

แผนบริหารการสอนประจำบทที่ 9

การตัดสินใจ

หัวข้อเนื้อหา

1. ความหมายของการตัดสินใจ
2. ธรรมชาติของการตัดสินใจ
3. ปัจจัยที่มีอิทธิพลต่อการตัดสินใจ
4. ทฤษฎีการตัดสินใจ
5. ประเภทของการตัดสินใจ
6. กระบวนการในการตัดสินใจ
7. แนวทางการตัดสินใจ
8. สรุป
9. คำถามท้ายบท
10. เอกสารอ้างอิง

วัตถุประสงค์เชิงพฤติกรรม

เมื่อนักศึกษาเรียนบทนี้แล้วสามารถ

1. อธิบายความหมายและธรรมชาติของการตัดสินใจได้
2. บอกปัจจัยที่มีอิทธิพลต่อการตัดสินใจได้
3. อธิบายทฤษฎี ประเภทและกระบวนการตัดสินใจได้
4. ระบุแนวทางการตัดสินใจและสามารถยกตัวอย่างประกอบได้

จำนวนชั่วโมงที่สอน

8 ชั่วโมง

กิจกรรมการเรียนการสอน

1. การบรรยาย อภิปราย

2. ถาม – ตอบ เพื่อแลกเปลี่ยนเรียนรู้
3. มอบหมายกิจกรรมกลุ่ม
4. ศึกษาใบงานที่ 9.1 ตัดสินใจอย่างไรดี
5. ตอบคำถามท้ายบท
6. ค้นคว้าด้วยตนเอง

สื่อการเรียนการสอน

1. เอกสารประกอบการสอน
2. Power point
3. ใบงานที่ 9.1 ตัดสินใจอย่างไรดี
4. คำถามท้ายบท

การประเมินผล

1. สังเกตจากการมีส่วนร่วม เช่น การตอบคำถาม
2. การนำเสนอหน้าชั้นเรียน
3. พิจารณาการสะท้อนกลับ (Reflection) จากใบงานและการตอบคำถามท้ายบท

บทที่ 9

การตัดสินใจ

การตัดสินใจส่วนมากเกิดขึ้นภายใต้สถานการณ์ที่ไม่แน่นอน ทำให้การตัดสินใจบางเรื่องมีลักษณะเหมือนหนีเสือปะจระเข้ และหลายครั้งก็กลายเป็นสิ่งที่บุคคลคุ้นเคย โดยเฉพาะการที่ต้องเลือกตัดสินใจในเรื่องที่ยากๆ ระดับความไม่แน่นอนนี้กลายเป็นสิ่งที่เข้ามาบงกการตัดสินใจของบุคคลได้ เช่นเดียวกับการที่บุคคลมีเป้าหมายและจุดมุ่งหมายที่ขัดแย้งกัน นอกจากนี้สิ่งที่เข้ามาทำให้เกิดความซับซ้อนในการตัดสินใจอีกก็คือ การมีทางเลือกจำนวนมากหรือการมีจำนวนสารสนเทศที่เกี่ยวข้องมากเกินไปก็สามารถทำให้เกิดความวุ่นวายในการตัดสินใจได้มากขึ้น ซึ่งจำเป็นอย่างยิ่งที่ผู้ทำการตัดสินใจควรมีการจัดระเบียบสารสนเทศทั้งหมดก่อน ดังนั้น การตัดสินใจที่มักเกิดขึ้นภายใต้สถานการณ์ที่ไม่แน่นอนนั้น จึงเป็นสิ่งที่ไม่สามารถคาดหวังผลลัพธ์ที่เกิดขึ้นได้ แม้ว่าจะได้ใช้การตัดสินใจอย่างรอบคอบไม่มีความลำเอียงก็ตาม การตัดสินใจที่ดีจึงไม่สามารถวัดได้จากผลความสำเร็จของการตัดสินใจของแต่ละบุคคล เพราะบ่อยครั้งเป็นเรื่องของความโชคดี แต่บ่อยครั้งก็เป็นผลจากความเป็นเหตุเป็นผลของการตัดสินใจ ซึ่งมีได้เกิดจากความคิดแวบแรกที่เข้ามาในสมอง แต่มีการพิจารณาเป้าหมายและสิ่งที่มีความเกี่ยวข้องทั้งหมด

ความหมายของการตัดสินใจ

ความหมายของการตัดสินใจ นักวิชาการได้ให้ความหมายไว้แตกต่างกันดังนี้

พีรพงศ์ ดาราไทย (2542 : 39) กล่าวว่า “การตัดสินใจ หมายถึง ความคิดและการกระทำต่าง ๆ ที่นำไปสู่การตกลงใจเลือกทางใดทางหนึ่งจากทางเลือกที่มีอยู่หลายทางเพื่อใช้แก้ปัญหาที่เกิดขึ้น”

กริฟฟิทส์ (Griffiths, 1959 ; อ้างถึงใน สุวิทย์ มูลคำ. 2549 : 50) ให้ความหมายว่า “การตัดสินใจเป็นการศึกษาทางเลือกทางการปฏิบัติโดยการคิดการเลือกทางเลือกที่แตกต่างกัน”

แซนแทรค (Santrack. 2003 : 365) กล่าวว่า “การตัดสินใจเป็นเรื่องที่เกี่ยวข้องกับการประเมินทางเลือกต่างๆ และเลือกทางเลือกจากทางเลือกเหล่านั้น”

โกลสเตน (Goldstein. 2008 : 466) กล่าวว่า “การตัดสินใจเป็นการพิจารณาทางเลือกเลือกต่างๆของบุคคลที่ต้องปฏิบัติในลักษณะที่แตกต่างกัน”

โควาลสกีและเวสเทน (Kowalski and Westen. 2009 : 238) กล่าวว่า “การตัดสินใจเป็นเรื่องกระบวนการที่บุคคลให้น้ำหนักเชิงบวกและเชิงลบแก่ทางเลือกต่างๆ เพื่อเลือกทางเลือกใดทางเลือกหนึ่ง”

สรุปได้ว่า การตัดสินใจ หมายถึง กระบวนการเลือกทางเลือกใดทางเลือกหนึ่ง จากหลาย ๆ ทางเลือกที่ได้พิจารณา หรือประเมินอย่างดีแล้วว่าเป็นทางให้บรรลุวัตถุประสงค์ และเป้าหมายขององค์การ การตัดสินใจเป็นสิ่งสำคัญและเกี่ยวข้องกับหน้าที่การบริหาร หรือการจัดการเกือบทุกขั้นตอน ไม่ว่าจะเป็นการวางแผน การจัดองค์การ การจัดคนเข้าทำงาน การประสานงาน และการควบคุม การตัดสินใจได้มีการศึกษามานาน

ธรรมชาติของการตัดสินใจ

ธรรมชาติการตัดสินใจ อาจเป็นคำกล่าวที่มีผู้เข้าใจในธรรมชาติและให้ความสำคัญแตกต่างกันไปตามความแตกต่างในภูมิ หลังของแต่ละคน ขณะที่หลายคนเข้าใจว่าการตัดสินใจเป็นเรื่องธรรมดาที่ทุกคนต้องทำเป็นประจำ เช่น ตัดสินใจที่จะอาบน้ำก่อนทานอาหารเช้า แต่หลายคนกลับเข้าใจว่าการตัดสินใจเป็นเรื่องที่มีความซับซ้อนและมีความสำคัญในเชิงผลลัพธ์ที่จะเกิดตามมา เช่น การตัดสินใจทางการเมืองของนายกรัฐมนตรีว่าจะยุบสภาหรือจะลาออกการตัดสินใจ ทางอุตสาหกรรมว่าจะเลือกตั้งโรงงาน ที่ไหน และการตัดสินใจทางการทหารว่าจะใช้กลยุทธ์รูปแบบใดกับฝ่ายตรงข้าม อย่างไรก็ตาม ถ้าจะอ้างความเป็นธรรมชาติ ซึ่งหมายถึงความเป็นเนื้อแท้ หรือแก่นแท้ของการตัดสินใจ น่าจะ เป็นที่เข้าใจโดยรวมของคนทั่วไปว่า เป็นพฤติกรรมอย่างหนึ่งของมนุษย์ที่ แสดงออกมาเพื่อตอบสนองต่อสิ่งเร้า หรือสิ่งกระตุ้น การตัดสินใจดังกล่าวใน ทางพฤติกรรมศาสตร์สามารถพิจารณา ได้ 2 ลักษณะ คือ การตัดสินใจตอบสนองทันทีเมื่อได้รับสิ่งเร้าหรือที่ เรียกว่าการตอบสนองตามสัญชาตญาณ (Instinctive response) โดยมีประสบการณ์ หรือการเรียนรู้เป็นฐานตามแนวคิดของ กลุ่มพฤติกรรมนิยม (Behavioralism) และการตัดสินใจตอบสนองต่อสิ่งเร้าโดยผ่านกระบวนการประเมินและไตร่ตรองบนพื้นฐานของประสบการณ์

การเรียนรู้ รวมตลอดจนปัจจัยส่วนบุคคลของแต่ละคนตามแนวคิดของกลุ่มเกสตัลต์ (Gestalt) (มนัส สุวรรณ. 2553 : 73)

อุบลวรรณ ภาวกันท์ (2555 : 324) สรุปว่าธรรมชาติของการตัดสินใจมีลักษณะดังนี้คือ

1. ต้องการการจำได้ คือ การจำได้ถึงความแตกต่างระหว่างเหตุการณ์ที่เราสนใจกับสภาวะการณ์ที่เป็นจริงที่ทำให้เรารู้สึกเพียงพอจะทำให้เกิดกระบวนการตัดสินใจ

2. ค้นหาข้อมูล คือ วิธีการหาข้อมูลที่เก็บไว้ในส่วนความจำหรือทักษะความรู้ ข้อมูลที่ช่วยในการตัดสินใจจากสิ่งแวดล้อม

3. การประเมินทางเลือก คือ การหาทางเลือกในส่วนที่ทำให้เกิดประโยชน์และข้อจำกัดของตัวเลือก

4. การเลือก คือ การเลือกทางเลือกหรือยอมรับสิ่งใดสิ่งหนึ่ง

5. ผลลัพธ์ คือ การประเมินสิ่งที่เราเลือกว่าตรงกับความต้องการหรือไม่

ดังนั้นการตัดสินใจเป็นพฤติกรรม อย่างหนึ่งของมนุษย์ที่ไม่สามารถ ทำความเข้าใจได้โดยง่าย เพียงสังเกต การแสดงออกของแต่ละบุคคล ใน กระบวนการตัดสินใจ แต่ละคนต่างก็มี เหตุปัจจัยเฉพาะที่แตกต่างกันไป การทำความเข้าใจในธรรมชาติของการตัดสินใจน่าจะเป็นประโยชน์ต่อ แบบแผนการตัดสินใจแสดงพฤติกรรม ที่ถูกต้องและเหมาะสมของผู้ที่สนใจ ต่อไปในอนาคต

ปัจจัยที่มีอิทธิพลต่อการตัดสินใจ

การตัดสินใจแต่ละคนมีความแตกต่างกันในด้านต่างๆ ซึ่งมีผลมาจากความแตกต่างกันของลักษณะทางกายภาพและสภาพแวดล้อมของแต่ละบุคคล ทำให้การตัดสินใจของแต่ละบุคคลมีความแตกต่างกัน โดยปัจจัยภายในและปัจจัยภายนอกที่มีอิทธิพลต่อการพฤติกรรมและการตัดสินใจของบุคคล ประกอบด้วย 4 ปัจจัย ดังนี้ (ศิริวรรณ เสรีรัตน์. 2552 : 130-131)

1. ปัจจัยด้านวัฒนธรรม (Cultural factor) วัฒนธรรมเป็นวิธีการดำเนินชีวิตที่สังคมเชื่อถือเป็นสิ่งดีงามและยอมรับมาปฏิบัติ เพื่อให้สังคมดำเนินและมีการพัฒนาไปได้ด้วยดี บุคคลในสังคมเดียวกันจึงต้องยึดถือและปฏิบัติตามวัฒนธรรมเพื่อการอยู่เป็นส่วนหนึ่งของสังคม วัฒนธรรมเป็นเครื่องผูกพันบุคคลในกลุ่มไว้ด้วยกัน วัฒนธรรมเป็นสิ่งที่กำหนดความต้องการพื้นฐานและพฤติกรรมของบุคคลโดยบุคคลจะเรียนรู้เรื่องค่านิยม ทศนคติ ความชอบ การรับรู้ และมีพฤติกรรมอย่างไรรู้ นั้น จะต้องผ่านกระบวนการทางสังคมที่เกี่ยวข้องกับครอบครัว และสถาบันต่างๆ ในสังคม คนที่อยู่ในวัฒนธรรมต่างกันอย่างมีพฤติกรรมและการตัดสินใจที่แตกต่างกัน

2. ปัจจัยด้านสังคม (Social factor) เป็นปัจจัยที่เกี่ยวข้องในชีวิตประจำวันและมีอิทธิพลต่อพฤติกรรมและการตัดสินใจ ลักษณะทางสังคมจะประกอบด้วย

2.1 กลุ่มอ้างอิง (Reference group) เป็นกลุ่มที่บุคคลเข้าไปเกี่ยวข้องกับด้วยมีอิทธิพลต่อทัศนคติ ความคิดเห็น และค่านิยมของบุคคลในกลุ่มอ้างอิง เนื่องจากบุคคลต้องการให้เป็นที่ยอมรับของกลุ่ม จึงต้องปฏิบัติตามและยอมรับความคิดเห็นจากกลุ่มอ้างอิง สามารถแบ่งได้เป็น 2 ระดับ คือ กลุ่มปฐมภูมิ และกลุ่มทุติยภูมิ

2.2 ครอบครัว (Family) บุคคลในครอบครัวถือว่ามีอิทธิพลอย่างมากต่อทัศนคติ ความคิด และค่านิยมของบุคคล ซึ่งสิ่งเหล่านี้มีอิทธิพลต่อพฤติกรรมและการตัดสินใจของครอบครัว

2.3 บทบาทและสถานะ (Roles and statuses) บุคคลจะเกี่ยวข้องกับหลายกลุ่ม เช่น ครอบครัว กลุ่มอ้างอิง องค์กรและสถาบันต่างๆ บุคคลจะมีสถานะที่แตกต่างกันในแต่ละกลุ่ม ฉะนั้นในการตัดสินใจมักจะมีบทบาทหลายบทบาทที่เกี่ยวข้องกับการตัดสินใจของตนเอง และผู้อื่นด้วย

3. ปัจจัยส่วนบุคคล (Personal factor) การตัดสินใจของผู้ซื้อได้รับอิทธิพลจากลักษณะส่วนบุคคลของคนในด้านต่างๆ ดังนี้

3.1 อายุ (Age) อายุที่ต่างกันจะมีความต้องการต่างกัน เช่น กลุ่มวัยรุ่นชอบทดลองสิ่งแปลกใหม่และชอบสินค้าประเภทแฟชั่น และรายการพักผ่อนหย่อนใจ

3.2 วงจรชีวิตครอบครัว (Family life cycle stage) เป็นขั้นตอนการดำรงชีวิตของบุคคลในลักษณะของการมีครอบครัว การดำรงชีวิตในแต่ละขั้นตอนเป็นสิ่งที่มอิทธิพลต่อความต้องการทัศนคติและค่านิยมของบุคคล

3.4 รายได้ (Income) หรือโอกาสทางเศรษฐกิจ (Economic circumstance) โอกาสทางเศรษฐกิจของบุคคลจะกระทบต่อสิ่งที่เขาตัดสินใจ โอกาสเหล่านี้ประกอบด้วย รายได้ การออมสินทรัพย์ และทัศนคติ สิ่งเหล่านี้มีอิทธิพลต่อพฤติกรรมและการตัดสินใจทั้งสิ้น

3.5 การศึกษา (Education) ผู้ที่มีระดับการศึกษาสูงมีแนวโน้มการตัดสินใจที่เหมาะสมมากกว่าผู้ที่มีการศึกษาน้อย

3.6 ค่านิยมหรือคุณค่า (Value) และรูปแบบการดำรงชีวิต (Lifestyle) ค่านิยมหรือคุณค่า (Value) หมายถึง ความนิยมในสิ่งของหรือบุคคล หรือความคิดในเรื่องใดเรื่องหนึ่ง รูปแบบการดำรงชีวิต (Lifestyle) หมายถึง รูปแบบของการดำเนินชีวิตในโลกมนุษย์ โดยแสดงออกในรูปกิจกรรม (Activities) ความสนใจ (Interest) ความคิดเห็น (Opinions)

4. ปัจจัยด้านจิตวิทยา (Psychological factor) หรือปัจจัยภายใน การตัดสินใจของบุคคลได้รับอิทธิพลจากปัจจัยด้านจิตวิทยา ซึ่งถือว่าเป็นปัจจัยภายในที่มีอิทธิพลต่อพฤติกรรมการตัดสินใจ ประกอบด้วย

4.1 การจูงใจ (Motivation) หมายถึง พลังสิ่งกระตุ้น (Drive) ที่อยู่ภายในตัวบุคคล ซึ่งกระตุ้นให้บุคคลปฏิบัติ การจูงใจเกิดภายในตัวบุคคล แต่อาจถูกกระทบจากปัจจัยภายนอกได้ พฤติกรรมของมนุษย์เกิดขึ้นต้องมีแรงจูงใจ (Motive) ซึ่งหมายถึง ความต้องการที่ได้รับการกระตุ้นจากภายในตัวบุคคลที่ต้องการแสวงหาความพอใจด้วยพฤติกรรมที่มีเป้าหมาย แรงจูงใจที่เกิดขึ้นภายในตัวมนุษย์ ถือว่าเป็นความต้องการของมนุษย์

4.2 การรับรู้ (Perception) เป็นกระบวนการรับรู้ของแต่ละบุคคลซึ่งขึ้นอยู่กับปัจจัยภายใน เช่น ความเชื่อ ประสบการณ์ ความต้องการและอารมณ์ และยังมีปัจจัยภายนอกคือ สิ่งกระตุ้น การรับรู้จะแสดงถึงความรู้สึกจากประสาทสัมผัสทั้ง 5 การเห็น ได้ยิน ได้กลิ่น รส กาย การสัมผัส ซึ่งแต่ละคนมีการรับรู้แตกต่างกันไป

4.3 การเรียนรู้ (Learning) เป็นการเปลี่ยนแปลงพฤติกรรมซึ่งเป็นผลจากประสบการณ์ของบุคคล การเรียนรู้ของบุคคลจะเกิดขึ้น เมื่อบุคคลได้รับสิ่งกระตุ้นและเกิดการตอบสนองต่อสิ่งกระตุ้นนั้น

4.4 ความเชื่อ (Beliefs) เป็นความคิดซึ่งบุคคลยึดถือเกี่ยวกับสิ่งใดสิ่งหนึ่ง ซึ่งเป็นผลมาจากประสบการณ์ในอดีต

4.5 ทศนคติ (Attitudes) เป็นการประเมินความพึงพอใจหรือไม่พึงพอใจของบุคคล ความรู้สึกด้านอารมณ์และแนวโน้มการปฏิบัติที่มีผลต่อความคิดหรือสิ่งใดสิ่งหนึ่ง หรือหมายถึงความรู้สึกนึกคิดของบุคคลที่มีต่อสิ่งใดสิ่งหนึ่ง

4.6 บุคลิกภาพ (Personality) เป็นรูปแบบลักษณะของบุคคลที่จะเป็นตัวกำหนดพฤติกรรมการตอบสนอง หรืออาจหมายถึงลักษณะด้านจิตวิทยาที่มีลักษณะแตกต่างของบุคคลซึ่งนำไปสู่การตอบสนองที่สม่ำเสมอและมีปฏิกิริยาต่อสิ่งกระตุ้น

4.7 แนวคิดของตนเอง (Self-concept) หมายถึง ความรู้สึกนึกคิดที่บุคคลมีต่อตนเองหรือความคิดที่บุคคลคิดว่าบุคคลอื่นมีความคิดเห็นต่อตนอย่างไร

อัษฎายุทธ สุนทรศารทูล (2547 : 34) กล่าวว่า ปัจจัยที่มีอิทธิพลต่อการตัดสินใจมี 4 ด้าน คือ

1. ปัจจัยทางด้านสังคม เช่น วัฒนธรรม ประเพณี ค่านิยม ความเชื่อ หลักธรรมของสังคม ระบบการศึกษาและสิ่งแวดล้อม

2. ปัจจัยทางด้านเศรษฐกิจ เช่น อาชีพ การทำมาหากิน รายได้ การเพิ่มผลผลิตอาหาร เงินทุน และสิ่งแวดล้อมทางเศรษฐกิจ

3. ปัจจัยด้านผู้ตัดสินใจ เช่น ระดับการศึกษา ระดับสติปัญญา ความรอบรู้ในเรื่องต่าง ๆ รวมถึงประสบการณ์เดิม วุฒิภาวะ นิสัย อารมณ์ และความจำเป็นส่วนตัวของผู้ตัดสินใจ

4. ปัจจัยด้านเวลาสถานที่และข้อเท็จจริง ทั้งนี้เพราะการตัดสินใจที่กระทำในเวลา สถานที่และข้อเท็จจริงที่ได้รับมีปริมาณและคุณภาพแตกต่างกัน วิธีเลือกใช้อาจจะแตกต่างกันด้วย

อาจกล่าวได้ว่าปัจจัยที่มีอิทธิพลต่อการตัดสินใจมีทั้งที่เป็นปัจจัยภายในและปัจจัยภายนอก ประกอบด้วย ปัจจัยทางด้านวัฒนธรรม ปัจจัยทางด้านสังคม และปัจจัยทางด้านจิตวิทยา ซึ่งบุคคลที่อยู่ในวัฒนธรรมต่างกัน มีแนวคิดความเชื่อ ทศนคติ ประสบการณ์ บุคลิกภาพ รายได้ รวมถึงรูปแบบการดำเนินชีวิตที่ต่างกัน ย่อมมีพฤติกรรมการตัดสินใจที่แตกต่างกัน

ทฤษฎีการตัดสินใจ (Decision theory)

รีเดอร์ (Reeder. 1996 : 123 ; อ้างถึงใน รัตติกาล สารทอง. 2551 : 39 – 40) ได้รวบรวมทฤษฎีทางสังคมวิทยาเพื่อมาอธิบายพฤติกรรมต่าง ๆ ของมนุษย์ ซึ่งเขาเห็นว่า โดยทั่วไปรูปแบบ (Model) ทางด้านจิตวิทยาสังคมที่เกี่ยวกับการตัดสินใจกระทำพฤติกรรมของมนุษย์นั้นนักสังคมวิทยามักจะมองในแง่ของสถานภาพทางเศรษฐกิจและสังคม ซึ่งถือว่าเป็นปัจจัยภายนอกจะมีผลต่อการตัดสินใจ แต่ Reeder เชื่อว่าปัจจัยภายนอกจริง ๆ แล้วไม่มีอิทธิพลโดยตรงต่อการตัดสินใจ แต่แต่ละบุคคลจะเปลี่ยนสถานภาพทางเศรษฐกิจและสังคมเหล่านี้มาสู่ตัวคน ซึ่งจะอยู่ในรูปของความเชื่อและไม่เชื่อที่ทำให้บุคคลตัดสินใจเลือกกระทำพฤติกรรม ดังนั้นบุคคลอาจจะตัดสินใจกระทำพฤติกรรมอย่างเดียวกันแต่เหตุผลที่ทำให้เกิดการตัดสินใจจะแตกต่างกัน รีเดอร์จึงได้อธิบายเหตุผลในการกระทำสิ่งใดของมนุษย์ว่าเดินจากปัจจัยดังต่อไปนี้

1. เป้าหมายหรือจุดประสงค์ (Goals) คือกิจกรรม วัตถุประสงค์ คุณลักษณะ ความเชื่อ ความรู้ กิจธุระ หรือสภาพความเป็นอยู่ที่บุคคลต้องการ ความมุ่งหมายเพื่อให้บรรลุผลในการกระทำสิ่งใดสิ่งหนึ่งนั้น ซึ่งผู้กระทำจะต้องมีการกำหนดเป้าประสงค์ไว้ก่อนล่วงหน้าและผู้กระทำพยายามที่จะกระทำทุกวิถีทางเพื่อบรรลุเป้าประสงค์หรือเป้าหมายนั้น ๆ

2. ความเชื่อ (Belief orientation) คือการรับรู้หรือความเข้าใจง่ายของแต่ละคนหรือกลุ่มต่อสิ่งที่เกิดขึ้น ความเชื่อนั้นเป็นผลมาจากการที่บุคคลได้รับรู้ไม่ว่าจะเป็นแนวคิดหรือความรู้ที่ตนเอง ซึ่งความเชื่อจะมีผลต่อการตัดสินใจของบุคคลและพฤติกรรมทางสังคม ในกรณีที่ว่าบุคคลและจะเลือกรูปแบบของพฤติกรรมบนพื้นฐานของความเชื่อที่ตนยึดมั่นอยู่ ซึ่งความเชื่อนี้ คือ การยอมรับข้อเสนอใดข้อเสนอหนึ่งว่าเป็นความจริงความเชื่อทำให้เกิดภาวะทางจิตใจในแต่ละบุคคล ซึ่งอาจเป็นพื้นฐานสำหรับการกระทำ

โดยสมัครใจของบุคคลนั้น แต่อย่างไรก็ตามความเชื่อนี้จะส่งผลให้บุคคลกระทำหรือไม่กระทำพฤติกรรมนั้นก็เป็นได้

3. ค่านิยม (Value standard) คือสิ่งที่บุคคลยึดถือ ซึ่งเป็นเครื่องช่วยตัดสินใจและกำหนดการกระทำของตนเอง เป็นความเชื่ออย่างหนึ่งที่มีลักษณะค่อนข้างถาวร ผู้กระทำเชื่อว่าวิถีปฏิบัติบางอย่าง เป็นสิ่งที่ตัวเองหรือสังคมเห็นดีเห็นชอบที่ยึดถือปฏิบัติ ค่านิยมของมนุษย์หรือของผู้กระทำทางสังคมจะแสดงออกทางทัศนคติและพฤติกรรมของผู้กระทำทุกรูปแบบ ดังนั้นค่านิยมจึงมีอิทธิพลต่อการตัดสินใจและการกระทำทางสังคมของบุคคล โดยบุคคลพยายามที่จะกระทำสอดคล้องกับค่านิยมที่ตนเองยึดถืออยู่

4. นิสัยและธรรมเนียม (Habits and customs) คือ แบบอย่างพฤติกรรมที่สังคมกำหนดไว้แล้ว สืบต่อกันมาด้วยประเพณี ซึ่งถ้ามีการละเมิดก็จะถูกบังคับด้วยการที่สังคมไม่เห็นชอบด้วยการตัดสินใจที่เลือกกระทำ เช่น ไม่มีการอนุมัติไม่มีการร่วมพฤติกรรมอย่างใดอย่างหนึ่งของมนุษย์หรือของผู้กระทำทางสังคมส่วนหนึ่งเนื่องมาจากแบบพฤติกรรมที่สังคมกำหนดให้แล้ว

5. การคาดหวัง (Expectation) เป็นการรับรู้ของผู้กระทำทางสังคมว่าบุคคลอื่นกลุ่มหรือสังคม โดยทั่วไปต้องการให้เชื่อหรือรู้สึก หรือประพฤติปฏิบัติอย่างใดอย่างหนึ่งโดยเฉพาะภายใต้สถานการณ์นั้น หรือกล่าวได้ว่าความคาดหวัง คือท่าทีของบุคคลอื่นที่มีต่อพฤติกรรมของบุคคลที่เกี่ยวข้องกับตัวเอง โดยคาดหวังหรือต้องการให้บุคคลนั้นประพฤติปฏิบัติในสิ่งที่ตนต้องการ ดังนั้นในการตัดสินใจเลือกพฤติกรรมของบุคคล (Social action) ส่วนหนึ่งจึงขึ้นอยู่กับความคาดหวังและท่าทีของบุคคลอื่นด้วย

6. ข้อผูกพัน (Commitments) สิ่งที่ผู้กระทำเชื่อว่าเขาผูกพันที่จะต้องกระทำให้สอดคล้องกับสถานการณ์หรือประเด็นปัญหาที่ตนเกี่ยวข้องทางตรงและทางอ้อม ทั้งนี้ผู้กระทำจะทำตามคำสัญญาที่ให้ไว้กับผู้อื่น ดังนั้นข้อผูกพันจะมีอิทธิพลต่อการตัดสินใจและการกระทำทางสังคม เพราะผู้กระทำตั้งใจจะกระทำสิ่งนั้น ๆ เนื่องจากเขารู้ว่าข้อผูกพันที่จะต้องกระทำ

7. การบังคับ (Force) คือ ตัวที่ช่วยกระตุ้นให้กระทำการตัดสินใจได้เร็วขึ้นเพราะขณะที่ผู้กระทำตั้งใจกระทำสิ่งต่าง ๆ โดยตนเองรู้สึกว่าจะไม่มีทางเลือกอื่นอีก นอกจากจะต้องประพฤติปฏิบัติตามในสถานการณ์ที่ผู้กระทำตั้งใจกระทำสิ่งต่าง ๆ แต่ยังไม่แน่ใจว่าจะกระทำดีหรือไม่นั้นการบังคับจะเป็นสิ่งช่วยกระตุ้นให้ผู้กระทำตัดสินใจปฏิบัติได้เร็วขึ้น ดังนั้นการบังคับจึงมีส่วนสำคัญในการตัดสินใจและการกระทำทางสังคม เนื่องจากบุคคลมักมีแนวโน้มเอียงที่จะประพฤติปฏิบัติเมื่อถูกบังคับให้ทำ

8. โอกาส (Opportunity) ความเชื่อของผู้กระทำที่มีต่อสถานการณ์หรือทางเลือกที่มีอยู่ซึ่งเมื่อผู้กระทำพิจารณาแล้วเห็นว่าภายใต้สถานการณ์นั้นมีช่องทางจังหวะเวลาที่เหมาะสมและเปิดโอกาสให้เลือกกระทำได้ ดังนั้นการที่บุคคลจะตัดสินใจและประพฤติปฏิบัติอย่างหนึ่งอย่างใดลงไปจึงขึ้นอยู่กับโอกาสที่มีในสถานการณ์นั้น

9. ความสามารถ (Ability) คือ การรับรู้ของผู้กระทำเกี่ยวกับกำลังหรือพลังของตนเองในการที่จะกระทำได้สิ่งหนึ่งจนบรรลุผลสำเร็จภายใต้สถานการณ์นั้น ๆ ผู้กระทำจะตระหนักถึงความสามารถของตนเองก่อนการตัดสินใจและการกระทำทางสังคม เพราะรู้ว่าถ้าตัดสินใจกระทำไปแล้วก็จะมีความสามารถกระทำได้นั่นเอง ดังนั้น โดยทั่วไปแล้วบุคคลจะกระทำพฤติกรรมใด ๆ จึงพิจารณาขีดความสามารถของตนเองเสียก่อน

10. การสนับสนุน (Support) คือ สิ่งที่ผู้กระทำรู้ว่าจะได้รับหรือคิดว่าจะได้รับจากคนอื่น ๆ เช่น เมื่อนักเรียนได้รับการสนับสนุนจากผู้ปกครองหรืออาจารย์ ก็เป็นปัจจัยให้นักเรียนสามารถเลือกเรียนต่อได้ทำให้มีความก้าวหน้าในอาชีพการงานต่อไป

ประเภทของการตัดสินใจ

วิฑูรย์ ตันศิริคงคล (2542 : 25) กล่าวว่า เนื่องจากการตัดสินใจมีผลทางการปฏิบัติเกี่ยวข้องกับเหตุการณ์ในอนาคตดังนั้นจึงใช้ปรากฏการณ์แห่งความไม่แน่นอนเป็นเกณฑ์ในการจัดหมวดหมู่ ซึ่งแบ่งได้เป็น 3 ประเภทดังนี้

1. การตัดสินใจภายใต้ภาวะแน่นอน (Certainty) ผู้ตัดสินใจมีข้อมูลที่สมบูรณ์แน่นอนชัดเจนเกือบร้อยเปอร์เซ็นต์กำหนดได้ว่าสถานการณ์ใดจะเกิดอย่างไร แต่ในความเป็นจริงนั้นการตัดสินใจภายใต้ภาวะความแน่นอนมีโอกาสเป็นไปได้น้อยมากหรือแทบไม่มีเลย จึงได้นำกลวิธีการตัดสินใจทั้งหลายมาพัฒนาในรูปของการตัดสินใจภายใต้ภาวะที่แน่นอน โดยกำหนดข้อสมมติไว้ว่าสถานการณ์ใดบ้างที่เกิด

2. การตัดสินใจภายใต้สภาวะไม่แน่นอน (Uncertainty) การตัดสินใจภายใต้ภาวะไม่แน่นอนจะมีโอกาสเกิดได้มากที่สุด ผู้ตัดสินใจต้องปฏิบัติด้วยความมีเดม เพราะปราศจากข้อมูลหรือแทบไม่มีข้อมูลเพื่อประกอบการพิจารณา เกณฑ์ที่ใช้ประกอบการตัดสินใจขึ้นอยู่กับลักษณะนิสัยรายบุคคลของผู้ตัดสินใจ ซึ่งแบ่งเป็น 5 ประเภทดังนี้

2.1 บุคคลประเภทใช้หลักการได้น้อยดีกว่าไม่ได้เลย (Maximin) บุคคลประเภนี้มักเป็นผู้ที่ระแวงระวังภัยไม่ไว้วางใจความไม่แน่นอนมีประสบการณ์ในการคาดการณ์ด้านร้าย ฉะนั้นจึงต้องตัดสินใจเลือกวิธีการปฏิบัติที่แน่ใจว่าประสบผลสำเร็จต่ำสุดแต่ความแน่นอนสูง

2.2 บุคคลประเภทผู้โชคดีเสมอ (Maximize Minimum Payoff) บุคคลประเภนี้จัดเป็นผู้มีประสบการณ์ในการคาดการณ์ล่วงหน้าในแง่ดีไม่คำนึงถึงความไม่แน่นอนเพราะเชื่อมั่นในความเชี่ยวชาญสูงสุดของตน

2.3 บุคคลประเภทที่ใช้หลักประนีประนอม (Middle of Line between the Maximax and Maximin) บุคคลทั้งสองประเภทนี้เหมาะสมเมื่อร่วมในสถานการณ์ที่ประกอบด้วยบุคคลทั้งสองประเภทดังกล่าวข้างต้น

2.4 บุคคลประเภทยึดความเสมอภาค (Criterion of Rationality) ในกรณีนี้จะแตกต่างจากกรณีประนีประนอม เพราะจะนำทางเลือกมาคิดถ่วงน้ำหนักให้เท่ากันและเหมือนกันหมด ส่วนการตัดสินใจยังคงยึดหลักเดียวกันคือพิจารณาจากค่าสูงสุดของปริมาณตามที่คาดหวัง

2.5 บุคคลประเภทแม็กซ์แมกซ์ (Maximax) หรือประเภทใฝ่สูงเกินศักดิ์ คือพยายามรักษาโอกาสที่จะได้รับประโยชน์สูงสุดหรือ ในอีกแง่หนึ่งคือปฏิบัติตามทางเลือกที่มีโอกาสเสียน้อยที่สุดนั่นเอง

3. การตัดสินใจภายใต้ภาวะเสี่ยง (Risk) การตัดสินใจภายใต้สภาวะการเสี่ยงมีโอกาสเป็นไปได้สูงรองจากการตัดสินใจภายใต้ภาวะไม่แน่นอน เนื่องจากภาวะนี้อยู่กึ่งกลางระหว่างภาวะความแน่นอนและไม่แน่นอน การตัดสินใจจะทำตามข้อมูลที่มีอยู่บ้างแต่ไม่สมบูรณ์ ข้อมูลที่ได้รับเพียงช่วยให้คาดเดาว่าตามรูปแบบของความน่าจะเป็นนั้น สภาวะการณ์ใดมีโอกาสจะเกิดขึ้นได้บ้างโดย ข้อมูลจะมีหลายรูปแบบและหลายตีกี่

สโตนเนอร์ (Stonner. 1978 : 98 ; อ้างถึงใน ฌัชชา หมิ่นชัยกุล. 2546 : 6) ได้กล่าวถึง การตัดสินใจแบ่งออกได้เป็น 3 ลักษณะ ตามสถานการณ์ที่เกิดขึ้นขณะทำการตัดสินใจ คือ

1. การตัดสินใจภายใต้สถานการณ์ที่แน่นอน (Condition of certainly) เป็นการตัดสินใจที่มีข้อมูลประกอบการตัดสินใจอย่างเพียงพอ
2. การตัดสินใจภายใต้สถานการณ์ที่เสี่ยง (Condition of risk) เป็นการตัดสินใจโดยอาศัยทฤษฎีความน่าจะเป็น เป็นเครื่องมือตรวจสอบหรือคาดการณ์
3. การตัดสินใจภายใต้สถานการณ์ไม่แน่นอน (Condition of uncertainty) เป็นการตัดสินใจที่มีภัยภัยประสพการณ์ ดุลยพินิจ และสัญชาติญาณ

สุทัสสา อุลกะสิน (2548 : 5-6) ได้แบ่งประเภทการตัดสินใจออกเป็น 2 อย่างคือ

1. การตัดสินใจภายใต้สภาวะการณ์แน่นอน (Decision making under certainly) เป็นการตัดสินใจที่ทราบสภาวะการณ์ต่างๆ ที่เกี่ยวข้องกับปัญหาที่เกิดขึ้นในอนาคตได้ล่วงหน้าอย่างถูกต้อง การตัดสินใจภายใต้สภาวะการณ์แน่นอน จึงมักไม่ค่อยมีโอกาสนำมาใช้ในทางสถิติ
2. การตัดสินใจภายใต้สภาวะการณ์ไม่แน่นอน (Decision making under uncertainty) เป็นการตัดสินใจที่ผู้ตัดสินใจไม่ทราบสภาวะการณ์ต่าง ๆ ที่เกี่ยวข้องกับปัญหานั้น ๆ หรือ อาจทราบแต่ไม่แน่ชัดเท่าที่ควร

กล่าวโดยสรุปว่า การตัดสินใจนั้นเกิดขึ้นได้ด้วยเหตุผลสำคัญคือ มีปัญหาเกิดขึ้น ทำให้วัตถุประสงค์บรรลุผล และจุดมุ่งหมายและวัตถุประสงค์ที่มีอยู่นั้นผิดพลาดและบกพร่อง หรือไม่ทันสมัย จึงจำเป็นต้องปรับปรุงแก้ไขเพื่อให้เหมาะสมและก้าวหน้า

กระบวนการของการตัดสินใจ

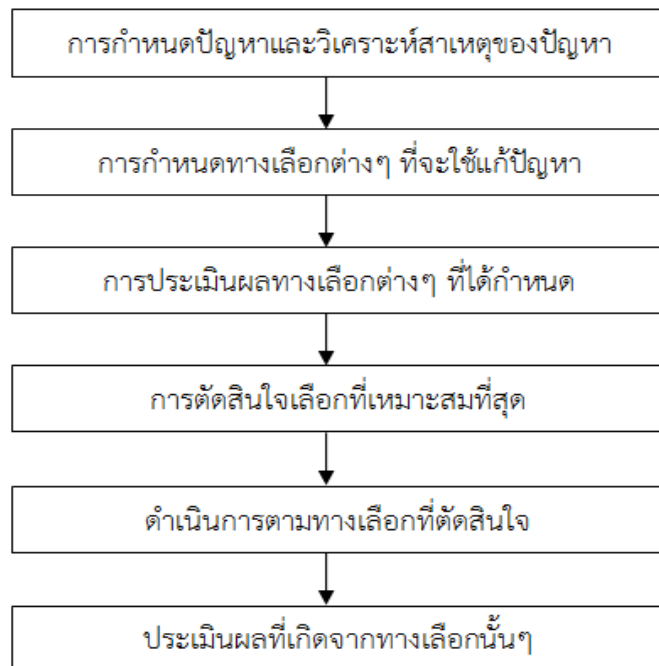
กระบวนการตัดสินใจไม่ว่าการตัดสินใจจะเป็นไปในลักษณะใด สิ่งที่จะทำให้การตัดสินใจเป็นไปอย่างมีประสิทธิภาพและเกิดประสิทธิผลสูงสุคนั้นควรมีกระบวนการตัดสินใจ ซึ่งสามารถดำเนินการเป็นขั้นตอน ดังนี้ (ชนงกรณ์ กุณทลบุตร. 2547 : 50-52)

1. การหาข้อมูลและวิเคราะห์ข้อมูล ได้แก่ กระบวนการรวบรวมข่าวสารข้อมูลจากสภาพแวดล้อมหรือสิ่งที่เกี่ยวข้องกับปัญหา แล้วนำมาวิเคราะห์เพื่อเป็นข้อมูลสำหรับการตัดสินใจ ยิ่งได้ข้อมูลมากเท่าไรยิ่งดีเท่านั้น เพราะจะทำให้การตัดสินใจถูกต้อง ไม่ผิดพลาด หรือผิดพลาดน้อยที่สุด
2. คาดคะเนผลที่จะเกิดขึ้นในอนาคต
3. การพิจารณาแนวทางปฏิบัติที่จะนำไปใช้ รวมทั้งการคิดค้นหาวิธีการใหม่ ๆ เพื่อพิจารณาแก้ปัญหา รวมทั้งวิเคราะห์ประเมินค่าสำหรับแนวทางปฏิบัตินั้น ๆ ควรพิจารณาหาทางเลือกไว้หลาย ๆ ทาง
4. เลือกทางปฏิบัติทางใดทางหนึ่งจากแนวทางปฏิบัติ ที่อาจจะเป็นไปได้หลาย ๆ ทาง โดยเลือกแนวทางที่จะเกิดประโยชน์สูงสุดต่อหน่วยงาน
5. ตัดสินใจสั่งการให้ปฏิบัติ
6. วัดผลการปฏิบัติโดยนำไปเปรียบเทียบกับการคาดคะเนที่ตั้งไว้

ส่วนกระบวนการตัดสินใจของธิดารัตน์ สร้อยจักร (2553 : 39) ประกอบด้วยขั้นตอนของการตัดสินใจ 4 ขั้นตอน ดังนี้

1. ประเด็นที่สนใจ เมื่อผู้เรียนได้ซาบซึ้งกับสถานการณ์ที่มากระตุ้น จนทำให้เกิดความรู้สึกว่าตนเองต้องมีส่วนร่วมในการแก้ปัญหาหรือตอบโจทย์ในประเด็นที่สนใจ สิ่งที่ต้องการหาคำตอบอาจจะไม่ใช่เพียงแค่อุปกรณ์เท่านั้น แต่รวมถึงทุกสิ่งทุกอย่างที่เป็นประเด็นที่ผู้เรียนสนใจ
2. เสนอแนวทางเลือก เป็นการเสนอแนวทางต่าง ๆ ที่สามารถแก้ปัญหาหรือตอบโจทย์ในประเด็นที่สนใจ ซึ่งอาจจะมีหลากหลายแนวทาง แต่ละทางเลือกก็จะมีจุดเด่น จุดด้อยแตกต่างกันไป
3. ประเมินทางเลือก เมื่อผู้เรียนได้เสนอแนวทางเลือกมาหลากหลาย ผู้เรียนก็ตัดสินใจเลือกทางเลือกที่คิดว่าดีที่สุด แล้วนำทางเลือกที่ได้เลือกนั้นไปแลกเปลี่ยนความรู้กับผู้ที่มีความรู้หรือประสบการณ์ในเรื่องนั้นเป็นการทบทวนการตัดสินใจ ถือว่าเป็นการประเมินทางเลือก

4. ตัดสินใจ เป็นการตัดสินใจครั้งสุดท้ายของผู้เรียนหลังจากที่ได้แลกเปลี่ยนความรู้จากผู้ที่มีความรู้หรือมีประสบการณ์ในเรื่องนั้น ก็นำคำแนะนำที่ได้มาประกอบการตัดสินใจครั้งสุดท้าย จะเห็นได้ว่าขั้นตอนของกระบวนการตัดสินใจจะมองที่ตัวของปัญหาก่อนแล้วมาวิเคราะห์ถึงสาเหตุ หาทางเลือกเพื่อไว้หลาย ๆ ทางเลือกทางที่ดีที่สุดแล้วนำไปแก้ปัญหา แล้วมีการประเมินผลในการแก้ปัญหา นั้น สามารถอธิบายตามภาพดังนี้



ภาพที่ 9.1 ขั้นตอนในการตัดสินใจ

(ที่มา : ชนงกรณ์ กุณฑลบุตร. 2547: 50)

ซูซีย์ เทพสาร (2546 : 16) กล่าวว่า กระบวนการตัดสินใจมี 6 ขั้นตอนดังนี้

1. การกำหนดปัญหา โดยทั่วไปปัญหาหมายถึงสภาพที่ไม่เป็นที่พอใจและความไม่พอใจมักจะเกิดความแตกต่างระหว่างสิ่งที่เป็นอยู่กับสิ่งที่ควรเป็นหรือที่ต้องการของผู้ที่มีหน้าที่ตัดสินใจ
2. กำหนดมาตรฐานสำหรับใช้ในการตัดสินใจ อันเป็นการระบุถึงลักษณะและปัจจัยต่างๆ ที่จะต้องใช้พิจารณาในการตัดสินใจ
3. ลำดับความสำคัญของมาตรการหรือปัจจัยที่กำหนดไว้ว่าอะไรมีความสำคัญมากที่สุดและเรียงลำดับกันไว้

4. กำหนดทางเลือกที่พอจะมีความเป็นไปได้จำนวนหนึ่ง และกำหนดคุณค่าของทางเลือกตามมาตรการแต่ละอย่าง

5. เมื่อมีทางเลือกแล้ว ขั้นต่อไปเป็นการประเมินแต่ละทางเลือกว่ามีจุดอ่อนจุดแข็งอย่างไรโดยอาศัยมาตรการหรือปัจจัยที่กำหนดไว้ และหาค่าของแต่ละทางเลือกอาศัยน้ำหนักของแต่ละมาตรการคูณกับคุณค่าของทางเลือก แล้วนำมารวมกันเป็นค่าทั้งหมดของแต่ละทางเลือก

6. ขั้นสุดท้าย คือ การเลือกเอาทางเลือกที่ดีที่สุด ซึ่งน่าจะเป็นทางเลือกที่มีคะแนนมากที่สุด อาจสรุปได้ว่ากระบวนการตัดสินใจที่จำเป็นจะต้องมีการดำเนินการเกิดขึ้นตั้งแต่เกิดความรู้สึกในตัวปัญหา หาข่าวสารที่เกี่ยวข้อง ประเมินค่าข่าวสาร กำหนดทางเลือกการเลือกทางเลือกและการปฏิบัติ ตามการตัดสินใจจะถูกต้องหรือเหมาะสมขึ้นอยู่กับผลของการตัดสินใจ ดังนั้นในการตัดสินใจเลือกของบุคคลมักเป็นการตัดสินใจเพื่อให้ได้มาซึ่งสิ่งหนึ่งสิ่งใดที่ตนพึงพอใจโดยผ่านกระบวนการต่างๆ

แนวทางในการตัดสินใจ

ขั้นตอนบางขั้นทำให้กิจกรรมบางอย่างต้องมีการทบทวนและทำซ้ำ การตัดสินใจจึงมีการดำเนินงานตามแนวคิดต่างๆ ซึ่งอาจเป็นหรือไม่เป็นไปตามลำดับก็ได้ การปฏิบัติกิจกรรมใดกิจกรรมหนึ่งสามารถทับซ้อนกับการปฏิบัติกิจกรรมอื่นๆ ได้ บางกิจกรรมก็สามารถข้ามไปได้ และกิจกรรมต่างๆ นี้ก็สามารถดำเนินการได้ในลำดับที่แตกต่างกัน กิจกรรมที่สำคัญดังกล่าวสามารถอธิบายรายละเอียดได้ ดังนี้ (Galotti, 2013 : 295-296)

1. การกำหนดเป้าหมาย (Setting goals)

เมื่อเราพยายามทำความเข้าใจว่า ทำไมบุคคลคนหนึ่งทำการตัดสินใจได้ดีกว่าการตัดสินใจของบุคคลอื่น ก็พบได้บ่อยว่าการที่บุคคลมีเหตุผลเป็นสิ่งที่ทำให้บุคคลไปสู่เป้าหมายได้ดีกว่านั่นเอง ตัวอย่างเช่น นักศึกษาวางแผนเลือกวิชาเอกชีววิทยาเพราะมีเป้าหมายจะไปศึกษาด้านแพทยศาสตร์ ส่วนนักศึกษาบางคนคาดว่าจะเรียนวิชาเศรษฐศาสตร์ เพราะต้องการไปทำงานด้านธุรกิจของบริษัท ดังนั้น แนวคิดในการกำหนดเป้าหมายก็คือ ผู้ทำการตัดสินใจต้องทำแผนสำหรับอนาคตของตนที่แสดงให้เห็นหลักเกณฑ์ และคุณค่า และมีการลำดับก่อนหลัง นั่นคือ ผู้ทำการตัดสินใจต้องพัฒนาคำตอบของปัญหาว่า “ตนกำลังพยายามไปสู่ความสำเร็จในเรื่องใด” คำตอบเหล่านี้เป็นเป้าหมายของนักตัดสินใจ และเป็นสิ่งที่มีอิทธิพลต่อการตัดสินใจในแนวทางต่างๆ

2. การรวบรวมสารสนเทศ (Gathering information)

ก่อนทำการตัดสินใจ ผู้ทำการตัดสินใจจำเป็นต้องมีสารสนเทศและจำเป็นต้องทราบว่า มีทางเลือกต่างๆ อะไรบ้าง ผลที่จะเกิดขึ้นของแต่ละทางเลือกมีอะไรบ้างทั้งในระยะสั้นและระยะยาว ใคร

บ้างที่จะได้รับผลจากแต่ละทางเลือก ผลนั้นทำให้เกิดการเปลี่ยนแปลงอย่างไร สารสนเทศที่รวบรวมมา ควรตรวจสอบว่า ถ้านำมาปฏิบัติหรือไม่นำมาปฏิบัติจะส่งผลต่อการตัดสินใจอื่นหรือการวางแผนงานต่างๆ หรือไม่ การตัดสินใจในบางเรื่องมีความซับซ้อนสูง เช่น การพิจารณาตัดสินใจเลือกซื้อเครื่องคอมพิวเตอร์ เป็นต้น จะพิจารณาได้ว่าในช่วงเวลาที่ผ่านมามีรูปแบบคอมพิวเตอร์มากมายหลายลักษณะให้เลือกซื้อ ถ้าบุคคลนั้นพิจารณาสารสนเทศเกี่ยวกับคอมพิวเตอร์ในทุกรูปแบบที่แตกต่างกัน การเลือกซื้อคอมพิวเตอร์ นั้นก็สามารถเป็นไปตามความประสงค์ได้ โดยมีทางเลือกต่างๆ ได้อย่างมากมาย ดังนั้น ไม่ว่าจะเลือกด้วย เหตุทางเลือกใดก็ตาม ผู้ตัดสินใจก็จำเป็นต้องทำการรวบรวมสารสนเทศเกี่ยวกับทางเลือกนั้น

นอกเหนือจากสารสนเทศในแต่ละทางเลือกแล้ว ผู้ตัดสินใจอาจจำเป็นต้องการที่จะรวบรวมสารสนเทศเกี่ยวกับเกณฑ์ในการตัดสินใจที่มีความเป็นไปได้ในการเลือกทางเลือกที่มีอยู่ ในกรณีที่ผู้ตัดสินใจไม่เคยซื้อเครื่องคอมพิวเตอร์ อาจต้องปรึกษากับผู้ที่มีความรู้เพื่อให้ได้สารสนเทศเกี่ยวกับคุณลักษณะสำคัญที่ต้องใช้ในการพิจารณาหรืออาจใช้การศึกษาคุณลักษณะเครื่องที่ตนปรารถนาตามเป้าหมายแล้ว จัดทำรายการออกมา

3. การทำโครงสร้างการตัดสินใจ (Structuring the decision)

หลังการรวบรวมสารสนเทศและมีการตรวจสอบกับการวางแผนงานต่างๆ แล้ว ในกรณีที่มีความซับซ้อนของการตัดสินใจ ผู้ตัดสินใจจำเป็นต้องมีแนวทางในการจัดโครงสร้างของสารสนเทศทั้งหมด ที่มีอยู่ไม่ว่าจะมีจำนวนทางเลือกมากมายเพียงใดให้พิจารณา จากตัวอย่างกรณีในการตัดสินใจเลือกวิชาเอกในการศึกษาต่อระดับอุดมศึกษานั้น เมื่อได้ทำการสำรวจความคิดเห็นเกี่ยวกับการตัดสินใจของนักศึกษาปีหนึ่งที่หนึ่งพบว่า นักศึกษามีการกำหนดเกณฑ์การเลือกวิชาเอกอย่างหลากหลาย เกณฑ์การเลือกที่มี ได้แก่ “เรียนแล้วสนุก” “เรียนแล้วสามารถนำไปใช้ในอาชีพที่ตนสนใจ” “ชอบคณะที่เข้าศึกษา” จึงได้มีการกำหนดรายการเกณฑ์ต่างๆ เพื่อใช้เป็นเกณฑ์ในการเลือกวิชาเอกต่างๆ ที่สนใจ ซึ่งปรากฏว่า มีสารสนเทศจำนวนมากทำให้ผู้ตัดสินใจต้องพิจารณาหรือหาหนทางในการจัดการสารสนเทศที่ได้มา ซึ่งวิธีการดังกล่าวนี้เรียกว่าการจัดโครงสร้างในการตัดสินใจ

4. การเลือกทางเลือกสุดท้าย (Making a final choice)

ภายหลังจากการรวบรวมสารสนเทศทั้งหมดแล้ว ผู้ทำการตัดสินใจจำเป็นต้องเลือกจากชุดทางเลือกสุดท้ายที่มี ซึ่งอาจง่ายหรือมีความซับซ้อนก็ได้ กระบวนการในช่วงนี้อาจมีความเกี่ยวข้องกับ การตัดสินใจอื่นๆ ที่เข้ามาเกี่ยวข้อง เช่น เมื่อใดสารสนเทศที่รวบรวมได้จึงเพียงพอ สารสนเทศที่มีความเกี่ยวข้องมากที่สุด หรือน่าเชื่อถือได้ เป็นต้น เพื่อใช้ประกอบการเลือกทางเลือกสุดท้าย การตัดสินใจอย่างเป็นเหตุเป็นผลมีความเกี่ยวข้องกับการรวบรวมสารสนเทศด้วยความระมัดระวัง และเป็นธรรมชาติได้ สภาพแวดล้อมนั้นๆ มีการตรวจสอบหลักฐานต่างๆ อย่างเพียงพอ

5. การประเมินการตัดสินใจ (Evaluating)

ในช่วงระยะสุดท้ายของการตัดสินใจซึ่งเป็นประโยชน์มากก็คือ การประเมินตลอดกระบวนการว่ากระบวนการเป็นไปด้วยดีเพียงใด หรือไม่เป็นไปด้วยดี จุดมุ่งหมายในขั้นตอนนี้ก็เพื่อสะท้อนกระบวนการและค้นหาสิ่งที่ต้องปรับปรุง เพื่อให้สามารถนำไปใช้ได้อีกในการตัดสินใจสถานการณ์ที่คล้ายกันในอนาคต

สรุป

การตัดสินใจ หมายถึง กระบวนการเลือกทางเลือกใดทางเลือกหนึ่ง จากหลาย ๆ ทาง เลือกที่ได้พิจารณา หรือประเมินอย่างดีแล้วว่าเป็นทางให้บรรลุวัตถุประสงค์ และเป้าหมายขององค์การ การตัดสินใจเป็นสิ่งสำคัญและเกี่ยวข้องกับหน้าที่การบริหาร หรือการจัดการเกือบทุกขั้นตอน ไม่ว่าจะเป็นการวางแผน การจัดองค์การ การจัดคนเข้าทำงาน การประสานงาน และการควบคุม การตัดสินใจได้มีการศึกษามานาน การตัดสินใจเป็นพฤติกรรมอย่างหนึ่งของมนุษย์ที่ไม่สามารถ ทำความเข้าใจได้โดยง่าย เพียงสังเกตการแสดงออกของแต่ละบุคคลในกระบวนการตัดสินใจ แต่ละคนต่างก็มีเหตุปัจจัยเฉพาะที่แตกต่างกันไป การทำความเข้าใจในธรรมชาติของการตัดสินใจน่าจะเป็นประโยชน์ต่อแบบแผนการตัดสินใจแสดงพฤติกรรม ที่ถูกต้องและเหมาะสมของผู้ที่สนใจต่อไปในอนาคต ซึ่งปัจจัยที่มีอิทธิพลต่อการตัดสินใจมีทั้งที่เป็นปัจจัยภายในและปัจจัยภายนอก ประกอบด้วย ปัจจัยทางด้านวัฒนธรรม ปัจจัยทางด้านสังคม และปัจจัยทางด้านจิตวิทยา ส่วนทฤษฎีการตัดสินใจ ประกอบด้วย เป้าหมายหรือจุดประสงค์ ความเชื่อ ค่านิยม นิสัยและธรรมเนียม การคาดหวัง ข้อผูกพัน การบังคับ โอกาส ความสามารถ การสนับสนุน ทางด้านประเภทการตัดสินใจจะพิจารณาแตกต่างกันออกไปในแต่ละสถานการณ์ ซึ่งได้แก่ การตัดสินใจภายใต้สถานการณ์ที่แน่นอน การตัดสินใจภายใต้สถานการณ์ที่เสี่ยง และการตัดสินใจภายใต้สถานการณ์ไม่แน่นอน ส่วนกระบวนการในการตัดสินใจ ควรดำเนินการตามขั้นตอนที่ประกอบไปด้วย การกำหนดปัญหา การกำหนดทางเลือก การประเมินผลทางเลือก การตัดสินใจเลือกและการประเมินผล สำหรับแนวทางในการตัดสินใจควรพิจารณาถึงการกำหนดเป้าหมาย การรวบรวมสารสนเทศ การทำโครงสร้างการตัดสินใจ การเลือกทางเลือกสุดท้าย การประเมินการตัดสินใจ

คำถามท้ายบท

จงตอบคำถามต่อไปนี้

1. จงอธิบายความหมายของ “การตัดสินใจ”
2. ธรรมชาติของการตัดสินใจ มีลักษณะอย่างไร
3. ปัจจัยที่มีอิทธิพลต่อการตัดสินใจมีกี่ด้าน อะไรบ้าง จงอธิบาย
4. จงเขียนแผนภาพขั้นตอนการตัดสินใจ
5. จงอธิบายการคิด Six Think Hats
6. จงวิเคราะห์ว่านักศึกษามีลักษณะการคิดตรงกับหมวดสีอะไร เพราะเหตุใด
7. จงเขียนผังกระบวนการในการแก้ปัญหา พร้อมอธิบายขั้นตอนในการแก้ปัญหา
8. จงอธิบายความหมายของ “การตัดสินใจ”
9. กระบวนการของการตัดสินใจมีกี่ขั้นตอน อะไรบ้าง
10. จงอธิบายรูปแบบของการตัดสินใจ

เอกสารอ้างอิง

- จินตนา ธนวิบูลย์ชัย และคณะ. (2552). รายงานการวิจัยเรื่องการพัฒนาชุดฝึกอบรมการประเมินผู้เรียนตามสภาพจริงสำหรับครู. นนทบุรี : มหาวิทยาลัยสุโขทัยธรรมมาธิราช.
- ชนงกรณ์ กุณทลบุตร. (2547). หลักการบริหารจัดการ. พิมพ์ครั้งที่ 2. กรุงเทพฯ: ทรัพย์เพิ่มการ.
- ชูชัย เทพสาร. (2546). ปัจจัยที่มีความสัมพันธ์กับกระบวนการตัดสินใจเลือกบริษัทรักษาความปลอดภัย: กรณีศึกษาผู้ประกอบการซื้อ-ขาย แลกเปลี่ยนรถยนต์ในกรุงเทพมหานคร. รายงานการวิจัย. กรุงเทพฯ. มหาวิทยาลัยเกษตรศาสตร์.
- ณัชชา หมั่นชัยกุล. (2546). ปัจจัยที่มีผลต่อการตัดสินใจเขาเรียนคณะพัฒนาสังคมของนักศึกษาโครงการพิเศษ จังหวัดเชียงราย. คณะพัฒนาสังคม สถาบันบัณฑิตพัฒนบริหารศาสตร์.
- ธิดารัตน์ สร้อยจักร. (2553). ความสามารถในการประยุกต์ใช้แนวคิดปรัชญาเศรษฐกิจพอเพียงของนักเรียนจากการเรียนรู้ เรื่อง กฎการเคลื่อนที่ของนิวตัน ตามแนวคิดวิทยาศาสตร์ เทคโนโลยี และสังคมของ Yuenyong (2006) ที่สอดแทรกแนวคิดปรัชญาเศรษฐกิจพอเพียง.

วิทยานิพนธ์ศึกษาศาสตรมหาบัณฑิต สาขาวิทยาศาสตร์ศึกษา. ขอนแก่น : มหาวิทยาลัย
ขอนแก่น.

- พีรพงศ์ ดาราไทย. (2542). **ความสัมพันธ์ระหว่างลักษณะการตัดสินใจของผู้บริหารกับ
ประสิทธิผลของโรงเรียนเอกชนสายสามัญศึกษาในเขตการศึกษา.** วิทยานิพนธ์การศึกษา
มหาบัณฑิต สาขาบริหารการศึกษา. ชลบุรี: บัณฑิตวิทยาลัย มหาวิทยาลัยบูรพา.
- มนัส สุวรรณ. (2553). “กาลและเทศะกับพฤติกรรม เชิงพื้นที่ของมนุษย์”. บทความทาง วิชาการเสนอ
ต่อที่ประชุมราชบัณฑิต และภาคีสมาชิก สำนักธรรมศาสตร์ และการเมือง ราชบัณฑิตยสถาน.
รัตติกาล สารกอง. (2551). **ปัจจัยในการตัดสินใจศึกษาต่อระดับมัธยมศึกษาตอนปลายของนักเรียนใน
เขตพื้นที่สูง สำนักงานเขตพื้นที่การศึกษานาน เขต 2.** ปริญญาศึกษาศาสตรมหาบัณฑิต สาขา
การวัดและประเมินผลการศึกษา. กรุงเทพฯ: มหาวิทยาลัยรามคำแหง.
- วิฑูรย์ ต้นศิริมงคล. (2542). **AHP กระบวนการตัดสินใจที่ได้รับความนิยมมากที่สุดในโลก.** กรุงเทพฯ :
ซีเอ็ดยูเคชั่น.
- ศิริวรรณ เสรีรัตน์และคณะ. (2552). **การบริหารการตลาดยุคใหม่. (ฉบับปรับปรุงใหม่).** กรุงเทพฯ:
บริษัท ธรรมสาร จำกัด.
- สุทัสสา อุลกะลิน. (2548). **การตัดสินใจเลือกสาขาในการศึกษาระดับอุดมศึกษาของนักเรียน มัธยม
ศึกษาปีที่ 6: กรณีศึกษาโรงเรียนมหิตลวิทยานุสรณ์จังหวัดนครปฐม.** คณะพัฒนาสังคม
สถาบันบัณฑิตพัฒนบริหารศาสตร์.
- สุวิทย์ มูลคำ. (2549). **การเขียนแผนการจัดการเรียนรู้ที่เน้นการคิด.** กรุงเทพฯ: ดวงกลมสมัย.
- อุบลวรรณ ภาวานันท์. (2555). **จิตวิทยาการรู้คิดและปัญญา.** กรุงเทพฯ : สำนักพิมพ์มหาวิทยาลัย
ธรรมศาสตร์.
- อัษฎายุทธ สุนทรสารทูล. (2547). **ปัจจัยที่มีผลต่อการตัดสินใจเข้าใช้วงจรรบบดิจิทัลของบริษัท
ทศท คอร์ปอเรชั่น จำกัด (มหาชน) ของลูกค้าประเภทธนาคาร.** กรุงเทพฯ : มหาวิทยาลัย
ราชภัฏพระนคร.
- Galotti, Kathleen M. (2013). **Cognitive Development.** California: Sage Publication. Inc.
- Goldstein, E. Bruce. (2008). **Cognitive Psychology.** California: Thomson & Wadsworth.
- Kowalski, Robin and Westen, Drew. (2009). **Psychology.** 5th ed. Denvers : John Wiley &
Sons.
- Santrack, John W. (2003). **Psychology.** 7th ed. New York. NY : Mc Graw Hill Inc.

บรรณานุกรม

- กรมสุขภาพจิต. (2549). **คุณเข้าใจผู้อื่นแค่ไหน**. กรุงเทพฯ : สำนักงานกิจการโรงพิมพ์องค์การสงเคราะห์ทหารผ่านศึกศึกษา.
- กฤษณา ดามาพงศ์. (2555). **ผลการจัดกิจกรรมประกอบอาหารที่มีต่อความสามารถในการคิดวิเคราะห์ของเด็กปฐมวัยโรงเรียนบ้านกุดน้ำใส (3 พระครูอนุสรณ์) จังหวัดชัยภูมิ**. วิทยานิพนธ์ครุศาสตรมหาบัณฑิต สาขาการจัดการการปฐมวัยศึกษา มหาวิทยาลัยราชภัฏพระนคร.
- กองวิจัยการศึกษา. (2542). **วิจัยเพื่อพัฒนาการเรียนรู้**. กรุงเทพฯ : กระทรวงศึกษาธิการ.
- กัญญา วารีเพชร. (2546). **การศึกษาบุคลิกภาพของพนักงานธนาคารกรุงศรีอยุธยา จำกัด (มหาชน)**. สารนิพนธ์การศึกษามหาบัณฑิต สาขาธุรกิจศึกษา คณะศึกษาศาสตร์. กรุงเทพฯ : มหาวิทยาลัยศรีนครินทรวิโรฒ.
- กันยา สุวรรณแสง. (2542). **จิตวิทยาทั่วไป**. พิมพ์ครั้งที่ 4. กรุงเทพฯ: รวมสาส์น.
- _____ . (2544). **จิตวิทยาทั่วไป**. พิมพ์ครั้งที่ 5. กรุงเทพฯ: รวมสาส์น.
- กัลยา ตากุล. (2550). **การศึกษาการจัดการเรียนการสอนและสภาพแวดล้อมเพื่อส่งเสริมทักษะการคิดและกระบวนการคิดแก้ปัญหาอนาคตของนักเรียนระดับชั้นมัธยมศึกษาปีที่ 3 : กรณีศึกษาโรงเรียนวชิราวุธวิทยา**. วิทยานิพนธ์ปริญญาโทมหาบัณฑิต . กรุงเทพฯ : จุฬาลงกรณ์มหาวิทยาลัย.
- กิติกร มีทรัพย์. (2549). **ซิกมันด์ ฟรอยด์ ประวัติชีวิตการทำงานและฟรอยด์บำบัด**. กรุงเทพฯ : มติชน.
- กุลยา ตันติผลาชีวะ. (2546). **การเรียนรู้ร่วม: ปัญหาของครูปฐมวัย**. วารสารการศึกษาปฐมวัย. สาขาการศึกษาปฐมวัย คณะศึกษาศาสตร์ มหาวิทยาลัยศรีนครินทรวิโรฒ.
- เกรียงศักดิ์ เจริญวงศ์ศักดิ์. (2546). **ลายแทงนักคิด**. กรุงเทพฯ : ชัคเชส มีเดีย จำกัด.
- จารุวรรณ สกุลคู. (2543). **อิทธิพลของประสบการณ์ในมหาวิทยาลัยต่อความฉลาดทางอารมณ์ของนิสิตมหาวิทยาลัยศรีนครินทรวิโรฒ**. รายงานวิจัย. กรุงเทพฯ: มหาวิทยาลัยศรีนครินทรวิโรฒ.
- จำนงค์ อติวัฒนสิทธิ์. (2545). **สังคมวิทยาตามแนวพุทธศาสตร์**. กรุงเทพฯ : มหาวิทยาลัยมหาจุฬาลงกรณราชวิทยาลัย.
- จินตนา ธนวิบูลย์ชัย และคณะ. (2552). **รายงานการวิจัยเรื่องการพัฒนาชุดฝึกอบรมการประเมินผู้เรียนตามสภาพจริงสำหรับครู**. นนทบุรี : มหาวิทยาลัยสุโขทัยธรรมาธิราช.
- จินตนา สุขจรรย์นธ์. (2554). **การศึกษาตลอดชีวิตและการพัฒนาชุมชน**. กรุงเทพฯ : โอเดียนสโตร์.
- จิรประภา อัครบวร. (2554). **พัฒนาคนบนความยั่งยืน**. กรุงเทพฯ : เต้า (2000).

- จิราพร รักการ. (2558). **เอกสารประกอบการสอน รายวิชา NUR 2225 การพยาบาลสุขภาพจิต และจิตเวช**. กรุงเทพฯ : มหาวิทยาลัยราชภัฏสวนสุนันทา.
- จิราภา เต็งไตรรัตน์และคณะ. (2550). **จิตวิทยาทั่วไป**. กรุงเทพฯ: สำนักพิมพ์มหาวิทยาลัยธรรมศาสตร์. _____ . (2552). **จิตวิทยาทั่วไป**. กรุงเทพฯ : สำนักพิมพ์มหาวิทยาลัยธรรมศาสตร์.
- ชนงกรณ์ กุณทลบุตร. (2547). **หลักการบริหารจัดการ**. พิมพ์ครั้งที่ 2. กรุงเทพฯ: ทรัพย์เพิ่มการ.
- ชยสารโรภิกขุ. (2552). **เพาะปัญญา**. กรุงเทพฯ : บริษัท คิว พรินท์ แมเนจเม้นท์ จำกัด.
- ชูชัย เทพสาร. (2546). **ปัจจัยที่มีความสัมพันธ์กับกระบวนการตัดสินใจเลือกบริษัทรักษาความปลอดภัย: กรณีศึกษาผู้ประกอบการซื้อ-ขาย แลกเปลี่ยนรถยนต์ในกรุงเทพมหานคร**. รายงานการวิจัย. กรุงเทพฯ : มหาวิทยาลัยเกษตรศาสตร์.
- ชูதிய ปานปรีชา. (2551). **จิตวิทยาทั่วไป หน่วยที่ 9**. พิมพ์ครั้งที่ 21. กรุงเทพฯ: โรงพิมพ์มหาวิทยาลัยสุโขทัยธรรมาธิราช.
- ณรงค์ เพ็ชรประเสริฐ. (2546). **บทสังเคราะห์ภาพรวมการพัฒนาระบบสวัสดิการสำหรับคนจนและด้อยโอกาสในสังคมไทย**. ศูนย์ศึกษาเศรษฐศาสตร์การเมือง คณะเศรษฐศาสตร์ จุฬาลงกรณ์มหาวิทยาลัย. กรุงเทพฯ : บริษัท เอดิชั่นเพรส โปรดักส์ จำกัด.
- ณรงค์วิทย์ แสนทอง. (2550). **การพัฒนาและฝึกอบรมบุคลากรที่ CEO อยากรู้**. พิมพ์ครั้งที่ 2. กรุงเทพฯ : เอช อาร์ เซ็นเตอร์.
- ณัชชา หมื่นชัยกุล. (2546). **ปัจจัยที่มีผลต่อการตัดสินใจเขาเรียนคณะพัฒนาสังคมของนักศึกษาโครงการพิเศษ จังหวัดเชียงราย**. คณะพัฒนาสังคม สถาบันบัณฑิตพัฒนบริหารศาสตร์.
- ดรุณี ร่องสุวรรณ. (2545). **ความฉลาดทางอารมณ์กับความสามารถทางสมองของนักเรียนชั้นประถมศึกษาปีที่ 6 สังกัดสำนักงานการประถมศึกษาจังหวัดแพร่**. วิทยานิพนธ์ศึกษาศาสตร์ มหาวิทยาลัย (การวัดและประเมินผลการศึกษา) บัณฑิตวิทยาลัย. เชียงใหม่ : มหาวิทยาลัยเชียงใหม่.
- ตุลา มหาพสุชานนท์. (2554). **หลักการจัดการ**. กรุงเทพฯ : พีเอ็น เค แอนด์สกายพรีนติ้งส์.
- เต็มศักดิ์ คทวนิช. (2546). **จิตวิทยาทั่วไป**. กรุงเทพฯ: ซีเอ็ดยูเคชั่น. _____ . (2547). **จิตวิทยาทั่วไป**. กรุงเทพฯ : ซีเอ็ดยูเคชั่น. _____ . (2549). **จิตวิทยาทั่วไป**. พิมพ์ครั้งที่ 2. กรุงเทพฯ : ซีเอ็ดยูเคชั่น.
- ถวิล ธาราโกชน และศรัณย์ ดำริสุข. (2546). **พฤติกรรมมนุษย์กับพัฒนาตน**. พิมพ์ครั้งที่ 4. กรุงเทพฯ : บริษัท อักษราพิพัฒน์ จำกัด.
- ทองทิพภา วิริยะพันธุ์. (2546). **มนุษย์สัมพันธ์กับการบริหาร**. กรุงเทพฯ : อินฟอร์มีเดีย บั๊คส์.

- ทิพย์วัลย์ สัจจันทร์. (2549). **การคิดและการตัดสินใจ**. พิมพ์ครั้งที่ 5. กรุงเทพฯ: มหาวิทยาลัยราชภัฏสวนดุสิต.
- ทศนา แคมมณี. (2544). **วิทยาการด้านการคิด**. กรุงเทพฯ : สถาบันพัฒนาคุณภาพวิชาการ.
- _____. (2547). **ศาสตร์การสอน: องค์ความรู้เพื่อการจัดกระบวนการการเรียนรู้ที่มีประสิทธิภาพ**. พิมพ์ครั้งที่ 3. กรุงเทพฯ : สำนักพิมพ์แห่งจุฬาลงกรณ์มหาวิทยาลัย.
- _____. (2548). **ศาสตร์การสอน**. (พิมพ์ครั้งที่ 4). กรุงเทพฯ : ด้านสุทธาการพิมพ์จำกัด.
- เทอดศักดิ์ เดชคง. (2545). **ความฉลาดทางอารมณ์**. พิมพ์ครั้งที่ 15. กรุงเทพฯ : มติชน.
- ธิดารัตน์ สร้อยจักร. (2553). **ความสามารถในการประยุกต์ใช้แนวคิดปรัชญาเศรษฐกิจพอเพียงของนักเรียนจากการเรียนรู้ เรื่อง กฎการเคลื่อนที่ของนิวตัน ตามแนวคิดวิทยาศาสตร์ เทคโนโลยี และสังคมของ Yuenyong (2006) ที่สอดแทรกแนวคิดปรัชญาเศรษฐกิจพอเพียง**. วิทยานิพนธ์ศึกษาศาสตรมหาบัณฑิต สาขาวิทยาศาสตร์ศึกษา. ขอนแก่น : มหาวิทยาลัยขอนแก่น.
- ธีรวิมล บุญยโสภณ และ สุภัททา ปิณฑะแพทย์. (2550). **จิตวิทยาคุณภาพอุตสาหกรรม**. กรุงเทพฯ : มหาวิทยาลัยเทคโนโลยีพระจอมเกล้าพระนครเหนือ.
- นงพงา ลิ่มสุวรรณ. (2542). **เลี้ยงลูกถูกวิธี ชีวิตเป็นสุข**. พิมพ์ครั้งที่ 3. กรุงเทพฯ: บริษัทเมตดินโฟ.จี.ดี.
- นพมาศ ธีรเวคิน. (2551). **ทฤษฎีบุคลิกภาพและการปรับตัว**. พิมพ์ครั้งที่ 4. กรุงเทพฯ : สำนักพิมพ์มหาวิทยาลัยธรรมศาสตร์.
- นิภาพร อารีย์. (2548). **การปรับตัวและแรงจูงใจในการทำงานของพยาบาลจบใหม่โรงพยาบาลรามธิบดี**. สารนิพนธ์การศึกษามหาบัณฑิต สาขาวิชาจิตวิทยาพัฒนาการ. กรุงเทพฯ: มหาวิทยาลัยศรีนครินทรวิโรฒ.
- บุญเชิด หนูอิม. (2547). **มองตัวเองเพื่อการพัฒนางานในมนุษย์กับสังคม เล่ม 9**. สำนักบริการวิชาการร่วมกับคณะมนุษยศาสตร์และสังคมศาสตร์ มหาวิทยาลัยบูรพา. กรุงเทพฯ : สุจิตต์วัฒน์ เทรตดิ่ง.
- ประกาศิต สายธนู. (2553). **ผลการเรียนรู้ ความคิดสร้างสรรค์ ความรับผิดชอบและทักษะกาแก้ปัญหาของนักศึกษาที่เรียนด้วยบทเรียนบนเว็บแบบ PBL กับการเรียนแบบ PBL เรื่องการเขียนภาพฉาย ระดับประกาศนียบัตรวิชาชีพชั้นสูง**. วิทยานิพนธ์ (กศ.ม. เทคโนโลยีการศึกษา). มหาสารคาม : มหาวิทยาลัยมหาสารคาม.
- ประพันธ์ศิริ สุเลารัจ. (2556). **การพัฒนาการคิด**. กรุงเทพฯ : โรงพิมพ์ หจก. 9119 เทคนิคพรินต์ติ้ง.
- ประยูร สุขะใจ. (2556). **ทฤษฎีบุคลิกภาพ**. กรุงเทพฯ : โรงพิมพ์มหาจุฬาลงกรณราชวิทยาลัย.

- ประสิทธิ์ ทองอ่อน (2540). **จิตวิทยาและพุทธศาสตร์**. สุรินทร์: สำนักส่งเสริมวิชาการ สถาบันราชภัฏสุรินทร์.
- ปราณี รามสูตร และจำรัส ดั่งสุวรรณ. (2545). **พฤติกรรมมนุษย์กับการพัฒนาตน**. พิมพ์ครั้งที่ 3. กรุงเทพฯ : โรงพิมพ์ธนาคารพิมพ์.
- _____. (2555). **พฤติกรรมมนุษย์กับการพัฒนาตน**. พิมพ์ครั้งที่ 5. กรุงเทพฯ : โรงพิมพ์ธนาคารพิมพ์.
- ปรีชา วิหคโต. (2546). “การเข้าใจตนเอง” ในเอกสารการสอนชุดวิชาทักษะชีวิต เล่มที่ 1 หน่วยที่ 6 สาขาวิชาศิลปศาสตร์ มหาวิทยาลัยสุโขทัยธรรมาธิราช. นนทบุรี : สำนักพิมพ์มหาวิทยาลัยสุโขทัยธรรมาธิราช.
- ปรียานุช สดาวรรณดี. (2548). **การพัฒนากิจกรรมในหลักสูตรเสริมเพื่อพัฒนาทักษะการคิดเชิงวิเคราะห์ของนักเรียน**. ปรินญาณิพนธ์การศึกษาดุสิตบัณฑิต (การบริหารการศึกษา). กรุงเทพฯ : มหาวิทยาลัยศรีนครินทรวิโรฒ.
- ปิยะนาฏ สิทธิฤทธิ์. (2549). **ปัจจัยเชิงสาเหตุที่มีผลต่อการตระหนักรู้ตนเองของนักเรียนชั้นมัธยมศึกษาปีที่ 3 ในเขตพื้นที่การศึกษานครศรีธรรมราช เขต 2**. ปรินญาณิพนธ์ กศ.ม. (การวิจัยและสถิติทางการศึกษา). กรุงเทพฯ : บัณฑิตวิทยาลัย มหาวิทยาลัยศรีนครินทรวิโรฒ.
- เปาวลี วิมูลชาติ. (2549). **การศึกษาการรับรู้ความสามารถของตนเองและความต้องการพัฒนาตนเองของข้าราชการกรมการทหารสื่อสาร**. วิทยานิพนธ์มหาบัณฑิต คณะศิลปศาสตร์ สาขาวิชาจิตวิทยา อุตสาหกรรมและองค์การ. กรุงเทพฯ : มหาวิทยาลัยธรรมศาสตร์.
- เปลว บุริสาร. (2543). **การศึกษาความสามารถในการแก้ปัญหาของเด็กปฐมวัยที่ได้รับการจัดประสบการณ์แบบโครงการปรินญาณิพนธ์ กศ.ม. (ปฐมวัย)**. กรุงเทพฯ: บัณฑิตวิทยาลัย มหาวิทยาลัยศรีนครินทรวิโรฒ. ถ่ายเอกสาร.
- พงษ์พันธ์ พงษ์โสภา. (2544). **ทฤษฎีและเทคนิคการให้คำปรึกษา**. พิมพ์ครั้งที่ 3. กรุงเทพฯ : บริษัทธนรัชการพิมพ์ จำกัด.
- พรรณทิพย์ ศิริวรรณบุศย์. (2550). **มนุษย์สัมพันธ์**. กรุงเทพฯ : สำนักพิมพ์แห่งจุฬาลงกรณ์มหาวิทยาลัย.
- พรรณพิมล หล่อตระกูล, พนม เกตุมาน และ พรรณี แสงชูโต. (2548). **คู่มือสำหรับบุคลากร: สุขภาพจิตในการดูแลช่วยเหลือเด็กที่ประสบภัยพิบัติ**. กรุงเทพฯ: เอ็กซ์พอร์ต อิมพอร์ต แอนด์ ไอที.
- พรรณราย ทร์พะยะประภา. (2548). **จิตวิทยาประยุกต์ในชีวิตและในการทำงาน**. กรุงเทพฯ : จุฬาลงกรณ์มหาวิทยาลัย.
- พรรณณี ชูทัย เจริญจิต. (2545). **จิตวิทยาการเรียนการสอน**. พิมพ์ครั้งที่ 5. กรุงเทพฯ. เสริมสิน.

พระจิรวัดน์ อุดตมเมธี (วุฒิมงคล). (2553). **ศึกษาวิเคราะห์การศึกษาเพื่อพัฒนาตนตามทัศนะของ พระพรหมคุณาภรณ์ (ป.อ.ปยุตฺโต)**. วิทยานิพนธ์ พธ.ม. (พระพุทธศาสนา). กรุงเทพฯ : บัณฑิตวิทยาลัย มหาวิทยาลัยมหาจุฬาลงกรณราชวิทยาลัย.

พระเทพเวที (ป.อ.ปยุตฺโต). (2531). **พัฒนาตน**. กรุงเทพฯ: มูลนิธิโกมลคีมทอง.

พระธรรมปิฎก (ป.อ. ปยุตฺโต). (2544). **ธรรมกับการศึกษา-พัฒนาชีวิต**. พิมพ์ครั้งที่ 6. กรุงเทพฯ : ธรรมสภา.

พระพรหมคุณาภรณ์ (ป.อ. ปยุตฺโต). (2550). **ความสำคัญของพระพุทธศาสนาในฐานะศาสนาประจำชาติ**. พิมพ์ครั้งที่ 12. กรุงเทพฯ : บริษัทสหธรรมกิจ.

พระราชาวงษ์. (2538). **มิติใหม่ของการพัฒนาจิตใจ:พัฒนาตน**. กรุงเทพฯ: สำนักพิมพ์ประเทืองวิทย.

พวงผกา โภมุติกานนท์. (2544). **การเปรียบเทียบผลของการระดมพลังสมองและเทคนิคการคิดแบบ หมวกหกใบที่มีต่อความคิดสร้างสรรค์ของนักเรียนชั้นประถมศึกษาปีที่ 4 โรงเรียนชุมชนทาง ตีลังชั้น เขตตลิ่งชัน กรุงเทพมหานคร**. วิทยานิพนธ์ (กศ.ม. จิตวิทยาการศึกษา). กรุงเทพฯ : มหาวิทยาลัยศรีนครินทรวิโรฒ ประสานมิตร.

พัฒนา ราชวงศ์. (2553). **ทฤษฎีอุปนิสัยของบุคลิกภาพ (Trait Theory of Personality)**. พิษณุโลก : ภาควิชาทรัพยากรธรรมชาติและสิ่งแวดล้อม คณะเกษตรศาสตร์ฯ มหาวิทยาลัยนเรศวร.

พิมพ์นภัส โภคา. (2550). **การปรับตัว การสนับสนุนทางสังคม กับคุณภาพชีวิตของแรงงานต่างชาตินใน อำเภอป่าพลอย จังหวัดกาญจนบุรี**. วิทยานิพนธ์วิทยาศาสตรมหาบัณฑิต สาขาจิตวิทยาชุมชน. กรุงเทพฯ: มหาวิทยาลัยเกษตรศาสตร์.

พิมพ์พนิต เขาวัวะณิช. (2552). **ความต้องการพัฒนาตนเองเพื่อเพิ่มคุณภาพในการบริการ กรณีศึกษาเจ้าหน้าที่สนับสนุนการบริการธนาคารกสิกรไทย**. วิทยานิพนธ์ปริญญามหาบัณฑิต. กรุงเทพฯ : บัณฑิตวิทยาลัย มหาวิทยาลัยธรรมศาสตร์.

พิมพ์พิกาข์ จันทนะโสถ์. (2550). **ปัจจัยป้องกันพฤติกรรมเสี่ยงด้านการเรียนของนักศึกษา วิทยาลัยเทคนิคราชบุรี**. วิทยานิพนธ์ศึกษา ศศ.ม. (จิตวิทยาการแนะแนว). กรุงเทพฯ: บัณฑิตวิทยาลัย มหาวิทยาลัยศิลปากร.

พิรพงศ์ ดาราไทย. (2542). **ความสัมพันธ์ระหว่างลักษณะการตัดสินใจของผู้บริหารกับประสิทธิผลของโรงเรียนเอกชนสายสามัญศึกษาในเขตการศึกษา**. วิทยานิพนธ์การศึกษา มหาบัณฑิต สาขาบริหารการศึกษา. ชลบุรี: บัณฑิตวิทยาลัย มหาวิทยาลัยบูรพา.

- ไพศาล ไกรสิทธิ์ (2542). การพัฒนาตน. ราชบุรี: สถาบันราชภัฏหมู่บ้านจอมบึง.
- ภัทรา บุญยโหดระ. (2542). บุคลิกภาพและการปรับตัว. กำแพงเพชร: สถาบันราชภัฏกำแพงเพชร.
- มงคลวัฒน์ ทวีรัชยากุล. (2548). แรงจูงใจใฝ่ฤทธิ์กับความฉลาดทางอารมณ์ของผู้บริหารระดับต้นของ
บริษัทเอกชนในกรุงเทพมหานคร. สารนิพนธ์บริหารธุรกิจมหาบัณฑิต (การจัดการ). กรุงเทพฯ:
บัณฑิตวิทยาลัย มหาวิทยาลัยศรีนครินทรวิโรฒ.
- มาลินี จุฑาปะมา. (2549). จิตวิทยาการปรับตัว. บุรีรัมย์: คณะครุศาสตร์ มหาวิทยาลัยราชภัฏบุรีรัมย์.
- ระพี สาคริก. (2552). การศึกษากับการจัดการ. กรุงเทพฯ : วศิระ.
- รัตติกรณ์ จงวิศาล. (2550). มนุษย์สัมพันธ์ : พฤติกรรมมนุษย์ในองค์การ. กรุงเทพฯ: สำนักพิมพ์
มหาวิทยาลัยเกษตรศาสตร์.
- รัตติกาล สารกอง. (2551). ปัจจัยในการตัดสินใจศึกษาต่อระดับมัธยมศึกษาตอนปลายของนักเรียนใน
เขตพื้นที่สูง สำนักงานเขตพื้นที่การศึกษานาน เขต 2. ปริญญาศึกษาศาสตรมหาบัณฑิต สาขา
การวัดและประเมินผลการศึกษา กรุงเทพฯ: มหาวิทยาลัยรามคำแหง.
- ราชบัณฑิตยสถาน. (2542). พจนานุกรม ฉบับราชบัณฑิตยสถาน พ.ศ. 2542. กรุงเทพฯ: นานมีบุ๊ค.
_____. (2550). พจนานุกรม ฉบับราชบัณฑิตยสถาน พ.ศ. 2542. กรุงเทพฯ: นานมีบุ๊ค.
- ราตรี พัฒนรังสรรค์. (2542). พฤติกรรมมนุษย์กับการพัฒนาตน. กรุงเทพฯ: ภาควิชา จิตวิทยาและ
การแนะแนว คณะครุศาสตร์ สถาบันราชภัฏจันทรเกษม.
- เรียม ศรีทอง. (2542). พฤติกรรมมนุษย์กับการพัฒนาตน. กรุงเทพฯ: เอิร์ดเวฟ เอ็ดดูเคชั่น จำกัด.
- ฤกษ์ชัย คุณูปการ และคณะ. (2546). พฤติกรรมมนุษย์กับการพัฒนาตน. กรุงเทพฯ: สำนักงานสภา
สถาบันราชภัฏ.
- ลักขณา สรีวัฒน์. (2549). การคิด. กรุงเทพฯ : โอเดียนสโตร์.
- ยศ สันตสมบัติ. (2550). พรอยด์และพัฒนาการของจิตวิเคราะห์ : จากความฝันสู่ทฤษฎีสังคม.
พิมพ์ครั้งที่ 4. กรุงเทพฯ : มหาวิทยาลัยธรรมศาสตร์.
- วรรณภา เหล่าไพศาลพงษ์. (2554). การศึกษาความสามารถในการคิดแก้ปัญหาและความสนใจ
ในการเรียนภาษาไทย ของนักเรียนชั้นมัธยมศึกษาปีที่ 3 ที่จัดการเรียนรู้แบบกระบวนการ
แก้ปัญหากับการจัดการเรียนรู้ตามคู่มือครู. ปริญญานิพนธ์ กศ.ม. (การมัธยมศึกษา). กรุงเทพฯ:
บัณฑิตวิทยาลัย มหาวิทยาลัยศรีนครินทรวิโรฒ.
- วราภรณ์ ตระกูลสฤณี. (2544). จิตวิทยาการปรับตัว. กรุงเทพฯ : ศูนย์ส่งเสริมวิชาการ.
- วสิกาล ญาณสาร. (2550). ผลของการปรึกษาเชิงจิตวิทยาแบบกลุ่มตามแนวของ Trotzer ที่มีต่อการ
ตระหนักรู้ในตนเองและความหวังของเยาวชนในศูนย์ฝึกและอบรมเด็กและ เยาวชนเขต 7

จังหวัดเชียงใหม่. การค้นคว้าแบบอิสระ วท.ม. (จิตวิทยาการปรึกษา). เชียงใหม่ : บัณฑิตวิทยาลัย มหาวิทยาลัยเชียงใหม่.

วาริณี คุณธรรมสถาพร. (2545). **ความสัมพันธ์ระหว่างความฉลาดทางอารมณ์กับการปรับตัวของนักศึกษามหาวิทยาลัยเชียงใหม่ชั้นปีที่ 1.** วิทยานิพนธ์ วท.ม. (จิตวิทยาการปรึกษา). เชียงใหม่ : บัณฑิตวิทยาลัย มหาวิทยาลัยเชียงใหม่.

วิจารณ์ พานิช. (2555). **วิธีสร้างการเรียนรู้เพื่อศิษย์ในศตวรรษที่ 21.** กรุงเทพฯ : มูลนิธิสดศรี-สฤษดิ์วงศ์.

วิจิตร อวาทกุล. (2542). **เทคนิคมนุษยสัมพันธ์ .** พิมพ์ครั้งที่ 8. กรุงเทพฯ: โอ.เอส.พรีนติ้ง เฮ้าส์.

วิชัย แหวนเพชร. (2543). **มนุษยสัมพันธ์ในการบริหารอุตสาหกรรม.** กรุงเทพฯ : โรงพิมพ์ธรรมกมล.

วิฑูรย์ ต้นศิริมงคล. (2542). **AHP กระบวนการตัดสินใจที่ได้รับความนิยมมากที่สุดในโลก.** กรุงเทพฯ : ซีเอ็ดยูเคชั่น.

วิทยากร เชียงกุล. (2552). **อธิบายศัพท์จิตวิทยาและการพัฒนาตนเอง.** กรุงเทพฯ: สายธาร.

วินัย เพชรช่วย. (2551). **พฤติกรรมมนุษย์กับการพัฒนาตน.** กรุงเทพฯ : สถาบันราชภัฏสวนสุนันทา.

วิไลวรรณ ศรีสงคราม และคณะ. (2549). **จิตวิทยาทั่วไป.** กรุงเทพฯ: ทริปเพิ้ล กรุ๊ป.

วีระ ไชยศรีสุข. (2533). **สุขภาพจิต = Mental.** กรุงเทพฯ: ต้นอ้อ.

ศรีเรื่อน แก้วกั้งวาล. (2545). **ทฤษฎีจิตวิทยาบุคลิกภาพ : รู้เขา รู้เรา.** พิมพ์ครั้งที่ 3. กรุงเทพฯ: เรือนแก้วการพิมพ์.

_____. (2550). **จิตวิทยาทั่วไป.** พิมพ์ครั้งที่ 5. กรุงเทพฯ : สำนักพิมพ์มหาวิทยาลัยธรรมศาสตร์.

_____. (2559). **72101 จิตวิทยาเพื่อการดำรงชีวิต (Psychology for Living) หน่วยที่ 12 บุคลิกภาพและการวัด.** นนทบุรี : สำนักพิมพ์มหาวิทยาลัยสุโขทัยธรรมมาธิราช.

ศรีสุรางค์ ทีนะกุลและคณะ. (2542). **การคิดและการตัดสินใจ.** กรุงเทพฯ : ซีเอ็ดยูเคชั่น.

ศิริชัย กาญจนวาสี. (2544). **การวัดและประเมินความสามารถในการคิด ในวิทยาการด้านการคิด.** กรุงเทพฯ : เดอะมาสเตอร์กรุ๊ป แมเนจเม้นท์ จำกัด.

ศิริวรรณ เสรีรัตน์และคณะ. (2552). **การบริหารการตลาดยุคใหม่. (ฉบับปรับปรุงใหม่).** กรุงเทพฯ: บริษัท ธรรมสาร จำกัด.

ศุภกรใจ เจริญสุข. (2557). **แนวคิดทฤษฎีทางการพยาบาลจิตเวชและสุขภาพจิต (Theoretical Concepts of Psychiatric-Mental Health Nursing).** ใน ฉวีวรรณ สัตยธรรม, แพ จันท์สุข และศุภกรใจ เจริญสุข (บรรณาธิการ), **การพยาบาลจิตเวชและสุขภาพจิต (ฉบับปรับปรุง) เล่มที่ 1 (หน้า 90-113).** พิมพ์ครั้งที่ 2. กรุงเทพฯ : ธนาเพรส.

- สงกรานต์ ก่อธรรมนิเวศน์. (2552). **ศัพท์ทางจิตเวช**. กรุงเทพฯ: สำนักพิมพ์จุฬาลงกรณ์มหาวิทยาลัย.
- สงวน สุทธิเลิศอรุณ. (2543). **จิตวิทยาทั่วไป**. กรุงเทพฯ : โรงพิมพ์ทิพย์วิสุทธิ์.
- _____. (2549). **จิตวิทยาการเรียนการสอน**. กรุงเทพฯ : โอเดียนสโตร์.
- สมพร สุทัศน์ีย์. (2544). **มนุษยสัมพันธ์**. พิมพ์ครั้งที่ 6. กรุงเทพฯ : สำนักพิมพ์แห่งจุฬาลงกรณ์มหาวิทยาลัย
- _____. (2547). **จิตวิทยาการปกครองชั้นเรียน**. ครั้งที่ 6. กรุงเทพฯ : สำนักพิมพ์แห่งจุฬาลงกรณ์มหาวิทยาลัย.
- _____. (2554). **มนุษยสัมพันธ์**. พิมพ์ครั้งที่ 10. กรุงเทพฯ : สำนักพิมพ์แห่งจุฬาลงกรณ์มหาวิทยาลัย
- สมร แสงอรุณ. (2550). **จิตวิทยาบุคลิกภาพและการปรับตัว**. นครราชสีมา : มหาวิทยาลัยราชภัฏนครราชสีมา.
- สมโภชน์ เอี่ยมสุภาษิต (2545). **ทฤษฎีและเทคนิคการปรับพฤติกรรม**. กรุงเทพฯ: สำนักพิมพ์แห่งจุฬาลงกรณ์มหาวิทยาลัย.
- สมศักดิ์ สินธุระเวชญ์. (2545). **การสอนซ่อมเสริม**. กรุงเทพฯ : โรงพิมพ์คุรุสภาลาดพร้าว.
- สหวัฒน์ ประไพทรัพย์สกุล. (2546). **ระดับของพฤติกรรมการพัฒนาร่างกายของพนักงานศึกษาความสัมพันธ์ระหว่างปัจจัยส่วนบุคคลและพฤติกรรมการพัฒนาร่างกายของพนักงาน**. วิทยานิพนธ์การจัดการมหาบัณฑิต สาขาวิชาการจัดการทรัพยากรมนุษย์. ชลบุรี : บัณฑิตวิทยาลัยมหาวิทยาลัยบูรพา.
- สำรวม จงเจริญ. (2546). การศึกษาวิจัยปัญหาหนี้สินข้าราชการครู. **วารสารพัฒนบริหารศาสตร์**. 43(1) : 187-212.
- สุกัญญา ศรีสาคร. (2547). **การพัฒนาความสามารถในการคิดแก้ปัญหาของนักเรียนชั้นมัธยมศึกษาปีที่ 2 ที่จัดการเรียนรู้โดยใช้เทคนิคการคิดแก้ปัญหาขนาดวิทยานิพนธ์ ศษ.ม. (หลักสูตรและการนิเทศ)**. นครปฐม: บัณฑิตวิทยาลัย มหาวิทยาลัยศิลปากร. ถ่ายเอกสาร.
- สุนทร สินธพานนท์. (2550). **สุดยอดวิธีการสอนสังคมศึกษา ศาสนาและวัฒนธรรม นำไปสู่...การจัดการเรียนรู้ของครูยุคใหม่**. กรุงเทพฯ : อักษรเจริญทัศน์.
- สุทัสสา อุปกะสิน. (2548). **การตัดสินใจเลือกสาขาในการศึกษาระดับอุดมศึกษาของนักเรียน มัธยมศึกษาปีที่ 6: กรณีศึกษาโรงเรียนมหิตลวิทยานุสรณ์จังหวัดนครปฐม**. ภาคนิพนธ์คณะพัฒนาสังคม กรุงเทพฯ : สถาบันบัณฑิตพัฒนบริหารศาสตร์.
- สุพจน์ เดชบุญ. (2556). **แนวทางและปัจจัยในการแก้ไขปัญหาการรुक้าเขตทางหลวง ตำบลธารปราสาท อำเภอโนนสูง จังหวัดนครราชสีมา**. หลักสูตรปริญญาวิศวกรรมศาสตรมหาบัณฑิต

- สาขาวิชาวิศวกรรมโยธา. นครราชสีมา : มหาวิทยาลัยเทคโนโลยีสุรนารี.
- สุรางค์ โค้วตระกูล. (2554). **จิตวิทยาการศึกษา**. พิมพ์ครั้งที่ 10. กรุงเทพฯ : สำนักพิมพ์แห่งจุฬาลงกรณ์มหาวิทยาลัย.
- สุรางค์ มั่นยานนท์. (2542). **เอกสารประกอบการสอนวิชามนุษยสัมพันธ์**. ราชบุรี: มหาวิทยาลัยราชภัฏหมู่บ้านจอมบึง.
- สุวีร์ ศิวะแพทย์. (2549). **จิตวิทยาทั่วไป**. กรุงเทพฯ : โอเดียนสโตร์
- สุวิทย์ มูลคำ. (2549). **การเขียนแผนการจัดการเรียนรู้ที่เน้นการคิด**. กรุงเทพฯ: ดวงกมลสมัย.
- _____. (2552). **ครบเครื่องเรื่องการคิด**. พิมพ์ครั้งที่ 10. กรุงเทพฯ : ดวงกมลสมัย.
- สุวิมล ว่องวานิช. (2548). **การวิจัยประเมินความต้องการจำเป็น**. กรุงเทพฯ: จุฬาลงกรณ์มหาวิทยาลัย.
- อนุสร จันทพันธ์, และบุญชัย โกศลธนากุล. (2546). **จิต 6 ศาสตร์ในการอ่านใจคน**. กรุงเทพฯ : อมรินทร์พริ้นติ้งแอนด์พับลิชชิ่ง.
- อรพรรณ ลือบุญธวัชชัย. (2554). **การพยาบาลสุขภาพจิตและจิตเวช**. ครั้งที่ 4. กรุงเทพฯ : สำนักพิมพ์แห่งจุฬาลงกรณ์มหาวิทยาลัย..
- อรัญญา ตัญค์มีร์. (2553). **จิตบำบัดแนวความหมายในชีวิต = Logotherapy**. กรุงเทพฯ : คณะจิตวิทยา จุฬาลงกรณ์มหาวิทยาลัย.
- อังคณา ลังกาวงค์. (2552). **ความสามารถในการแก้ปัญหาของนักเรียนช่วงชั้นที่ 3 ที่ได้รับการสอนโดยเสริมเกมวิทยาศาสตร์**. วิทยานิพนธ์ปริญญาศึกษาศาสตรมหาบัณฑิต สาขาวิชาวิทยาศาสตร์ศึกษา. เชียงใหม่ : มหาวิทยาลัยเชียงใหม่.
- อัจฉรา จันทา. (2549). **การศึกษาผลการเรียนรู้ และความสามารถในการแก้ปัญหาโดยการจัดการเรียนรู้แบบของนักเรียนชั้นมัธยมศึกษาปีที่ 4 เรื่องการจัดการสิ่งแวดล้อม**. วิทยานิพนธ์ ศษ.ม. (การสอนสังคม). นครปฐม: บัณฑิตวิทยาลัย มหาวิทยาลัยศิลปากร. ถ่ายเอกสาร.
- อัมพร ม้าคอง. (2552). **การพัฒนาโมทัศน์ทางคณิตศาสตร์โดยใช้โมเดลการได้มาซึ่งมโนทัศน์และคำถามระดับสูง**.วารสารครุศาสตร์ จุฬาลงกรณ์มหาวิทยาลัย ปีที่ : 37 ฉบับที่ : 3 เลขหน้า : 1-13.
- อัชฎายุธ สุนทรสารทูล. (2547). **ปัจจัยที่มีผลต่อการตัดสินใจเข้าใช้วงจรระบบดิจิทัลของบริษัท ทศท คอร์ปอเรชั่น จำกัด (มหาชน) ของลูกค้าประเภทธนาคาร**. กรุงเทพฯ : มหาวิทยาลัยราชภัฏพระนคร.
- อารี วิชาชัย. (2549). **พุทธธรรมกับชีวิต**. กรุงเทพฯ : ภาควิชาปรัชญาและศาสนา คณะมนุษยศาสตร์ มหาวิทยาลัยศรีนครินทรวิโรฒ.

- อารีย์ อ่องสว่าง และคนอื่นๆ. (2547). **ภาวะเครียดและการปรับตัวของเจ้าหน้าที่สาธารณสุขต่อสถานการณ์ความไม่สงบใน 3 จังหวัดชายแดนภาคใต้**. นราธิวาส : สำนักงานสาธารณสุขจังหวัดนราธิวาส.
- อำนาจ แสงสว่าง. (2544). **จิตวิทยาอุตสาหกรรม Industrial Psychology**. พิมพ์ครั้งที่ 3. กรุงเทพฯ : อักษราพิพัฒน์.
- อุบลวรรณ ภวภานนท์. (2555). **จิตวิทยาการรู้คิดและปัญญา**. กรุงเทพฯ : สำนักพิมพ์มหาวิทยาลัยธรรมศาสตร์
- อุมาพร ตรังคสมบัติ. (2544). **สร้าง E.Q. ให้ลูกคุณ**. กรุงเทพฯ: ชันต์การพิมพ์.
- Adele B, Lynn. (2005). **THE EQ Difference : a powerful program for putting emotional intelligence to work**. New York, NY : Amacom.
- Aggie Carson-Arenas. (2004). **Introduction to Psychology Understanding Human Behavior**. Philippine : Rex Book Store, Inc.
- Andrew J. DuBrin. (2008). **Human Relations: Interpersonal Job-Oriented Skills**. (9th ed). Prentice Hall. Retrieved July 17, 2013, from <http://www.goodreads.com/book/show/4399812-human-relations>.
- Ashcraft, M. H., & Radvansky, G.A. (2010). **Cognition**. 5th ed. NJ : Pearson.
- Boeree, C.G. (2006). **Personality Theories**. Santo Domingo, Dominican Republic: Universidad Iberoamericana.
- Bradberry, Travis. & Greaves, Jean. (2005). **The Emotional intelligence Quick Book : everything you need to know to put your EQ to work**. New York : Simon & Schuster.
- Cameron, Kim S., and David A. Whetten. (2013). **Organizational effectiveness: A comparison of multiple models**. Academic Press.
- Carlson, Neli R. and Others. (2010). **Psychology : The Science of Behavior**. 7th ed. Boston : Pearson International.
- Christopher J. Patrick. (2005). **Handbook of Psychopathy : “personality : an individual’s characteristic pattern of thinking, feeling, and acting”**. New York : The Guilford Press.
- Covey. (1997). Cited in reece and Brandt. n.p.

- Daniel Goleman. (2006). **Social Intelligence: The New Science of Social Relationships**. Bantam Books.
- De Bono, E. (2004). **Thinking course**. London : BBC Worldwide.
- Drucker, P. F. (1983). **Concept of the corporation**. New Brunswick, N.J., U.S.A.: Transaction Publishers.
- Duane P. Schultz, Sydney Ellen Schultz. (2015). **Theories of Personality**. 8th. USA : Nelson Education, Ltd.
- Edwin B. Flippo. (1984). **Personal Management**. (6th ed). McGraw-Hill, New York.
Retrieved July 17, 2015, from <http://www.goodreads.com/book/show/3997233-personnel-management>.
- Fledman, R. S. (1992). **Elements of psychology**. New York: McGraw-Hill.
- Frederiksen, Norman. (1984). Implications of Cognitive Theory for Instruction in Problem Solving. **Review of Educational Research**. 54 (3): 363-367.
- Funk, Rainer. (2000). **Erich Fromm his life and ideas : an illustrated biography**. New York : The Continuum International Publishing Group Inc.
- Galotti, Kathleen M. (2013). **Cognitive Development**. California: Sage Publication. Inc.
- Goldstein, E. Bruce. (2008). **Cognitive Psychology**. California: Thomson & Wadsworth.
- Goleman, Daniel. (2007). **The difference kinds of empathy**. New York : Bantam Books.
- Jerry M. Burger. (2015). **Personality**. 9th. USA : Nelson Education, Ltd.
- John Sommers-Flanagan, Rita Sommers-Flanagan. (2015). **Counseling and Psychotherapy Theories in Context and Practice Skills, Strategies and Techniques**. John Wiley & Sons, New Jersey.
- Kowalski, Robin and Westen, Drew. (2009). **Psychology**. 5th ed. Denvers : John Wiley & Sons.
- Lazarus, R. S., & Folkman, S. (1984). **Stress, appraisal and coping**. New York: Spring Publishing.
- Lilienfeld, et al. 2010. *Psychology: From inquiry to understanding*. Boston, MA: Allyn & Bacon.

- Mosak, Harold H. (1999). **A Primer of Adlerian Psychology: The Analytic - Behavioural - Cognitive Psychology of Alfred Adler**. New York : Brunner-Routledge.
- Richard West, Lynn H. Turner. (2009). **Understanding Interpersonal Communication : Making Choices in Changing Times**. 2nd. USA : Nelson Education, Ltd.
- Robert M. Fulmer. (1983). **The new management**. New York : Macmillan ; London : Collier Macmillan.
- Robert Ewen B. (2003). **An Introduction to Theories of Personality**. USA : Lawrence Erlbaum Associates.
- Robert J. Wright. (2012). **Introduction to School Counseling**. USA : SAGE Publications, Inc.
- Robertson, I.T. and Smith, M. (2001). Personnel selection. **Journal of Occupational and Organizational Psychology**. 74 (4), 441-472.
- Ruggiero, V. R. (2010). **The Art of thinking : a guide to critical and creative thought**. 9th ed. NY : Longman.
- Santrack, John W. (2003). **Psychology**. 7th ed. New York. NY : Mc Graw Hill Inc.
- Seaward, Brian Luke. (2015). **Managing stress : principles and strategies for health and well being**. 8th. USA : Nelson Education, Ltd.
- Sternberg, Robert J. (2006). **Cognitive Psychology**. California : Thomson & Wadsworth.

ภาคผนวก

กิจกรรม ใบงานและใบความรู้

กิจกรรม
เรื่อง สัมพันธภาพและความพร้อมในการเรียน

วัตถุประสงค์

1. เพื่อสร้างสัมพันธภาพในชั้นเรียน
2. เพื่อสำรวจความรู้พื้นฐานและวิธีการเรียนรู้ที่พึงประสงค์
3. เพื่อให้นักศึกษาสำรวจความต้องการในการเรียน

คำชี้แจง ให้นักศึกษาดำเนินการตามหัวข้อที่กำหนดให้

1. ให้นักศึกษาทำป้ายชื่อแนะนำตนเอง และแนะนำตนเองต่อสมาชิกในชั้นเรียน
2. จงอธิบายเหตุผลในการเลือกเรียนวิชาจิตวิทยาการปรับตัวและความคาดหวังต่อการเรียน

.....
.....

.....

.....

.....

.....

.....

.....

.....

.....

.....

.....

.....

.....

.....

.....

.....

.....

.....

.....

.....

ใบงานที่ 1.1
เรื่อง การปรับตัวของสิ่งมีชีวิต

วัตถุประสงค์

1. เพื่อให้ให้นักศึกษามีความรู้ ความเข้าใจเกี่ยวกับการปรับตัว
2. เพื่อให้ นักศึกษาสามารถอธิบายเหตุผลที่ต้องมีการปรับตัว

คำชี้แจง ให้นักศึกษาดูรูปภาพ และให้ตอบว่าภาพที่เห็นเป็นภาพรูปสัตว์อะไร พร้อมอธิบายเหตุตามหัวข้อที่กำหนดให้

ภาพที่ 1



.....

ภาพที่ 2



.....

ภาพที่ 3



.....

ภาพที่ 4



.....

จากภาพที่เห็น เพราะเหตุใดสัตว์แต่ละชนิดจึงมีความใกล้เคียงกับธรรมชาติ

.....
.....

ใบงานที่ 2.1

เรื่อง การวิเคราะห์บุคลิกภาพ

วัตถุประสงค์

1. เพื่อสำรวจความรู้พื้นฐานเกี่ยวกับบุคลิกภาพของมนุษย์
2. เพื่อวิเคราะห์บุคลิกภาพของมนุษย์ในแต่ละสถานการณ์

คำชี้แจง

1. ให้นักศึกษาแบ่งกลุ่ม กลุ่มละประมาณ 5-6 คน
2. ช่วยกันหาข่าว 1 ข่าว โดยใช้โทรศัพท์มือถือเป็นเครื่องมือในการสืบค้น
3. เขียนรายละเอียดของข่าว ได้แก่ เนื้อหา ที่มาของข่าว วันเดือนปีของข่าว และเหตุผลในการเลือกข่าวนี
4. ร่วมกันวิเคราะห์ โดยอธิบายเหตุผลเป็นข้อๆ ว่าบุคคลในข่าวมีบุคลิกภาพอย่างไรบ้าง
5. นำผลงานนำเสนอหน้าชั้นเรียน

รายละเอียด

เนื้อหา.....

.....

.....

.....

.....

ที่มาของข่าว.....

.....

วันเดือนปี.....

.....

เหตุผลในการเลือกข่าว.....

.....

วิเคราะห์บุคลิกภาพ.....

.....

.....

.....



หมายเหตุ นักศึกษาสามารถออกแบบใบงานเพิ่มเติมได้เอง

ใบกิจกรรมที่ 3.1

เรื่อง ปรับตัวตามสถานการณ์ต่างๆ

วัตถุประสงค์

1. เพื่อให้สมาชิกสามารถบอกถึงความรู้สึกที่เกิดจากสถานการณ์ที่ทำให้เกิดความคับข้องใจ
2. เพื่อให้สมาชิกสามารถวิเคราะห์สาเหตุของอารมณ์และความรู้สึกต่อสถานการณ์ต่าง ๆ ได้
3. เพื่อให้สมาชิกอธิบายวิธีการจัดการกับความรู้สึกคับข้องใจของตนเองได้

วิธีดำเนินกิจกรรม

1. แบ่งกลุ่มสมาชิก 4-5 คน จากนั้นให้เลือกผู้นำกลุ่ม 1 คน
2. ผู้นำกลุ่มถามสมาชิกกลุ่มถึงสถานการณ์ต่าง ๆ ที่ทำให้สมาชิกมีความคับข้องใจด้านการเรียนโดยไม่ต้องสรุป
3. แจกสถานการณ์ตัวอย่างและให้สมาชิกในแต่ละกลุ่มอภิปรายตามประเด็นในใบกิจกรรม
4. ให้สมาชิกส่งตัวแทนออกไปรายงานหน้าห้อง
5. สมาชิกร่วมกันอภิปรายถึงความรู้สึกสาเหตุ และวิธีการจัดการกับความรู้สึกคับข้องใจของตนเองให้ได้ ข้อสรุปตามแนวคิดที่ควรได้

การประเมินผล

สังเกตจากการระดมความคิดในการอภิปรายกลุ่ม

สถานการณ์ต่างๆ

ให้สมาชิกอ่านสถานการณ์ที่ได้รับและอภิปรายตามประเด็นให้ได้ข้อสรุป และหาตัวแทนนำเสนอในกลุ่มใหญ่

สถานการณ์ที่ 1

สมาชิกพยายามตั้งใจเรียน แต่เพื่อนส่งเสียงดัง สมาชิกฟังเท่าไร ก็ไม่เข้าใจวิชาที่อาจารย์สอน

สถานการณ์ที่ 2

เพื่อนไม่มาตามนัดเพื่อทำงานกลุ่มส่งอาจารย์ มีผลทำให้งานกลุ่มอาจไม่เสร็จตามกำหนดส่ง

สถานการณ์ที่ 3

เพื่อนรักกันมากที่อยู่ต่างห้อง ชวนสมาชิกโดดเรียนไปดูหนังที่อยากดูมาก แต่สมาชิกกลัวเรียนไม่ทัน

ประเด็นอภิปราย

1. สมาชิกรู้สึกอย่างไร กับสถานการณ์ที่เกิดขึ้น

2. อะไรเป็นสาเหตุที่ทำให้สมาชิกเกิดความรู้สึกเช่นนั้น
3. สมาชิกมีวิธีการจัดการกับความรู้สึกเหล่านั้นได้อย่างไร

กิจกรรม

“นี่แหละ...ตัวฉัน”

ชื่อกิจกรรม นี่แหละ.....ตัวฉัน

วัตถุประสงค์

เพื่อให้สมาชิกสำรวจบุคลิกภาพของตนเองทั้งในส่วนดีและส่วนที่ต้องการปรับปรุง

วิธีดำเนินกิจกรรม

1. ให้สมาชิกทำใบกิจกรรมที่แจกให้และเติมข้อความเกี่ยวกับลักษณะของตนเองดังนี้ (ใช้เวลา 20 นาที)
 - 1.1 นิสัยของฉัน
 - 1.2 ความภูมิใจของฉัน
 - 1.3 สิ่งที่คนอื่นชื่นชมฉัน
 - 1.4 สิ่งที่ฉันอยากปรับปรุงตนเอง
 - 1.5 สรุปความคิดที่มองตนเอง “ฉันมองตนเองอย่างไรนะ?”
2. สุ่มให้สมาชิกพูดสรุปความคิดที่มองตนเอง (ข้อ 1.4) ทีละคน
3. ให้สมาชิกสรุปร่วมกันว่า “ได้อะไรจากกิจกรรมนี้”

สื่อ/อุปกรณ์

ใบงานที่ 4.1 “นี่แหละ.....ตัวฉัน”

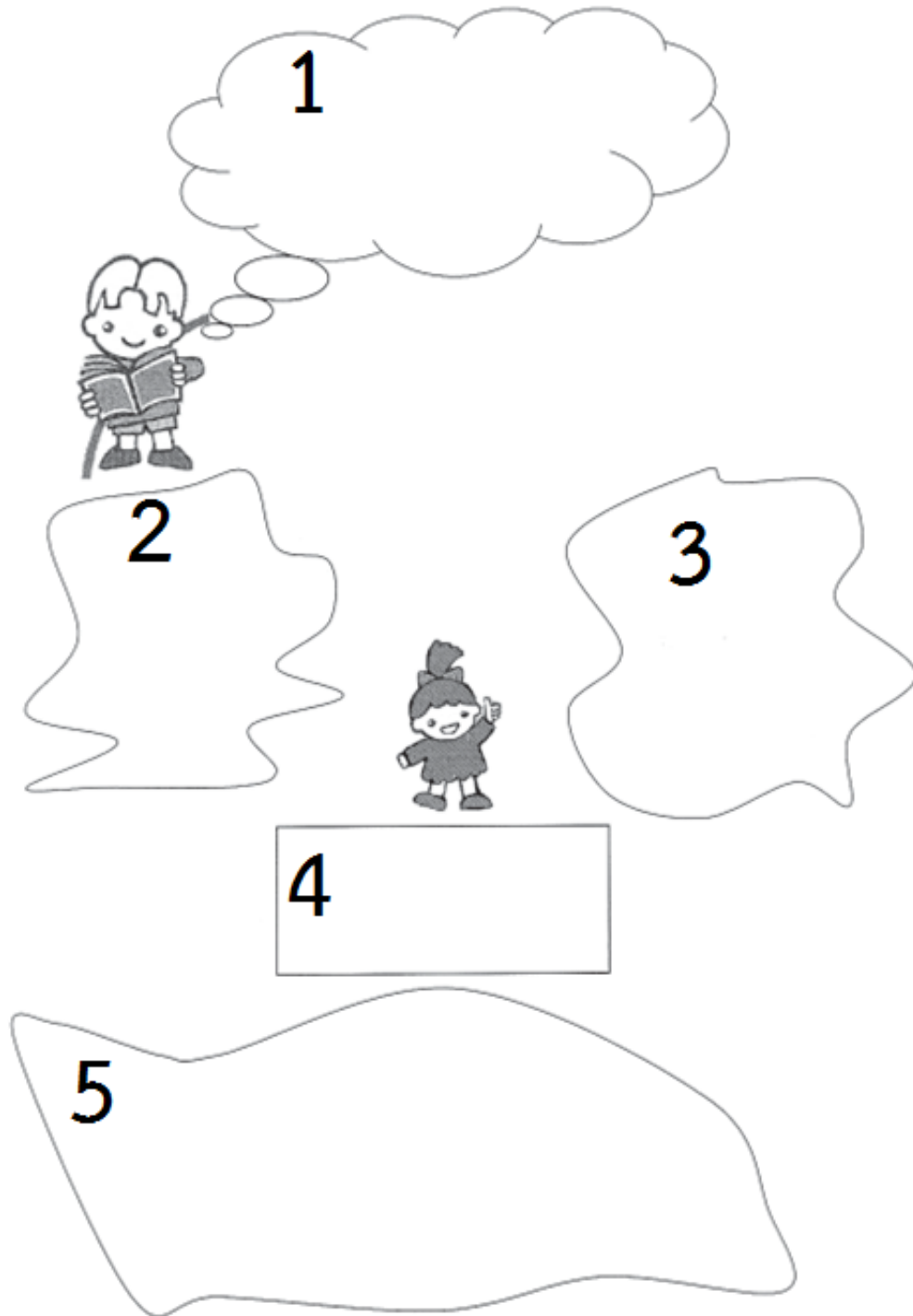
การประเมินผล

พิจารณาจากคำตอบในใบกิจกรรม

สรุปแนวคิดที่ได้จากกิจกรรม

การมองตนเองเป็นการสำรวจบุคลิกภาพ ทำให้รู้จักและเข้าใจพฤติกรรมทั้งในส่วนดีและส่วนที่ต้องการปรับปรุง เป็นการรู้จักตนเองมากขึ้น ซึ่งเป็นบันไดขั้นแรกที่ทำให้คนเราสามารถตอบสนอง ความพอใจของตนเองและเป็นการเติมเต็มให้ชีวิต นำพาให้ชีวิตมีคุณค่า

ใบงานที่ 4.1
“นี่แหละ.....ตัวฉัน”



ใบกิจกรรม
“การวิเคราะห์ตนเอง”

- คำชี้แจง
1. ให้นักศึกษาแบ่งกลุ่ม กลุ่มละ 5 คน
 2. ร่วมกันศึกษาและวิเคราะห์กรณีศึกษา เรื่อง การวิเคราะห์ตนเอง
 3. ส่งตัวแทนออกมานำเสนอ และร่วมแลกเปลี่ยนเรียนรู้

แก้วเป็นคนรูปร่างหน้าตาดี รู้ตัวว่าเป็นคนขี้โมโห มี พ่อ-แม่ ที่เป็นคนอารมณ์ดี ไม่ดู ลูก ๆ คอยให้กำลังใจที่ดีกับแก้วตลอด เมื่อมีปัญหาในการทำงาน แก้วเรียนจบ ปวส. สาขาคอมพิวเตอร์ธุรกิจ จากสถาบันที่มีชื่อเสียง ได้ทำงานเป็นผู้ช่วย Programmer ที่บริษัทผลิต Software แห่งหนึ่ง เป็นเวลา 3 ปี ไม่เคยผ่านการฝึกอบรม เพราะเชื่อมั่นในความรู้ และสถาบันการศึกษาของตนเองมาก ในขณะที่เทคโนโลยีทางด้าน IT มีการเปลี่ยนแปลงอย่างต่อเนื่องตลอดเวลา ต่อมาเกิดสภาพเศรษฐกิจตกต่ำ ทำให้สถานภาพในการทำงานเริ่มสั่นคลอน เนื่องจากจำนวนลูกค้าลดลง แต่บริษัทก็ส่งเสริมให้แก้วได้พัฒนาความรู้ด้าน IT เพิ่ม แก้วจะวิเคราะห์ตนเองเพื่อให้สถานภาพใน

ใบความรู้

การสร้างความสัมพันธ์ระหว่างบุคคล

การสร้างความสัมพันธ์ระหว่างบุคคล หมายถึง ความสามารถในการสร้างสัมพันธ์ภาพกับผู้อื่นให้เกิดความร่วมมือร่วมใจในการทำงานให้บรรลุเป้าหมายได้อย่างถูกต้องเหมาะสม

องค์ประกอบของการสร้างสัมพันธ์ระหว่างบุคคลมีดังต่อไปนี้

1. **การทักทาย** เราควรทักทายคนอื่นก่อน เพื่อสร้างมิตรและผูกพันทำให้คนอื่นเห็นว่าตนมีความสำคัญ มีความเป็นกันเอง ให้ความช่วยเหลือทำให้เกิดความสะดวกในการทำงานและประสานสัมพันธ์ที่ดี
2. **การสื่อสาร** เราควรใช้ภาษาที่ดีเหมาะสมกับวัย สถานภาพของตนเอง เพศ อายุ เชื้อชาติ ศาสนา มีอาการยิ้มแย้มด้วยสายตาดูจริงใจไม่เฉยเมย
3. **การให้** เป็นการเอื้อเฟื้อเผื่อแผ่เสียสละ แบ่งปัน การช่วยเหลือสงเคราะห์ด้วยปัจจัยสี่ ทุน หรือทรัพย์สินของ ตลอดจนให้ความรู้ ความเข้าใจ และศิลปวิทยา ทั้งยังทำลายกิเลสคือความเห็นแก่ตัวลง
4. **การรับ** สิ่งของหรือน้ำใจที่เพื่อนมอบให้นั้น เป็นสิ่งที่ควรจะได้รับแม้ว่าจะมีค่าน้อยก็ตามควรแสดงความพอใจ ในไมตรีที่เขาให้
5. **การขอโทษ** เป็นคำพูดและท่าทางที่ควรกระทำให้เป็นนิสัยอย่างยิ่ง คนที่ทำผิดแล้วแสดงความเสียใจต่อการกระทำของตนเองนั้นย่อมต้องได้รับอภัย และผ่อนหนักเป็นเบาลงได้

ใบงานที่ 6.1

เรื่อง การผูกไมตรี

วัตถุประสงค์

1. รู้หลักการสร้างสัมพันธภาพระหว่างบุคคล
2. รู้ความสำคัญของการสร้างสัมพันธภาพระหว่างบุคคล
3. สร้างสัมพันธภาพระหว่างบุคคลได้อย่างเหมาะสม
4. นำหลักคุณธรรมด้านปิยวาจาและมनुญวาทมาใช้ในการสร้างสัมพันธภาพกับผู้อื่นได้

คำชี้แจง

1. ให้นักศึกษาจับคู่กันตามความสมัครใจเพื่อจะได้สัมภาษณ์ซึ่งกันและกัน
2. เมื่อจับคู่เพื่อนได้แล้ว ให้แต่ละคู่สัมภาษณ์ซึ่งกันและกันตามหัวข้อในใบงาน ใช้เวลา 5 นาที
ให้ได้ข้อมูลซึ่งกันและกันมากที่สุด
3. ให้แต่ละคู่มารายงานครั้งละ 1 คู่ โดยผลัดกันเล่าเรื่องที่สัมภาษณ์
4. แจกใบความรู้ “การสร้างความสัมพันธ์ระหว่างบุคคล” ให้นักศึกษาแต่ละคนศึกษา

ให้สัมภาษณ์เพื่อนตามหัวข้อต่อไปนี้

1. ชื่อ.....
2. ที่อยู่.....
3. นิยายส่วนตัว.....
4. สีที่ชอบ.....
5. อาหารที่ชอบ.....
6. ความสนใจ.....

ใบงานที่ 7.1

เรื่อง รู้จักการคิด

วัตถุประสงค์

1. เพื่อให้ผู้เรียนมีความรู้ ความเข้าใจเกี่ยวกับความหมายของการคิด
2. เพื่อให้ผู้เรียนสามารถอธิบายปัจจัยที่ส่งผลต่อการคิด อุปสรรคการคิดและระดับการคิดได้
3. เพื่อให้ผู้เรียนสามารถประเมินการนำความรู้ไปประยุกต์ใช้ในชีวิตประจำวันได้

วิธีดำเนินการ

1. นำเสนอรูปภาพให้ผู้เรียนได้อภิปรายดังต่อไปนี้
 - 1.1 ภาพนี้เรียกว่าอะไร.....
 - 1.2 รู้สึกอย่างไรเกี่ยวกับภาพนี้.....

แบ่งกลุ่ม กลุ่มละ 3-4 คน ตอบคำถามและอภิปรายดังต่อไปนี้

- 1.3 แบ่งปันประสบการณ์รายบุคคล

1. “ที่บ้านมีค่าใช้จ่ายเกี่ยวกับค่ากระแสไฟฟ้ามากที่สุด”	
2. “ตลาดสดเต็มไปด้วยน้ำสกปรกและขยะล้นถัง”	
3. “นักเรียนไม่รักการอ่าน”	
4. “ลูกเล่นเกมคอมพิวเตอร์มากเกินไป”	
5. “นักเรียนไม่มีระเบียบวินัย”	

ใบงานที่ 9.1
เรื่อง ตัดสินใจอย่างไรดี

วัตถุประสงค์

1. เพื่อให้ผู้เรียนมีความรู้ ความเข้าใจเทคนิคต่างๆ ที่ช่วยสร้างทางเลือกในการตัดสินใจ
2. เพื่อให้ผู้เรียนมีทักษะการตัดสินใจที่เหมาะสมตามบริบท

อุปกรณ์

กระดาษฟลิปชาร์ตและปากกาเมจิก

วิธีดำเนินการ

1. แบ่งกลุ่ม กลุ่มละ 6-8 คน และบทบาทหน้าที่การทำงาน
2. แต่ละกลุ่มเลือก 1 สถานการณ์ต่อไปนี้เพื่ออภิปราย

A : “หากมีเศรษฐกิจดีมีงบประมาณการศึกษาจำนวน 1 ล้านบาท เพื่อเดินทางไปศึกษาภาษาและวัฒนธรรมในต่างแดนเป็นระยะเวลา 1 ปี โดยผู้เรียนสามารถเลือกได้ 1 ประเทศ ระหว่างบราซิลหรือโรมาเนีย” ผู้เรียนจะตัดสินใจรับทุนนี้หรือไม่ และหากตัดสินใจรับทุนจะเลือกไปประเทศใด จงให้เหตุผลประกอบ

B : “แบบบอยแอนด์ กับ แสนต์ผู้ยากไร้” ผู้เรียนจะเลือกใครเป็นเพื่อนใจ

C : “หากผู้เรียนจองตั๋วเครื่องบินและที่พักเพื่อไปพักผ่อนในประเทศในกลุ่มยุโรปเรียบร้อยแล้ว ปรากฏว่าหนึ่งสัปดาห์ก่อนเดินทางเกิดหิมะตกหนักในบางประเทศ” ผู้เรียนจะยังคงเดินทางไปพักผ่อนหรือไม่อย่างไร

D : “อยากผอม ขาว ใส ต้องลองน้ำแข็งคูลี” ผู้เรียนเป็นคนหนึ่งที่มีค่านิยมชอบความขาวและผอม ผู้เรียนจะตัดสินใจอย่างไร
3. ผู้เรียนร่วมอภิปรายในหัวข้อต่อไปนี้แล้วเขียนลงกระดาษฟลิปชาร์ต
 - 3.1 เหตุผลในการตัดสินใจเลือกสถานการณ์ในการอภิปราย
 - 3.2 เทคนิคที่ใช้ในการตัดสินใจ
 - 3.3 ผลการตัดสินใจพร้อมให้เหตุผลประกอบ
4. ผู้เรียนนำเสนอผลการดำเนินงานหน้าชั้นเรียน
5. ผู้เรียนร่วมกันสรุปข้อคิดที่ได้ พร้อมแนวทางการประยุกต์ในชีวิตประจำวัน

