

บทที่ 9

อุโบสถวัดขุนก้อง

ในสมัยกรุงศรีอยุธยาตอนปลาย ในแผ่นดินสมเด็จพระนารายณ์มหาราชได้สถาปนาให้เมืองนครราชสีมาเป็นศูนย์กลางแทนเมืองพิมาย ด้วยการสร้างเมืองให้มีความมั่นคงแข็งแรงด้วยเทคโนโลยีระดับสูงจากต่างประเทศแล้วส่งขุนนางจากกรุงศรีอยุธยาไปเป็นเจ้าเมือง แสดงถึงความสำคัญในระดับสูงของกิจกรรมทางการเมืองและการค้า ซึ่งมีหลักฐานการใช้เกวียนบรรทุกสินค้าประเภทของป่าส่งไปยังกรุงศรีอยุธยา จากเหตุดังกล่าวล้วนเป็นปัจจัยให้ประชาชนจากลุ่มแม่น้ำเจ้าพระยาเข้าไปตั้งถิ่นฐานในเมืองนครราชสีมา เมื่อกรุงศรีอยุธยามีอำนาจเหนือเมืองนครราชสีมา จึงมีอำนาจเลยลี้กเข้าไปในลุ่มแม่น้ำมูลด้วย จากประวัติศาสตร์ในช่วงต่อแต่นี้ย่อมมีส่วนสนับสนุนให้เกิดการแผ่อำนาจทางการเมือง รวมถึงอิทธิพลทางศิลปะสถาปัตยกรรมจากกรุงศรีอยุธยามายังเมืองนครราชสีมาและเข้าสู่เมืองนางรอง จังหวัดบุรีรัมย์ ซึ่งอุโบสถวัดขุนก้องเป็นอาคารหนึ่งที่สามารถเป็นตัวอย่างได้ โดยมีรายละเอียดของการศึกษา ดังนี้



ภาพที่ 9.1 อุโบสถวัดขุนก้อง

ที่ตั้ง วัดขุนก้อง เลขที่ 224 ถนนทางหลวงสายโชคชัย-เดชอุดม ตำบลนางรอง อำเภอนางรอง จังหวัดบุรีรัมย์

พิกัด 14 63'40.7"N 102° 80' 02.8"E

อายุของอาคาร ไม่มีหลักฐานระบุชัดเจนว่าอุโบสถสร้างเมื่อใด แต่มีหลักฐานระบุว่าวัดสร้างขึ้นในปี พ.ศ. 2150 และได้รับพระราชทานวิสุงคามสีมาเมื่อปี พ.ศ. 2260 ในสมัยกรุงศรีอยุธยาเป็นราชธานี

ประวัติความเป็นมาของชุมชนและวัด

ดินแดนภาคอีสานในอดีตช่วงสมัยอยุธยาถึงช่วงต้นรัตนโกสินทร์ ตั้งอยู่ระหว่างศูนย์อำนาจ 2 ฝ่าย คือเมืองนครราชสีมา และศูนย์อำนาจริมฝั่งแม่น้ำโขงสามแห่ง คือหลวงพระบาง เวียงจันทน์ และจำปาศักดิ์ โดยมีเมืองสำคัญสืบเนื่องจากรัฐดั้งเดิม คือเมืองพิมายกับเมืองพนมรุ้ง ซึ่งยอมอ่อนน้อมต่อกรุงศรีอยุธยาเมื่อปี พ.ศ. 1980 จากนั้นกรุงศรีอยุธยาได้ผลักดันให้เมืองนครราชสีมาเป็นศูนย์กลางแทนเมืองพิมาย ในปี พ.ศ. 2000 สถาปนาเมืองนครราชสีมาเพื่อควบคุมบ้านเมืองป้องกันภัยจากเขมรและควบคุมทรัพยากรทางลุ่มน้ำโขงกับโตนเลสาบ (ทะเลสาบ) ในกัมพูชา (สุจิตต์ วงษ์เทศ. 2558 : 162,172) หลังเสียกรุงศรีอยุธยา ครั้งที่ 2 ในปี พ.ศ. 2310 พระเจ้าตากสินยกทัพขึ้นไปปราบก๊กเจ้าพิมาย (กรมหมื่นเทพพิพิธ) ครั้นนั้นบรรดาเขมรป่าดง เจ้าเมืองทั้งสี่ได้ยอมสวามิภักดิ์ คือเมืองตะลุง (อำเภอประโคนชัย จังหวัดบุรีรัมย์) เมืองสุรินทร์ (จังหวัดสุรินทร์) เมืองสังขะ (อำเภอสังขะ จังหวัดสุรินทร์) เมืองขุขันธ์ (อำเภอขุขันธ์ จังหวัดศรีสะเกษ) ต่อมาไม่นานอำนาจของพม่าได้แผ่เข้าไปถึงล้านช้าง เวียงจันทน์ และเกิดความขัดแย้งในลาว ต่อมาปี พ.ศ. 2319 สมัยธนบุรี สมเด็จพระเจ้ากรุงธนบุรีทรงโปรดเกล้าฯ ให้เจ้าพระยาจักรี (ต่อมาเป็นรัชกาลที่ 1) พร้อมด้วยเจ้าพระยาสุรสีห์ (พระอนุชาของเจ้าพระยาจักรี) ยกทัพไปตีเวียงจันทน์ได้สำเร็จในปี พ.ศ. 2321 ผลของสงครามคราวนี้ทำให้หลวงพระบาง เวียงจันทน์ และจำปาศักดิ์ตกอยู่ในขอบเขตอาณาของกรุงธนบุรี ทำให้มีการกวาดต้อนผู้คนให้เคลื่อนย้ายมาตั้งหลักแหล่งอยู่ภาคอีสานเป็นจำนวนมาก (สุจิตต์ วงษ์เทศ. 2558 : 224-225) ซึ่งจากประวัติศาสตร์ช่วงดังกล่าวจะเห็นได้ว่ากรุงศรีอยุธยาและกรุงธนบุรี กำหนดให้เมืองนครราชสีมาเป็นเมืองสำคัญทางเศรษฐกิจและการเมือง มีตำแหน่งที่ตั้งใกล้ชิดกับราชสำนัก เป็นเมืองใหญ่ที่มีกำลังไพร่พลมาก เป็นหน้าด่านไปสู่อีสานและเขมร

วัดขุนก้องเป็นวัดราษฎร์เก่าแก่วัดหนึ่งในอำเภอนางรอง สร้างขึ้นเมื่อปี พ.ศ. 2150 และได้รับพระราชทานวิสุงคามสีมาเมื่อปี พ.ศ. 2260 ในสมัยกรุงศรีอยุธยาเป็นราชธานี มีเรื่องเล่าว่าขุนก้องซึ่งเป็นนายทหารผู้ควบคุมเสบียงตอนที่สมเด็จพระนเรศวรมหาราช และสมเด็จพระเอกาทศรถ ขณะที่ยังไม่ได้ขึ้นครองราชย์ ได้ยกกองทัพไปปราบเขมร ได้มาตั้งทัพพักอยู่ในเมืองนางรอง เป็นผู้สร้างขึ้นและเรียกว่า “วัดขุนก้อง” เมื่อกาลเวลาล่วงมานานเข้าชื่อเรียกวัดก็เพี้ยนเสียงเป็น

“วัดขุนก้อง” มาจนถึงบัดนี้ วัดนี้สร้างมาก่อนพระราชบัญญัติลักษณะปกครองสงฆ์ ร.ศ. 121 ประกาศใช้

ประวัติความเป็นมาของอาคาร

ประวัติการสร้างอาคาร ไม่พบหลักฐานที่ระบุถึงประวัติการสร้างอาคารจากคำบอกเล่าหรือเอกสารอื่นใด มีแต่หลักฐานว่าวัดสร้าง และได้รับพระราชทานวิสุงคามสีมาในสมัยกรุงศรีอยุธยาตอนปลาย ซึ่งหากถือว่าอาคารนี้เป็นอาคารดั้งเดิม และนับจากวันที่ได้รับพระราชทานวิสุงคามสีมาจนถึงปัจจุบัน อาคารจะมีอายุมากกว่า 300 ปี

ประวัติการซ่อมแซม/บูรณะ เดิมกำแพงแก้วโดยรอบอุโบสถสูงถึง 1.50 เมตร และที่ประตูกำแพงอุโบสถทางทิศใต้ได้มีการปั้นรูปทหาร 2 นาย ซึ่งเรียกว่า “เจ้าขุนซ้าย เจ้าขุนขวา” เป็นทหารยืนหันหน้าเข้าหากันเสมือนเป็นทหารเฝ้ายามเพื่อป้องกันเมืองจากอริราชศัตรูเนื่องจากรอบบริเวณวัดเป็นคูเมืองทั้งหมด ต่อมาทางวัด (ไม่สามารถระบุปีได้) จึงได้ถมดินรอบกำแพงแก้วอุโบสถให้สูงขึ้นเท่ากับระดับกำแพงวัด เพื่ออำนวยความสะดวกแก่การสัญจรภายในวัด ทำให้ความสูงของกำแพงแก้วลดต่ำลง

อุโบสถได้รับการบูรณะมาแล้ว จำนวน 4 ครั้ง ดังนี้ ครั้งแรกเมื่อปี พ.ศ. 2467 โดยใช้แผ่นหลังคาสังกะสีลอนลูกฟูกมุงแทนหลังคาจากและมีการเทพื้นซีเมนต์ ในครั้งที่ 2 เมื่อปี พ.ศ. 2471 ดังภาพที่ 9.2



ภาพที่ 9.2 อุโบสถวัดขุนก้องเมื่อบูรณะครั้งแรก เมื่อ พ.ศ. 2467 และเมื่อปี พ.ศ. 2471

ครั้งที่ 3 เมื่อวันที่ 1 มกราคม พ.ศ. 2543 โดยมี ดร.ปลอดประสพ สุรัสวดี (อธิบดีกรมป่าไม้ในขณะนั้น) เป็นผู้นำการบูรณะปฏิสังขรณ์ ร่วมกับข้าราชการกรมป่าไม้ และชาวอำเภอ นางรอง โดยมีการเปลี่ยนเสาที่ชำรุดโดยใช้ไม้ประดู่และไม้เต็งมาใช้แทนเนื่องจากไม่สามารถหา

ไม้มะค่าเหมือนเสาเดิมได้ มีการซ่อมแซมหลังคามุงแผ่นไม้สักแทนแผ่นหลังคาสังกะสีลอนลูกฟูก และเทพื้นภายในยกระดับให้สูงกว่าเดิมแล้วปูแผ่นกระเบื้องดินเผา และครั้งที่ 4 ประมาณเดือน ตุลาคม พ.ศ. 2555 มีการมุงแผ่นหลังคาเหล็กรีดลอนสีน้ำตาลวางทับกระเบื้องแผ่นไม้ เนื่องจากเห็นว่ากระเบื้องแผ่นไม้ซึ่งเป็นวัสดุมุงหลังคาเดิมไม่ปัญหาการรั่วซึมของน้ำฝนในเวลาฝนตกทำให้ การใช้สอยอาคารไม่สะดวก

การใช้สอย

ในอดีตอุโบสถหลังนี้เป็นสถานที่ให้ภิกษุสงฆ์ใช้ประกอบสังฆกรรม ขนาดกว้าง 8.90 เมตร ยาว 12.20 เมตร รวมพื้นที่ใช้สอย 108.58 ตารางเมตร แต่เมื่อวัดได้สร้างอุโบสถหลังใหม่ เมื่อปี พ.ศ. 2536 ด้วยงบประมาณ 15,192,539.75 บาท และได้ใช้สอยอุโบสถหลังใหม่นี้ตั้งแต่ปี พ.ศ. 2540 จึงได้ทำพิธีถอนอุโบสถหลังเดิม และเปลี่ยนการใช้สอยอาคารเดิมให้เป็นเสมือนวิหาร เพื่อให้พระสงฆ์สวดมนต์ทำวัตรเย็น หรือกิจกรรมการปฏิบัติธรรม อบรมธรรมทายาท ดังภาพที่ 9.3 และเนื่องจากเป็นอุโบสถเก่าแก่ที่มีพระพุทธรูปประธานเป็นที่เคารพเลื่อมใสของชาวบ้านเป็นอย่างมาก จึงมีชาวบ้านเข้าไปในอุโบสถเพื่อกราบขอพรจากพระพุทธรูปภายในอุโบสถอยู่เนื่อง ๆ



ภาพที่ 9.3 อุโบสถวัดขุนก้องในปัจจุบันเป็นเสมือนวิหาร

ลักษณะทางสถาปัตยกรรม

อาคารเป็นอุโบสถกึ่งที่บ ก่ออิฐถือปูน มีขนาด 5 ห้อง ตั้งอยู่ภายในลานประทักษิณ อุโบสถมีขนาดกว้างประมาณ 9.85 เมตร (3 ช่วงเสา) ยาวประมาณ 12.20 เมตร (5 ช่วงเสา) โครงสร้างอาคารเป็นไม้เนื้อแข็งหน้าตัดเสารูปแปดเหลี่ยม จำนวน 24 ต้น ผนังอาคารใช้การก่อ

อิฐถือปูนที่มีลักษณะของผนังเอนออกจากฐาน ความสูงของผนังไม่สูงจดยกเว้น (สูงประมาณ 1.85 เมตร) ทำให้เกิดช่องว่างเพื่อการระบายอากาศโดยรอบตัวอาคารมีฐานอาคารแบบฐานเขียง ยกสูงไม่มาก มีบันไดทางขึ้น 1 ชั้น แต่ปัจจุบันปูนฉาบส่วนฐานชำรุดเผยให้เห็นก้อนอิฐซึ่งเป็นวัสดุ ก่อผนังได้โดยรอบอาคาร หลังคาทรงจั่วสองชั้นมีมุขประเจียดยื่นออกมาทั้งด้านหน้าและด้านหลัง คลุมหลังคา กันสาดที่ยื่นคลุมทั้งสี่ด้านแสดงลักษณะทรงหลังคาแบบอยุธยา ปัจจุบันมุงแผ่น หลังคาแผ่นเหล็กกรีดลอน ส่วนประดับหลังคาไม่ตกแต่งด้วยช่อฟ้า ใบระกา ลายยอง หรือหางหงส์ แต่ตกแต่งไม้ฉลุที่บริเวณสันหลังคา และมุขชายของบันลม สภาพอาคารในปัจจุบันจากการ บูรณะเมื่อปี พ.ศ. 2543 ทำให้สภาพอาคารโดยรวมอยู่ในสภาพดี ส่วนผนังภายนอกโดยเฉพาะ บริเวณฐานอาคารที่ยังมีการชำรุดของปูนฉาบอยู่ซึ่งเป็นเจตนาของการบูรณะครั้งที่ 2 ที่ไม่ ต้องการปกปิดส่วนชำรุดของอาคาร ทางเดินรอบอุโบสถปูด้วยศิลาแลง บริเวณภายนอกอุโบสถมี การปลูกไม้ยืนต้นรายรอบอุโบสถ ดังภาพที่ 9.4 และทางทิศตะวันออกของอุโบสถมีบ่อน้ำขนาดใหญ่



ภาพที่ 9.4 ลักษณะทางสถาปัตยกรรมของอุโบสถวัดขุนก้อง ถ่ายเมื่อ ปี พ.ศ. 2548

โครงสร้างและวัสดุ

เสา เสาของอาคารเป็นไม้ประดู่และไม้เต็งที่มีหน้าตัดรูปแปดเหลี่ยม ขนาด 0.25 เมตร มีเสารอบนอก จำนวน 16 ต้น และมีเสาร่วมใน จำนวน 8 ต้น โดยมีลักษณะลึบสอดเข้า ดังภาพ ที่ 9.5

ผนัง ผนังก่ออิฐถือปูน (ก้อนอิฐขนาด 0.15x0.30x0.05 เมตร) ไม่มีการประดับตกแต่ง บัวปูนปั้นหรือเขียนภาพจิตรกรรม มีการเจาะช่องเปิดระบายอากาศขนาดเล็ก ๆ ที่ผนังด้านข้าง

แทนหน้าต่าง เมื่อหาพื้นที่ผนังอาคารรวมประมาณ 128.40 ตารางเมตร มีพื้นที่ช่องเปิดประมาณ 41.34 ตารางเมตร คิดเป็นร้อยละ 32 ของพื้นที่ผนัง ดังภาพที่ 9.6

ฝ้าเพดาน บริเวณช่วงเสาร่วมในตักแต่งฝ้าเพดานไม้เนื้อแข็ง ส่วนใต้หลังคากันสาดไม่มีฝ้าเพดาน

หลังคา โครงสร้างหลังคาเป็นไม้เนื้อแข็ง มุงด้วยแผ่นเหล็กกรีดลอนสีน้ำตาล มุงทับกระเบื้องแผ่นไม้ ดังภาพที่ 9.7



ภาพที่ 9.5 โครงสร้างเสาและโครงสร้างหลังคาของอุโบสถวัดขุนก้อง



ภาพที่ 9.6 โครงสร้างผนังของอุโบสถวัดขุนก้อง



ภาพที่ 9.7 หลังคามุขประเจิดของอุโบสถวัดขุนก้อง ถ่ายเมื่อปี พ.ศ. 2548 วัสดุมุงด้วยแผ่นไม้ (ภาพด้านซ้าย) และถ่ายเมื่อปี พ.ศ. 2558 วัสดุมุงแผ่นเหล็กกรีดลอน (ภาพด้านขวา)

ประตู อุโบสถมีประตูทางเข้า จำนวน 4 ชุด ประกอบด้วย ด้านหน้า จำนวน 1 ชุด ด้านหลังจำนวน 1 ชุด และด้านข้างซ้ายมือของพระพุทธรูปประธาน จำนวน 2 ชุด ซึ่งเป็นประตูไม้บานเปิดคู่ ขนาดบาน 0.43 x 1.66 เมตร หนา 0.02 เมตร วงกบไม้เนื้อแข็งขนาดหน้าตัดประมาณ 2.5" x 3.5" แกะสลักลวดลายที่อกเลา มีการทำเสาประดับบัววงกบไม้ ตกแต่งหัวเสาด้วยบัวปูนปั้น ดังภาพที่ 9.8

บันได บันไดทางขึ้นอุโบสถ จำนวน 1 ชั้น ไม่มีการตกแต่งราวบันไดแต่อย่างใด



ภาพที่ 9.8 เสาประดับกรอบประตูของอุโบสถวัดขุนก้อง

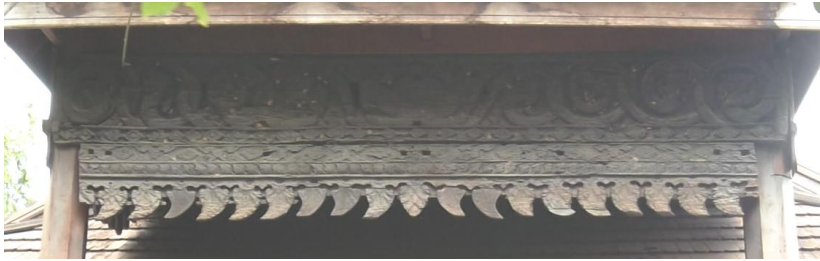
ส่วนประดับทางสถาปัตยกรรม

ศิลปะปูนปั้น อุโบสถมีลักษณะเด่นที่รูปทรงของอาคารที่ช่างชาวบ้านได้ใช้ภูมิปัญญาในการออกแบบให้อาคารสัมพันธ์กับสภาพภูมิอากาศในภาคตะวันออกเฉียงเหนือ ทำให้ผนังไม่สูงปิดทึบ แต่มีช่องเปิดโดยรอบอาคารเพื่อระบายอากาศ ผนังเอนออกฐาน มีสัดส่วนอาคารสวยงามและเน้นทางเข้าบริเวณกำแพงแก้วด้วยงานปูนปั้นรูปพญานาค 5 เศียร พญาครุฑ ราชสีห์ และนายนทหารซึ่งมีลักษณะเป็นงานศิลปะแบบชาวบ้าน ดังภาพที่ 9.9 ส่วนรูปปั้นทหาร 2 นายมีขนาดสูง 3 เมตร ที่ประตูกำแพงอุโบสถ โดยการปั้นจะใช้ปูน ทราผสมกับน้ำมันยาง (พระครูประสิทธิ์ธรรมวัฒน์. 2556. สัมภาษณ์)



ภาพที่ 9.9 ศิลปะปูนปั้นประดับบริเวณกำแพงแก้ว อุโบสถวัดขุนก้อง

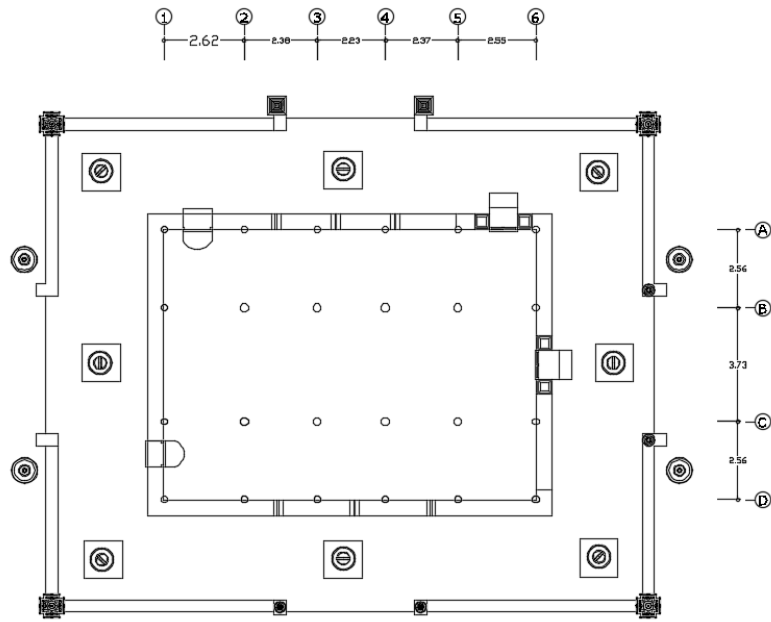
ลวดลายแกะสลัก บริเวณมุขประเจ็ดทิศตะวันออกและทิศตะวันตก ปรากฏส่วน
 ระดับทางสถาปัตยกรรมที่สำคัญ คือการแกะสลักแผ่นไม้เป็นลวดลายแถบแนวนอน แถวบน
 คล้ายลายก้านขด แถวล่างสุดคล้ายลายกระจังที่มีความงดงามอย่างศิลปะแบบชาวบ้าน ยังคง
 สภาพสมบูรณ์ ดังภาพที่ 9.10



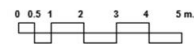
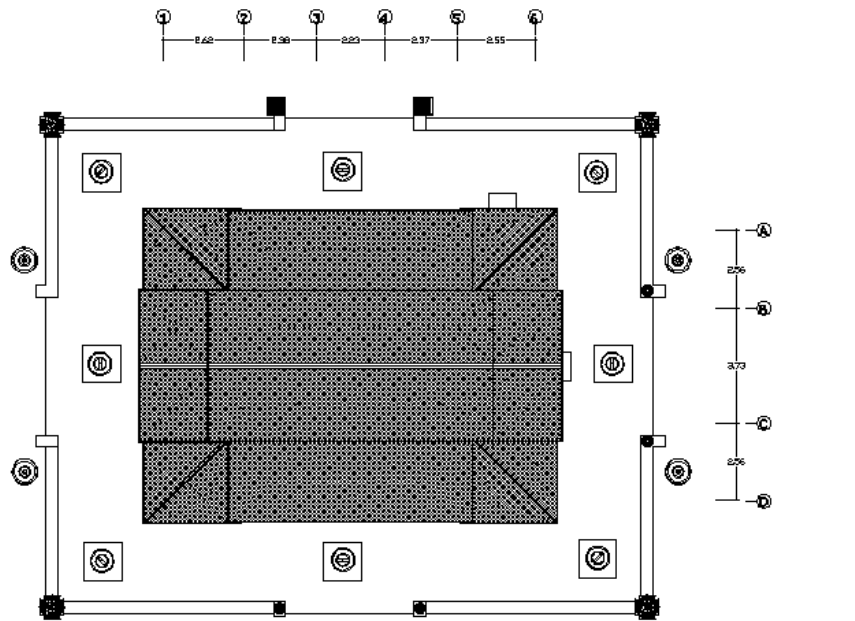
ภาพที่ 9.10 ลวดลายแกะสลัก อุโบสถวัดขุนก้อง ถ่ายเมื่อปี พ.ศ. 2558

แบบแสดงทางสถาปัตยกรรม

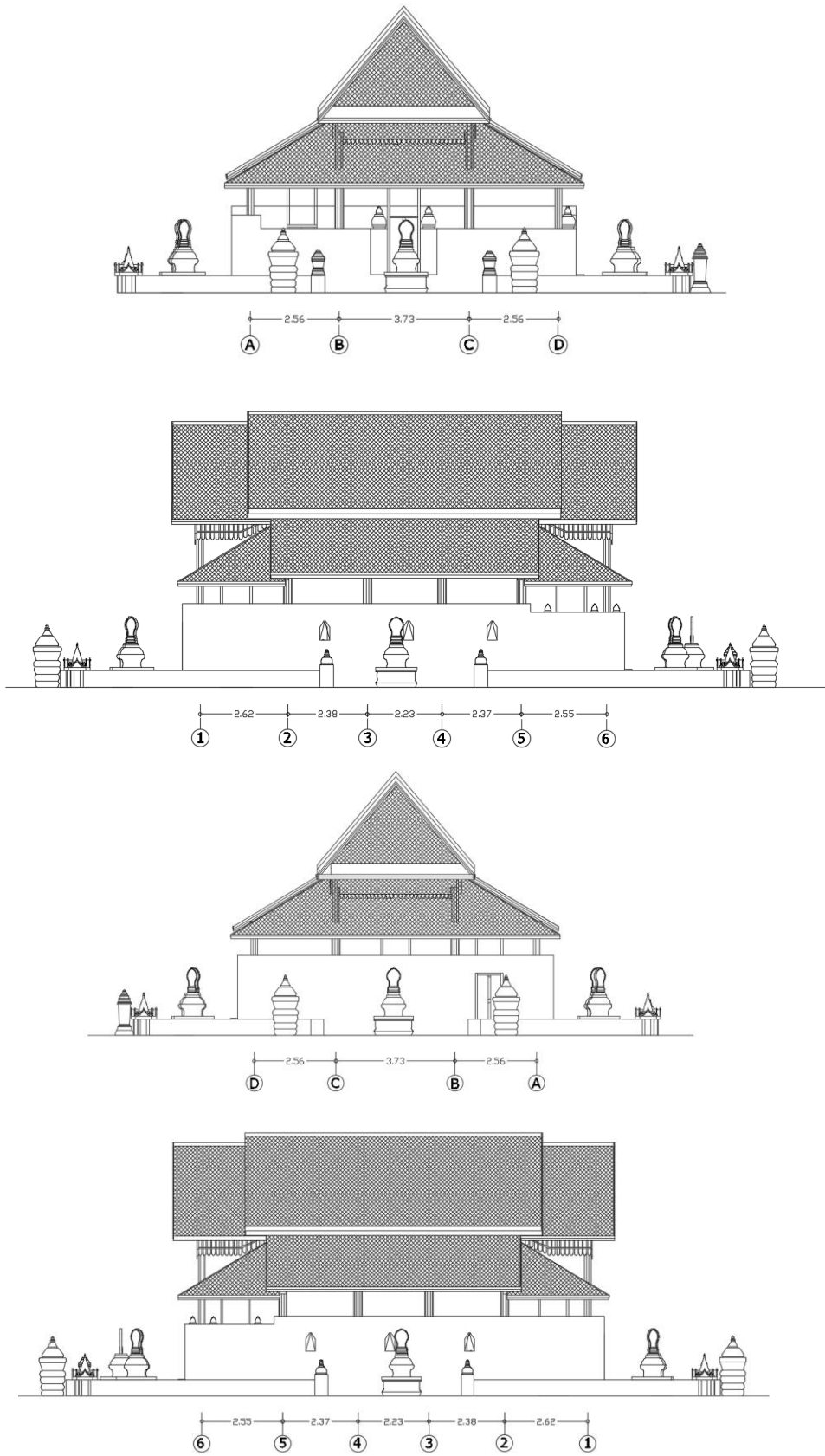
แบบแสดงทางสถาปัตยกรรมของอุโบสถวัดขุนก้อง ประกอบด้วย ผนัง ผนังหลังคา รูป
 ด้าน ทศนิยมภาพและหุ่นจำลอง ดังภาพที่ 9.11 ถึงภาพที่ 9.16 ดังนี้



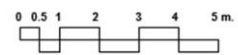
ภาพที่ 9.11 ผังพื้นของอุโบสถวัดขุนก้อง

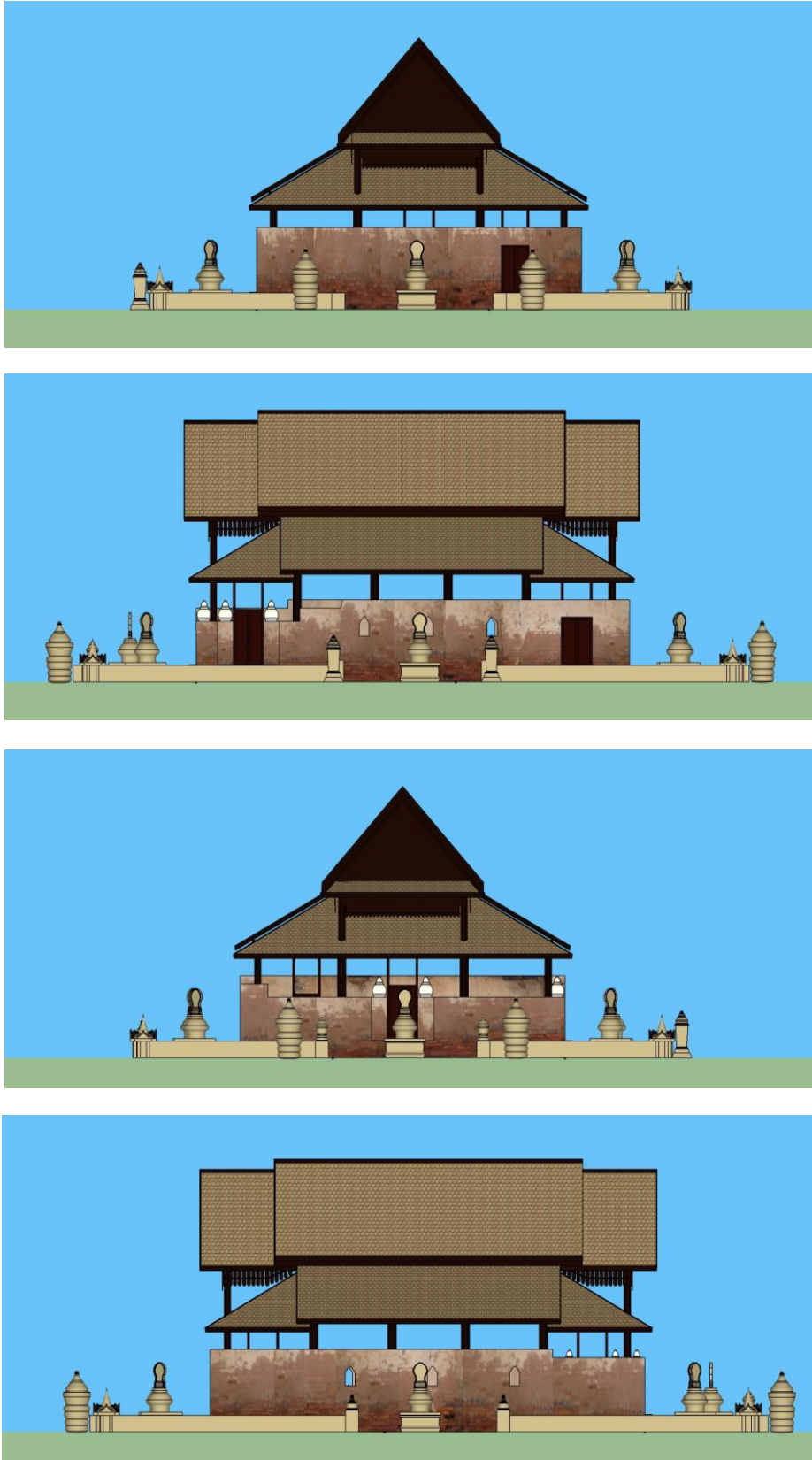


ภาพที่ 9.12 ผังหลังคาของอุโบสถวัดขุนก้อง



ภาพที่ 9.13 รูปด้านของอุโบสถวัดจุฬาราชวิทยาลัย





ภาพที่ 9.14 รูปด้านของอุโบสถวัดขุนก้อง



ภาพที่ 9.15 ทศนียภาพของอุโบสถวัดขุนก้อง



ภาพที่ 9.16 ทุ่งนจำลองของอุโบสถวัดขุนก้อง

คุณค่าของสถาปัตยกรรม

เนื่องจากอาคารเป็นอุโบสถเก่าแก่ในช่วงสมัยกรุงศรีอยุธยา ทำให้เกิดเรื่องเล่าที่เชื่อมโยงกับประวัติศาสตร์ของชาติ นอกเหนือจากนั้นอาคารยังมีคุณค่าทางด้านสังคม ด้วยชุมชนท้องถิ่นจะมีความผูกพันกับอาคารเนื่องจากการใช้สอยในพิธีกรรมต่าง ๆ อาทิ การให้อุปสมบทหรือการใช้สอยในปัจจุบันที่เป็นอาคารสำหรับอบรมธรรมทายาทแก่เยาวชน ดังภาพที่ 9.17 หรือความศรัทธาของคนในชุมชนตั้งแต่อดีตจนถึงปัจจุบันที่มีต่อพระพุทธรูปประธานภายในอาคาร ล้วนเป็นคุณค่าทางจิตใจที่สำคัญในการยึดเหนี่ยวให้ชุมชนยึดมั่นในพระพุทธศาสนา อีกทั้งอาคารเป็นเสมือนตัวแทนอุโบสถพื้นถิ่นที่ได้รับอิทธิพลศิลปะสถาปัตยกรรมสมัยกรุงศรีอยุธยาที่ยังคงดำรงอยู่ในจังหวัดบุรีรัมย์ สามารถใช้เป็นแบบอย่างในการศึกษาทางสถาปัตยกรรมได้เป็นอย่างดี



ภาพที่ 9.17 การอบรมธรรมทายาทของอุโบสถวัดขุนก้อง (หลังเดิม)

นอกจากนี้ จากการทำงานโครงการบูรณาการการเรียนการสอน การวิจัย บริการวิชาการสู่ชุมชนและทำนุบำรุงศิลปวัฒนธรรมด้านสถาปัตยกรรมพื้นถิ่นของสาขาวิชาเทคโนโลยีสถาปัตยกรรม คณะเทคโนโลยีอุตสาหกรรม มหาวิทยาลัยราชภัฏบุรีรัมย์ ในปีการศึกษา 2555 และปีการศึกษา 2557 รวมถึงการศึกษาภูมิปัญญาท้องถิ่นในการออกแบบอุโบสถพื้นถิ่นที่สร้างสภาวะน่าสบายในงานวิจัยของสมบัติ ประจัญสานต์ และคณะ (2556) งานพัฒนาสื่อสารสนเทศชุดความรู้ภูมิปัญญาท้องถิ่นในการออกแบบอุโบสถพื้นถิ่นที่สร้างสภาวะน่าสบายในงานวิจัยของวิสาข์ แฝงเวียง และคณะ (2557) ทำให้ชุมชนตระหนักถึงคุณค่าของอุโบสถวัดขุนก้องมากยิ่งขึ้น รวมถึงมีการเผยแพร่คุณค่าของอาคารให้สาธารณชนได้รับทราบผ่านทางสื่อออนไลน์

สรุป

อุโบสถวัดขุนก้องตั้งอยู่ที่อำเภอนางรอง จังหวัดบุรีรัมย์ ไม่มีหลักฐานระบุชัดเจนว่า อุโบสถสร้างเมื่อใด แต่วัดสร้างขึ้นในปี พ.ศ. 2150 และได้รับพระราชทานวิสุงคามสีมาเมื่อปี พ.ศ. 2260 ในสมัยกรุงศรีอยุธยาเป็นราชธานี ซึ่งหากอุโบสถสร้างในช่วงเวลาดังกล่าวจะมีอายุมากกว่า 300 ปี อาคารเป็นอุโบสถกึ่งที่บั้งชั้นเดียว ก่ออิฐถือปูน ขนาด 5 ห้อง ตั้งอยู่ภายในลานประทักษิณ ผนังอาคารใช้การก่ออิฐถือปูนมีลักษณะเอนออกจากฐาน ความสูงของผนังไม่สูงจนได้หลังคา ทำให้เกิดช่องว่างเพื่อการระบายอากาศโดยรอบ หลังคาทรงจั่วสองชั้น มีมุขประเจิดยื่นหน้าและหลังคลุมหลังคากันสาดที่ยื่นคลุมทั้งสี่ด้านแสดงลักษณะทรงหลังคาแบบอยุธยา ปัจจุบันผนังหลังคาแผ่นเหล็กกรีดลอน ส่วนประดับหลังคาไม่ตกแต่งด้วยช่อฟ้า ใบระกา หางหงส์ แต่ตกแต่งไม้ฉลุที่บริเวณสันหลังคา และมุมชายของปั้นลม สถาปัตยกรรมในปัจจุบันจากการบูรณะเมื่อปี พ.ศ. 2543 ทำให้สภาพอาคารโดยรวมอยู่ในสภาพดี ส่วนผนังภายนอก โดยเฉพาะบริเวณฐานอาคารที่ยังมีการชำรุดของปูนฉาบอยู่ซึ่งเป็นเจตนาของการบูรณะครั้งที่ 2 ที่ไม่ต้องการปกปิดส่วนชำรุดของอาคาร ในอดีตอุโบสถหลังนี้ใช้ประกอบสังฆกรรมของภิกษุสงฆ์จนถึงปี พ.ศ. 2540 ได้มีการสร้างอุโบสถหลังใหม่จึงได้ทำพิธีถอนอุโบสถหลังเดิม และเปลี่ยนการใช้สอยอุโบสถหลังเดิมนี้เป็นเสมือนวิหาร ให้ภิกษุสงฆ์สวดมนต์ทำวัตรเย็น หรือกิจกรรมการปฏิบัติธรรมและอบรมธรรมทายาท เป็นต้น

คำถามท้ายบท

1. จากประวัติศาสตร์ความเป็นมาของชุมชน วัดและอาคารอุโบสถวัดขุนก้อง ส่งผลต่อลักษณะทางสถาปัตยกรรมของอาคารอย่างไร
2. จากลักษณะทางสถาปัตยกรรมของอุโบสถวัดขุนก้อง ในส่วนใดที่สะท้อนถึงการก่อสร้างของที่ได้รับอิทธิพลจากศิลปะอยุธยา
3. อุโบสถหันหน้าไปทางแหล่งน้ำ สะท้อนความเชื่อในการวางที่ตั้งอาคารในเรื่องใด
4. การทำผนังอาคารไม่สูงจรดเพดาน ส่งผลอย่างไรกับผู้ใช้อาคาร
5. ปูนฉาบโบราณใช้ส่วนผสมใด
6. การปูลาดผิวพื้นภายในอาคารด้วยกระเบื้องดินเผามีผลดีต่อการอาคารเช่นไร
7. ศิลปะปูนปั้นรอบบริเวณอาคาร สะท้อนเรื่องราวที่เกี่ยวข้องกับชุมชนในเรื่องใดบ้าง
8. คุณค่าที่สำคัญของอุโบสถวัดขุนก้องที่มีต่อชุมชนในด้านใด