

## บทที่ 1

### อุโบสถพื้นถิ่นในจังหวัดบุรีรัมย์

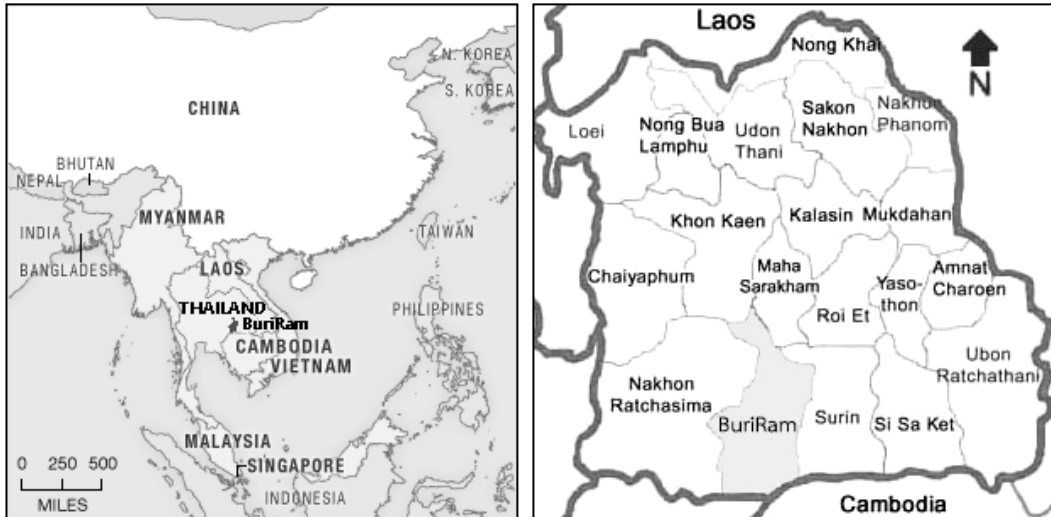
สถาปัตยกรรมพื้นถิ่น (Vernacular Architecture) เป็นสิ่งก่อสร้างที่ชนแต่ละถิ่นสร้างขึ้นเพื่อสนองความต้องการและรสนิยมโดยตรงไปตรงมา จากลักษณะทางกายภาพของอาคารจะสื่อสะท้อนถึงความสัมพันธ์ระหว่างคนกับคน คนกับสังคม คนกับสิ่งแวดล้อม รวมถึงคนกับสิ่งเหนือธรรมชาติอย่างแนบแน่น ดังนั้น การศึกษาสถาปัตยกรรมพื้นถิ่นจึงมิสามารถศึกษาเพียงตัวอาคารได้อย่างเดียวโดด แต่จำเป็นต้องศึกษาบริบทแวดล้อมทั้งทางประวัติศาสตร์ ภูมิศาสตร์ ภูมิอากาศ สังคมวัฒนธรรม เศรษฐกิจและสิ่งแวดล้อมเพื่อทำความเข้าใจผลิตผลทางวัฒนธรรมนั้นอย่างลึกซึ้ง ในทำนองเดียวกัน การศึกษาอุโบสถพื้นถิ่นในพื้นที่จังหวัดบุรีรัมย์ก็จำเป็นต้องมีความรู้ความเข้าใจถึงบริบทแวดล้อมเหล่านั้นเป็นพื้นฐานเพื่อใช้ประกอบความเข้าใจในการศึกษา ลักษณะทางสถาปัตยกรรม การใช้สอย โครงสร้างและวัสดุ ส่วนระดับทางสถาปัตยกรรม รวมถึงคุณค่าของสถาปัตยกรรม ในบทนี้ได้นำเสนอเนื้อหาภูมิหลังของจังหวัดบุรีรัมย์ มูลเหตุของการสร้างอุโบสถ สืบมา คติความเชื่อที่เกี่ยวกับการสร้างอุโบสถ กิจกรรมภายในอุโบสถ ขนาดพื้นที่รูปแบบของอุโบสถพื้นถิ่นในจังหวัดบุรีรัมย์ และคุณค่าของอุโบสถพื้นถิ่น มีรายละเอียด ดังนี้

#### ภูมิหลังของจังหวัดบุรีรัมย์

จังหวัดบุรีรัมย์เป็นดินแดนในภาคตะวันออกเฉียงเหนือ หรือภาคอีสานของประเทศไทย ซึ่งเป็นพื้นที่ที่มีกลุ่มคนอาศัยอยู่มาตั้งแต่สมัยก่อนประวัติศาสตร์และสมัยประวัติศาสตร์ จากหลักฐานทางโบราณคดีจำนวนมาก ยืนยันให้เห็นว่าอีสานเป็นดินแดนที่มีผู้คนอยู่อาศัยตั้งเป็นชุมชนต่าง ๆ และได้มีพัฒนาการต่อเนื่องจนเกิดเป็นรัฐ ซึ่งแต่เดิมนับถือผีและนาคมาก่อน ในราวพุทธศตวรรษที่ 7-8 ศาสนาพุทธและฮินดูจึงแพร่หลาย ในช่วงพุทธศตวรรษที่ 12-13 เคยอยู่ภายใต้อิทธิพลของอาณาจักรพูนัน จนกระทั่งอาณาจักรพูนันเสื่อมอำนาจเนื่องจากอาณาจักรเจนละเข้มแข็ง โดยมีแหล่งชุมชนโบราณจำนวน 715 แห่ง กระจายอยู่บริเวณลุ่มแม่น้ำชีและลุ่มแม่น้ำมูล ซึ่งพบในจังหวัดบุรีรัมย์มากถึง 143 แห่ง โดยแบ่งเป็นกลุ่มวัฒนธรรมทวารวดีซึ่งนิยมทำคูน้ำคันดินเป็นวงรีหรือวงกลมรอบเมือง นิยมตั้งเมืองใกล้แหล่งน้ำเพื่อสะดวกในการชักน้ำเข้ามาเก็บในคูเมือง แสดงให้เห็นถึงอิทธิพลของวัฒนธรรมทวารวดีที่แพร่ขยายครอบคลุมดินแดนภาคอีสานในช่วงพุทธศตวรรษที่ 12-14 และกลุ่มวัฒนธรรมเขมรของอาณาจักรเจนละที่ฝั่งเมืองมักจะเป็นรูปสี่เหลี่ยม และมีการขุดบารายไว้เป็นแหล่งน้ำในเมือง ซึ่งพบหลักฐานทางโบราณคดี

เป็นปราสาทขอม ศาสนสถานในพื้นที่จังหวัดบุรีรัมย์มากถึง 69 แห่ง แสดงให้เห็นถึงอิทธิพลของวัฒนธรรมเขมรที่แพร่ขยายในระหว่างพุทธศตวรรษที่ 16-18 กลุ่มเมืองต่าง ๆ ในวัฒนธรรมทวารวดีในภาคกลางต่างตกอยู่ภายใต้อิทธิพลทางการเมืองและวัฒนธรรมของเขมร รวมถึงภาคอีสานเกือบทั้งหมดถูกผนวกอยู่ในอิทธิพลของเขมรที่มีศูนย์กลางการปกครองอยู่ที่เมืองพระนคร รุ่งเรืองจนเมื่อสิ้นรัชกาลพระเจ้าชัยวรมันที่ 7 (พ.ศ. 1761) ต่อมาเมื่ออิทธิพลของเขมรในแผ่นดินอีสานเริ่มเสื่อมลง หัวเมืองภาคอีสานของไทยได้ตกเป็นเมืองขึ้นของสุโขทัยในสมัยพ่อขุนรามคำแหงในปี พ.ศ. 1827 เมื่อถึงสมัยพระเจ้าอู่ทองสถาปนากรุงศรีอยุธยาขึ้นในปี พ.ศ. 1893 แขวงเมืองร้อยเอ็ดได้ตกอยู่ปกครองของอยุธยา และเป็นการเริ่มยุคอิทธิพลของอาณาจักรล้านช้างในรัชสมัยพระเจ้าฟ้างุ้ม (พ.ศ. 1896-1916) ที่ก่อตัวเข้มแข็งขึ้นในลุ่มแม่น้ำโขงได้แผ่ขยายเข้ามาในดินแดนภาคอีสาน ครอบคลุมอาณาเขต 2 ฝั่งลุ่มแม่น้ำโขง ชุมชนโบราณขนาดใหญ่เริ่มเปลี่ยนเป็นชุมชนขนาดเล็ก และรับอิทธิพลแบบของล้านช้าง ทำให้ช่วงสมัยอยุธยาถึงช่วงต้นรัตนโกสินทร์ ภาคอีสานตั้งอยู่ระหว่างศูนย์อำนาจ 2 ฝ่าย คือเมืองนครราชสีมา และศูนย์อำนาจริมฝั่งแม่น้ำโขงสามแห่ง คือหลวงพระบาง เวียงจันทน์ และจำปาศักดิ์ ต่อมาจากภาวะสงครามในปี พ.ศ. 2321 ในสมัยกรุงธนบุรี ได้มีการกวาดต้อนผู้คนจากเวียงจันทน์ ในพระราชพงศาวดารฉบับพระราชหัตถเลขา ได้กล่าวถึง “เขมรป่าดง” ในเขตเมืองตะลุง เมืองสังขะ เมืองขุขันธ์ (ปัจจุบันเป็นอำเภอประโคนชัย จังหวัดบุรีรัมย์ จังหวัดสุรินทร์ และจังหวัดศรีสะเกษ ตามลำดับ) ได้สวามิภักดิ์ต่อเจ้าพระยาจักรี (ต่อมาเสด็จครองราชย์สมบัติเป็นพระบาทสมเด็จพระพุทธยอดฟ้าจุฬาโลกมหาราช รัชกาลที่ 1) หรือเหตุการณ์การล่าอาณานิคมของชาติตะวันตกในบริเวณอินโดจีน ทำให้ชาวญวนกลุ่มแรกเคลื่อนเข้าสู่ภาคอีสานในจังหวัดนครพนม เมื่อปี พ.ศ. 2405 ปลายรัชสมัยรัชกาลที่ 4 และการอพยพของชาวจีนโพ้นทะเลที่เข้ามาพึ่งร่มโพธิสมภารของพระเจ้าแผ่นดินของไทยตั้งแต่สมัยอยุธยา ชาวจีนแต่จิวอพยพเข้ามาตั้งถิ่นฐานในประเทศไทยเป็นจำนวนมากในระยะหลังปี พ.ศ. 2310 เนื่องจากได้รับการสนับสนุน และได้รับสิทธิพิเศษบางประการ เพราะพระเจ้าตากสินทรงมีพระบิดาเป็นชาวแต่จิว จนถึงหลังช่วงสงครามฝิ่นในจีน รวมถึงความสำเร็จในการพัฒนาการเดินทางด้วยไอน้ำ ทำให้มีการนำเรือกลไฟมาใช้บรรทุกผู้โดยสารและบริษัทเดินเรืออังกฤษได้เปิดการเดินทางเรือสายกรุงเทพฯ-สิงคโปร์-ฮ่องกง-ซัวเถา ราวปี พ.ศ. 2440 ประกอบกับรัฐบาลไทยสนับสนุนการเข้ามาของชาวจีนโพ้นทะเล ทำให้คนจีนจำนวนมากหลั่งไหลเข้าสู่ประเทศไทย และเคลื่อนตัวเข้าหัวเมืองต่าง ๆ รวมทั้งในจังหวัดบุรีรัมย์ จะเห็นได้ว่าตลอดระยะเวลาดังกล่าวย่อมเกิดการเปลี่ยนแปลงทั้งด้านขอบเขตรัฐชาติและชาติพันธุ์ที่หลากหลายของชนที่อาศัยในภาคอีสาน ซึ่งรวมถึงจังหวัดบุรีรัมย์ ทำให้เกิดการติดต่อแลกเปลี่ยน ถ้ายเท ผสมผสานของชาติพันธุ์ ส่งผลต่อคติความเชื่อ วิถีชีวิต สถาปัตยกรรม และวัฒนธรรม โยงใยถึงการก่อรูปของสถาปัตยกรรมพื้นถิ่น (Vernacular Architecture) ที่บรรพชน

ได้สรรสร้างไว้ จึงสมควรตระหนักถึงคุณค่า เร่งทำการศึกษา ทำความเข้าใจและอธิบายความ ซึ่งในหนังสือเล่มนี้เน้นที่การศึกษาอุโบสถพื้นถิ่นในจังหวัดบุรีรัมย์ ภาคตะวันออกเฉียงเหนือหรือภาคอีสานของประเทศไทย ดังภาพที่ 1.1



ภาพที่ 1.1 แผนที่แสดงที่ตั้งของจังหวัดบุรีรัมย์

## อุโบสถ สถานกำเนิดสงฆ์

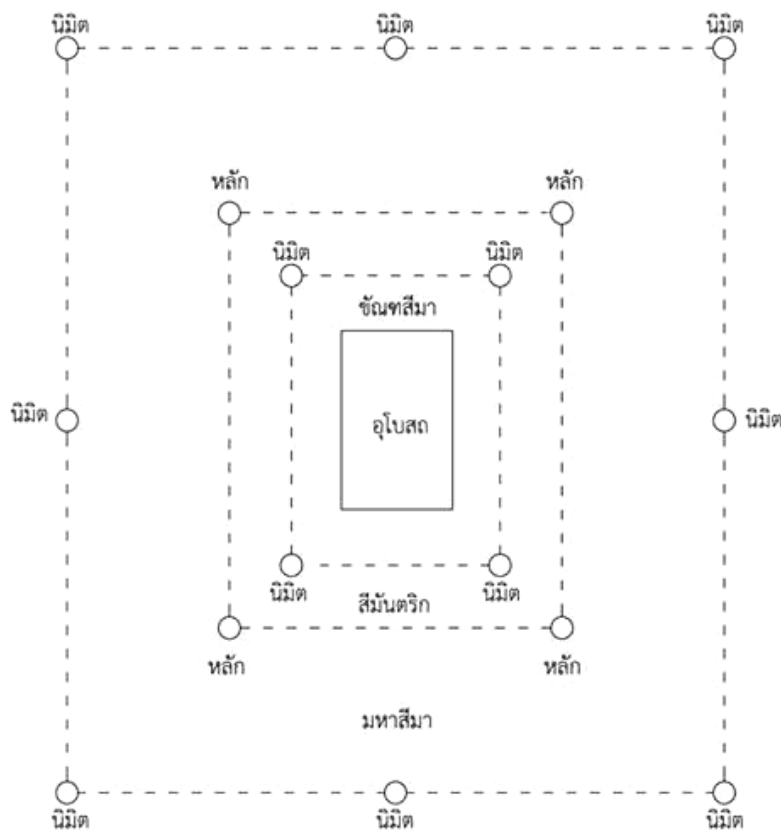
ตั้งแต่อดีตกาลในแต่ละถิ่นฐาน มนุษย์สรรสร้างงานสถาปัตยกรรมพื้นถิ่น เพื่อสนองต่อความต้องการด้านประโยชน์ใช้สอยทางกาย ทางสังคม และสนองต่อความเชื่อความศรัทธาหรือความพึงพอใจ สถาปัตยกรรมพื้นถิ่นจึงเต็มไปด้วยเรื่องราวสะท้อนประวัติความเป็นมาและภูมิปัญญาของบรรพบุรุษที่สามารถสร้างสรรค์สถาปัตยกรรมพื้นถิ่นที่มีความสัมพันธ์กับสภาพแวดล้อมทางธรรมชาติและบริบททางสังคม วัฒนธรรม เศรษฐกิจ เช่นเดียวกับชุมชนในท้องถิ่นภาคอีสานของประเทศไทย เมื่อช่วงสร้างบ้านแปงเมืองในแต่ละชุมชนจะมีการกำหนดการใช้ประโยชน์ที่ดิน ประกอบด้วย เขตบ้าน มีป้อมบ้านหรือหลักบ้านเป็นสำคัญ เขตดอนปู่ตา เขตที่นา และเขตป่า สำหรับชัยภูมิที่ตั้งวัดมักเลือกที่โนน มีระดับสูงกว่าที่ตั้งบ้านโดยเลือกพื้นที่บริเวณขอบหมู่บ้านที่มีไร่บริเวณป่าช้าหรือดอนปู่ตา เพื่อสร้างวัดให้เป็นศูนย์กลางทางจิตวิญญาณเป็นเสมือนที่ยึดเหนี่ยวจิตใจของชุมชน โดยมีความเชื่อถือกันมาแต่ครั้งในอดีตสืบมาว่าวัดเป็นที่อยู่ของพระรัตนตรัย คือพระพุทธ พระธรรม พระสงฆ์ ดังนั้น การสร้างวัดจึงให้ความสำคัญและนิยมสร้างถาวรวัตถุสำหรับเป็นที่อยู่ของพระรัตนตรัยไว้ครบถ้วนทั้งอุโบสถ ศาลา กุฏิ เพื่อให้วัดเป็นแหล่งเรียนรู้พระพุทธศาสนา อบรมบ่มเพาะคุณธรรมจริยธรรมเป็นอู่วัฒนธรรมด้านจิตใจทาง

คติธรรม และยังเป็นอุทิศปวณธรรมของท้องถิ่น อันแสดงออกซึ่งฝีมือในเชิงช่างทั้งงาน ศิลปกรรม จิตรกรรม ประติมากรรม และสถาปัตยกรรม วัดจึงมีบทบาทเป็นศูนย์รวมกิจกรรม และศูนย์รวมจิตใจของชุมชนตั้งแต่อดีตสืบมาจนถึงปัจจุบัน

คำว่า “อุโบสถ” มีรากศัพท์มาจากภาษาบาลี “อุปะ” แปลว่า “การเข้าถึง” สันนิษฐานกับ “โอสถ” แปลว่า “ยาแก้โรค” ดังนั้น อุโบสถจึงมีนัยในความหมายถึงการเข้าถึงยาแก้โรค ซึ่งเปรียบเทียบได้กับการมาอุโบสถเป็นการได้เข้าถึงธรรมะอันเป็นยาแก้โรคกิเลสนั่นเอง (เว็บไซต์พุทธระดอทคอม. 2558) เดิมเรียกว่า “โรงพระอุโบสถ” แต่ต่อมาเรียกให้สั้นเข้าว่า “พระอุโบสถ” “อุโบสถ” และในที่สุดก็เรียกว่า “โบสถ์” นอกจากนั้นในเอกสาร หรือบางพื้นที่ในภาคอีสาน เรียกว่า “สิม” ซึ่งกลายเสียงมาจาก “สิมา” ที่หมายถึงพื้นที่ที่ใช้ทำสังฆกรรมนั่นเอง ซึ่งหากพิจารณาในพระไตรปิฎก พระวินัยของพุทธศาสนาได้ให้ความสำคัญของสิมามากกว่าอุโบสถ เพราะเป็นเครื่องกำหนดขอบเขตให้กับพื้นที่สำหรับใช้ทำสังฆกรรม สนวนอุโบสถเป็นเพียงอาคารที่สร้างขึ้นครอบลงบนพื้นที่สิมาเพื่อใช้คุ้มแดดคุ้มฝนเท่านั้น แต่ในหลายชุมชนของจังหวัดบุรีรัมย์ ทั้งชุมชนไทยลาว ชุมชนไทยเขมร ชุมชนไทยโคราช หรือชุมชนไทยกวย ยังไม่พบว่าเรียกอุโบสถว่า “สิม” แต่เรียกว่า “โบสถ์” หรือบางชุมชน เช่น บ้านแวง อำเภอพุทไธสง เรียกอุโบสถทุกเขปสิมาว่า “สิมน้ำ” แต่ไม่เรียกอุโบสถที่ตั้งบนพื้นดินว่า “สิม”

ในภาคอีสานเขตวัดจะมีอุโบสถซึ่งเป็นอาคารทางศาสนาที่มีเอกลักษณ์ของศิลปะท้องถิ่น อีสานที่เรียบง่ายแต่เต็มเปี่ยมไปด้วยพลังแห่งการสร้างสรรค์อันมีพื้นฐานอันเหนียวแน่นเกี่ยวกับความเชื่อและศรัทธาในพระพุทธศาสนา ตามความเชื่อที่มีกันมาอย่างยาวนานว่าการร่วมทำบุญสร้างอุโบสถนั้น ผู้ทำทานจะได้านิสงส์สูงมาก เห็นได้จากงานพิธีฝังลูกนิมิต หรือผูกพัทธสิมาตลอดจนยกช่อฟ้า เชื่อกันว่าานิสงส์จากการทำบุญจะช่วยเสริมให้ผู้ทำประสบความสำเร็จในชีวิต มีฐานะความเป็นอยู่ดีและมั่นคง และทำให้เป็นที่เคารพนับถือแก่บุคคลทั่วไป ทำให้การสร้างอุโบสถจึงเป็นการสร้างสรรค์งานสถาปัตยกรรมโดยช่างพื้นถิ่นร่วมกับคนในชุมชนด้วยการทุ่มเท แรงกาย แรงใจ และสติปัญญาอย่างบรรจงตั้งใจให้สัมพันธ์กับปัจจัยแวดล้อมในชุมชนในช่วงเวลานั้น เพื่อใช้ประกอบพิธีสังฆกรรมของพระสงฆ์ ในพระพุทธศาสนามีกิจกรรมที่ต้องประชุมพร้อมเพรียงกันหลายอย่างตามพระวินัย เช่น การสวดปาติโมกข์ การกรานกฐิน การให้อุปสมบท และกำหนดไว้ว่าต้องกระทำภายในเขตที่กำหนดรู้กัน ซึ่งเรียกว่า “สิมา” เขตดังกล่าวเป็นที่ชุมนุมของสงฆ์โดยเฉพาะเป็นเอกเทศพ้นจากอำนาจปกครองของบ้านเมือง ดังนั้น เขตดังกล่าวจำเป็นต้องได้รับพระราชทานจากพระเจ้าแผ่นดินก่อน เรียกเขตที่ได้รับพระราชทานแล้วว่า “วิสุงคามสิมา” อันเป็นเขตเพื่อสร้างอุโบสถไว้สำหรับทำสังฆกรรมของสงฆ์โดยประกาศเป็นพระบรมราชโองการ โดยมีเครื่องหมายบอกเขต เรียกว่า “นิมิต” สำหรับประเทศไทยนิยมใช้ก้อนหินเรียกว่า “ลูกนิมิต” ฝังไว้ในดิน และมีสิ่งบอกเขตวิสุงคามสิมาเหนือพื้นดิน เช่น แ่งหิน ใบสิมาหรือใบ

เสมา สำหรับวัดที่มีกำแพงรอบเขตวิสุงคามสีมา นิยมทำใบเสมาเป็นระยะโดยอาจทำแนวกำแพงหรือทำหลักหรือซุ้ม เมื่อสงฆ์มากขึ้นทำให้สีมาของวัดต่าง ๆ ซ้อนทับกัน หรือคาบเกี่ยวกัน ซึ่งถือว่าผิด พระพุทธองค์จึงอนุญาตให้แก้ปัญหานี้โดยให้เว้นที่ว่าง เพื่อป้องกันปัญหานี้ทุกสีมาจึงต้องกำหนดแนวขานถัดออกไปจากแนวสีมา เรียกว่า “สีมันตริก” เป็นเสมือนแนวกันไม่ให้สีมาคาบเกี่ยวหรือทับซ้อนกัน (พระบาลีวินัยปิฎก มหาวรรค, อ่างถึงใน รุ่งโรจน์ ธรรมรุ่งเรือง. 2559 : 44) ดังภาพที่ 1.2



ภาพที่ 1.2 เขตสีมา

ที่มา : รุ่งโรจน์ ธรรมรุ่งเรือง (2559 : 44)

ภายในเขตวิสุงคามสีมานิยมสร้างอุโบสถอย่างสวยงามกว่าอาคารภายในวัดเพราะถือว่าเป็นที่ประดิษฐานพระพุทธรูป ซึ่งมักเรียกว่า “พระประธาน” เป็นเสมือนพระพุทธเจ้าประทับเป็นประธานในการทำสังฆกรรม อุโบสถจึงถือว่าเป็นศาสนสถานสำคัญ เป็นจุดกำเนิดของการเป็นพระภิกษุสงฆ์ และเป็นสถานที่สำคัญซึ่งฆราวาสซึ่งไม่ใช่พระภิกษุสงฆ์ไม่ควรเข้าใช้สถานที่ภายในของอุโบสถ จะมีเฉพาะพระภิกษุสงฆ์เท่านั้นที่จะเข้าไปทำวัตรหรือสวดมนต์ภายในอุโบสถ เพราะ

ถือว่าเป็นสถานที่อันศักดิ์สิทธิ์ หากชาวบ้านจะเข้าไปได้ก็เพียงเพื่อกราบไหว้พระพุทธรูปเพียงชั่วเวลาหนึ่งเท่านั้นแล้วก็กลับออกมา แต่ไม่ควรเข้าไปทำการสวดมนต์ หากจะสวดมนต์ก็ควรเข้าไปสวดมนต์ในวิหารหรือโรงธรรม

นักวิชาการหลายคนได้ให้ทัศนะว่า สิมเป็นสถาปัตยกรรมพื้นถิ่นอีสาน แสดงถึงการเป็นพื้นที่สำคัญของวัดในฐานะสถานที่ศักดิ์สิทธิ์ เสมือนที่ประทับของพระพุทธเจ้าเป็นสถานที่พระวินัยในพุทธบัญญัติกำหนดขึ้นเพื่อให้สงฆ์ใช้ประกอบสังฆกรรมตามกิจของสงฆ์ ซึ่งชาวอีสานให้ความสำคัญต่อการสร้างสรรค์รูปแบบ คติ แนวคิด และวิธีการก่อสร้าง ตลอดจนการแก้ปัญหาที่สืบทอดกันมาตามประเพณีจนมีความงามที่สมบูรณ์ อาจกล่าวได้ว่าเป็นสถาปัตยกรรมที่สวยงามที่บ่งบอกถึงเอกลักษณ์ได้อย่างชัดเจน (สมใจ นิมเล็ก. 2549 : 17-33)

สิมเป็นอุโบสถขนาดเล็กแต่มีเอกลักษณ์ของศิลปะท้องถิ่นอีสานที่เรียบง่าย ในช่วงสร้างบ้านแปงเมืองของชนชาวอีสานที่มีความหลากหลาย เมื่อตั้งชุมชนใดเป็นปึกแผ่นก็มีการกำหนดตำแหน่งของวัดและสร้างสิมเพื่อเป็นที่ประดิษฐานพระพุทธรูปที่เรียกว่า “พระประธาน” เสมือนพระพุทธเจ้าประทับเป็นพระประธานในการทำสังฆกรรมของพระสงฆ์ หน้าที่ใช้สอยของสิมจึงเป็นอาคารที่พระสงฆ์ในพระพุทธศาสนามีกิจกรรมที่ต้องประชุมพร้อมเพรียงกันหลายอย่างตามพระวินัย เช่น การรับภิกษุ การให้อุปสมบท แต่เดิมสิมมีรูปแบบที่ได้รับอิทธิพลจากศิลปะสถาปัตยกรรมในวัฒนธรรมไทย-ลาว หรือศิลปะล้านช้างในช่วงแรกที่ชุมชนอีสานมีการปกครองแบบประเทศราชในสมัยอยุธยาและรัตนโกสินทร์ตอนต้น ต่อมาคลี่คลายรูปแบบให้สัมพันธ์กับสภาพภูมิอากาศเกิดเป็นรูปแบบสิมโปร่ง และในสมัยรัชกาลที่ 5 จึงได้รับอิทธิพลรูปแบบสถาปัตยกรรมจากเมืองหลวง ทำให้คุณค่าทางสถาปัตยกรรมพื้นถิ่นอีสานที่บริสุทธิ์เริ่มจางหาย (วิโรฒ ศรีสุโร. 2547 : 9) กล่าวได้ว่าปรากฏการณ์ดังกล่าว เป็นสัญลักษณ์ของอำนาจแบบเบ็ดเสร็จจากรัฐที่ครอบคลุมคณะสงฆ์ในภูมิภาคได้สำเร็จเป็นหนึ่งเดียวภายใต้เงื้อมเงาทางศาสนาตามแนวคิดและนโยบายในการรวมศูนย์ด้วยการปฏิรูปทางศาสนาที่ตกทอดมาตั้งแต่ครั้งรัชกาลที่ 5 จนถึงปัจจุบัน (สมคิด จิระทัศนกุล และคณะ. 2550 : 408) จนกลายเป็นวิกฤตการณ์การทำลายสิมอีสาน

## สีมา ขอบเขตของอุโบสถ

พุทธบัญญัติเกี่ยวกับสถานที่ที่พระสงฆ์ จะพึงกระทำสังฆกรรมนั้นจะต้องกำหนดด้วยเขตที่เรียกกันว่า “สีมา” แปลว่า “เขต” หรือ “แดน” ซึ่งมี 2 เขตที่พระสงฆ์กำหนดขึ้นเอง หนึ่งเรียกว่า “พัทธสีมา” แปลว่า “แดนที่ผูก” สอง คือ “อพัทธสีมา” แปลว่า “แดนที่ไม่ผูก” พระพุทธองค์มีพระพุทธานุญาตให้สงฆ์ภายในเขตสีมาเดียวกันร่วมกันชุมนุมทำสังฆกรรม ซึ่งภายใน

สีมาต้องมีโรงอุโบสถเดี่ยว สงฆ์ต้องทำสังฆกรรมในอุโบสถ แบ่งเป็น 2 ประเภทตามวิธีกำหนดได้แก่

**1. อพัทธสีมา** เป็นแดนที่สงฆ์ไม่ได้กำหนดไว้ตายตัว กำหนดเอาตามทางบ้านเมือง กำหนดไว้สงฆ์มีอำนาจเพียงถือเอาเป็นเขตประชุมสงฆ์ เพื่อทำสังฆกรรมเท่านั้น ไม่มีสิทธิ์ที่จะยึดถือเป็นเจ้าของ แบ่งเป็น 3 ประเภท คือ

**1.1 ความสีมา หรือนิคมสีมา** เขตหมู่บ้านหรือตำบลหนึ่ง ซึ่งบ้านเมืองกำหนดด้วยท้องที่ทรงอนุญาตให้กำหนดเอาเขตบ้าน เขตนิคมที่ตนเข้าอาศัยอยู่ ซึ่งฝ่ายอาณาจักรจัดไว้เป็นเขตสามัคคีมีสังฆวาสนเสมอกัน มีอุโบสถเดียวกัน

**1.2 สัตตัพภันตรสีมา** หมายถึง เขตที่สงฆ์กำหนดขึ้นในป่า ซึ่งหากคนตั้งบ้านเรือนอาศัยไม่ได้ โดยวัดจากที่สุดแนวแห่งสงฆ์ออกไปด้านละ 7 อพักัณทร โดยรอบ ซึ่ง 1 อพักัณทร เท่ากับ 7 วา ดังนั้น 7 อพักัณทร จึงเท่ากับ 45 วา สัตตัพภันตรสีมานี้เป็นแดนกำหนดเขตแห่งสามัคคีในป่า

**1.3 อุทกุกเขปสีมา** หมายถึง เขตที่กำหนดลงในน่านน้ำ ได้แก่ แม่น้ำ ทะเล แหล่งน้ำตามธรรมชาติ โดยให้ถือระยะชั่ววักน้ำสาดของบุรุษผู้มีกำลังปานกลาง คือประมาณ 3 วา ถ้าน้ำ ตกกลงตรงตำแหน่งใดถือว่าตรงนั้นเป็นแนวเขต โดยให้ทำสังฆกรรมบนเรือ บนแพ หรือบนร้านที่ปลูกขึ้นกลางน้ำ อุทกุกเขปสีมาในภาคอีสานมีน้อยมาก ในระยะแรกนี้มักใช้เรือหรือแพผูกมัดเข้าหากันแล้วปูพื้นกระดานทำเป็นเรือนโรงแบบอย่างง่าย มีได้คำนึงถึงรูปแบบทางสถาปัตยกรรมเพื่อความสวยงามแต่ประการใด ในปัจจุบันยังพบอุทกุกเขปสีมาในจังหวัดบุรีรัมย์ ได้แก่ วัดชัยศิริ บ้านโนนตะคร้อ อำเภอพุทไธสง ดังภาพที่ 1.3 วัดบุปผาราม บ้านจอก อำเภอโนนโพธิ์ ดังภาพที่ 1.4 และวัดหนองไผ่ บ้านสาวเอ้ อำเภอคูเมือง จังหวัดบุรีรัมย์ ดังภาพที่ 1.5



ภาพที่ 1.3 อุทกุกเขปสีมา วัดชัยศิริ หมู่ 11 (บ้านโนนตะคร้อ) ตำบลพุทไธสง อำเภอพุทไธสง



ภาพที่ 1.4 อุตุกุกเขปสีมา วัดบุปผาราม หมู่ 3 (บ้านจอก) ตำบลนาโพธิ์ อำเภอนาโพธิ์



ภาพที่ 1.5 อุตุกุกเขปสีมา วัดหนองไผ่ หมู่ 1 (บ้านสาวเอ้) ตำบลหินเหล็กไฟ อำเภอดุเมือง

2. พัทธสีมา เป็นสีมาที่สงฆ์ต้องทำพิธีกำหนดเขต โดยแนวเขตนั้น ๆ ให้หมายด้วยวัตถุ เป็นเครื่องหมายความกว้างยาวของบริเวณเรียกว่า “นิมิต” เป็นสัญลักษณ์ พระพุทธองค์มีพระพุทธานุญาตให้ใช้ได้ 8 ชนิด ได้แก่ ภูเขา ศิลา ป่าไม้ ต้นไม้ จอมปลวก หนทาง แม่น้ำ และน้ำ ซึ่ง



พัทธสีมา ตามที่ปรากฏในวินัยมุขทั้งหมด มีอยู่ 4 ประเภท คือ

- 2.1 **ชั้นทสีมา** เป็นสีมาผูกเฉพาะโรงอุโบสถ
- 2.2 **มหาสีมา** เป็นสีมาที่ผูกรอบบริเวณ
- 2.3 **สีมาสองชั้น** เป็นสีมาที่มีชั้นทสีมาอยู่ภายในมหาสีมา
- 2.4 **นทีปารสีมา** เป็นสีมาที่สมมติคร่อมฝั่งน้ำ

สีมาในยุคพุทธกาลหรือหลังพุทธกาลเล็กน้อยนิยมกำหนดล้อมรอบเมืองหรือล้อมรอบวัด นานวันเข้าเมื่อพระสงฆ์จำนวนมากทำให้เกิดปัญหาต่าง ๆ ตามมา โดยเฉพาะอย่างยิ่งการประชุมสงฆ์โดยพร้อมเพรียง อรรถกถาพระวินัยปิฎกจึงมีคำแนะนำว่าหากเป็นวัดใหญ่อาจกำหนดสีมาขนาดเล็กไว้ภายในก็ได้ แต่ต้องกำหนดสีมันตริกักันกลางด้วย เพราะหากไม่มีแนวกั้นกลางนี้ จะทำให้สีมาเกยซ้อนกันได้ สีมาขนาดเล็กเรียกว่า “ชั้นทสีมา” สีมาขนาดใหญ่เรียกว่า “มหาสีมา” แต่ละเขตมีอุโบสถของตนเอง ส่วน “วิสุคามสีมา” คือคามสีมาที่พระเจ้าแผ่นดินทรงยกที่ดินที่จะสร้างอุโบสถให้ สีมาจะเป็นชนิดใดก็ตามหากยังมีได้ผูกก็ยังไม่มั่นคงถาวรเพราะผู้ให้อาจจะเพิกถอนเมื่อใดก็ได้ และมีความเชื่อว่าถ้าได้ผูกแล้วรากสีมาจะหยั่งลงไปถึงน้ำหนุ่นแผ่นดิน ดังนั้น เมื่อมีการสร้างอุโบสถแล้วจึงนิยมผูกสีมาทุกคราวไป (วิโรฒ ศรีสุโร. 2536 : 69,71)

ในจังหวัดบุรีรัมย์มีการใช้ศิลาเป็นนิมิตเพื่อกำหนดเขตสีมาของอุโบสถพื้นถิ่น ซึ่งศิลาดังกล่าวมีลักษณะเป็นก้อนหิน สามารถมองเห็นได้อย่างชัดเจนโดยรอบอุโบสถ เช่น อุโบสถวัดเชื่อนคงคา อำเภอลำปลายมาศ อุโบสถวัดสระแก อำเภอพุทไธสง เป็นต้น ดังภาพที่ 1.6



ภาพที่ 1.6 เขตสีมารอบอุโบสถวัดเชื่อนคงคา อำเภอลำปลายมาศ (ภาพซ้าย) และอุโบสถวัดสระแก อำเภอพุทไธสง (ภาพขวา)

ทั้งนี้ พระพุทธองค์ศาสดาได้ในการกำหนดขนาดของสีมาไว้ในพระไตรปิฎก มีเนื้อความเกี่ยวข้องกับขนาดพื้นที่เล็กที่สุด คือให้สามารถจุภิกษุได้ 21 รูป และขนาดใหญ่ที่สุดที่ยอมให้ คือไม่เกิน 3 โยชน์ (ระยะทาง 48 กิโลเมตร) ดังความว่า

“ภิกษุทั้งหลายจะสมมติสังฆาสนีมานี้ ควรผูกขณทสีมาก่อน เพื่อทำสังฆกรรมทั้งหลาย มีบรรพชาและอุปสมบท เป็นต้นได้สะดวก ก็แลเมื่อจะผูกขณทสีมานั้น ต้องรู้จักวัด ก็ถ้าจะผูกในวัดที่อยู่ที่ยากสร้างให้ประดิษฐานวัตถุทั้งปวง มีต้นโพธิ์ เจดีย์และหอดันเป็นต้นเสร็จแล้ว อย่าผูกตรงกลางวัด ที่อยู่อันเป็นสถานที่ประชุมของชนมาก ฟังผูกในโอกาสอันสงบ ที่สุดท้ายวัดที่อยู่ เมื่อจะผูกในวัดที่อยู่ที่ยากไม่ได้สร้าง ฟังกะที่ไว้สำหรับวัตถุทั้งปวงมีต้นโพธิ์และเจดีย์เป็นต้นไว้แล้ว เมื่อประดิษฐานวัตถุทั้งหลายเสร็จแล้ว ขณทสีมาจะอยู่ในโอกาสอันสงบสุดท้ายวัดที่อยู่ด้วยประการใด ฟังผูกด้วยประการนั้นเถิด ขณทสีมานั้นโดยกำหนดอย่างต่ำที่สุดถ้าจุภิกษุได้ 21 รูป ใช้ได้ ย่อมกว่านั้นใช้ไม่ได้ ที่ใหญ่แม้จุภิกษุจำนวนพัน ก็ใช้ได้เมื่อจะผูกขณทสีมานั้น ฟังวางศิลาที่ควรเป็นนิมิตได้ไว้โดยรอบโรงที่จะผูกสีมา อย่ายืนอยู่ในขณทสีมา ผูกมหาสีมา อย่ายืนอยู่ในมหาสีมา ผูกขณทสีมา แต่ต้องยืนอยู่เฉพาะในขณทสีมา ผูกขณทสีมา ต้องยืนอยู่เฉพาะในมหาสีมา ผูกมหาสีมา”

อรรถกถา มหาวรรค ภาค 1 อุโบสถขันธกะ

“ภิกษุทั้งหลายจะทำอุโบสถ ย่อมมาถึงต่อเมื่อกำลังสวดปาติโมกข์บ้าง มาถึงต่อเมื่อสวดจบบ้าง แรมคืนอยู่ในระหว่างทางบ้าง จึงพากันกราบทุกเรื่องนั้นแต่พระผู้มีพระภาค พระผู้มีพระภาครับสั่งกะภิกษุทั้งหลายว่า ดูกรภิกษุทั้งหลาย ภิกษุไม่พึงสมมติสีมาใหญ่เกินถึง 4 โยชน์ 5 โยชน์หรือ 6 โยชน์ รูปใดสมมติ ต้องอาบัติทุกกฏ

ดูกรภิกษุทั้งหลาย เรานุญาตให้สมมติสีมามีประมาณ 3 โยชน์เป็นอย่างยิ่ง”

พระไตรปิฎก เล่มที่ 4 พระวินัยปิฎก เล่มที่ 4 มหาวรรค ภาค 1

สาเหตุที่ห้ามมิให้สีมาเล็กเกินไปจนไม่สามารถบรรจุภิกษุได้ 21 รูป เพราะการกระทำสังฆกรรมที่ต้องการสงฆ์จำนวนมากกว่า 20 รูป คืออัชฌาณ ซึ่งเป็นการสวดการระงับอาบัติสังฆาติเลสของภิกษุ ต้องการสงฆ์จำนวน 21 รูป จึงกล่าวได้ว่าเดิมทีนั้น อุโบสถถูกกำหนดด้วยสีมา ปัจจุบันการทำเครื่องหมายเขตที่ เรียกว่า “นิมิต” ได้มีการฝังลูกทรงกลมอยู่ใต้ดินเรียกว่า “ฝังลูกนิมิต” มีตั้งแต่ 5 ลูกถึง 8 ลูก ฝังห่างจากตัวอุโบสถประมาณ 1 วา ยังมีลูกนิมิตที่แยกจากลูกอื่นอีก 1 ลูกโดยฝังไว้ตรงกลางของอุโบสถโดยขุดหลุมรูปสี่เหลี่ยมขนาดกว้าง 1 เมตร ยาว 1 เมตร ลึก 1 เมตร มีผู้ศรัทธานำเครื่องค้ำของคุณ ทั้งแก้วแหวนเงินทอง เพชรนิลจินดาใส่ไว้ใน

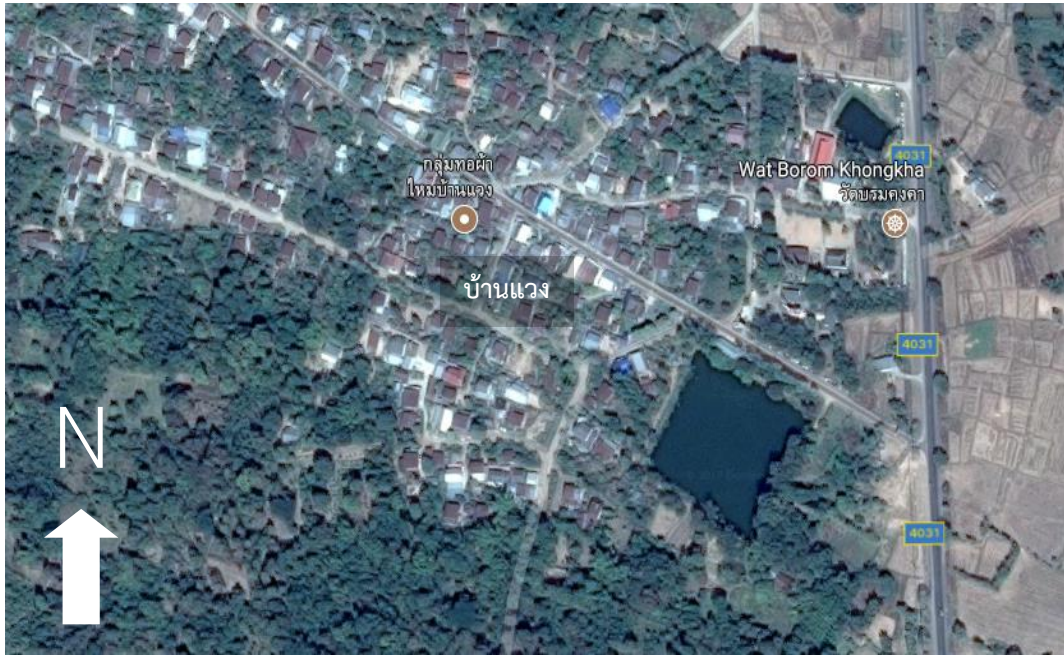
หลุมนั้น เมื่อผูกอุโบสถแล้วสร้างโบสถ์มา ซึ่งส่วนใหญ่ทำเป็นแผ่นหินรูปปลายแหลมคล้ายปีกกา แกะสลักลวดลายสวยงามไว้ประดับตามกำแพงรอบอุโบสถ หรือตามผนังของอุโบสถโดยรอบ ส่วนการสร้างอุโบสถให้มีลักษณะเป็นโรงหรืออาคารขึ้นมานั้น อาจเป็นเพราะภูมิประเทศและ ภูมิอากาศอันเป็นที่ตั้งของวัดทำให้การประชุมสงฆ์เพื่อทำสังฆกรรมเกิดขัดข้อง จึงมีการสร้าง อุโบสถให้เป็นโรงหรืออาคาร ให้มีหลังคา มีผนังขึ้นมา จึงมีพื้นที่สามารถใช้ทำสังฆกรรมให้สำเร็จ ลงได้ด้วยดี และพุทธศาสนิกชนเห็นว่าอุโบสถเป็นที่ประทับของพระพุทธเจ้าซึ่งมีพระประธาน เป็นเครื่องหมายแทนพระองค์ ทำให้อุโบสถเป็นสถานที่ศักดิ์สิทธิ์ เป็นหลักสำคัญของวัดและ จัดสร้างให้สวยงามตามกำลังศรัทธาเท่าที่จะกระทำได้

## คติความเชื่อที่เกี่ยวกับการสร้างอุโบสถ

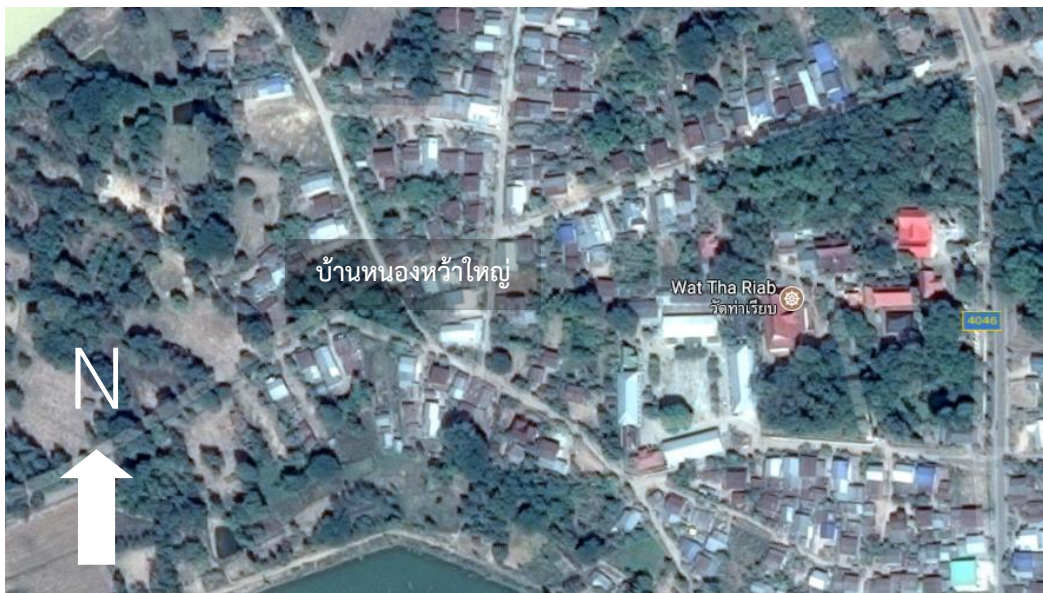
จากพระไตรปิฎกมิได้มีการกำหนดทำเลที่ตั้งของวัด ทำเลที่ตั้งของสีมาในบริเวณวัด

### 1. ทำเลที่ตั้งของวัด

คติความเชื่อในการตำแหน่งวัด ห้ามสร้างวัดที่มั่วกับหมู่บ้านจะทำให้เกิดความวิบัติแก่วัด เช่น วัดอาจจจะร้างไม่มีสงฆ์ หรือเจาอาวาสจะเกิดความวิบัติ โดยการที่มั่วหมายถึงอยู่ในแนวตรงกันระหว่างทิศเหนือ-ใต้ ตัวอย่างการวางที่ตั้งของวัดอยู่ทางทิศตะวันออก หรือทิศ ตะวันออกเฉียงเหนือ เช่น วัดบรมคงคาอยู่ด้านทิศตะวันออกเฉียงเหนือ ของหมู่บ้านแวง อำเภอ พุทไธสง จังหวัดบุรีรัมย์ ดังภาพที่ 1.7 หรือวัดท่าเรืออยู่ด้านทิศตะวันออกเฉียงเหนือของ หมู่บ้านหนองหัวใหญ่ อำเภอนาโพธิ์ จังหวัดบุรีรัมย์ ดังภาพที่ 1.8



ภาพที่ 1.7 แผนที่ผังหมู่บ้านแวงกับวัดบรมคงคา  
ที่มา : แผนที่บ้านแวง (2560)



ภาพที่ 1.8 แผนที่ผังหมู่บ้านหนองหัวใหญ่กับวัดท่าเรียบ  
ที่มา : แผนที่บ้านหนองหัวใหญ่ (2560)

## 2. ทิศทางการวางอาคาร และตำแหน่งอาคาร

การวางทิศทางที่ตั้งของวัดนั้น จะหันหน้าไปทางทิศใดก็ได้ แต่สำหรับอุโบสถและวิหาร นั้นต้องหันหน้าเข้าหาน้ำเสมอ โดยจะคำนึงถึงทิศเป็นเรื่องรองเนื่องจากในขณะที่พระพุทธเจ้า ทรงตรัสรู้ นั้น พระองค์ประทับนั่งอยู่ใต้ต้นโพธิ์ และหันพระพักตร์ออกไปทางแม่น้ำ แต่ถ้าไม่สามารถที่จะให้อุโบสถหันหน้าเข้าหาน้ำได้ เนื่องจากในบางพื้นที่เป็นที่แห้งแล้งกันดาร ก็จะทำให้ อุโบสถหันหน้าไปทางทิศตะวันออกเท่านั้นซึ่งถ้าจะให้สร้างอุโบสถโดยหันหน้าเข้าหาน้ำเสมอนั้น ก็คงเป็นเรื่องที่ยุ่ยากมากพอสมควร จึงได้สร้างพระยานาคให้เป็นสัญลักษณ์แทนน้ำ โดยจะ ปรากฏรูปพระยานาคบนหน้าบันของส่วนหลังคาโดยทั่วไป และที่บันไดทางขึ้นตามวัดใน ภาคเหนือ ซึ่งเป็นถิ่นที่จะหาแหล่งน้ำเป็นที่หมายได้ยากในการกำหนดที่ตั้งของอุโบสถ (สุเมธ ชุมสาย ณ อยุธยา. 2529 : 127-130) ในบริเวณวัดจะแบ่งเป็นเขตพุทธาวาส และเขต สังฆาวาส ซึ่งในเขตพุทธาวาสจะประกอบไปด้วย อุโบสถ วิหาร หอแจก (ศาลาการเปรียญ) หอ ไตร หอกลอง-ระฆัง และพระธาตุ หากวัดที่มีพระธาตุเป็นประธานของวัดมักสร้างอุโบสถไว้ ด้านหลังและหันหน้าอุโบสถไปทางทิศตะวันออกเป็นส่วนใหญ่ หากวัดนั้นมีวิหารอยู่ก่อน จะ สร้างอุโบสถแยกออกไปต่างหาก แยกกุฏิของพระสงฆ์สร้างบริเวณติดกำแพงด้านหนึ่งด้านใดของ วัดที่มีร่มไม้หรือสระน้ำที่ดูสงบวิเวกในเขตสังฆาวาส ซึ่งหากไม่มีข้อจำกัดด้านขนาดที่ดิน สถานที่ตั้งของอุโบสถจะตั้งให้แยกออกจากเขตสังฆาวาส ซึ่งเป็นพื้นที่ตั้งกุฏิ แต่เดิมไม่ได้เคร่งครัดใน การหันหน้าอุโบสถไปสู่ทิศตะวันออกนัก คงพิจารณาตามสภาพภูมิประเทศหรือทางสัญจรหลัก ของผู้คนเป็นเกณฑ์ เช่น อุโบสถวัดกลางโคกคือ อำเภอยางตลาด จังหวัดกาฬสินธุ์ และอุโบสถวัด เก้าวัดศรีสะเกษ อำเภอมือง จังหวัดสกลนคร หันหน้าไปทางทิศตะวันตก ต่อมาเมื่อมีการติดต่อกับ ส่วนกลางมากขึ้นทั้งทางการปกครองและการพระศาสนา อุโบสถในภาคอีสานก็ได้รับอิทธิพล คติความเชื่อเรื่องหันหน้าอุโบสถไปสู่ทิศตะวันออกจนกระทั่งเกิดการแพร่หลายไปจนกลายเป็น กฎเกณฑ์บัญญัติที่ทุกวัดต้องปฏิบัติตาม (วิโรฒ ศรีสุโร. 2530 : 81,87) อันอ้างอิงถึงองค์พระ ประธาน อันหมายถึงพระพุทธประวัติ ในเหตุการณ์ที่พระองค์ได้ออกแสวงหาวิโมกข์ธรรมก่อนที่ พระองค์จะตรัสรู้ พระองค์ได้ฝันพระพักตร์ไปสู่บูรพทิศ (ทิศตะวันออก) แม้จะมีหมู่มารมาเบียด พระองค์ทรงชนะได้ด้วยอิทธิบาทอันฉกาจกล้า สอดคล้องกับการสำรวจของสุวิทย์ จิระมณี (2530 : 6) พบว่า อุโบสถส่วนใหญ่จะตั้งอยู่ทิศตะวันออกหรือตะวันออกเฉียงเหนือ พระธาตุที่สำคัญจะอยู่ใกล้กับอุโบสถด้านหลังหรือด้านหน้า โดยมีอาคารอื่นวางเยื้องด้านทิศตะวันตกลงสู่ ทิศใต้ เช่น ศาลา หอระฆัง กุฏิ ตามลำดับ

เมื่อพิจารณาถึงการวางตำแหน่งและที่ตั้งของอาคารภายในวัด อาคารที่มีความสำคัญจะ ถือทิศที่มีความหมายเป็นมงคลแห่งทิศ ได้แก่ ทิศตะวันออก ทิศเหนือ หรือในแนวทิศ

ตะวันออกเฉียงเหนือเป็นเกณฑ์ในการวางตำแหน่ง นอกจากนี้ยังพบคติความเชื่อเกี่ยวกับการวางตำแหน่งของอุโบสถ ดังนี้

- 1) ไม่วางอาคารอื่นในวัดอยู่แนวตรงกันกับตัวอุโบสถ
- 2) ห้ามสร้างกุฏิอยู่หน้าอุโบสถ
- 3) เงามของอุโบสถไม่ให้ทับสิ่งก่อสร้างอื่น ๆ ที่อยู่ในบริเวณวัด

เมื่อเลือกทิศทางในการหันด้านหน้าของอุโบสถได้แล้ว สิ่งที่ต้องพิจารณาอีกอย่างหนึ่งคือสถานที่ปลูกสร้าง ก่อนปลูกสร้างอุโบสถต้องหาโหรหรือผู้รู้มาตรวจดูที่ตั้งเสียก่อนว่าเป็นที่มงคล หลังจากนั้นจึงหาฤกษ์ปราบดิน คือตรวจดูที่ดินวาเปนโชด เปนเนิน มีปลวก บอน้ำ ครกตำขาว มีหลักตอ มีขนทอนไม้เกะกะฝังดินอยู่ซึ่งถ้ามี ต้องจัดการถอนโดยทำพิธีถอน และทำพิธีขี้ติเพื่อเป็นการขออนุญาตเจ้าที่เจ้าทาง อีกทั้งเป็นการอัญเชิญเจ้าที่เจ้าทางไปสถิตย์ยังบริเวณอื่น เพื่อที่จะได้ไม่มารบกวนสร้างความไม่เปนสิริมงคลแก่อุโบสถ อันจะเปนผลต่อความสงบ ความเจริญรุ่งเรืองสืบไป และปราบหนาดินไหเรียบ เพราะการสร้างอุโบสถบนโชดเนิน ทับบนตอต้นไม้ หรือลำธารถือว่าเป็นข้อห้ามหรือชะล่ำ นอกจากนี้ยังความเชื่อว่าการประกอบพิธีกรรมทางสงฆหามมีโหรสตรีเพศเข้ามาร่วม ซึ่งถือว่าสตรีเป็นเพศที่กระทำไห้การทํากิจของสงฆเกิดการติดขัดไม่สมบูรณ (ดวงนภา ศิลปสาย. 2550 : 50) การสร้างอุโบสถนั้นจะต้องพิถีพิถันในเลือกพื้นที่เป็นพิเศษ พื้นที่นั้นจะต้องบริสุทธิ์สะอาดปราศจากมลทินทั้งปวง การก่อสร้างใด ๆ ก็ตามในพระพุทธศาสนา มักจะมีการเลือกพื้นที่ที่สะอาดบริสุทธิ์ด้วยกันทั้งสิ้น แม้แต่องค์พระเจดีย์เองก็ปรากฏกล่าวถึงในตำนานโบราณเสมอว่า ในการเลือกสถานที่สร้างนั้นต้องพิจารณาแม้เนื้อดินตลอดจนกลิ่นและสีของดินด้วยซ้ำไป เช่น ในคัมภีร์ถุพวงค์ ตำนานว่าด้วยการสร้างพระสถูปเจดีย์เป็นต้น แต่ที่กล่าวมานี้เป็นการเลือกชนิดดินในทางด้านวัตถุเท่านั้น สำหรับการสร้างอุโบสถนั้นต้องพิจารณาถึงความบริสุทธิ์ของพื้นดินให้ลึกซึ้ง ยิ่งไปกว่านั้นสถานที่ที่จะสร้างอุโบสถจะต้องมีความบริสุทธิ์ในการใช้สอยก่อนหน้านี้มาด้วย เช่น ไม่เคยเป็นสุสานหรือเคยเป็นเชิงตะกอนมาก่อน ไม่เคยเป็นที่ประหารชีวิต หรือไม่เคยเป็นที่ใด ๆ ที่มีการใช้งานที่เป็นอัปมงคลมาก่อน เรา มักจะเห็นว่าในการสร้างอุโบสถใหม่ทุกครั้ง พระสงฆ์จะต้องประกอบพิธีถอนความไม่บริสุทธิ์ใด ๆ ที่อาจมีในพื้นที่นั้นเสียก่อน ในการสวดถอนของคณะสงฆ์นั้น ภิกษุจะห่างกันในระยะห้าศอกจนเต็มพื้นที่ที่ต้องการสวดถอน ถ้าไม่อาจหาพื้นดินบริสุทธิ์ได้ก็จะกระทำสังฆกรรมกันกลางน้ำ โดยชักสะพานหรือสิ่งที่ทอดข้ามติดต่อระหว่างอุทกทุกเขกับฝั่งออก เพื่อตัดความเชื่อมโยงระหว่างพื้นดินที่ไม่บริสุทธิ์กับแพ หรือเรือที่ใช้ทำสังฆกรรม ในกรณีที่ใช้อุโบสถเก่าก็มักจะทำให้บริสุทธิ์ขึ้นมาใหม่ ด้วยการสวดและผูกสีมาทับซ้อนของเดิม ดังนั้น จึงเห็นว่าวัดเก่าแก่บางวัด มีหลักสีมาสองหรือสามหลัก (ลักษณะไทย. 2559)

### 3. พิธีผูกสีมา ผังลูกนิมิต

การผูกสีมาจำเป็นต้องมีการผังลูกนิมิตเป็นเครื่องหมายนิยมใช้เป็นศิลา มีตั้งแต่ 5 ถึง 8 ลูก ควรผังห่างจากตัวอุโบสถประมาณ 1 วา หลักหมายที่ทำให้เห็นได้ชัดเจนบนลูกนิมิตเหล่านี้ เรียกว่า “ใบเสมา” นิยมใช้แผ่นหินรูปปลายแหลมคล้ายปีกกาแกะสลักลวดลายสวยงามแตกต่างกันไป ยังมีลูกนิมิตที่แยกไปจากลูกอื่นอีก 1 ลูก เรียกว่า “ป้อสิม” ซึ่งจะผังไว้ตรงกลางของอุโบสถ โดยขุดหลุม 4 เหลี่ยมกว้าง 1 เมตร ยาว 1 เมตร ลึก 1 เมตร มีผู้ศรัทธานำเครื่องค้ำของคุณ เช่น แก้วแหวนเงินทอง เพชรนิลจินดาใส่ไว้ในหลุมนั้น

การทำพิธีผูกลูกนิมิตนั้นให้เอาลูกนิมิตไปแขวนถ่วงไว้ในหลุม เพื่อให้พระสงฆ์ทำพิธีทักษิณียะ ซึ่งพระสงฆ์ที่มาร่วมพิธีอย่างน้อยไม่ควรต่ำกว่า 50 รูป เมื่อได้เวลาญาติโยมจะมายืนชุมนุมกันที่หน้าอุโบสถทิศตะวันออกด้านใต้ คฤหัสถ์ผู้เป็นหัวหน้าอ่านคำประกาศเขตวิสุงคามสีมา

พระสงฆ์ 4 รูป สวดทักษิณียะว่า “ปริมา ยทิสาย กิง นิमितตัง” แปลว่า ทิศบูรพาอะไรเป็นนิมิต

คฤหัสถ์ตอบว่า “ปาสาโณ ภันเต” แปลว่า หินเจ้าข้า

พระสงฆ์สวดว่า “เอโส ปาสาโณ นิमितตัง” แปลว่า หินนั้นหรือเป็นนิมิต

คฤหัสถ์ตอบว่า “อาม ภันเต” แปลว่า ขอรับกระผม

การสวดทักษิณียะนี้ให้สวดตั้งแต่ทิศตะวันออกไปทิศตะวันตกแล้วเวียนมาบรรจบทิศตะวันออก ต่อจากนั้นพระสงฆ์จะสวดถอนอุโบสถ โดยพระสงฆ์ทั้งหมดจะยืนเรียงรายกันเริ่มจากทิศตะวันออกไปตะวันตก มีพระสงฆ์ 2 รูปเป็นผู้สวด เมื่อสวดจบพระสงฆ์ทั้งหมดรับสาธุพร้อมกัน แล้วเวียนไปสวดจนรอบ เมื่อสวดถอนภายนอกเสร็จแล้วเข้าไปสวดถอนภายใน เมื่อเสร็จแล้วพระสงฆ์จะนั่งลงทำการผูกสีมา การนั่งจะต้องนั่งให้ได้หัตถบาท คือแต่ละรูปให้ห่างกันในระยะหนึ่งช่วงแขน จากนั้นพระสงฆ์ 2 รูปจะสวดผูกสีมา พอสวดจบพระสงฆ์จะรับ สาธุพร้อมกันเป็นอันเสร็จพิธีผูกสีมาจากนั้นจะตัดลูกนิมิตลงในหลุม ปิดหลุมให้มิดชิดและแข็งแรงถาวรเพื่อป้องกันโจรผู้ร้ายมาลักขุดเอาของมีค่าในป้อสิม (วิโรตม ศรีสโร. 2536 : 69-70)

### 4. วัสดุในการปลูกสร้าง

ความเชื่อเกี่ยวกับการใช้วัสดุในการปลูกสร้างอุโบสถสิ่งสำคัญ คือวัสดุอุปกรณ์นั้นต้องไม่ขัดกับคติความเชื่อในท้องถิ่น รวมทั้งความเชื่อในทางพระพุทธศาสนา เช่น ไม้เนื้อแข็ง นิยมใช้ไม้เต็ง หรือไม้รัง รวมกับวัสดุอย่างอื่นที่ใช้ในการก่อสร้าง เช่น ปูน ทราย อิฐ ยางบัง น้ำหนั่งวัวควายน้ำเชื้อ ไม่พบว่ามีความเชื่อเกี่ยวกับขอมอันไม่เปนมงคล เพียงแต่การที่จะนำวัสดุที่นำมาใช้เหล่านี้ ต้องมีการขออนุญาตเจ้าที่เจ้าทางผู้รักษาเสียก่อน (ดวงนภา ศิลปสาย. 2550 : 50)

### 5. ส่วนประดับทางสถาปัตยกรรม

จากความเชื่อที่ว่าอุโบสถเป็นสถานที่ประดิษฐานพระพุทธรูปองค์ประธาน ซึ่งเป็นตัวแทน

ของพระพุทธเจ้าผู้เป็นศาสดาแห่งพระพุทธศาสนา การตกแต่งอาคารจึงมีความวิจิตรพิสดาร ในการตกแต่งนั้นมีอยู่ 2 วัตถุประสงค์ คือการตกแต่งเพื่อความสวยงาม และการตกแต่งเพื่อเป็นการป้องกันภัยอันตรายจากศัตรูตามคติความเชื่อในรูปของงานประติมากรรม ภาพหรือลวดลายที่นิยม ได้แก่

**5.1 เทวดา หรือยักษ์** ส่วนประกอบของการตกแต่งเพื่อป้องกันภัยอันตรายจากศัตรู เช่น บานประตูแกะเป็นรูปเทวดา หรือยักษ์ ซึ่งมีหน้าที่ในการป้องกันอารักขาดูแลความสงบเรียบร้อยภายในอุโบสถ รูปเหล่านี้เป็นเครื่องรางป้องกันภัยอันตรายจากสิ่งเลวร้ายวิหยาตม จึงนิยมทำไว้ที่หน้าประตู ดังเช่นอุโบสถวัดบรมคงคา อำเภอพุทไธสง จังหวัดบุรีรัมย์

**5.2 นาค หรือพญานาค** ปรากฏตามบันไดทางขึ้น คันทวยและหลังคาบริเวณหน้าจั่วของอุโบสถ ตามระบบความเชื่อเรื่องนาคหรืองู ผู้เป็นสัญลักษณ์ของน้ำ ดังตำนานอุรังคธาตุ ซึ่งเป็นเรื่องราวปรัมปราของชนสองฝั่งแม่น้ำโขงที่ว่ามีการเคลื่อนย้ายผู้คนจากหนองแสในมณฑลยูนนานทางตอนใต้ของจีนมาตามลำน้ำโขงและเข้าไปตั้งถิ่นฐานตามที่ราบลุ่มของสองฝั่งแม่น้ำโขง ให้ความสำคัญเรื่องดังกล่าวเพราะนาคมีอำนาจเหนือธรรมชาติบันดาลให้เกิดแม่น้ำ ห้วย หนอง คลอง บึง ตลอดจนภูเขาและแหล่งที่อยู่อาศัย ครั้นพุทธศาสนาเผยแผ่เข้ามาสู่บริเวณดังกล่าว การบูชานาคถูกผนวกรวมเข้าไปเป็นส่วนหนึ่งของศาสนาจึงปรากฏนาคเป็นผู้พิทักษ์พุทธศาสนา (ชวลิต อธิปัตยกุล. 2558 : 12,25) จึงนิยมนาคปรากฏตามบันไดทางขึ้นอุโบสถ ดังเช่นอุโบสถวัดมณีจันทร์ อำเภอพุทไธสง จังหวัดบุรีรัมย์

## 6. ภาพจิตรกรรมฝาผนัง

“อุปถัมภ์” เป็นภาษาท้องถิ่นอีสาน หมายถึง ภาพจิตรกรรมฝาผนังที่เกี่ยวข้องกับพุทธศาสนามีปรากฏให้เห็นบนผนังของอุโบสถ วิหาร หอไตร และหอแจกที่พบเป็นสวนมากจะเขียนอยู่บนผนังด้านนอกของอุโบสถ ต่างจากกับภาพจิตรกรรมฝาผนังของภาคกลางหรือภาคเหนือที่นิยมเขียนอยู่ด้านในของอุโบสถ ทั้งนี้ อาจจะมีสาเหตุมาจากข้อจำกัดด้านรูปแบบของอุโบสถพื้นถิ่นหลายประการ เช่น ในลุ่มโพรงมีข้อจำกัดเรื่องเนื้อที่ของผนังอุโบสถที่บางอาคารไม่มีผนังปิดล้อม หรือบางอาคารมีเพียงผนังที่ไม่สูงนักปิดล้อม หรือข้อจำกัดด้านวัสดุก่อสร้างผนังซึ่งแต่เดิมสวนใหญ่มักสร้างเป็นผนังไม้ที่มีการปิดซ้อนแผ่น ทำให้การเขียนภาพลงในพื้นที่มีระนาบไม่เรียบจึงไม่สะดวก และอาจได้ภาพที่ไม่สมบูรณ์ได้ บางแห่งก่อผนังด้วยดินดิบซึ่งไม่เหมาะแก่การเขียนภาพ หรือสวนผนังอุโบสถที่ก่อด้วยอิฐแล้วฉาบด้วยปูนขาวถึงจะเขียนภาพจิตรกรรมได้ แต่ไม่ทนทานเท่าที่ควรโอกาส ซึ่งองค์ประกอบของอุปถัมภ์จะไม่มีกฎเกณฑ์ที่ตายตัวข้างพื้นถิ่น หรือช่างแต้มมีอิสระในการแสดงออกอย่างเต็มที่ตามจินตนาการของช่างแต้มจะเลือกสรร เรื่องราวจากพุทธประวัติ หรือจากวรรณกรรมพื้นบ้าน บางแห่งแต่ละตอนจะมีคำบรรยายภาพด้วยตัวอักษรกำกับไว้ เช่นที่วัดบรมคงคา อำเภอพุทไธสง มีการแบ่งตอนโดยการไข



เส้นแถบหรือการปล่อยช่องว่างโดยรอบ เรื่องราวที่ปรากฏในอุปเตม แบ่งออกตามลักษณะของเรื่องได้ 2 กลุ่ม คือ

**6.1 พุทธประวัติ** เป็นภาพที่แสดงเรื่องราวตั้งแต่ประสูติจนปรินิพพาน ซึ่งเป็นช่วงต่อของพระศรีอริยเมตไตรยจะเสด็จมาตรัสรู้เป็นพระพุทธเจ้าองค์ต่อไปสะท้อนได้จากเรื่องพระมาลัย ท่องเที่ยวสวรรค์และนรก (ขวลิต อธิปัตยกุล. 2555 : 16) ที่แฝงคำสอนเรื่องบุญบาป

**6.2 วรรณกรรมท้องถิ่น** เช่นเรื่องสินไซ สุริวงศ กาละเกด ท้าวปาจิตนางอรพิม พระลักษมณ์พระราม ในเรื่องรามเกียรติ์ เมขลา รามสูร เป็นต้น โดยมีภาพที่แสดงถึงตัวละครประกอบจะเป็นชาวบ้านที่สะท้อนวิถีชีวิตสภาพความเป็นอยู่ และประเพณีของชาวอีสาน

ภาพจิตรกรรมฝาผนังอีสานนับเปนมรดกทางศิลปกรรมของชาวอีสานที่น่าภาคภูมิใจ ควรค่าแก่การศึกษาคนควาและเปนจิตรกรรมที่มีเอกลักษณ์เฉพาะตัว ในทางสุนทรียศาสตร์ถือว่าอุปเตมแสดงความงามที่เกิดจากทัศนธาตุทั้งเส้น รูปร่าง รูปทรง สี ผิวสัมผัส ผูกความสัมพันธ์จัดวางองค์ประกอบของภาพที่สื่อความหมายสะท้อนเรื่องราวที่แสดงให้เห็นคตินิยม สภาพวิถีชีวิต ความเป็นอยู่ ประเพณี พิธีกรรมของชุมชนอีสาน ดังเช่นอุโบสถวัดบรมคงคา อำเภอพุทไธสง จังหวัดบุรีรัมย์ และวัดท่าเรียบ อำเภอนาโพธิ์ จังหวัดบุรีรัมย์

## สังฆกรรม กิจกรรมภายในอุโบสถ

สังฆกรรม แปลว่า “กรรมอันสงฆ์พึงทำ” หมายถึง กิจกรรมทางพระวินัยที่ภิกษุจำนวน 4 รูปขึ้นไปซึ่งถือว่าเป็นสงฆ์จะพึงร่วมกันทำเป็นสังฆสามัคคี ในการทำสงฆ์จะต้องพร้อมเพรียงกันทำ ต้องทำในเขตสีมาที่เรียกว่าอุโบสถ ต้องนั่งให้ได้หัตถบาสนอยู่ในที่ประชุมตลอดเวลาที่ทำเวลามีมติต้องเป็นเอกฉันท์โดยใช้วิธีเสียง หรือรับว่าสาธุ และเป็นไปโดยถูกต้องเป็นธรรม ไม่มีอคติ เช่นนี้จึงจะเป็นสังฆกรรมแท้

มูลเหตุแห่งสังฆกรรม หรือสาเหตุที่ทำให้เกิดสังฆกรรมได้แก่ภิกษุมีจำนวนมากขึ้น และมีพุทธประสงค์ให้สงฆ์เป็นใหญ่ในการบริหารคณะ ซึ่งสังฆกรรมตามพระธรรมวินัยมี 4 อย่าง คือ

**1. อปโลกนกรรม** การปรึกษาหารือ กรรมที่ทำเพียงด้วยบอกกันในที่ประชุมสงฆ์ ไม่ต้องทำในสีมา (อุโบสถ) ไม่ต้องตั้งญัตติ (คำเผดียงสงฆ์) ประกาศให้สงฆ์ทราบเพื่อทำกิจร่วมกัน วาจา นัดและไม่ต้องสวดอนุสาวนา (คำสวดประกาศความปรึกษา และตกลงของสงฆ์, คำขอมติ) ไม่ต้องเข้าหัตถบาสน ไม่ต้องนำฉันทะ ใช้กับเรื่องที่ไม่สำคัญมาก เช่น แจงการลงพรหมทัณฑ์แก่ภิกษุ การขออนุญาตปลงศพแก่ผู้เตรียมตัวจะบวช การอปโลกนแจกอาหารในโรงฉัน เป็นต้น

**2. ญัตติกรรม** กรรมที่ทำเพียงตั้งญัตติไม่ต้องสวดอนุสาวนา ด้วยการตั้งญัตติ คือสวดประกาศ ต้องทำในสีมา ต้องนำฉันทะ ต้องเข้าหัตถบาสน ต้องสวดญัตติ แต่ไม่ต้องสวดอนุสาวนา

ใช้กับเรื่องที่ใหญ่ขึ้นจากอภิลोकนกรรมเล็กน้อย เช่น การสวดปาติโมกข์ทุกกึ่งเดือน และการปวารณาออกพรรษา เป็นต้น

**3. ญัตติทุติยกรรมวาจา** กรรมที่ทำด้วยตั้งญัตติแล้วสวดอนุสาวนา (ถามความเห็นที่ประชุม) หนหนึ่ง และต้องสวดอนุสาวนา 1 หน (ทุติยะ แปลว่า ที่ 2) ต้องทำในสีมา ใช้กับเรื่องที่ใหญ่กว่าญัตติกรรม เช่น การคว่ำบาตร การหยายบาตร การสวดให้ผ้ากฐิน แสดงที่สร้างกุฏิให้แก่ภิกษุ การสวดลำดับไปในการระงับอธิกรณ์ ด้วยติณวัตรถาวรกวินัยและการสวดในการสมมติสีมา

**4. ญัตติจตุตถกรรมวาจา** กรรมที่ทำด้วยตั้งญัตติ 1 หนแล้วสวดกรรมวาจา ถามอนุสาวนา 3 หน (จตุตถะ แปลว่า ที่ 4) ต้องทำในสีมา ใช้กับเรื่องที่มีความสำคัญมาก เช่น การสวดนาคในการให้อุปสมบทเป็นพระ การประพาศิวุฏฐานวิธิ (ปริวาสกรรม) การให้มนต์ และการออกอภยาน (เวฬุชิตพุทธะ. 2559)

ทั้งนี้ วาระที่นำเข้าประชุมสงฆ์แต่ละวาระเกี่ยวเนื่องกับจำนวนสงฆ์ที่เข้าร่วมประชุม เช่น สงฆ์ 4 รูป 5 รูป 10 รูป หรือ 20 รูปขึ้นไปตามพุทธบัญญัติ ซึ่งมีผลต่อขนาดพื้นที่ภายในอุโบสถ

### ขนาดพื้นที่ภายในอุโบสถ

ขนาดของอุโบสถถือกำหนดขนาดความยาวด้วยจำนวนห้อง คำว่า “ ห้อง ” หมายถึงระยะห่างของช่วงเสาจากเสาหนึ่งไปยังอีกเสาหนึ่งทางด้านยาวของอุโบสถ การกำหนดขนาดของอุโบสถแต่โบราณมีคตินิยมทำเป็นจำนวนคี่ ขนาดเล็กสุดจะทำยาว 5 ห้อง ขนาดกลางยาว 7 ห้อง และขนาดใหญ่จะมีตั้งแต่ 9-11 ห้อง ขนาดของอุโบสถจะต้องสอดคล้องกับพุทธบัญญัติด้วย เช่น ในถิ่นที่ขาดแคลนภิกษุในพิธีให้อุปสมบทต้องประกอบด้วยภิกษุอย่างน้อย 5 รูป เรียกว่า “สงฆ์ปัญจวรรค” ถ้าในถิ่นที่มีภิกษุมากต้องประกอบไปด้วยภิกษุ 10 รูป เรียกว่า “สงฆ์ทศวรรค” ภิกษุที่เข้าร่วมพิธีสังฆกรรมดังกล่าว ถ้ามากกว่าจำนวนที่กำหนดถึงจะใช้ได้ ถ้าขาดจำนวนใช้ไม่ได้ (สมใจ นิมเล็ก. 2547 : 12)

อุโบสถในยุคต้นของประเทศไทยมักมีขนาดเล็กมากบางแห่งจุพระสงฆ์ได้ไม่เกิน 10 รูป เช่นเดียวกับสิม รูปแบบดั้งเดิมในภาคอีสานที่มีขนาดเล็ก ซึ่งความจริงแล้วการมีอุโบสถขนาดเล็กก็ไม่มีผลกระทบต่อการทำสังฆกรรมประเภทหลักที่ต้องปฏิบัติอยู่เสมอ ไม่ว่าจะเป็นการให้อุปสมบท หรือการปวารณา ฯลฯ เพราะใช้จำนวนพระภิกษุเพียงประมาณ 10 รูปเท่านั้น ยกเว้นแต่ในกรณีเดียวที่พระภิกษุต้องสังฆาติเสส (ซึ่งมีน้อยมาก) จึงใช้พระสงฆ์ร่วมทำพิธีไม่น้อยกว่า 20 รูป ดังที่พระพุทธองค์ทรงกำหนดจำนวนพระสงฆ์ในการทำสังฆกรรมแต่ละชนิดที่ต่างกัน ดังนี้

พระสงฆ์ 4 รูป สามารถทำกรรมทั้งปวงได้ ยกเว้นการทำอุปสมบทกรรม การปวารณา และการสวดถอนการอาบัติสังฆาติเสส

พระสงฆ์ 5 รูป สามารถทำกรรมทั้งปวงได้ ยกเว้นการทำอุปสมบทกรรมในกลุ่มมัชฌมประเทศ และการสวดถอนการอาบัติสังฆาติเสส

พระสงฆ์ 10 รูป สามารถทำกรรมทั้งปวงได้ ยกเว้นการสวดถอนการอาบัติสังฆาติเสส

พระสงฆ์ 20 รูปขึ้นไป สามารถทำกรรมทั้งปวงได้ (สมคิด จิระทัศนกุล. 2543 : 65)

แต่ทั้งนี้ วิโรธม ศรีสกุล (2536 : 76) ได้อธิบายว่า เมื่อพิจารณาขนาดของสิมอีสานน่าจะขัดกับพระวินัย เพราะสิมอีสานขนาดเล็กมาก เท่าที่ได้พบเห็นจากการสำรวจ สิมขนาดเล็กสุดเช่น สิมวัดโพธิ์พิพัฒน์ อำเภอคำม่วง จังหวัดกาฬสินธุ์มีขนาดกว้าง 3.84 เมตร ยาว 4.87 เมตร รวมพื้นที่ภายในสิมเพียง 18.70 ตารางเมตรเท่านั้น ซึ่งหากจะให้พระสงฆ์นั่งหัตถบาสนั้นจริง ๆ แล้วจำนวน 21 รูปก็พอจะนั่งเบียดกันได้ แต่ก็ดูอึดอัดเต็มที อย่างไรก็ตามมีข้อยกเว้นอนุโลมให้สำหรับสิมในเขตปัจจุบันประเทศ ซึ่งหาพระภิกษุลงทำสังฆกรรมได้น้อยกว่ามัชฌิมประเทศ จึงสร้างสิมขึ้นมาให้มีขนาดเล็กพอบรรจุพระภิกษุได้จำนวนไม่เกิน 10 รูป ทำสังฆกรรมได้ตามนัยแห่งการอนุโลมดังกล่าวแล้ว

## รูปแบบของอุโบสถพื้นถิ่นในจังหวัดบุรีรัมย์

อุโบสถพื้นถิ่นในจังหวัดบุรีรัมย์สามารถจำแนกรูปแบบตามลักษณะของผังพื้นได้ดังนี้

**1. แบบทรงโรง** มีลักษณะผังพื้นรูปสี่เหลี่ยมผืนผ้า มีผนังล้อมรอบทั้งสี่ด้านโดยไม่มีมุขหน้า มุขหลังหรือระเบียง อาจมีประตูเข้าออกที่ด้านหน้า หรือมีประตูเข้าออกที่ด้านหน้าและด้านหลัง ด้านข้างมีหน้าต่างทุก ๆ ห้อง ภายในมีลักษณะเป็นโถงโถ่ง เช่น อุโบสถวัดสระแก วัดโคกน อำเภอลำปลายมาศ วัดโพธาราม อำเภอนางรอง เป็นต้น

**2. แบบทรงโรงมีเสาร่วมใน** มีลักษณะผังพื้นรูปสี่เหลี่ยมผืนผ้า มีเสาร่วมในเพื่อรับโครงสร้างหลังคา มีผนังล้อมรอบทั้งสี่ด้านโดยไม่มีมุขหน้า มุขหลังหรือระเบียง ด้านหน้าและด้านหลังมีประตูเข้าออก ด้านข้างมีหน้าต่างทุก ๆ ห้อง เช่น อุโบสถวัดแสงทอง วัดถนนหัก วัดบ้านไทร อำเภอลำปลายมาศ อุโบสถวัดหัวสะพาน อำเภอนางรอง อุโบสถวัดโพธิ์ทอง อำเภอเมือง อุโบสถวัดสนวนใน อำเภอห้วยราช วัดมณีจันทร์ อำเภอพุทไธสง หรือบางหลังมีผนังไม่สูงจรดเพดาน เช่น อุโบสถวัดขุนก้อง อำเภอนางรอง อุโบสถวัดบวร อำเภอพุทไธสง เป็นต้น และบางหลังมีรูปทรงหลังคาที่เป็นเอกลักษณ์ เช่น อุโบสถวัดหลักศิลา อำเภอบ้านใหม่ไชยพจน์

**3. แบบมีชานด้านหน้า** มีลักษณะผังพื้นลักษณะเดียวกับแบบทรงโรง และด้านหน้ามีพื้นที่เป็นชานไม่มีหลังคาคลุม ด้านหน้ามีประตูเข้าออก ด้านข้างมีหน้าต่างทุก ๆ ห้อง มีเสาเก็จหรือเสาหลอก เช่น อุโบสถวัดเวฬุวัน อำเภอลำปลายมาศ เป็นต้น

**4. แบบมีมุขหน้า** มีลักษณะผังพื้นลักษณะเดียวกับแบบทรงโรง และด้านหน้ามีพื้นที่มีหลังคาคลุม ด้านหน้ามีประตูเข้าออก ด้านข้างมีหน้าต่างทุก ๆ ห้อง เช่น อุโบสถวัดโพธิ์น้อย อำเภอบะนัง และหากเป็นผนังก่ออิฐถือปูนจะมีเสาเก็จหรือเสาหลอก เช่น อุโบสถวัดหงษ์ วัดราษฎร์เจริญ อำเภอบุพผาไสย อุโบสถวัดหนองบัวเจ้าป่า อำเภอสตึก เป็นต้น

**5. แบบมีมุขหน้าและมุขหลัง** มีลักษณะผังพื้นวิวัฒนาการจากแบบมีมุขหน้า ผังพื้นจะมีมุขหน้าและมุขหลัง มีเสาทันร่องรับหลังคามุข ด้านหน้าและด้านหลังมีประตูเข้าออก ด้านข้างมีหน้าต่างทุกห้องด้วย เช่น อุโบสถวัดบ้านตูมใหญ่ อำเภอกุเมือง อุโบสถวัดบ้านสะเดา อำเภอนางรอง เป็นต้น

**6. แบบทรงโรงและลานประทักษิณ** มีผังพื้นลักษณะเดียวกับแบบทรงโรง และมีซุ้มเสมาตั้งอยู่กับพื้นลานโดยรอบทั้งแปดทิศ และมีกำแพงแก้วตั้งประชิดกับซุ้มเสมาหรือจะเรียกว่าซุ้มเสมาตั้งอยู่บนกำแพงแก้วก็ได้ กำแพงแก้วจะเจาะช่องเป็นทางเข้าอย่างน้อยสี่ช่องแต่ละช่องจะตรงกับบันไดทางขึ้นตรงระเบียงของอุโบสถ ลานประทักษิณจะใช้ประกอบพิธี เช่น การเวียนเทียน แห่นาค ดังตัวอย่างอุโบสถวัดสุคันธวารีย์ อำเภอบุพผาไสย เป็นต้น

**7. แบบมีระเบียงรอบ** มีลักษณะผังพื้นลักษณะเดียวกับแบบทรงโรง และมีระเบียง คือพื้นที่ว่างรอบผนังอาคารที่มีหลังคาคลุม เพื่อทำหน้าที่ป้องกันฝนแดดส่องถึงประตูหน้าต่าง พื้นที่ของระเบียงมีความกว้างพอสมควรอยู่รอบอาคาร และจะต้องมีเสาระเบียงตั้งเรียงรายโดยรอบเพื่อรับหลังคาคลุม เช่น อุโบสถวัดบรมคงคา อำเภอบุพผาไสย อุโบสถวัดชัยมงคล อำเภอบุพผาไสย อุโบสถวัดเชื่อนคงคา อำเภอลำปลายมาศ เป็นต้น

**8. แบบมีระเบียงรอบและมีโถงด้านหน้า** มีลักษณะผังพื้นลักษณะเดียวกับแบบทรงโรง และมีระเบียง คือพื้นที่ว่างรอบอาคารที่มีหลังคาคลุมรอบผนังอาคาร เพื่อทำหน้าที่ป้องกันฝนแดดส่องถึงประตูหน้าต่าง พื้นที่ของระเบียงมีความกว้างพอสมควรอยู่รอบอาคาร และจะต้องมีเสาระเบียงตั้งเรียงรายโดยรอบเพื่อรับหลังคาคลุม นอกจากนี้ยังมีโถงที่มีหลังคาคลุมอยู่ด้านหน้าบันไดทางขึ้นอาคาร เช่น อุโบสถวัดท่าเรือ อำเภอนาโพธิ์ เป็นต้น

**9. แบบมีมุขหน้า มุขหลัง ระเบียงรอบและลานประทักษิณ** มีผังพื้นเหมือนแบบมีระเบียงรอบและมุขหน้า มุขหลังแต่จะมีซุ้มเสมาตั้งอยู่กับพื้นลานโดยรอบทั้งแปดทิศ และมีกำแพงแก้วตั้งประชิดกับซุ้มเสมาหรือจะเรียกว่าซุ้มเสมาตั้งอยู่บนกำแพงแก้วก็ได้ กำแพงแก้วจะเจาะช่องเป็นทางเข้าอย่างน้อยสี่ช่องแต่ละช่องจะตรงกับบันไดทางขึ้นตรงระเบียงของอุโบสถ ลานประทักษิณจะใช้ประกอบพิธี เช่น การเวียนเทียน แห่นาค ดังตัวอย่างอุโบสถวัดกลางนางรอง อำเภอนางรอง เป็นต้น

ในตำราเล่มนี้ขอเสนอรายละเอียดการศึกษาด้านสถาปัตยกรรมพื้นถิ่นของอุโบสถพื้นถิ่นที่ควรค่าแก่การอนุรักษ์ในจังหวัดบุรีรัมย์ จำนวน 9 หลัง ดังภาพที่ 1.9 เรียงจากที่ตั้งอาคารจากอำเภอตอนบนสู่ตอนล่างของจังหวัดบุรีรัมย์ ดังภาพที่ 1.10 ประกอบด้วย

1. อุโบสถวัดท่าเรือ บ้านหนองหว้าใหญ่ หมู่ 10 ตำบลนาโพธิ์ อำเภอนาโพธิ์
2. อุโบสถวัดหลักศิลา บ้านหินตั้ง-หลักศิลา หมู่ 11 ตำบลหนองแวง อำเภอบ้านใหม่ไชยพจน์
3. อุโบสถวัดสระแก (หลังเดิม) บ้านสระแก้ว หมู่ 12 ตำบลบ้านเป้า อำเภอพุทไธสง
4. อุโบสถวัดบรมคงคา บ้านแวง หมู่ 1 ตำบลบ้านแวง อำเภอพุทไธสง
5. อุโบสถวัดมณีจันทร์ บ้านมะเฟือง หมู่ 1 ตำบลมะเฟือง อำเภอพุทไธสง
6. อุโบสถวัดหนองบัวเจ้าป่า บ้านหนองบัวเจ้าป่า หมู่ 5 ตำบลสตึก อำเภอสตึก
7. อุโบสถวัดขุนก้อง (หลังเดิม) ตำบลนางรอง อำเภอนางรอง
8. อุโบสถวัดกลางนางรอง (หลังเดิม) ตำบลนางรอง อำเภอนางรอง
9. อุโบสถวัดชัยมงคล คุ้มระเบิก ตำบลประโคนชัย อำเภอประโคนชัย



อุโบสถวัดท่าเรือ



อุโบสถวัดหลักศิลา



อุโบสถวัดสระแก



อุโบสถวัดบรมคงคา

ภาพที่ 1.9 อุโบสถที่ทำการศึกษา



อุโบสถวัดมณีจันทร์



อุโบสถวัดหนองบัวเจ้าป่า



อุโบสถวัดขุนก้อง



อุโบสถวัดกลางนางรอง



อุโบสถวัดชัยมงคล

ภาพที่ 1.9 (ต่อ)



ภาพที่ 1.10 ที่ตั้งโดยสังเขปของอุโบสถพื้นถิ่นที่ควรค่าแก่การอนุรักษ์ในจังหวัดบุรีรัมย์

## คุณค่าของอุโบสถพื้นถิ่น

การแบ่งคุณค่ามรดกวัฒนธรรมที่ได้รับการยอมรับอย่างกว้างขวาง คือกฎบัตรเบอร์รา (The Burra Charter) ซึ่งร่างขึ้นโดย ICOMOS (International Council on Monuments and Sites) ประเทศออสเตรเลีย ในปี ค.ศ. 1981 โดยกฎบัตรเบอร์ราอธิบายว่าสถานที่ใด ๆ จะมียุทธศาสตร์คุณค่าทางด้านประวัติศาสตร์ก็ต่อเมื่อสถานที่นั้นมีอิทธิพล หรือได้รับอิทธิพลจากเหตุการณ์ และบุคคลในช่วงใดช่วงหนึ่งในประวัติศาสตร์ เป็นสถานที่ที่เกิดเหตุการณ์สำคัญ คุณค่าทางประวัติศาสตร์จะมีความเด่นชัดเมื่อหลักฐานที่เกี่ยวข้องกับเหตุการณ์ หรือบุคคลนั้นยังปรากฏอยู่ในพื้นที่ หรือสถานที่นั้นยังมีความสมบูรณ์อยู่ แต่บางครั้งสถานที่นั้นอาจเกี่ยวข้องกับเหตุการณ์สำคัญอย่างมากจนแม้ว่าจะมีการเปลี่ยนแปลงไปแล้วก็ตามก็ยังคงคุณค่าอยู่ได้ (ปริญญา ชูแก้ว. 2556 : 57) โดยปริญญา กัญญาจันฐิติ (2552 : 70-75) ได้แบ่งคุณค่าที่เกี่ยวข้องกับอาคารเก่า และชุมชนประวัติศาสตร์ออกเป็น 4 ด้าน คือ

**1. คุณค่าทางด้านสุนทรียภาพ (Aesthetic Value)** หมายถึง คุณค่าที่รับรู้จากประสาทสัมผัสทุกด้าน ได้แก่ รูปทรง ขนาด สี ผิวสัมผัส และวัสดุ ที่ประกอบขึ้นเป็นกายภาพของสถานที่ทางประวัติศาสตร์นั้น และยังครอบคลุมถึงสัมผัส กลิ่น และเสียงที่เกี่ยวข้องกับสถานที่ และการใช้สอยสถานที่นั้นด้วย คุณค่าทางด้านสุนทรียภาพนี้แบ่งคุณค่าออกเป็น 2 ด้าน คือ คุณค่าทางศิลปกรรม (Artistic Value) เช่น ความสวยงามของลวดลายตกแต่งบนอาคาร และคุณค่าทางสถาปัตยกรรม (Architectural Value) เช่น รูปทรงอาคารหรือรูปแบบโครงสร้างอาคารที่สวยงาม มีลักษณะเฉพาะ เป็นอาคารที่มีคุณค่าทางเศรษฐกิจที่สามารถนำมาปรับเปลี่ยนประโยชน์ใช้สอยสนองความต้องการของคนปัจจุบันได้

**2. คุณค่าทางด้านประวัติศาสตร์ (Historic Value)** เป็นพื้นฐานของคุณค่าในทุกด้าน สถานที่ใด ๆ จะมียุทธศาสตร์คุณค่าทางด้านประวัติศาสตร์ก็ต่อเมื่อสถานที่นั้นมีอิทธิพล หรือได้รับอิทธิพลจากเหตุการณ์ และบุคคลในช่วงใดช่วงหนึ่งในประวัติศาสตร์ เป็นสถานที่ที่เกิดเหตุการณ์สำคัญ คุณค่าทางประวัติศาสตร์จะมีความเด่นชัดเมื่อหลักฐานที่เกี่ยวข้องกับเหตุการณ์หรือบุคคลนั้นยังปรากฏอยู่ในพื้นที่ หรือสถานที่นั้นยังมีความสมบูรณ์อยู่ แต่บางครั้งสถานที่นั้นอาจเกี่ยวข้องกับเหตุการณ์สำคัญอย่างมากจนแม้ว่าจะมีการเปลี่ยนแปลงไปแล้วก็ตามก็ยังคงคุณค่าอยู่ได้

**3. คุณค่าทางด้านวิทยาศาสตร์ (Scientific Value)** หมายถึงคุณค่าทางด้านการศึกษาวิจัย (Research Value) คุณค่านี้ขึ้นอยู่กับความสำคัญของข้อมูลที่เกี่ยวข้องกับพื้นที่ ความหายาก และการที่สถานที่นั้นสามารถใช้เป็นแหล่งข้อมูลในอนาคตได้

**4. คุณค่าทางด้านสังคม (Social Value)** ครอบคลุมคุณค่าของสถานที่ในฐานะที่เป็นศูนย์กลางของจิตวิญญาณ ความเชื่อ การเมือง ชนชาติ หรือวัฒนธรรมของคนกลุ่มน้อย



หากพิจารณาตามเกณฑ์ของกฎบัตรเบอร์ธา สามารถระบุถึงคุณค่าของอุโบสถพื้นถิ่น ที่มีระดับของคุณค่าทั้งการมีคุณค่าที่ตัวสถาปัตยกรรมเอง การมีคุณค่าของการคงอยู่ในสังคมและวัฒนธรรมท้องถิ่น และการมีคุณค่าของการคงอยู่ในสภาพแวดล้อมธรรมชาติเฉพาะท้องถิ่น โดยสามารถประเมินคุณค่าของอุโบสถเป็น 4 ด้าน ดังนี้

**1. คุณค่าทางด้านสุนทรียภาพ** ในการก่อสร้างอุโบสถซึ่งเป็นเสมือนที่ประทับขององค์สัมมาสัมพุทธเจ้าตามคติความเชื่อของสังคมพุทธศาสนา ทำให้รูปแบบทางสถาปัตยกรรมและการตกแต่งประดับประดาทั้งภาพจิตรกรรมฝาผนัง ประติมากรรมปูนต้ำประดับหน้าบัน และส่วนประดับทางสถาปัตยกรรม เช่น ลวดลายแกะสลักส่วนประดับหลังคา โครงสร้างคาน ลวดลายบัวปูนปั้นกระทำด้วยความประณีตเท่าที่ชุมชนจะทำได้ในขณะนั้น อุโบสถจึงมีคุณค่าทางด้านศิลปกรรมและคุณค่าทางด้านสถาปัตยกรรมที่ส่งผลด้านสุนทรียภาพแสดงออกถึงความเรียบง่ายสงบ สมถะและควมมีอิสระ อันเป็นรากของงานสถาปัตยกรรมพื้นถิ่น

**2. คุณค่าทางด้านประวัติศาสตร์** อุโบสถเป็นตัวแทนของอาคารสำคัญที่มีส่วนเกี่ยวข้องกับคน ชุมชน และเหตุการณ์ถือเป็นประวัติศาสตร์สำคัญของชุมชนท้องถิ่นในช่วงสร้างบ้านแปงเมือง ก่อตั้งชุมชนตั้งวัดและสร้างอุโบสถ อุโบสถจึงถือเป็นสื่อที่แสดงความเป็นตัวตนและการรักษาความเป็นตัวเอง (Autonomy) ของคนในชุมชน

**3. คุณค่าทางวิทยาการและการศึกษา** ในการก่อสร้างอุโบสถซึ่งเป็นอาคารสาธารณะสำคัญของชุมชนต้องอาศัยภูมิปัญญาในการจัดหาวัสดุก่อสร้าง เทคนิคการก่อสร้างและทักษะเชิงช่างแขนงต่าง ๆ เช่น ช่างก่ออิฐ ช่างปูนปั้น ช่างไม้ ช่างชุบแต่้ม ช่างชุบน้ำปูน ทำให้รูปแบบทางสถาปัตยกรรมแสดงความเป็นของแท้ มีความหายากและเป็นตัวแทนของอุโบสถอีสานที่ยังคงหลงเหลืออยู่ในปัจจุบันที่ควรค่าแก่การเป็นแบบให้ศึกษาถึงวิทยาการเชิงช่างของบรรพชน

**4. คุณค่าทางด้านสังคม** ด้วยบรรพบุรุษของคนในท้องถิ่นมีส่วนร่วมต่อการสร้างบ้านแปงเมือง ตั้งชุมชน ตั้งวัดและสร้างอุโบสถ เพื่อเป็นจุดกำเนิดสงฆ์ในพิธีให้อุปสมบท ให้พระสงฆ์ได้ใช้ประกอบกิจของสงฆ์ ทำวัตรเช้า วัตรเย็น เป็นที่ประดิษฐานพระพุทธรูปอันเป็นพระประธานให้พุทธศาสนิกชนเข้าไปทำการสักการะ เป็นที่พึ่งทางจิตใจและจิตวิญญาณของคนในชุมชน อีกทั้งวัดยังมีบทบาทเป็นแหล่งประกอบกิจกรรมในวันสำคัญทางพุทธศาสนา กิจกรรมทางประเพณี เช่น วันสงกรานต์ วันเข้าพรรษา วันออกพรรษา วันลอยกระทง อีกทั้งเป็นแหล่งพักผ่อนหย่อนใจของชีวิตให้กับบรรพบุรุษที่ล่วงลับของคนในชุมชน วัดจึงเป็นศูนย์กลางของชุมชนที่สัมพันธ์กับวิถีชีวิตของคนในชุมชนตั้งแต่เกิดจนเสียชีวิต อุโบสถจึงเป็นสื่อแทนความผูกพันต่อท้องถิ่นและวัฒนธรรมท้องถิ่นของคนในชุมชน

## สรุป

อุโบสถพื้นถิ่นในจังหวัดบุรีรัมย์ เป็นมรดกแห่งผลิตผลทางวัฒนธรรม การก่อรูปของสถาปัตยกรรมสืบสายมาจากช่วงสร้างบ้านแปงเมืองจนกลายเป็นชุมชนถิ่นฐานมั่นคงเกิดจากภูมิปัญญาเชิงช่างที่แฝงด้วยคติความเชื่อและความศรัทธาในพระพุทธศาสนา พัฒนารูปแบบสถาปัตยกรรมตามเงื่อนไขแวดล้อม สะท้อนความเป็นมาด้านประวัติศาสตร์ การเมืองการปกครอง วิถีชีวิตและสุนทรียศาสตร์ของผู้คนในถิ่นฐานแต่ละช่วงเวลาของการสร้าง ยังหมายรวมถึงสะท้อนความรักความสามัคคีของชนในชุมชนได้เป็นอย่างดี ในพระไตรปิฎก พระวินัยของพระพุทธศาสนาได้ให้ความสำคัญของสีมามากกว่าอุโบสถ เพราะเป็นเครื่องกำหนดขอบเขตให้กับพื้นที่สำหรับใช้ทำสังฆกรรม มีขนาดพื้นที่เล็กที่สุด คือให้สามารถจุภิกษุได้ 21 รูปนั่งหัตถบาสนและขนาดใหญ่ที่สุดที่ยอมให้ คือไม่เกิน 3 โยชน์ สวนอุโบสถเป็นเพียงอาคารที่สร้างขึ้นครอบงบบนพื้นที่สีมาเพื่อใช้คุ้มแดดคุ้มฝนเท่านั้น แต่จากความเชื่อถือกันสืบมาว่าวัดเป็นที่อยู่ของพระรัตนตรัย คือ พระพุทธ พระธรรม พระสงฆ์ ดังนั้น การสร้างวัดจึงให้ความสำคัญและนิยมสร้างถาวรวัตถุสำหรับเป็นที่อยู่ของพระรัตนตรัยไว้ครบถ้วนทั้งอุโบสถ ศาลา กุฏิ

อุโบสถพื้นถิ่นที่พบในจังหวัดบุรีรัมย์ สามารถจำแนกรูปแบบตามลักษณะของผังพื้นที่ได้ 9 แบบ บางหลังมีอายุของอาคารมากกว่า 100 ปี อาคารแต่ละหลังเต็มเปี่ยมไปด้วยคุณค่าทางด้านสุนทรียภาพ คุณค่าทางด้านประวัติศาสตร์ท้องถิ่น คุณค่าทางวิทยาการและการศึกษา และคุณค่าทางด้านสังคม สมควรที่ชุมชนจะได้ร่วมกันอนุรักษ์รักษาไว้ให้เป็นมรดกทางวัฒนธรรมสืบไป

## คำถามท้ายบท

1. จากประวัติศาสตร์ของจังหวัดบุรีรัมย์ แสดงถึงการดำรงอยู่ ความเปลี่ยนแปลงทางสังคมวัฒนธรรมของกลุ่มชาติพันธุ์ต่าง ๆ นั้นมีผลต่อรูปแบบของอุโบสถพื้นถิ่นหรือสถาปัตยกรรมพื้นถิ่นประเภทอื่นอย่างไร

2. รูปแบบของการวางผังชุมชนในภาคอีสานมีลักษณะสำคัญแบบใด
3. สีมา สีมณฑริก และอุโบสถ ตามพระวินัยในพระไตรปิฎกมีความเกี่ยวเนื่องกันเช่นไร
4. สังฆกรรมตามพระวินัยในพระไตรปิฎก มีความสำคัญต่อการออกแบบอุโบสถเช่นไร
5. คติความเชื่อใดที่ส่งผลต่อการออกแบบ หรือรูปแบบของอุโบสถพื้นถิ่นในจังหวัด

บุรีรัมย์

6. รูปแบบของอุโบสถพื้นถิ่นในจังหวัดบุรีรัมย์ หากจำแนกตามผังพื้นของอาคารสามารถจำแนกได้กี่รูปแบบ
7. ภาพจิตรกรรมฝาผนังของอุโบสถพื้นถิ่น ถือว่าเป็นภาษาภาพที่มีการแสดงออกในลักษณะของภาพเหมือน ภาพสัญลักษณ์ หรือภาพนามธรรม
8. คุณค่าของอุโบสถพื้นถิ่น หากพิจารณาตามเกณฑ์ของกฎบัตรเบอร์ราที่เห็นได้อย่างเด่นชัดในด้านใดบ้าง