

## บทที่ 7

### วัฒนธรรมดนตรีกลุ่มอาเซียน

อาเซียน (ASEAN) เป็นดินแดนที่มีการปฏิสัมพันธ์กันทางวัฒนธรรมมายาวนาน ดังที่ได้ปรากฏจากหลักฐานการค้นคว้าทางประวัติศาสตร์ ตั้งแต่ร่องรอยอารยธรรมในอดีตจนกระทั่งถึงปัจจุบัน วัฒนธรรมประเพณีของแต่ละประเทศได้แสดงให้เห็นถึงลักษณะร่วมหรือความคล้ายคลึงกันมาจนอาจกล่าวได้ว่าเป็นวัฒนธรรมเดียวกัน และวัฒนธรรมดนตรีเป็นตัวอย่างของวัฒนธรรมที่แสดงให้เห็นถึงการปฏิสัมพันธ์กันทางวัฒนธรรมได้เป็นอย่างดี ไม่ว่าจะเป็นกลุ่มประเทศภาคพื้นทวีป (Mainland) หรือกลุ่มประเทศหมู่เกาะ (Islands) ซึ่งสามารถกล่าวถึงลักษณะทางวัฒนธรรมได้ดังนี้

1. วัฒนธรรมดนตรีกลุ่มประเทศภาคพื้นทวีป มีลักษณะทางวัฒนธรรมร่วมที่คล้ายคลึงกันเป็นอย่างยิ่ง ทั้งดนตรีที่เป็นแบบแผนหรือดนตรีประจำชาติ และดนตรีพื้นบ้านทั่วไป ตัวอย่างวัฒนธรรมดนตรีที่สำคัญคือ วงดนตรีปี่พาทย์หรือพิณพาทย์ เป็นต้น

2. วัฒนธรรมดนตรีกลุ่มประเทศหมู่เกาะ เป็นวัฒนธรรมที่ปรากฏให้เห็นถึงการแพร่กระจายทางวัฒนธรรม และการกลืนกลายทางวัฒนธรรมอย่างเด่นชัด วัฒนธรรมดนตรีที่สำคัญคือ การใช้เครื่องดนตรีประเภทฆ้อง โลหะทองเหลือง ซึ่งปรากฏอยู่ทั่วไปในดินแดนของกลุ่มประเทศหมู่เกาะนี้

ดังนั้นในบทนี้ผู้เขียนขอกกล่าวถึงวัฒนธรรมดนตรีกลุ่มประเทศภาคพื้นทวีปที่ได้ข้อมูลจากการศึกษาค้นคว้าและแปลเอกสารรายวิชาดนตรีเอเชียตะวันออกเฉียงใต้ (Southeast Asian Music) ระดับปริญญาโท นอกเหนือจากวัฒนธรรมดนตรีของไทย ซึ่งมีเนื้อหาสาระทางวัฒนธรรมดนตรีของแต่ละประเทศโดยสังเขปดังนี้

1. วัฒนธรรมดนตรีพม่า
2. วัฒนธรรมดนตรีลาว
3. วัฒนธรรมดนตรีกัมพูชา
4. วัฒนธรรมดนตรีเวียดนาม

## วัฒนธรรมดนตรีพม่า

พม่า (Myanmar) เป็นประเทศหนึ่งในกลุ่มเอเชียตะวันออกเฉียงใต้ ตั้งอยู่ทางทิศตะวันตกของประเทศไทย ประกอบด้วยกลุ่มชนหลายกลุ่มที่มีความเกี่ยวเนื่องทางวัฒนธรรมสูงซึ่งได้รับอิทธิพลทางวัฒนธรรมจากอินเดียและจีน อีกทั้งยังเป็นประเทศที่ปิดตนเองทำให้วัฒนธรรมดั้งเดิมไม่ถูกรบกวนด้วยอารยธรรมตะวันตก แต่ละกลุ่มชนในพม่าจะมีภาษา วัฒนธรรม ประเพณี ดนตรี และการแสดงที่แตกต่างกันไป กลุ่มชนที่สำคัญที่ผู้เขียนจะกล่าวถึงเพียงสามกลุ่มคือ ชนเผ่าคะฉิ่น (Kachin) อาศัยอยู่ทางภาคเหนือ ชนเผ่าฉาน (Shan) อาศัยอยู่ทางภาคตะวันออกเฉียงเหนือ และชนเผ่ากะเหรี่ยง (Karen) อาศัยอยู่ทางภาคตะวันออกเฉียงใต้

ชนเผ่าคะฉิ่นและกะเหรี่ยงจะนับถือศาสนาคริสต์นิกายโปรเตสแตนต์ หลังจากมีมิชชันนารีชาวอังกฤษเข้ามาเผยแพร่ศาสนา จึงได้รับอิทธิพลทางด้านวัฒนธรรมดนตรีจากแนวดนตรีดั้งเดิมประเภทเพลงสวดใน โบสถ์ และการผสมผสานแนวดนตรีของทั้งสองชนเผ่า ดนตรีที่ประกอบการเดินรำส่วนใหญ่จะใช้ฆ้องหวะจากฆ้อง (Gong) ซึ่งจะสังเกตได้ว่าฆ้องที่มีใช้ในแถบเอเชียตะวันออกเฉียงใต้ส่วนใหญ่เป็นฆ้องที่มีปุ่มและแผ่นแบนออกให้เสียงสดใส รูปแบบของฆ้องที่ถูกใช้ประกอบการเดินรำนี้โดยทั่วไปจะไม่เป็นทำนอง แต่จะตีให้ฆ้องหว่า ๆ หลาย ๆ ครั้ง เหมือนที่ใช้กันทั่วไปในแถบเอเชียตะวันออกเฉียงใต้และในฟิลิปปินส์ และบางครั้งมีการเป่าขลุ่ย (Palwei) บรรเลงประกอบ

ส่วนชนเผ่าฉานจะนับถือพุทธศาสนาตั้งแต่แรกเริ่ม ได้รับการสืบทอดวัฒนธรรมดนตรีสำหรับการขับร้องและดนตรีสำหรับการเดินรำ ซึ่งเป็นแนวดนตรีที่นิยมของชนเผ่ามาตั้งแต่ดั้งเดิม และจะใช้ฆ้องมีปุ่มซึ่งเป็นเครื่องดนตรีที่แพร่หลายในแถบเอเชียตะวันออกเฉียงใต้มาเล่นประกอบการแสดง นอกจากนี้พม่ายังประกอบด้วยชาวเขาเผ่าต่าง ๆ อีกหลายเผ่า เช่น ทางภาคตะวันออกเฉียงใต้มีชนเผ่ายะไข่ (Yahkaing) นับถือศาสนาอิสลาม แนวดนตรีจะคล้ายกับดนตรีของพม่าแต่จะใช้กลอง (Hpa-Si) และปี่ลั่นคู่ (Hne) ที่นิยมนำมาเล่น

สำหรับเครื่องดนตรีและระบบเสียงดนตรีของพม่าได้รับผลกระทบจากระบบดนตรีของประเทศเพื่อนบ้าน เช่น ไทย เขมร ลาว แต่ถึงอย่างไรก็ยังคงมีความแตกต่างในด้านของเครื่องดนตรี ระบบเสียงดนตรี เครื่องดนตรีที่สามารถนำมาเปรียบเทียบได้ชนิดหนึ่ง คือ ฆ้องมีปุ่มซึ่งมีใช้อยู่ทั่วไปในเอเชียตะวันออกเฉียงใต้ด้วยวิธีการแพร่กระจาย หรืออีกกรณีหนึ่งอาจจะเกิดขึ้นเนื่องจากบรรพบุรุษในแถบที่มีฆ้องใช้นั้นเป็นช่างตีเหล็กที่มีฝีมือ ซึ่งประชาชนที่อาศัยอยู่ทางตอนเหนือของพม่าค่อนข้างเห็นได้ชัดเจนถึงร่องรอยของบรรพบุรุษชาวคะฉิ่นที่เป็นช่างตีเหล็กมาก่อน อีกทั้งยังคล้าย ๆ กับเครื่องดนตรีที่พบในประเทศที่อยู่ทางตอนใต้ของเอเชียตะวันออกเฉียงใต้ เช่น แถบกลุ่ม

แม่น้ำอิระวดีในพม่า ลุ่มแม่น้ำโขงในลาว กัมพูชา ลุ่มแม่น้ำในไทย และชาว บาหลิ ในอิน โดนิเซีย ต่างก็ใช้ฆ้องร่วมกับเครื่องดนตรีชนิดอื่น ๆ เช่น ระนาด ขลุ่ย ปี่ กลอง หรือเครื่องสาย

เรื่องของบทบาทหน้าที่ที่มีร่วมกันก็คือ หน้าที่ในการประกอบการแสดงและพิธีกรรม ที่มีความเหมือนกันของวงดนตรีเอเชียตะวันออกเฉียงใต้ ซึ่งถือเป็นโครงสร้างโดยทั่วไปของดนตรีในแถบภูมิภาคนี้ วงดนตรีจะมีตัวกำหนดโครงสร้างที่สำคัญก็คือรูปแบบของจังหวะที่เล่นด้วยกลองและฉิ่ง โดยจังหวะส่วนใหญ่จะมี 4 เคาะในหนึ่งห้องเสมอ และจะใช้จังหวะเดียวตลอดไป สำหรับจังหวะเมื่อเพลงจะจบนั้นจะต้องจบพร้อมเพลงที่ทั้งกลองและฉิ่งจะต้องยึดจังหวะให้ซ้าลง

### 1. วงดนตรีและเครื่องดนตรี

นักฎีกา สุนทรชนผล (2557 : 91-92) กล่าวถึงดนตรีพม่าไว้ว่า เอกสารที่มีการบันทึกเรื่องราวของดนตรีพม่าคือพงศาวดารจีนสมัยราชวงศ์ถัง บันทึกว่าราชสำนักพยูได้ส่งนักดนตรีและการแสดงไปแสดง ณ ราชสำนักจีน ปีคริสตศักราช 800 (พุทธศักราช 1343) ในชุดการแสดงนั้นมีเครื่องดนตรีถึง 14 ชนิด ลักษณะของเครื่องดนตรีที่บันทึกสอดคล้องกับลักษณะของเครื่องดนตรีในปัจจุบัน พงศาวดารดังกล่าวยังระบุชื่อพิณ 2 ชนิด คือ ซองก๊อก (Saung-Gauk) อีกชนิดหนึ่งน่าจะเป็นมียอง (Mi-Gyaung) จะเข้ที่มีหัวคล้ายระเข้จริง ๆ และไม่มีเครื่องดนตรีอื่นในบันทึกที่แสดงว่าคล้ายกับเครื่องดนตรีสำหรับบรรเลงนอกอาคารอย่างในปัจจุบัน เหตุที่เป็นเช่นนี้มีความเป็นไปได้ 2 กรณีคือ สมันนั้นไม่มีเครื่องดนตรีแบบปัจจุบัน หรือไม่มีแล้ว แต่ราชสำนักไม่เห็นสมควรที่จะส่งไปแสดง (Becker. 1967, 1980) เครื่องดนตรีพม่าที่เคยมีในอดีตแต่ปัจจุบันแทบไม่มีใครรู้จัก ได้แก่ ตะยอ (Ta-Yaw) ในปัจจุบันถูกแทนที่ด้วยไวโอลิน หรือแคนที่เรียกว่า ฮยีน (Hnayin) ที่ไม่มีใครรู้จัก เครื่องดนตรีอีกชนิดหนึ่งที่สูญไปแล้วคือ สันตะยา (Santaya) ที่ปัจจุบันเรียกว่าเปียน ส่วนมียองไม่มีใช้ในพม่าแล้ว แต่ชาวมัญญในพม่ายังใช้กันอยู่ (Garfias. 1985)

ดังที่ได้กล่าวมาแล้ว เครื่องดนตรีพม่ามีความหลากหลายตามกลุ่มชนที่เกิดจากการถ่ายทอดทางวัฒนธรรมของประเทศใกล้เคียงและเกิดการพัฒนาเป็นของตนเอง จึงมีลักษณะคล้ายคลึงกับประเทศในแถบเอเชียตะวันออกเฉียงใต้ ได้แก่ ฆ้องมีปุม ระนาด ขลุ่ย ปี่ เครื่องสาย และกลองต่าง ๆ ซึ่งการแบ่งเครื่องดนตรีพม่าไม่แบ่งออกเป็นประเภทต่าง ๆ ตามอย่างสากลแต่จะแบ่งตามเสียงดั้งเดิมของเครื่องดนตรี ซึ่งจะขอกกล่าวถึงวงดนตรีและเครื่องดนตรีพม่าดังต่อไปนี้

#### 1.1 วงชายวาย (Hsaing-Waing)

เป็นวงดนตรีขนาดใหญ่ (ดังแสดงในภาพประกอบ 7.1) ลักษณะและโอกาสที่ใช้พบได้จากการบรรเลงต้อนรับแขกบ้านแขกเมือง รวมถึงบรรเลงในพิธีการและพิธีกรรมทางศาสนาและเทศกาลต่าง ๆ เครื่องดนตรีที่ใช้บรรเลงในลักษณะของวงชายวายจัดได้หลายลักษณะแต่ถ้าจัดแบบเต็มวงจะประกอบด้วยเครื่องดนตรีดังนี้



ภาพประกอบ 7.1 “วงชาวยาย (Hsaing-Waing)”

ที่มา (<http://channelmandalay.com/culture.html>, 19 พฤศจิกายน 2559)



ภาพประกอบ 7.2 “ปัดตววย (Patt-Waing)”

ที่มา ([http://paingtech.blogspot.com/2016/06/music-of-myanmar\\_30.html](http://paingtech.blogspot.com/2016/06/music-of-myanmar_30.html), 19 พฤศจิกายน 2559)

1.1.1 ปัดตววย (Patt-Waing) หรือเปิงมางพม่า (กลองวง) ปรับเสียงเรียงลำดับสูงต่ำตามบันไดเสียงที่เหมาะสม (เกิดเสียงไม้มากกว่า 3 ช่วงทบ) เทียบเสียงด้วยข้าวบดสุกแบบไทย ประกอบด้วยกลองสองหน้าจำนวน 21 ลูก มีขนาดตั้งแต่ 12 - 40 เซนติเมตร แขนงไว้ในคอกรูปโค้งสูงประมาณ 1 เมตร ทำด้วยไม้แกะสลักประดับกระจกลายทอง ทำหน้าที่บรรเลงทำนองเพลงซึ่งเป็นคุณสมบัติเฉพาะของปัดตววย (ดังแสดงในภาพประกอบ 7.2)

1.1.2 จีวาย (Kyi-Waing) หรือฆ้องวงพม่าเป็นเครื่องดนตรีประเภทเดียวกับฆ้องวงของไทย เพียงแต่ร้านฆ้องทำด้วยไม้ปิดทองประดับกระจกลายเช่นเดียวกับฆ้องชาวยุคหนึ่งมี 21 ลูก โดยเรียงลูกฆ้องตามแนวนอนและตั้งขึ้นทั้งสองข้างคล้ายรูปเกือกม้า ภาษาถิ่นบางที่ก็เรียกว่า จินอง ทำหน้าที่บรรเลงทำนองเพลง (ดังแสดงในภาพประกอบ 7.3)



ภาพประกอบ 7.3 จีวาย (Kyi-Waing)

ที่มา (สมชาย รัศมี. 2554 : 8)

1.1.3 มองชาย (Maung-Zaing) หรือฆ้องรางซุด เป็นเครื่องดนตรีที่ประกอบด้วยฆ้องปทุมขนาดต่าง ๆ กันแขวนไว้กับรางที่เป็นกรอบไม้ตรง ๆ รูปสี่เหลี่ยม ไม่มีการประดับตกแต่งอย่างจีวาย มองชายมีลูกฆ้องทั้งสิ้น 18-19 ลูก เรียงกันเป็น 5 แถว รางฆ้องจะวางราบกับพื้น ยกเว้นกรอบที่บรรจุฆ้องลูกใหญ่ซุดที่เสียงต่ำที่สุดจะวางพียงไว้กับจีวายเมื่อออกแสดง มองชายเป็นเครื่องดนตรีที่ปรับปรุงขึ้นมาใหม่ในราวปีคริสตศักราช 1920-1930 (ดังแสดงในภาพประกอบ 7.4)



ภาพประกอบ 7.4 มองชาย (Maung-Zaing)

ที่มา (ดนตรีอาเซียน. 2557 : 95)

1.1.4 หุเน, เน (Hne) เป็นเครื่องดนตรีประเภทเป่าลิ้นคู่ (Double Reed Aerophone) รูปทรงกรวยปากผาย มีลำโพงโลหะครอบต่อจากส่วนปลายแต่ปากลำโพงไม่บานกว้างเช่นเดียวกับปี่มอญ (ดังแสดงในภาพประกอบ 7.5)



### ภาพประกอบ 7.5 หุเน, เน (Hne)

ที่มา (ธงรบ ขุนสงคราม. 19 พฤศจิกายน 2559 : อัดสำเนา)

#### เครื่องประกอบจังหวะที่สำคัญ ได้แก่

1.1.5 ซ็อก ลอน บัต (Chauk Lon Bat) หรือกลองสองหน้า ที่จัดไว้เป็นชุด ๆ หนึ่งมีกลอง 6 ลูก โดยทั้งชุดมีผู้บรรเลงคนเดียว ใช้ตีเป็นรูปแบบกระสวนจังหวะตามทำนองเพลง แต่ละชุดประกอบด้วย ซาห์กุน (Sahkun) กลองสองหน้าคล้ายกับตะโพนไทย 4 ใบ และปัดมา (Pat-Ma) กลองขนาดใหญ่แวนบนราว 2 ลูก

1.1.6 บี้ออก (Byauk) หรือเกราะไม้

1.1.7 วาเล็ดก๊อก (Walet-Kok) หรือกรับไม้ไผ่ ยาวประมาณ 150 เซนติเมตร

1.1.8 ยักวิน (Yagwin) หรือฉาบใหญ่ เส้นผ่าศูนย์กลาง 30 เซนติเมตร

1.1.9 ซิ (Si) หรือฉิ่ง ในการบรรเลงจะตีเสียงฉิ่งอย่างเดียวไม่มีเสียงฉาบ

1.1.10 ม็อง (Maung) หรือฆ้องโหม่ง เป็นฆ้องมีปทุมขนาดใหญ่ 2 ใบ แวนแนวตั้ง

และกลองขนาดต่าง ๆ กัน ใช้ตีประกอบบทเพลงเฉพาะกรณีหรือในโอกาสต่างกัน

นักฎีกา สุนทรชนผล (2557 : 96-97) ได้กล่าวเพิ่มเติมอีกว่า วงชาวยวยยังใช้บรรเลงประกอบการละครและการแสดงต่าง ๆ เกือบทุกประเภท ในการบรรเลงประกอบละครอาจจะบรรเลงเพลงพิเศษขนาดเล็กที่เหมาะสมกับเหตุการณ์หรือเฉพาะตัวละคร นอกจากนี้ยังมีเพลงที่ใช้ในพิธีกรรมทางวิญญาณที่เรียกว่า นัตพเว (Nat-Pwe) เป็นเพลงชุดรวม 37 เพลง แต่ละเพลงสำหรับเทพแต่ละองค์ ผิดแต่ละตน ซึ่งบทเหล่านี้เป็นที่เข้าใจและรู้ความหมายกันดีในหมู่ชนชาวยวย และบทเพลงอีกประเภทหนึ่งที่เป็นวัฒนธรรมของพม่าก็คือ นาราไลกา (Nara Lei Hka) ที่รวบรวมขึ้นในศตวรรษที่ 17 ประกอบด้วยเพลงพิธีกรรมทางศาสนา 37 เพลง และเพลงสำหรับดวงวิญญาณบรรพบุรุษพม่า เรียกว่า นัต (Nat) ที่เกี่ยวข้องกันอีก 37 เพลง

นอกจากวงชาวยวยจะเป็นวงดนตรีที่ใหญ่ที่สุดและสำคัญที่สุดของพม่าก็ตาม แต่ยังมีวงดนตรีอื่น ๆ อีกที่เรียกชื่อตามชนิดของกลองที่นำมาใช้ เพราะกลองแต่ละชนิดจะทำหน้าที่เฉพาะที่เหมาะสมกับกาลเทศะดังนี้

### 1.2 วงสี่ดอ (Si-Daw)

เป็นวงดนตรีที่มีกลองเป็นหลักที่มีชื่อเรียกว่า “Si-Daw” เป็นกลองสองหน้า 1 คู่ ขนาดหน้ากว้าง 60 เซนติเมตร ตัวกลองยาว 120 เซนติเมตร รู้จักกันในนามกลองหลวง (Royal Drum) ใช้บรรเลงเฉพาะในงานพิธีหลวงครั้งอดีต ก่อนที่อังกฤษจะเข้ายึดครองพม่าเป็นเมืองขึ้น (กลางปีศตวรรษที่ 19) ปัจจุบันใช้บรรเลงในงานพิธีเฉลิมฉลองที่สำคัญเท่านั้น โดยบรรเลงร่วมกับเครื่องเป่าคําเนินทำนองคือ ปี่เน มองชาย และเครื่องประกอบจังหวะ ชักวิน

### 1.3 วงบองจี (Bon-Gyi)

เป็นวงดนตรีที่มีกลองเป็นหลักที่มีชื่อเรียกว่า “Bon-Gyi” เป็นกลองสองหน้าขนาดใหญ่ มีความยาวประมาณ 1 เมตร แขนงค้องคองของผู้บรรเลงโดยใช้มือตีทั้งสองข้าง นิยมเล่นเป็นคู่ในเทศกาลการปลุกข้าวหรือฉลองพระเจดีย์ บรรเลงร่วมกับเครื่องเป่าคือ ปี่เน และเครื่องประกอบจังหวะ ชักวิน และวาเล็ดก๊อก หรือประกอบวงชาวยาย

### 1.4 วงโอซี (O-Zi)

เป็นวงดนตรีที่มีกลองเป็นหลักที่มีชื่อเรียกว่า “O-Zi” คล้ายกับกลองยาวของไทย แขนงไขว้บาด้านข้างลำตัวของผู้เล่น ปกติใช้ตีพร้อมกันหลาย ๆ ลูก ร่วมกับการเป่าขลุ่ยหรือปี่เน ในขบวนแห่ฉลองพระเจดีย์

### 1.5 วงโดบัต (Do-Bat)

เป็นวงดนตรีที่มีกลองเป็นหลักที่มีชื่อเรียกว่า “Do-Bat” คล้ายกับกลองสองหน้าของไทย มีหลายขนาด นับเป็นวงดนตรีชนบทที่พบโดยทั่วไป ใช้บรรเลงในพิธีกรรมทางศาสนา ขบวนแห่เพื่อบอกบุญ หรืองานเทศกาลต่าง ๆ บรรเลงร่วมกับเครื่องเป่าคือ ปี่เน และเครื่องประกอบจังหวะ ชักวิน และวาเล็ดก๊อก

### 1.6 วงบยอ (Byaw)

เป็นวงดนตรีที่มีกลองเป็นหลักที่มีชื่อเรียกว่า “Byaw” เป็นกลองสองหน้าขนาดใหญ่ ตีด้วยไม้ (คล้ายกลองเพลของไทย) ใช้เป็นสัญญาณเมื่อมีการให้ทาน ลงแขกคํานา หรือเวลาข้าวออกรวง โดยบรรเลงร่วมกับปี่เน จิวาย และเครื่องประกอบจังหวะ ชักวิน และวาเล็ดก๊อก

นอกจากนี้ยังมีเครื่องดนตรีที่มีบทบาทสำคัญ คือ

### 1.5 ซองก๊อก (Saung-Gauk)

ซองก๊อกหรือมีชื่อเรียกว่า “พินพม่า” เป็นเครื่องสายประเภทดีด จัดอยู่ในประเภท Bowed Harp ในประเทศพม่ามี 2 ชนิดคือ ชนิดที่เกิดจากภูมิปัญญาของชนเผ่ามอญและกะเหรี่ยงที่อาศัยอยู่ทางชายแดนไทยพม่า ส่วนอีกชนิดหนึ่งมีใช้ในราชสำนักพม่า เป็นชนิดที่มีการพัฒนาจนมีความงามวิจิตรบรรจง ตกแต่งด้วยกระจกสี และปิดทองอย่างศิลปะพม่ามอญ (ดังแสดงในภาพประกอบ 7.6)



ภาพประกอบ 7.6 “ซอังก๊อ๊ก (Saung-Gauk)”

ที่มา ([http://www.wikiwand.com/en/Music\\_of\\_Myanmar](http://www.wikiwand.com/en/Music_of_Myanmar), 19 พฤศจิกายน 2559)

ซอังก๊อ๊กมีรูปร่างโค้งงอนมี 14 สาย ทำด้วยไหมดิบพันด้วยมือ (ปัจจุบันใช้ในลอนสีแดง) สายของซอังก๊อ๊กจะผูกติดกับเชือกที่พันไขว้ไว้กับคันทวนด้วยเงื่อนปมพิเศษ และตั้งสาย 5-7 เสียง สามารถเลื่อนให้ตึงหย่อนเป็นการปรับระดับเสียงเพื่อเปลี่ยนสำเนียงได้ด้วยการหมุนหรือเลื่อน ขึ้นลงเล็กน้อย นักวิชาการบางท่านอ้างว่าพิณชนิดนี้มีความสัมพันธ์กับฮาร์พของชาวเมโสโปเตเมีย และพงสาวดารพม่าได้กล่าวถึงพิณฮาร์พที่เมืองพุกาม (Pagan) มีหลักฐานว่าได้รับอิทธิพลจากอินเดียในช่วงศตวรรษที่ 11-12 (นัฏฐิกา สุนทรชนผล. 2557 : 95)



ภาพประกอบ 7.7 “ปัตตาลา (Pat-Tala)”

ที่มา (<https://www.dreamstime.com/closeup-photo-xylophone-myanmar-traditional-musical-instrument-image108501408>, 19 พฤศจิกายน 2559)



### 1.6 ปัตตالا (Pat-Tala)

ปัตตalah หรือระนาดพม่า (ดังแสดงในภาพประกอบ 7.7) เป็นเครื่องตีที่ทำจากไม้ มีลูกกระนาค 24 ลูกให้ระดับเสียง 7 เสียง คล้ายกับระนาดเอกของไทย และกัมบัง (Gambang) ของชาวสามารถเล่นได้ทั้งบรรเลงเดี่ยว และประกอบการขับร้อง หรือเป่าขลุ่ย (Palwei)



ภาพประกอบ 7.8 “มียอง (Mi-Gyaung)”

ที่มา (<https://www.flickr.com/photos/14669732@N07/5344907541>, 19 พฤศจิกายน 2559)

### 1.7 มียอง (Mi-Gyaung)

มียองหรือจะเข้พม่า (ดังแสดงในภาพประกอบ 7.8) เป็นเครื่องสายประเภทดีด จัดอยู่ในประเภท Floor Zither มีลักษณะตัวยาวรูปกระเช้ เสียงเกิดจากการดีดสายโลหะ 3 สายที่พาดผ่านนม (ที่รองสาย) ประมาณ 8-10 อัน สามารถเคลื่อนย้ายได้ เครื่องดนตรีประเภทนี้จะพบเห็นได้ทั่วไปในเอเชียตะวันออกเฉียงใต้ และมีใช้ในกลุ่มชาติมอญที่อาศัยอยู่ทางตอนใต้ของพม่าพูดภาษากลุ่มมอญ-เขมร เหมือนคนเขมรและคนไทยบางเผ่า

## 2. หลักการทางดนตรี

นักฐิติกา สุนทรชนผล (2557 : 100-101) กล่าวว่าไว้ว่ามีข้อเขียนเกี่ยวกับทฤษฎีดนตรีของพม่าอยู่เพียงเล็กน้อย เนื่องจากการสืบทอดดนตรีด้วยวิธีมุขปาฐะ (Oral Tradition) นักดนตรีจึงเรียนการปฏิบัติมากกว่าทฤษฎี อาจกล่าวได้ว่าระบบเสียงของดนตรีพม่าเป็นแบบ 7 เสียง แต่ละเสียงจะมีชื่อประจำเป็นชื่อสัตว์และมีชื่อที่ตั้งตามสมัยนิยมมีอยู่ 4 เสียง คือ 1) Hnyin-Lon 2) Auk-Pyan 3) Pale และ 4) Myin-Zain โดยผู้ที่กำหนดชื่อคือ “U Khin Zaw” เป็นนักดนตรีชาวพม่า ทั้งนี้บทเพลงทุกเพลงจะขึ้นอยู่กับเสียงทั้ง 7 เสียงนี้เป็นสำคัญ อย่างไรก็ตามมีข้อยกเว้นสำหรับเพลงร้องที่ไม่จำเป็นต้องร้องให้ตรงเสียงดนตรีแต่อาจจะมีการปรับเพื่อให้เหมาะสมกับเครื่องดนตรีและวงที่นำมาบรรเลงได้ เช่น ระบบเสียงใช้กับเครื่องดนตรีวงชาวยายหรือวงดนตรีพื้นบ้าน และระบบเสียงที่ใช้สำหรับบรรเลงพิณซอซกหรือปัตตالا นอกจากนี้ยังมีระบบเสียงของตะวันตกที่เป็นที่ยอมรับให้นำมาบรรเลงบทเพลงพม่า แต่ยังมีสิ่งต่างจากวัฒนธรรมดนตรีอื่นก็คือ การเรียงเสียงในบันไดเสียงพม่าที่เป็นการเรียงเสียงจากสูงไปหาต่ำ (Descending) และชื่อของตัวโน้ตแต่ละตัวนำมาจากเสียงของปีเนที่เป็นเสียงตายตัว (ดังแสดงในตารางประกอบ 7.1)

### ตารางประกอบ 7.1 ระดับเสียงของปีเน (Hne)

1 (Tonic)	Than Hman	correct sound	รูที่ 1
7	Hnapauk	second hole	รูที่ 2
6	Thon-Bauk	third hole	รูที่ 3
5	Lei-Bauk	fourth hole	รูที่ 4
4	Nga-Bauk	fifth hole	รูที่ 5
3	Chauk-Bauk	sixth hole	รูที่ 6
2	Hkun-Nathan-Gyi	great 7 song	รูที่ 7

ที่มา (ชรบ ขุนสงคราม. 2559 ; อ้างจาก คนตรีอาเซียน. 2557 : 101)

ความโดดเด่นของรูปแบบทำนองและระดับเสียงของคนตรีพม่าจะเปลี่ยนไปตามกลุ่มเสียงที่ถูกระบุคกลุ่มเสียงไว้อย่างเจาะจง (ดังแสดงในตารางประกอบ 7.2) ชื่อของบทเพลงอาจจะไม่สอดคล้องกับความหมายของเพลงและอาจใช้ได้หลายความหมาย เช่น Kyo (Mode 1) มีสองความหมายคือ (1) บทเพลงที่มีโครงสร้างแบบซ้ำไปซ้ำมา ( a b b c c ) และ (2) ใช้เรียกกลุ่มเพลงที่มีลักษณะบทประพันธ์เหมือนกับ Yo-Daya (Mode 3) สื่อถึงรูปแบบการประพันธ์แบบไม่ซ้ำบรรทัด

### ตารางประกอบ 7.2 บทเพลงตามกลุ่มเสียงสำเนียง (Mode)

Mode	ชื่อกลุ่มเสียง	ชื่อเพลง	ลักษณะที่ใช้
1	Hyin-Lon (ซ้าง)	Kyo, Thachin-Gan Bwe	ทำนองสั้น ๆ เสียงต่ำ ( C E F G B ) สำหรับพระราชพิธีเห่เรือ
2	Auk-Pyan (นกกาเหว่า)	Pay-Pyo, Lei-Dwei Than-Gat, Law-Ka-Nat-Than	เพลงร้องรื่นเริงพื้นเมือง
3	Pale (นกกระเรียน)	Yo-daya, Baw-Le Than-Zain, Talaing, Mon	ทำนองไม่ซ้ำซ้อน (นำมาจากสยาม) ( C D E G A ) คำร้องใช้ภาษาพม่า
4	Myin-Zain (แพะ)	Dein-Than, Tei-Dat Shit-Hse-Baw	ใช้ในพิธีกรรม บูชาสิ่งศักดิ์สิทธิ์ วิญญาณ

ที่มา (ชรบ ขุนสงคราม. 2559 ; อ้างจาก มองดนตรีในภาคพื้นเอเชียอาคเนย์. 2541 : 51)

หรืออีกแบบหนึ่งใช้เรียกกลุ่มเพลงที่เชื่อว่านำทำนองมาจากไทยเมื่อสิ้นศตวรรษที่ 18 ซึ่งถือว่าเป็นกลุ่มเพลงที่ใหญ่ที่สุดของพม่า กลุ่มเสียงที่ 4 Dein-than กลุ่มนี้เป็นเพลงที่ใช้ในพิธีบวงสรวงของพม่า กลุ่มเสียงที่ 3 Mon และ Talaing เป็นชื่อเพลงที่ตั้งตามชื่อชนเผ่ามอญที่อาศัยอยู่ทางใต้ของพม่าและใช้ภาษามอญ-เขมรเหมือนคนกัมพูชา

นอกจากนี้ นักฎีกา สุนทรชนผล (2557 : 102) ได้กล่าวเพิ่มเติมอีกว่า ระบบเสียงของคนตรีพม่าประกอบด้วยเสียง 7 เสียง แต่คนตรีพม่าเลือกใช้เพียง 5 เสียงในระบบ Pentatonic เป็นส่วนมาก และใช้เสียงที่เหลือเป็นเสียงจรตามความจำเป็น การตั้งเสียงของปี่ตวยและซองก็อกที่ต่างกัน เป็นการขึ้นเสียงหลักที่แสดงให้เห็นถึงกลุ่มเสียงหลักกับกลุ่มเสียงรองได้เป็นอย่างดี เครื่องดนตรีทั้งสองนี้ต้องตั้งเสียงใหม่ทุกครั้งที่เปลี่ยนบันไดเสียง แต่อย่างไรก็ตาม ปี่ตวยสามารถรักษาส່วนของเสียงไว้ได้เพราะมีครบ 7 เสียง ซึ่งใช้กับทุกบันไดเสียงได้แต่ต้องปรับช่วงของเสียงต่ำที่มีเพียง 5 เสียงเสียใหม่

สำหรับเครื่องดนตรีอื่น ๆ เช่น ปี่ตลาลา จีวาย และมองชาย ไม่จำเป็นต้องขึ้นเสียงใหม่ เพราะมีครบ 7 เสียงให้เลือกเล่นอยู่แล้ว นักดนตรีสามารถเลือกเล่นเพียง 5 เสียงให้เข้ากับลีลาของปี่ตวยและซองก็อกได้ โดยเลือกเล่น 5 เสียงจากเสียงต่ำ และอีก 7 เสียงในกลุ่มเสียงสูงเพื่อใช้เป็นเสียงจร (Passing Tone) และนี่คือเหตุผลที่ระนาดพม่าต้องตีแยกมือ ไม่ตีคู่แปดเหมือนกับระนาดไทย แม้ว่าจะรับเอาคนตรีไปจากไทยก็ตาม

การบรรเลงดนตรีของพม่าต่างจากไทย แต่ก็มีการใช้โน้ตเพลง การนับห้องคู่ โครงสร้างการบรรเลง มีเพลงอย่างเพลงเถา เพลงหน้าพาทย์และเพลงพื้นบ้าน ที่ใช้บรรเลงประกอบกิจกรรมต่าง ๆ อย่างของไทย แต่มีข้อที่ต่างกันดังนี้ (ดังแสดงในตารางประกอบ 7.3)

ตารางประกอบ 7.3 เปรียบเทียบลักษณะทางดนตรีพม่ากับไทย

พม่า	ไทย
ใช้เพลงกลองเป็นหลัก (ปี่ตวยเป็นหลักของวง)	มีเพลงกลองน้อยมาก ใช้ระนาดและฆ้องเป็นหลักของวง
ลีลากลุ่มเล็กมาก เสียงสูง	บรรเลงไปเรื่อย ๆ และมีหลายรส
เน้นเสียงโลหะและเครื่องหนัง	เน้นเสียงเครื่องตีบรรเลงทำนอง
มีการตั้งระบบเสียงใหม่	มีการเปลี่ยนเสียง แต่ไม่เปลี่ยนระบบเสียง

ที่มา (ธงรบ ขุนสงคราม. 2559 ; อ้างจาก มองดนตรีในภาคพื้นเอเชียอาคเนย์. 2541 : 63)

### 3. บทบาทหน้าที่ของวงดนตรี

ในบรรดางานดนตรีที่ใช้บรรเลงประกอบพิธีกรรมหรือบรรเลงกลางแจ้ง พบว่าส่วนใหญ่ วงดนตรีจะมีกลองตีประกอบแทบทั้งสิ้น ซึ่งกลองแต่ละชนิดก็จะมีรูปแบบจังหวะและหน้าที่ที่แตกต่างกันไป อาจจะตีเพียงลำพังหรือตีประกอบเครื่องดนตรีชนิดอื่น ๆ

วงดนตรีพื้นบ้านของพม่าส่วนใหญ่จะเป็นเครื่องเคาะที่ใช้ประกอบการแสดง งานเทศกาลเกี่ยวกับการเกษตร การเฉลิมฉลอง ซึ่งเป็นที่รู้จักและใช้กัน โดยทั่วไปในพม่า แต่ไม่มีการแบ่งแยกการใช้ระหว่างคนรวยคนจน คนมีการศึกษาหรือสถานะทางสังคม ซึ่งต่างก็ใช้ดนตรีร่วมกัน แต่ถึงอย่างไรก็ตาม วงดนตรีพื้นบ้านที่ทำให้เสียงนุ่มนวลก็ยังแผ่กระจายออกไปเป็นส่วนน้อยไม่เหมือนกับวงชาวยาย

### 4. ดนตรีในฐานะที่เกี่ยวข้องกับการสร้างสรรค์

ดนตรีพม่าบางส่วนได้รับจากไทย ทำให้ระบบเสียงของพม่า “Pale” ไม่ต่างจากไทยมากนัก ซึ่งถ้าฟังแล้วอาจเดาว่าเป็นเพลงไทย มีทางซอซึงทางทึมทั้งที่พม่าได้รับอิทธิพลระบบเสียงอย่างอินเดียโบราณ มีการปรับระบบเสียงในเครื่องดนตรีและบทเพลงที่ต่างกัน มีอยู่ 4 Mode หลัก มีหน้าที่ต่างกัน ศึกษาได้จากการเรียกชื่อจะบอกทั้งจังหวะและเสียง นอกจากนี้ยังมีซอซึงเครื่องดนตรีอันเป็นเอกลักษณ์ของพม่า สามารถปรับระบบเสียงบรรเลงร่วมกับวงปี่พาทย์ มีการประกวดแข่งขันเพื่อลดช่องว่างระหว่างสังคม และบ่งบอกถึงสถานะทางสังคมทั้งของผู้ฟังและผู้บรรเลงด้วย

ดนตรีพม่าในปัจจุบันค่อนข้างพัฒนาได้อย่างอิสระ และนักดนตรีพม่าบางคนพยายามที่จะลดความเป็นพม่าลงไปสู่ความเป็นตะวันตก จึงเกิดดนตรีรูปแบบใหม่ ๆ เช่น บทเพลงที่ใช้บรรเลงในวงชาวยาย และในการเล่นซอซึง ซึ่งได้มีการประพันธ์เพลงที่สามารถเล่นได้ทั้งสองวง โดยมีการบันทึกเพลงตามแบบสมัยใหม่ อีกทั้งยังมีการรักษาดนตรีเอาไว้ในลักษณะการจัดตั้งโรงเรียนศิลปะขึ้นในเมืองย่างกุ้ง (Yangon) และเมืองมันฑะเลย์ (Mandalay) ทำให้นักดนตรีของพม่าที่อยู่ในทุกส่วนได้รับการสนับสนุนให้เข้ามาสอนทักษะทางดนตรีที่โรงเรียนและส่งไปสอนตามภาคต่าง ๆ ของพม่า รวมทั้งมีการจัดตั้งวงชาวยาย (Hsaing-Waing) เพิ่มขึ้น

### 5. บทเพลง

บทเพลงที่ควรศึกษาและแนะนำให้ฟัง (Instrumental Music of Asia. 1979 : 7)

- |                                  |  |
|----------------------------------|--|
| 5.1 Baw-Lai (Waiting Song) 4'55" | Saung-Gauk : U Sein Pe                 |
| 5.2 Ta-Bin-Daing 4'27"           | Maung-Saing : U Sein Kyi Mya           |
| 5.3 Tay-Dat 5'25"                | Patt-Waing : Alinka Kyawswa U Ba Maung |
| 5.4 Than-Hman-Asan 2'00"         | Hne : U San Yin                        |

## วัฒนธรรมดนตรีลาว

ลาว (Laos) เป็นประเทศในเอเชียตะวันออกเฉียงใต้ที่ไม่มีทางออกสู่ทะเล มีพรมแดนติดจีนและพม่าทางทิศตะวันตกเฉียงเหนือ ติดกับเวียดนามทางทิศตะวันออก ติดกับกัมพูชาและไทยทางทิศตะวันตก ประกอบด้วยชนชาติต่าง ๆ หลากหลายเชื้อชาติ ซึ่งในภาษาลาวจะเรียกรวมกันว่า “ประชาชนบรรดาเผ่า” สามารถจำแนกได้ประมาณ 68 ชนเผ่า แบ่งออกเป็น 3 กลุ่มใหญ่ ๆ ตามถิ่นที่อยู่อาศัย (นัฏฐิกา สุนทรชนพล. 2557 : 104) ดังนี้

กลุ่มที่ 1 “ลาวลุ่ม” หมายถึง ชาวลาวที่อาศัยอยู่ในเขตที่ราบลุ่ม ได้แก่ ลาวลุ่ม ไทคำ ไทพวน ไทลื้อ ภูไท ฯลฯ ใช้ภาษาลาวหรือตระกูลภาษาไทเป็นภาษาหลัก ถือว่าเป็นกลุ่มชาวลาวที่มีจำนวนมากที่สุดในประเทศ

กลุ่มที่ 2 “ลาวเทิง” หมายถึง ชาวลาวที่อาศัยอยู่ในเขตที่ราบสูง เช่น ข่าเงะ มะกอง งวน กัง ตะโอย ตาเลียง ละเมียด ละเวน ฯลฯ อาศัยอยู่ทางภาคใต้ของประเทศ เช่น แขวงจำปาสัก แขวงเซกอง แขวงอัตตะปือ

กลุ่มที่ 3 “ลาวสูง” หมายถึง ชาวลาวที่อาศัยอยู่ในเขตภูเขาสูง เช่น ม้ง เย้า มูเซอ ผู้น้อย และชาวเขาเผ่าต่าง ๆ ส่วนมากอาศัยอยู่ในเขตภาคเหนือของลาว เช่น แขวงหลวงพระบาง แขวงเชียงขวาง และตามแนวตะเข็บชายแดนภาคเหนือ

วัฒนธรรมดนตรีลาวได้รับอิทธิพลต่าง ๆ จากภายนอก และเนื่องจากไม่มีการจดบันทึกเกี่ยวกับเครื่องดนตรีและวงดนตรีที่เป็นแบบแผนไว้ จึงมีความยากลำบากในการอ้างอิง อย่างไรก็ตามเครื่องดนตรีลาวสามารถแบ่งได้เป็น 4 ประเภทคือ เครื่องสาย (Chordophone) เครื่องลม (Aerophone) เครื่องหนัง (Membranophone) และเครื่องกระทบ (Idiophone) สำหรับวงดนตรีมีทั้งวงปี่พาทย์ วงมโหรี และขับลำ ทางด้านการแสดงประกอบด้วยนาฏศิลป์พื้นเมืองและนาฏศิลป์พื้นบ้าน เช่น รามเกียรติ์ (Ramayana) ส่วนนาฏศิลป์ร่วมสมัย เช่น รำวง

เฉลิมศักดิ์ พิภูลศรี (2551 : 181) กล่าวถึงดนตรีลาวเดิมไว้ว่า

ข้อที่ 1 ในยุคที่ลาวมีการปกครองในระบอบที่มีพระมหากษัตริย์หรือเจ้ามหาชีวิตทรงเป็นองค์พระประมุขของประเทศ นักดนตรีได้รับการอุปถัมภ์จากเจ้ามหาชีวิต ส่งผลให้เกิดการพัฒนาสร้างสรรค์ผลงานดนตรีอย่างกว้างขวาง ในช่วงที่ลาวตกเป็นอาณานิคมของฝรั่งเศสจนถึงยุคที่ถูกแทรกแซงทางการเมืองโดยสหรัฐอเมริกา ได้เกิดการเรียกร้องเพื่อเอกราชดนตรีลาวเดิมได้ถูกนำไปเชื่อมโยงกับเพลงป๊อปปี้ และหลังจากชัยชนะของฝ่ายสังคมนิยมดนตรีลาวเดิมได้ถูกนำไปปฏิรูปเพื่อให้เป็นดนตรีของมวลชน

ข้อที่ 2 นับตั้งแต่ปีคริสต์ศักราช 1975 การประสมวงดนตรีลาวเดิมได้พัฒนาเป็นวงมโหรี พัฒนามาจากวงพิณพาทย์ไม้แข็งและไม้นวม โดยการประสมร่วมเครื่องดนตรีพื้นเมืองและชนเผ่า ตามกรอบแนวคิดที่ต้องการสร้างความเป็นเอกภาพและเท่าเทียมกัน ในส่วนของบทเพลง ประกอบด้วยเพลงเพื่อการเสพ เพลงพิธีกรรม เพลงเพื่อการแสดง และเพลงปฏิวัติ เพลงในทุกกลุ่ม จะถูกคัดทอนเวลาในการบรรเลงให้สั้นลง ตัดเนื้อหาของคำร้องที่เป็นปฏิปักษ์ต่อกรอบความคิดใน ระบอบสังคมนิยม และนำทำนองพื้นเมืองของชนเผ่าต่าง ๆ มาใช้ในการบรรเลง มีการนำเพลง ปฏิวัติมาเป็นส่วนหนึ่งของบทเพลง การเปลี่ยนแปลงที่เกิดขึ้นเพื่อให้ดนตรีมีส่วนในการสร้างความเป็นเอกภาพและเกิดความเท่าเทียมกันของคนในชาติ ให้เป็นศิลปะของมวลชนตามกรอบแนวคิดใน ระบอบสังคมนิยม และเพื่อให้สำนึกถึงบุญคุณของพรรคประชาชนปฏิวัติลาวที่เคยต่อสู้เพื่อ ประเทศชาติ

ข้อที่ 3 หลังจากการล่มสลายของระบอบสังคมนิยมสหภาพโซเวียตและการเปลี่ยนแปลงท่า มิงของจีน ทำให้สาธารณรัฐประชาธิปไตยประชาชนลาวหันมาทบทวนแนวทางการปฏิบัติอัน เหมาะสมกับวัฒนธรรมของตนเอง ดนตรีลาวเดิมเริ่มได้รับการดูแลเพิ่มมากขึ้น มีการจัดตั้งโรงเรียน และองค์กรเพื่อรับผิดชอบ แต่จากการที่ดนตรีลาวถูกละเลยมาเป็นระยะเวลาอันยาวนาน ทำให้กระบวนการ ถ่ายทอดความรู้และภูมิปัญญาขาดความต่อเนื่อง บทเพลงจำนวนหนึ่งสูญหาย ขาดการพัฒนาทักษะ และแนวกลวิธีในการบรรเลง เครื่องดนตรีอยู่ในสภาพที่ชำรุดทรุดโทรม และขาดการถ่ายทอดภูมิ ปัญญาในการผลิตสร้างสรรค์งานใหม่ ๆ เพื่อให้เข้ากับสภาพของสังคมลาวในปัจจุบัน

จากที่กล่าวมาข้างต้น สามารถแบ่งดนตรีลาวตามลักษณะความแตกต่างของประชากร ออกเป็น 2 กลุ่มชน คือ

1. ดนตรีชนเผ่า เป็นดนตรีที่มีอยู่ตามชนเผ่าต่าง ๆ ที่อาศัยอยู่ตั้งแต่ระดับกลางภูเขาจนถึงบน ภูเขา เครื่องดนตรีที่ใช้ส่วนใหญ่เป็นประเภทปี่ลูกแคน (ลิ้นอิสระ) ฆ้อง (มีทั้งแบบที่มีปี่และไม่มี ปี่) ขลุ่ยที่ทำขึ้นอย่างง่าย ๆ กลองประเภทต่าง ๆ และการขับลำในหลายรูปแบบ

2. ดนตรีกลุ่มชนพื้นราบ แบ่งออกเป็น 2 ส่วน คือ

- 2.1 ดนตรีแบบฉบับ เป็นดนตรีที่เคยเจริญรุ่งเรืองและได้รับการสนับสนุนจากราชสำนัก แต่หลังจากที่ได้มีการเปลี่ยนแปลงการปกครองและการโค่นล้มระบอบกษัตริย์ ดนตรีในราชสำนัก ได้ถูกเผยแพร่ออกสู่ชาวบ้าน ต่อมาด้วยเหตุผลของสงครามดนตรีแบบฉบับจึงเสื่อมถอยลงเพราะ ไม่ได้ถูกใช้ในพิธีกรรมและความรื่นเริง แต่กลับถูกนำไปใช้เพื่อเป็นเครื่องแสดงถึงความเป็นชาติ

- 2.2 ดนตรีพื้นบ้าน เป็นรูปแบบของเพลงหมอลำ ที่มีการขับร้องประกอบการเป่าแคน และเพลงพื้นบ้านที่ใช้ร้องเพื่อกลุ่มเด็ก หรือเพลงที่เด็ก ๆ ร้องเล่นกันทั่วไป

ผู้เขียนจะขอก้าวถึงเครื่องดนตรีและวงดนตรีลาวโดยสังเขปดังนี้

## 1. เครื่องดนตรี

วัฒนธรรมดนตรีลาวเป็นที่ทราบกันคืออยู่แล้วว่าเครื่องดนตรีประจำชาติของลาว คือ “แคน” และวงดนตรีของลาวก็คือ “วงหมอลำและหมอแคน” ซึ่งท่วงทำนองของการขับลำจะแตกต่างกันไปตามกลุ่มชน รวมถึงการแสดงที่เรียกว่า “รำวงบัคสลอบ (Paslop Dance)” (ดังแสดงในภาพประกอบ 7.9) เป็นการเต้นออกท่าทางตามจังหวะเพลงอย่างพร้อมเพรียงและเป็นระเบียบ ถือได้ว่าเป็นเอกลักษณ์ของประชาชนคนลาว เพื่อความสนุกสนานร่วมกันในงานรื่นเริง งานมงคล หรืองานเทศกาลต่าง ๆ



ภาพประกอบ 7.9 รำวงบัคสลอบ (Paslop Dance)

ที่มา (ธงรบ ขุนสงคราม. 20 พฤศจิกายน : อัดสำเนา)

นอกจากแคนแล้วยังมีเครื่องดนตรีที่ลาวได้รับอิทธิพลจากไทย ซึ่งถือเป็นการถ่ายโยงทางวัฒนธรรมทางดนตรีที่สำคัญ แบ่งออกเป็นเครื่องดีด เครื่องสี เครื่องตี เครื่องเป่า เหมือนกับของไทย (สามารถดูภาพประกอบได้จากวัฒนธรรมดนตรีพื้นบ้านภาคอีสานในบทที่ 5) ดังนี้

### 1.1 เครื่องดีด

1.1.1 พินหรือพิณ จัดเป็นประเภทเครื่องสายดีด มีหลายชนิดแตกต่างตามกลุ่มชน โดยทั่วไปพินลาวมี 3 สาย สามารถบรรเลงเข้าถึงอารมณ์ของคนฟังได้ทั้งจังหวะอ่อนหวาน เศร้า รันทด และสนุกสนานครื้นเครง จึงถือได้ว่าเป็นเครื่องดนตรีชิ้นเอกชิ้นหนึ่งของคนลาว

### 1.2 เครื่องสี

1.2.1 ซออี (ซอด้วง) เป็นซอ 2 สาย กระจับปี่ทำด้วยไม้ไผ่ หน้าซอจึงด้วยหนังงูเหลือม คันชักสีทำด้วยขนหางม้า มีเสียงแหลม

1.2.2 ซออู้ เป็นซอ 2 สาย กระจับปี่ทำด้วยกะลามะพร้าว หน้าซอจึงด้วยหนังลูกวัว มีคันชักสำหรับสีทำด้วยขนหางม้า มีเสียงทุ้มนุ่มนวล

### 1.3 เครื่องตี

1.3.1 นางนาเดอก (ระนาดเอก) บางท้องถิ่นเรียกว่า “ละนาดเอก” มีระดับเสียงสูงและห้าวกว่านางนาเดอก มีไม้แข็งสองอันสำหรับตี

1.3.2 นางนาเดอก (ระนาดทุ้ม) บางท้องถิ่นเรียกว่า “ละนาดทุ้ม” มีระดับเสียงต่ำและทุ้มกว่านางนาเดอก มีไม้ نرمสองอันสำหรับตี

1.3.3 ค้องวงใหญ่ (ฆ้องวงใหญ่) ประกอบด้วยลูกค้องและวงค้อง ลูกค้องมี 16 ลูก ทำจากทองเหลือง ค้องวงใหญ่เป็นเครื่องดนตรีที่สำคัญเพราะคนที่จะเล่นดนตรีในวงปี่พาทย์ต้องมาเรียนค้องวงใหญ่ก่อน ทำหน้าที่เดินทำนองหลักซึ่งถือว่าเป็นแม่บทของเพลง

1.3.4 ค้องวงน้อย (ฆ้องวงเล็ก) มีลักษณะเหมือนกับค้องวงใหญ่ มีลูกค้อง 18 ลูก (ขนาดเล็กกว่าค้องวงใหญ่) บรรเลงทำนองคล้ายนางนาเดอก

1.3.6 กองทัด (กลองทัด) เป็นกลองสองหน้าขนาดใหญ่ มี 2 ลูก ขึ้นหน้าทั้งสองข้างด้วยหนังวัวหรือหนังควาย ตึงด้วยหมุด หุ่นกลองทำจากไม้เนื้อแข็งกลึงคว้านข้างในจนเป็นโพรง ขนาดหน้ากว้างเท่ากันทั้งสองข้าง

1.3.7 กองยาว (กลองยาว) หรือกองหาง เป็นกลองหน้าเดียวรูปทรงยาว ด้านล่างกลึงเป็นรูปคล้ายปากแตร ส่วนบนป่องเล็กน้อยจึงหน้ากลองด้วยหนังลูกวัวยึดด้วยเชือก มีหลายขนาดตามความเหมาะสมกับผู้เล่น มีสายสะพายคล้องบ่าเพื่อความสะดวกในการเดินตี ผู้เล่นกองยาวจะใช้มือตีทั้งสองข้าง บางครั้งตีแบบโลดโผนโดยใช้กำปั้น สอก เข่า ศีรษะ เพื่อความสนุกสนาน หรือการต่อตัวตีกลองซึ่งต้องใช้ทักษะและความชำนาญในการตี

และเครื่องประกอบจังหวะได้แก่ ซิ่ง (ฉิ่ง) และซาบ (ฉาบ)

### 1.4 เครื่องเป่า

1.4.1 แคนหรือปี่ลูกแคน เป็นเครื่องเป่าประเภทมีลิ้นที่ทำจากแผ่น โลหะ เสียงเกิดจากลมผ่านลิ้นไปตามลำไม้ที่เป็นลูกแคน การเป่าแคนต้องใช้ทั้งเป่าลมเข้าและดูดลมออกที่ต้องอาศัยความชำนาญและความสามารถพิเศษ แคนมีหลายขนาดตามจำนวนลูกแคน (บางขนาดมีเสียงประสานอยู่ด้วย) นอกจากแคนจะใช้เป่าบรรเลงเดี่ยวแล้วยังสามารถบรรเลงเป็นวง และบรรเลงประกอบการรำ (การขับลำ) หรือการใช้บรรเลงร่วมกับพิณหรือโปงลาง (ดังแสดงในภาพประกอบ 7.10)



ภาพประกอบ 7.10 แคน (ปี่ลูกแคน)

ที่มา (อนุรักษ์มรดกไทย ชุด ดนตรีพื้นบ้านไทย, 2540 : อัดสำเนา)





ภาพประกอบ 7.11 สะไน

ทีมา (อนุรักษ์มรดกไทย ชุด ดนตรีพื้นบ้านไทย. 2540 : อัดสำเนา)

1.4.2 สะไน (แปลว่า “เขาสัตว์”) เป็นเครื่องเป่าชนิดหนึ่งทำจากเขาควางย ตัดและเจาะรูที่ปลายเขา ตัดลิ้นแผ่นโลหะ (ดังแสดงในภาพประกอบ 7.11)

1.4.3 ขลุ่ยฟองออ (ขลุ่ยเพียงออ) เป็นเครื่องเป่าประเภทไม่มีลิ้น เลาขลุ่ยทำด้วยไม้ป่อง (ไม้ไผ่หรือไม้ซาง)

## 2. วงดนตรี

สามารถแยกตามการศึกษาค้นคว้าข้อมูลได้ดังนี้

2.1 วงดนตรีแบบฉบับ ได้แก่ วงมโหรี และวงปี่พาทย์หรือพิณพาทย์ บรรเลงบทเพลงประเภทเพลงโหมโรง เพลงหน้าพาทย์ และเพลงพิเศษ (มีส่วนคล้ายหรือเหมือนกับบทเพลงไทย)

2.2 วงดนตรีพื้นบ้าน ได้แก่ วงหมอลำ หรือวงหมอลำแคน

จากการศึกษาพบว่า วัฒนธรรมทางดนตรีของลาวมีความคล้ายคลึงกับวัฒนธรรมทางดนตรีของภาคอีสาน (ภาคตะวันออกเฉียงเหนือ) ของไทยมาก โดยมีแคนที่ถือว่าเป็นเครื่องดนตรีประจำชาติ รวมถึงวงหมอลำ และรำวงบัลลอบที่เป็นเอกลักษณ์ของประชาชนคนลาว

## 3. บทเพลง

บทเพลงที่ควรศึกษาและแนะนำให้ฟัง (Laos Music Instrumental. 2003 : อัดสำเนา)

3.1 Lum seetundawn or Lum seepundawn. Seetundawn province (in extreme south, #13). Kaen, Sun scale, Free tempo giusto. Tempo giusto.

3.2 Lum sarawun. Sarawun province (#9). Kaen alone or ensemble including kaen, drum, ching, ngawp-ngaep. Yao scale. Parlando-rubato. Tempo giusto.

3.3 Kup toom Luang-prabang. Done in Luang-prabang provice (#7) including at the former court. Pinpat (Mahori) ensemble with or without Kaen. Scale of C D E G A. Tempo giusto.

## วัฒนธรรมดนตรีกัมพูชา

กัมพูชา (Cambodia) หรือ “เขมร, ขอม” เป็นกลุ่มชนที่อยู่ใต้ภาคตะวันออกเฉียงเหนือของ ไทย ซึ่งแต่เดิมขอมอาจจะตกอยู่ใต้อิทธิพลวัฒนธรรมอินเดีย แต่ในขณะที่เดียวกันขอมก็ได้ศิลปะของ เวียดนามหรือจาม ทวารวดี ไทย ลาว และพม่า ด้านวัฒนธรรมและดนตรีถูกจัดอยู่ในกลุ่มไทย ลาว และพม่า ประเพณีปฏิบัติที่มีเอกลักษณ์ร่วมกันหลายอย่าง เช่นวงดนตรี กัมพูชา เรียกว่า “พินเพียด (Pin-Peat)” ไทยและลาว เรียกว่า “ปี่พาทย์หรือพินพาทย์” พม่า เรียกว่า “ซายวาย (Hsaing-Waing)” ในเรื่องเครื่องดนตรีแต่ละประเภทก็มีความคล้ายคลึงกัน รวมถึงการใช้บันไดเสียงทางดนตรีที่มี 7 เสียง แบ่งระยะเท่ากัน 1 ช่วงเสียง (Octave) รูปแบบดนตรีมีลักษณะหลายแนว (Polyphonic) นักวิชาการทางดนตรี เรียกว่า “เฮเทอโรโฟนี (Heterophony)” อาจเป็นด้วยเพราะดนตรีมีการแบ่ง วรรคตอนโดยหน้าทับและเครื่องดนตรีที่บรรเลงแต่ละแนวที่แตกต่างกันออกไป ซึ่งจะมีลูกตก พร้อมกันเป็นเอกลักษณ์ของดนตรีในภูมิภาคเอเชียอาคเนย์ (ปราโมทย์ ด่านประดิษฐ์. 2541 : 55)

นักฐิติกา สุนทรชนผล (2557 : 113) กล่าวถึงเรื่องดนตรีกัมพูชาไว้ว่า สิ่งแรกที่ควรพิจารณา เกี่ยวกับเขมรคือการเรียกชื่อประเทศว่ากัมพูชา แต่เรียกสิ่งอื่นว่าเขมร เช่น นาฏศิลป์เขมร ภาษาเขมร ดนตรีเขมร ซึ่งในทางประวัติศาสตร์กัมพูชาแบ่งออกเป็นหลายยุค แต่ยุคที่สำคัญที่สุดของศิลปะคือ “Angkor Era” อยู่ในช่วงศตวรรษที่ 9-14 ในยุคนี้อิทธิพลมีการพัฒนามาก โดยเฉพาะอย่างยิ่งพัฒนา จากความเชื่อและศาสนา ศิลปะการดนตรีของกัมพูชาได้รับอิทธิพลจากพราหมณ์-ฮินดู มีนาฏกรรม ทางศาสนาและเรื่องเล่าศักดิ์สิทธิ์ การแสดงบางชนิดใช้วงพินเพียด การเคลื่อนไหวแต่ละท่าจะ แทนแนวคิดหรือแทนสิ่งต่าง ๆ ในราวปีพุทธศักราช 2493 พระนางสิริสุวดี กุสุมนารีรัตน์ ได้พัฒนา ฟันฟูนานาฏศิลป์กัมพูชาขึ้น

ดนตรีสมัยใหม่ในกัมพูชามีสองแบบคือ รำวงและรำบัจ (มีลักษณะคล้ายกับกันตรึมดนตรี พื้นบ้านเขมรสุรินทร์) กัมพูชามีดนตรีพื้นบ้านหลายชนิดที่สำคัญคือ วงกา (Ka-Music) ที่ใช้บรรเลง ในพิธีแต่งงาน และดนตรีที่เกี่ยวข้องกับจิตวิญญาณ เรียกว่า อาร์กซ์ (Arak) ซึ่งเป็นดนตรีที่สามารถ ดึงดูดความสนใจอย่างมาก ทำนองเพลงที่บรรเลงด้วยปี่สราไล (Sralai) และพินน้ำเต้า (Siemouy) เมื่อเปรียบเทียบกับดนตรีไทยดนตรีแบบฉบับของเขมรจะฟังและเข้าใจได้ง่ายกว่า เพราะการ บรรเลงเครื่องดนตรีแต่ละชิ้นไม่สลับซับซ้อน (Virtuosity) แบบดนตรีไทย โดยเฉพาะปี่สราไลที่เป่า ทำนองหลักมากกว่าที่จะบรรเลงด้วยกลีลาอิสระ มีข้อสังเกตที่ชัดเจนอีกประการหนึ่งก็คือ ทำนอง เพลงปี่พาทย์เขมรจะเล่นตัวโน้ตสั้นยาวสลับกันเสมอ ซึ่งต่างจากไทยที่เล่นโน้ตเท่ากันทุกตัวในการ บรรเลงทางเก็บ (Motivic Music)

## 1. ดนตรีกับวัฒนธรรมอื่นที่เกี่ยวข้อง

จากการศึกษาข้อมูลพบว่า การเข้ามาของเครื่องดนตรีต่างชนชาติทำให้ดนตรีในกัมพูชาเปลี่ยนแปลงไป ดังเช่น วัฒนธรรมดนตรีจากอินเดีย เช่น วิณา ซาเคฟ กลองรำมะนา ฉาบ และวงดนตรีที่เรียกว่า Khlang Chnak วัฒนธรรมดนตรีจากมาเลเซีย เช่น ซอ 2 สาย กัมพูชาเรียกว่า Tro So (ตรัวซอ) Tro U (ตรัวอู) และ Khim (ขิม) บางชนิดเรียกทับศัพท์เหมือนไทยแต่สำเนียงเพี้ยนไปบ้าง และอาจเป็นไปได้ว่าได้มาจากประเทศจีนใช้บรรเลงในพิธีศพ วัฒนธรรมดนตรีจากไทย เช่น จะเข้ กัมพูชาเรียกว่า Takhe (ตะเข้) และวงมโหรี กัมพูชาเรียกว่า Mahori ซึ่งปรากฏหลักฐานจากภาพปูนปั้นที่แสดงภาพเครื่องดนตรีสำคัญ ๆ ในยุคนครวัด ศตวรรษที่ 9-15 ในสมัยพระเจ้าไชยวรมันที่ 7 (ศตวรรษที่ 13) การถ่ายทอดดนตรีเป็นแบบมุขปาฐะ มีลักษณะเฉพาะตัวโดยไม่มีแบ่งแยกดนตรีในวังหรือชาวบ้านชัดเจน เช่น พิณพาทย์ มโหรี หรือเพลงเขมร

ดั่งที่ รุ่งฤดี รักษ์มณี (2546 : 17) กล่าวถึงประวัติศาสตร์ทางดนตรีเขมรไว้ว่า ดนตรีเขมรมีความเกี่ยวโยงทางด้านประวัติศาสตร์และภูมิศาสตร์ของประเทศ ดนตรีในสมัยแรก ๆ จะเห็นได้ชัดจากการบรรเลงประกอบพิธีกรรมทางศาสนา เช่น Saing (แตรสังข์) ใช้สำหรับพิธีบูชาเทพเจ้าในราชสำนัก เป่าอัญเชิญเทพเจ้าหรือกษัตริย์ Sneng (แตรเขาควย) ใช้เป่าระหว่างการเดินทางออกล่าช้างป่า Gong (ฆ้อง) ใช้ประกอบรำพื้นเมืองชุด Kapp Krabey Sra (รำพิธีบวงสรวง) โดยกลุ่มชาวเขาที่อาศัยอยู่ที่ราบสูง ในช่วงความเจริญสูงสุดยุคนครวัด (Angkor) เป็นแหล่งรวมการดนตรีและนาฏศิลป์ ดังที่เห็นภาพแกะสลักตามผนังวัด เช่น ภาพนางระบำอัปสรหรือระบำนางฟ้า มีเครื่องดนตรีประกอบการแสดง เช่น Pinn (พิณสาย) Kong Vong (ฆ้องวง) Samphor (ตะโพน) Skor Thom (กลองทัด) Chhing (ฉิ่ง) และ Sralai (ปี่ลั่นคู่)

เครื่องดนตรีที่ได้กล่าวมาบรรเลงอยู่ในวงพิณเพียด (Pin-Peat) ซึ่งใช้ประกอบพิธีในวังหรือการแสดงโขน หนึ่งตะลุง และพิธีกรรมทางศาสนา ในบรรดางานดนตรีทั้งหมด วงพิณเพียดถือว่าเป็นวงที่มีชื่อเสียงที่สุดในยุคสมัย Angkor ในช่วงที่อาณาจักรเขมรเสื่อมลง ดนตรีและศิลปะแขนงอื่นก็ได้รับผลกระทบไปด้วย ดนตรีลักษณะใหม่ได้เกิดขึ้นมาทำนองเศร้าสลดแสดงถึงความเสื่อมถอยของเขมรหลังยุคนี้ ในศตวรรษที่ 19 ได้เริ่มมีการฟื้นฟูดนตรีและนาฏศิลป์แบบฉบับขึ้นเข้าสู่ศตวรรษที่ 20 เป็นยุคของการอนุรักษ์โดยมีความมุ่งหวังว่าดนตรีและนาฏศิลป์จะกลับมาเป็นแบบดั้งเดิมเหมือนครั้งที่ยังเจริญรุ่งเรือง

ดนตรีมีความสำคัญในชีวิตประจำวัน ไม่ว่าจะเป็นวันขึ้นปีใหม่ งานแต่งงาน งานวัด งานตามฤดูกาลและเทศกาลต่าง ๆ ทำนองเพลงแบบประเพณีนิยมที่มีพื้นฐานจากบันไดเสียง 7 เสียง ดนตรีมีลักษณะ Metabolic (ภาษากรีก แปลว่า เปลี่ยนแปลง หรือคำว่า Change ในภาษาอังกฤษ) คือมีการเปลี่ยนทำนองที่ใช้บันไดเสียงแบบ 5 เสียง (Pentatonic Scale) หลาย ๆ บันไดเสียง โดยที่จะซ้ำหรือไม่ซ้ำบันไดเสียงแรกก็ได้ ซึ่งเป็นตัวกำหนดโครงสร้างของดนตรีรวมถึงรูปแบบของวงดนตรีและเครื่องดนตรีอีกด้วย

## 2. วงดนตรีและเครื่องดนตรี

ดังที่ได้กล่าวมาแล้ว เครื่องดนตรีกัมพูชาที่มีความหลากหลายจากการถ่ายทอดทางวัฒนธรรมของประเทศใกล้เคียงและเกิดการพัฒนามาเป็นของตนเอง จึงมีลักษณะคล้ายคลึงกับประเทศในแถบเอเชียตะวันออกเฉียงใต้ ได้แก่ ระนาด ฆ้อง ปี่ ขลุ่ย ซอ และกลองต่าง ๆ โดยผู้เขียนจะขอกล่าวถึงวงดนตรีและเครื่องดนตรีกัมพูชาโดยสังเขปดังนี้



ภาพประกอบ 7.12 “วงดนตรี Pin-Peat”

ที่มา (<http://musicofcambodia.org/music-2/pin-peat/>, 20 พฤศจิกายน 2559)

### 2.1 วงดนตรี Pin-Peat

วงพิณเพียด (Pin-Peat) หรือวงปี่พาทย์เขมร (ดังแสดงในภาพประกอบ 7.12) บรรเลงประกอบการแสดงหนังสแบก (Nang Sbek) คล้ายกับหนังใหญ่ของไทย นอกจากนี้ยังใช้บรรเลงประกอบการแสดงระบำหลวง (ระบำอัปสราหรืออัปสร : นางรำแห่งสวรรค์ : Heavenly Dancers) และการแสดงโขน (Lokhon Khol) แบ่งเครื่องดนตรีออกเป็น 4 กลุ่มดังนี้

#### 2.1.1 กลุ่มระนาด

1) Roneat Ek ระนาดเอก) ประกอบด้วยรางระนาดและพื้นระนาด ที่ทำขึ้นจากไม้เนื้อแข็ง ทั้งพื้นมีลูกระนาด 21 ลูก แขนงลูกระนาดลูกยาวที่สุดไว้ซ้ายมือซึ่งเป็นลูกที่มีเสียงต่ำสุด เทียบกับเสียงฟา (F) ส่วนลูกเล็กสุดอยู่ขวามือ เทียบกับเสียงมี (E) มีไม้ตี 1 คู่ ถ้าบรรเลงร่วมกับวงพิณเพียดจะตีด้วยไม้แข็ง แต่ถ้าบรรเลงกับวงมโหรีจะตีด้วยไม้นวม เรียกว่า Onlung Melun ทำหน้าที่เป็นเครื่องตีบรรเลงทำนองเก็บ

2) Roneat Thong (ระนาดทุ้ม) ประกอบด้วยรางระนาดที่มีลักษณะคล้ายเรือยาว ทำจากไม้เนื้อแข็ง เป็นกล่องเสียงเรียกว่า Snouk สำหรับลูกระนาดทำขึ้นจากไม้ไผ่เนื้อแข็ง ทั้งพื้นมีลูกระนาด 16 ลูก แขนงลูกระนาดลูกยาวที่สุดไว้ซ้ายมือซึ่งเป็นลูกที่มีเสียงต่ำสุด เทียบกับเสียงเร (D)

ส่วนลูกที่เสียงสูงที่สุดอยู่ขวามือ เทียบกับเสียงมี (E) มีไม้ตี 1 คู่ ทำจากไม้ไผ่และหัวไม้ตีหุ้มด้วยผ้า ทำหน้าที่เป็นเครื่องตีบรรเลงทำนองหลัก

### 2.1.2 กลุ่มฆ้อง

1) Kong Vong Thom (ฆ้องวงทม) ลูกฆ้องทำด้วยโลหะ มีรางสำหรับวางลูกฆ้อง ทำจากไม้ไผ่ตัดโค้งเป็นวงกลม มีลูกฆ้อง 16 ลูกทำจากทองเหลือง โดยเรียงจากลูกใหญ่เสียงต่ำสุด (ลูกที่ 1 ซ้ายมือ เทียบกับเสียงเร) ไปลูกเล็กเสียงสูงสุด (ลูกที่ 16 ขวามือ เทียบกับเสียงมี) ฆ้องวงหนึ่ง ใช้ไม้ตี 2 อัน โดยถือมือละข้างนั่งตีในวงฆ้อง

2) Kong Vong Toch (ฆ้องวงตวย) ลูกฆ้องทำด้วยโลหะ มีรางสำหรับวางลูกฆ้อง ทำจากไม้ไผ่ตัดโค้งเป็นวงกลม มีลูกฆ้อง 17 ลูกทำจากทองเหลือง โดยเรียงจากลูกใหญ่เสียงต่ำสุด (ลูกที่ 1 ซ้ายมือ) ไปลูกเล็กเสียงสูงสุด (ลูกที่ 17 ขวามือ) ฆ้องวงหนึ่งใช้ไม้ตี 2 อัน

### 2.1.3 กลุ่มเครื่องเป่า

1) Sralai (สราไล) ปี่ลั่นคู่คล้ายกับปี่ในของไทย ลั่นปี่ทำจากใบปาล์มแห้ง 4 ชั้น เล็ก ๆ ประกบเข้ากันผูกด้วยเส้นด้ายติดกับหลอดโลหะ มี 2 ขนาดคือ Sralai Thom และ Sralai Toch แต่ละขนาดมีระดับเสียง 2 ช่วงทบ (12 - 16 ช่วงเสียง) เวลาบรรเลงจะปรับระดับเสียงทั้งสองเลาให้เลาหนึ่งเป่าเสียงสูง อีกเลาหนึ่งเป่าเสียงต่ำ ในลักษณะการเป่าคู่ 2 หรือเป่าคู่ 5

### 2.1.4 กลุ่มเครื่องกำกับจังหวะ

1) Samphor (ซำปอ) คล้ายกับตะโพนของไทย ทำจากไม้เนื้อแข็ง เช่น Khnor หรือ Kor Koh มี 2 หน้า หน้าใหญ่อยู่ด้านขวามือหน้าเล็กอยู่ด้านซ้าย วางในลักษณะแนวนอนบนขาตั้ง เวลาตีใช้ฝ่ามือตีทั้งสองหน้า ปรับระดับเสียงได้โดยใช้แป้นเปียกที่เรียกว่า Bai Samphor (ข้าวสุกบดผสมน้ำกับขี้เถ้าบดให้ละเอียด) ตีหน้ากลอง ทำหน้าที่เป็นผู้นำวงในด้านจังหวะ

2) Skor Thom (สกอรทม) คล้ายกับกลองทัดของไทย เป็นกลองใบใหญ่ 2 ลูก

3) Ching (จิ่ง) 1 คู่ และ Chapp (ฉาบ) 1 คู่

## 2.2 วงดนตรี Mahori

วงมโหรี (ดังแสดงในภาพประกอบ 7.13) ได้รับอิทธิพลทางดนตรีจากประเทศไทย ซึ่งการบรรเลงบทเพลงจะมีความแตกต่างกันไปตามภูมิภาค ปัจจุบันนิยมนำมาบรรเลงประกอบนักร้องตามสถานีวิทยุกระจายเสียงกัมพูชา แบ่งเครื่องดนตรีออกเป็นกลุ่มต่าง ๆ ดังนี้

2.2.1 เครื่องตี ได้แก่ ระนาดเอก ระนาดทุ้ม บางครั้งก็นำ Roneat Deik (ระนาดเหล็ก) หรือ Khim (ขิม) มาร่วมบรรเลง

2.2.2 เครื่องสาย ได้แก่ Tro Ou (ตรัวอู) คล้ายซออู้ไทย และ Tro Khmer (ตรัวขแมร์ : ซออสามสาย)

2.2.3 เครื่องคิด ได้แก่ Krapeu (กะเปือ) หรือ Takhe (ตะเข้) เหมือนกับจะเข้ไทย และ บางครั้งก็นำเอา Chapei Dang Veng (ฉับเปียดองเวง) มาร่วมบรรเลง

2.2.4 เครื่องเป่า ได้แก่ Khloy (ขลุ่ย)

2.2.5 เครื่องกำกับจังหวะ ได้แก่ Ching (ฉิ่ง) Chapp (ฉาบ)

Thon (โพน) และ Romonea (รำมะนา)



ภาพประกอบ 7.13 “วงดนตรี Mahori”

ที่มา (<https://experience.cambodianlivingarts.org/private-performances/#1500785983892-170373c3-1e5e>, 20 พฤศจิกายน 2559)

### 2.3 วงดนตรี Phleng Khmer

จัดเป็นวงดนตรีตามรูปแบบประเพณีนิยม สามารถบรรเลงได้ตามวาระโอกาสต่าง ๆ ตั้งแต่พิธีงานมงคล แต่งาน ขึ้นบ้านใหม่ จนถึงพิธีกรรมทางศาสนา มีเครื่องดนตรีดังนี้

2.3.1 Tro Khmer (ตรัวขแมร์สามสาย) 1 ตัว

2.3.2 Chapei Dang Veng (จับเป็ยคองเวง) 1 ตัว

2.3.3 Pie Au (แป็ยออ) 1 เล้า

2.3.4 Skor Arak (สกอรอาร์ก) 2 ลูก ตีสลับกับการร้อง

2.3.5 Ching (ฉิ่ง) 1 คู่

2.3.6 Chapp (ฉาบ) 1 คู่ และ Krap (กรับ) 1 คู่

### 2.4 วงดนตรี Khlang Chnak

วงดนตรีประเภทนี้คล้ายกับวงปี่กลองชนะของไทย มีต้นกำเนิดจากประเทศมาเลเซีย ใช้บรรเลงประกอบพิธีศพ หรือการชกมวย กระบี่กระบอง มีเครื่องดนตรีดังนี้

2.4.1 Pi Shanai (ปี่ไฉน) 1 เล้า

2.4.2 Skor Khlang Chnak (กลองชนะ) ใช้ไม้ตี (บรรเลงงานศพ)

หรือ Skor Khlang Khek (กลองแขก) ใช้มือตี (บรรเลงประกอบการชกมวย)

2.4.3 Ching (ฉิ่ง) 1 คู่

## 2.5 วงดนตรี Phleng Knong Skor

วงดนตรีประเภทนี้คล้ายกับวงดุ่มโฌง สุรินทร์ สันนิษฐานว่าเป็นวงดนตรีที่มีมาแต่โบราณ ซึ่งยังมีการบรรเลงอยู่ในแถบเมืองเสียมเรียบ (Siem Reap) ใช้ประกอบพิธีศพ มีเครื่องดนตรีดังนี้

2.5.1 Kong Thom (ฆ้องทม) ฆ้องลูกใหญ่ 1 - 2 ลูก แขนวนคานไม้

2.5.2 Skor Thom (สกอรทม) กลองใหญ่ 1 ลูก

2.5.3 Kong vong Toch (ฆ้องวงต๋อย) หรือฆ้องราง 1 วง

2.5.4 Sralai (เป็สราไล) 1 เล้า

## 3. ดนตรีและการแสดง

รูปแบบของวงดนตรีกัมพูชาสามารถจัดแบ่งตามลักษณะการใช้งานและการได้รับความนิยมในสมัยปัจจุบัน เช่น ดนตรีประกอบการแสดงในราชสำนัก ดนตรีพื้นบ้าน และดนตรีตามโอกาส ซึ่งดนตรีในราชสำนักอยู่คู่กัมพูชามาเป็นพัน ๆ ปี ตั้งแต่ยุคสมัยนครวัด (Angkor) แล้ว ขณะเดียวกันดนตรีพื้นบ้านก็เป็นสิ่งที่อยู่คู่กับชาวบ้านตามชนบทมาเป็นเวลาที่ช้านานเช่นกัน

### 3.1 ดนตรีประกอบการแสดงในราชสำนัก

การแสดงในราชสำนักส่วนใหญ่ได้แบบอย่างหรือได้แนวคิดมาจากภาพแกะสลักตามกำแพงปราสาทที่มีอยู่มากมายในกัมพูชา โดยเรื่องราวที่ได้พบเห็นนั้นเน้นเรื่องราวบนสวรรค์หรือเรื่องราวบนโลกมนุษย์ ซึ่งการแสดงต่าง ๆ ที่ปรากฏได้สูญหายไปจากผลของสงคราม หลังจากสงครามสงบลงแล้วกัมพูชาได้มีการบูรณะฟื้นฟูศิลปวัฒนธรรม รวมถึงการแสดงของราชสำนักขึ้นมาใหม่ด้วย ต่อมาในปีคริสต์ศักราช 1970 คณะระบำหลวง (The Royal Ballet) ได้ฟื้นฟู “ระบำอัปสรา” ซึ่งเป็นการแสดงระบำแบบใหม่ตามลักษณะประเพณีนิยมที่มีมาช้านาน โดยได้แนวคิดจากภาพปูนปั้นที่ปราสาทนครวัด เป็นภาพแกะสลักรูปนางอัปสราที่ถูกส่งมายังโลกมนุษย์โดยพระอินทร์เพื่อสอนการรำรำให้เด็กสาว

หลักการสำคัญของระบำหลวงคือ ความสง่างามของชุดที่สวมใส่ ประกอบไปด้วยผ้าไหม ผ้าปักดินทอง และมงกุฎ (Mkot) อังคดงาม รวมทั้งความละลานตาของเพชรนิลจินดา ระบำหลวงถือว่าเป็นศูนย์กลางของพระราชพิธีอันประณีตบรรจงในวังหลวง ทั้งในแบบพิธีการหรือกึ่งสาธารณะ เช่น พระราชพิธีบรมราชาภิเษก พระราชพิธีพระบรมศพ พระราชพิธีทางศาสนา หรือการเฉลิมฉลองการมาเยือนของเจ้าเมืองต่าง ๆ การแสดงระบำหลวงได้มาจากเรื่องรามเกียรติ์ (Ramayana : รามายณะ) หรือจากตำนานพื้นบ้าน เช่น มโนรา (Manora) พระสุธน (Preah Suthon) มณีเมขลา (Moni Mekhala) หรือ เรียมเอยโซ (Ream Eyso)

“ระบำอัปสรา” ระบำหลวงจะใช้วงดนตรีพิณพิฆิต (Pin-Peat) บรรเลงประกอบการแสดง (ดังแสดงในภาพประกอบ 7.14 และ 7.15)



ภาพประกอบ 7.14 ระบุว่าอัปสรา

ทีมา (เอกสารรายงานดนตรีเขมร. 2546 : 48)



ภาพประกอบ 7.15 ระบุว่าเทพอัปสร (อัปสรา)

ทีมา (ขงรบ ขุนสงคราม. 20 พฤศจิกายน 2559 : อัดสำเนา)

### 3.2 ดนตรีประกอบการแสดงหนัง

การแสดงหนัง (Shadow Theatres) แบ่งเป็น หนังแสบกทม (Nang Sbek Thom) และหนังแสบกตจย (Nang Sbek Toch) [Sbek : แสบก : หนัง] (คล้ายกับหนังใหญ่ของไทย) ปัจจุบันยังมีการแสดงอยู่คณะเดียวที่เมืองเสียมเรียบ กัมพูชา ลักษณะของการแสดงจะใช้นักดนตรี 8-10 คน บรรเลงพิณเพ็ชต์ และนักเต้น 12 คน โดยครู (Kru Nang Sbek) เป็นผู้นำการสวดไหว้ครู และต่อด้วยบรรเลงพิณเพ็ชต์นำก่อนเข้าสู่การแสดง การเซ็ดหุ่นทั้งสองด้านของจอภาพแสดงถึงฉากสงคราม ประกอบด้วยท่ารำ 13 ขบวนท่า รับกับดนตรี 13 ท่วงทำนองที่ได้รับความนิยม การแสดงหนังแสบกจะดำเนินต่อกันอาจจะใช้เวลาหลายคืน



นอกจากนี้ ยังมีการแสดงที่เรียกว่า Nang Kalung (Ayang : หน้าตะลุง ใช้หุ่นเชิดของ Wayang Kulit มีต้นกำเนิดจากมาเลเซียหรืออินโดนีเซีย) มีดนตรีประกอบขนาดเล็ก คนเชิดหุ่น 4 คน บทพากย์ใช้การด้น (Improvise) ด้วยสำนวนถากถาง เสียดสี (Cutting Wit) และตลกหยาบ ๆ สองแง่สองง่าม (Buffoonery) ปัจจุบันยังมีการจัดแสดงแก่ผู้ชมชาวบ้าน โดยนำเรื่องจากรามเกียรติ์ และชาดก (Jataka : เรื่องราวในพระพุทธศาสนา) มาแสดง

### 3.3 ดนตรีประกอบการแสดงพื้นบ้าน

การแสดงลักษณะนี้จะเห็นได้ตามชนบท สำหรับให้ความบันเทิงและประกอบพิธีกรรม เช่น การละเล่นในช่วงฤดูเก็บเกี่ยว ซึ่งจะมีเอกลักษณ์ที่แตกต่างกันไปทั้งด้านท่าทางการแสดง ความหมายการแสดง และชุดการแสดง สิ่งเหล่านี้เกิดขึ้นตามความรู้สึกนึกคิดและความเข้าใจของชาวบ้าน ชุดการแสดงพื้นบ้านที่โดดเด่นเช่น ระบายจับปลา ระบายทำนา เรือมตะลือก นอกจากการแสดงเป็นชุดแล้ว การแสดงพื้นบ้านยังมีลักษณะเป็นวงดนตรีที่ได้รับความนิยมในปัจจุบันตามชนบท ซึ่งการแสดงบางชนิดได้รับอิทธิพลมาจากประเทศใกล้เคียง เช่น Ayaye (อาัยย : บทร้องโต้ตอบชายหญิง) การเล่นกลองยาว (Chayam) การร้องเจริยง (Jarieng) และวงดนตรีประเภทอื่น เช่น Arak Pleng Khmer เป็นต้น

นอกจากนี้ยังมีดนตรีประกอบการชกมวย และดนตรีประกอบพิธีแต่งงาน

## 4. บทเพลง

บทเพลงที่ควรศึกษาเพิ่มเติมและแนะนำให้ฟังดังนี้ (Cambodia Music Instrumental. 2003 : อัดสำเนา)

### 4.1 Pin-Peat.

Consists of : 1 Sralai Thom (sometimes 2, 1 of each size), 1 Roneat Deik, 1 Roneat Ek, 1 Roneat Thong, 1 Kong Thom, 1 Kong Toch, 1 Pair of Ching, 1 Samphor and 2 Skor Thom.

### 4.2 Mahori.

Consists of : Khloy, Ronaet Ek, Ronaet Thong, Krapeu, Tro Khmer, Tro Sor, Tro Ou, Skor Romania and Ching.

### 4.3 Orchestra of Magicians of Siem Reap.

Consists of : 2 Skor Arak, Khloy, Chapei Veng and Tro Khmer.

## วัฒนธรรมดนตรีเวียดนาม

สมัยก่อนประวัติศาสตร์ชาวเวียดนาม (Vietnam) มีความคุ้นเคยและติดต่อกับพื้นที่ใกล้เคียงกับประเทศมหาอำนาจอย่างเช่น จีน และอินเดีย ทำให้ศิลปวัฒนธรรมเวียดนามผสมผสานกันเป็นกลุ่มตามยุคสมัย โดยขึ้นอยู่กับว่าชนกลุ่มใดจะเข้ามาปกครอง ราวพุทธศตวรรษที่ 1 - 4 มีชนกลุ่มหนึ่งที่อาศัยอยู่ทางตอนเหนือของเวียดนาม มีความเจริญรุ่งเรืองเป็นปึกแผ่นและมีอิทธิพลมาก เรียกว่า “ดองซอน (Dong-Son)” วัฒนธรรมดองซอนมีความเชื่อมโยงกับจีน อินเดีย เขมร และชวา ซึ่งเป็นที่รู้จักกันดีในเรื่องของ “มโหระทึก” (ดังแสดงในภาพประกอบ 7.16) กลองสัมฤทธิ์ที่มีอิทธิพลกระจายไปทั่วภาคพื้นเอเชียอาคเนย์



ภาพประกอบ 7.16 “มโหระทึก”

ที่มา (<http://frogdrumthailand.blogspot.com/>, 20 พฤศจิกายน 2559)

เวียดนามครั้งก่อนในชื่อของชนชาวจามแห่งอาณาจักรจามปา (พุทธศตวรรษที่ 7) เมืองท่าทางใต้เป็นชนเผ่าพื้นเมืองมลายูแล้วได้รวมกับชาวญวนทางเหนือจนมาเป็นเวียดนามในปัจจุบัน เป็นระยะเวลากว่า 2,500 ปี ภายหลังถูกปกครองโดยฝรั่งเศสและหันไปนิยมการปกครองในระบอบคอมมิวนิสต์นานนับทศวรรษ ดังนั้น ศิลปวัฒนธรรมของจีน อินเดีย เขมร และชวา จึงมีอิทธิพลต่อเวียดนามในหลายด้าน เช่น วัฒนธรรมความเป็นอยู่ การปกครอง เครื่องดนตรี วงดนตรี นาฏศิลป์ และภาษา จะเห็นได้ว่าเวียดนามได้รับเอาศิลปวัฒนธรรมของต่างชาติมาเป็นของตนเอง แต่ก็ได้มีการประยุกต์ดัดแปลงสร้างเป็นเอกลักษณ์ของตนเอง

ดนตรีเวียดนามที่มีลักษณะเด่นเป็นของตนเอง เช่น Dan Doc Huyen หรือ Dan Bau และ Dan Day หรือ Sinh Tien (กรับที่ทำด้วยเหรียญ) มีการพัฒนาบันไดเสียง มาตราเสียง เทคนิคต่าง ๆ ด้านการขับร้อง การบรรเลง จากวัฒนธรรมต่างชาติให้กลายเป็นสุนทรียรสแบบชนชาวเวียดนาม (ปราโมทย์ คำนประคิชฐ์. 2541 : 40)

เรื่องราวประวัติความเป็นมาทางดนตรีของเวียดนาม สามารถแบ่งออกเป็นยุคดังนี้  
ยุคเริ่มต้น เริ่มจากการสถาปนาราชวงศ์ดิงห์ (Dinh) (ปี ค.ศ. 968-980) ในช่วงนี้ไม่มีการบันทึกหลักฐานทางประวัติศาสตร์เกี่ยวกับดนตรีที่เชื่อถือได้

ยุคที่ 1 (คริสต์ศตวรรษที่ 10-14) เริ่มได้รับอิทธิพลทางด้านดนตรีมาจากจีน อินเดีย และอาณาจักรจามปา

ยุคที่ 2 (คริสต์ศตวรรษที่ 15-18) อิทธิพลทางด้านดนตรีของจีนได้แผ่ขยายมาก ในขณะที่มีชนชาวเวียดนามพยายามอนุรักษ์วัฒนธรรมดั้งเดิม

ยุคที่ 3 (คริสต์ศตวรรษที่ 19 ถึงหลังสงครามโลกครั้งที่ 2) มีการอนุรักษ์วัฒนธรรมดั้งเดิมเพิ่มมากขึ้น และได้รับอิทธิพลทางด้านดนตรีจากตะวันตก

ยุคที่ 4 (ปี ค.ศ. 1945 จนถึงปัจจุบัน) มีการอนุรักษ์ฟื้นฟูวัฒนธรรมดนตรีดั้งเดิมให้กลับมาอีกครั้ง และมีการพัฒนารูปแบบของดนตรีให้ตามอย่างดนตรีตะวันตกที่เข้ามามีบทบาทมากขึ้น

จากการผสมผสานวัฒนธรรมทางดนตรีของเวียดนามทำให้ปัจจุบันดนตรีในเวียดนามคล้ายดนตรีจีน ญี่ปุ่น เกาหลี มากกว่าที่จะคล้ายชาวลาว เขมร หรือไทย แต่ก็ยังคงหาได้เป็นเฉพาะกลุ่ม ๆ แต่โดยส่วนใหญ่แล้ววัฒนธรรมดนตรีเวียดนามจะเป็นทางเหนือและใต้

### 1. ดนตรีกับวัฒนธรรมอื่นที่เกี่ยวข้อง

นักอุทฺธิกา สุนทรชนผล (2557 : 83) กล่าวว่าไว้ว่า ดนตรีเวียดนามมีประวัติความเป็นมาที่ยาวนานและมีเอกลักษณ์เฉพาะตัว ดังมีการพบหินแกะสลักที่เป็นภาพเครื่องดนตรีทำด้วยหิน 2 - 3 ชุด ที่บริเวณส่วนกลางของประเทศ ซึ่งน่าจะมียุหลายพันปีมาแล้ว เครื่องดนตรีที่สำคัญคือ กลองบรอนซ์ พบในเวียดนามเหนือบางที่อาจพัฒนาจากเครื่องดนตรีสมัยประมาณ 2,500 ปีมาแล้ว เครื่องดนตรีอื่น ๆ ที่ใช้ในปัจจุบันมีลักษณะคล้ายกับดนตรีเพื่อนบ้านชาวเอเชียตะวันออกเฉียงใต้ เช่น ระนาดไม้ไผ่ ออร์แกนปาก และวงฆ้อง (Gong) เป็นเครื่องดนตรีที่ใช้กันทั่วไปทุกพื้นที่ ความสัมพันธ์อย่างแน่นแฟ้นระหว่างเวียดนามกับจีนทำให้เกิดราชสำนักดนตรี (Court Music) ดนตรีประกอบละคร ดนตรีคลาสสิก ทฤษฎีดนตรี และโน้ต นอกจากนี้ ยังมีอิทธิพลจากศาสนาพุทธซึ่งเชื่อมโยงตรงกับอินเดียและชาติต่าง ๆ ที่นับถือพุทธศาสนาในเอเชียตะวันออกเฉียงใต้

วัฒนธรรมดนตรีเริ่มต้นในราชวงศ์เลอได้มีการประพันธ์ทำนองแบบของชาวจาม (Chiem) ในสมัยราชวงศ์องไต้ได้มีการศึกษาครุวิทยาการศาสตร์ของจีน ดนตรีประจำชาติของเวียดนามแต่โบราณได้รับอิทธิพลจากจีน คำร้องและลีลาของเพลงได้จากธรรมชาติและความรัก คุณค่าทัศนคติ ความเชื่อของชาวเวียดนามกลายเป็นสิ่งสะท้อนวัฒนธรรมที่มีมาช้านาน ดนตรีในแต่ละพื้นที่ของเวียดนามทั้ง Hue (เว้) Da Nang (ดานัง) และ Hoi An (ฮอยอัน) ล้วนปรากฏเครื่องดนตรีที่เหมือนกัน ซึ่งอาจกล่าวได้ว่าเครื่องดนตรีเหล่านี้เป็นเครื่องดนตรีประจำชาติของเวียดนาม วงดนตรีของเวียดนามนั้น โดยส่วนใหญ่จะประกอบด้วยเครื่องดนตรี 5 ชิ้น คือ Dan Nhi (दानนี) Dan Tranh

(ด้านตราน) Dan Nguyet (ด้านจิง) Dan Ty Pa (ด้านติปา) และ Dan Tam (ด้านตัม) ถือได้ว่าเป็นการรวมตัวของเครื่องดนตรี 5 ชิ้นที่สมบูรณ์แบบ เครื่องดนตรีเหล่านี้อาจจะดูเป็นองค์ประกอบที่ธรรมดาแต่กลับสามารถถ่ายทอดอารมณ์ได้อย่างจับใจผู้ฟัง

## 2. คุณลักษณะทางดนตรี

ปราโมทย์ ด้านประดิษฐ์ (2541 : 45) กล่าวถึงนักดนตรีวิทยาชื่อ Constantine Brailoiu ได้กำหนดและนิยามศัพท์คำว่า “Metabolic” จากภาษากรีก แปลว่า “เปลี่ยน” กล่าวคือ มีลักษณะการบรรเลงโดยใช้บันไดเสียงที่มี 5 เสียง ตั้งแต่ 2 บันไดเสียงหรือมากกว่าบรรเลงสลับกัน หรือบรรเลงตามลำดับก็ได้ โดยปราศจากช่วงและจุดวกกลับสุดท้ายที่เป็นเครื่องหมายแสดงการเปลี่ยนแปลง ซึ่งเป็นปรากฏการณ์ทางดนตรีที่พบได้บ่อย ๆ ในดนตรีพื้นบ้านแถบเวียดนามเหนือและกลาง ที่ใช้บรรเลงประกอบละครพื้นบ้าน และในบทเพลง Chua Van (Medium’s Song) เช่นถ้าทำนองท่อนแรกบรรเลงโดยใช้โน้ต G A C D E ท่อนต่อมาบรรเลงโดยใช้โน้ต C D F G A นี่คือการใช้บันไดเสียงแบบ Pentatonic 2 แบบมาบรรเลงต่อกันจึงทำให้เกิดคำดังกล่าว

จากการศึกษา ผู้เขียนยังพบว่า

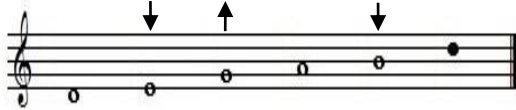
ทำนอง (Melody) ดนตรีเวียดนามเป็นแบบทำนองเดียว (Monophony) เป็นประเภทเพลงร้อง และแบบทำนองเดียวหลายแนว (Heterophony) อยู่ในประเภทเพลงบรรเลง ความดังเบา (Dynamic) ขึ้นอยู่กับประเภทของบทเพลงและวงดนตรี จังหวะ (Rhythm) ส่วนใหญ่จะใช้อัตราจังหวะคู่ (Double Time) บรรเลงคี่ในอัตรา 2, 4 หรือ 8 โดยเริ่มต้นด้วยจังหวะอิสระแล้วตามด้วยจังหวะตายตัวตามปกติ จังหวะตายตัวพบในเพลงเด็ก เพลงร้องเล่น และเพลงระบำชาวบ้าน ส่วนดนตรีบรรเลงที่เป็นแบบแผนนิยมเริ่มต้นด้วยจังหวะช้า แล้วค่อย ๆ เร็วขึ้น และจบลงด้วยเร็วที่สุด เสียงสูงต่ำ (Tonality) โดยทั่วไปมักจะเล่นบันไดเสียงเดียว ที่มีช่วงเสียงกว้างตั้งแต่ 2 เสียงจนถึง 7 เสียง บันไดเสียงบางประเภทจะบ่งบอกถึงแหล่งที่มาของดนตรี นั้นได้ เมื่อฟังเสียงและขึ้นคู่เสียงของเพลงว่ามาจากไหน จากเหนือหรือใต้ หรือตอนกลางของประเทศ

ดนตรีเวียดนามใช้บันไดเสียงแบบ 5 เสียง (Pentatonic) โดยแบ่งเป็น 2 กลุ่ม คือ Bac Scale ให้ความรู้สึกร่าเริง Nam Scale ให้ความรู้สึกเศร้า โดยต่างกันตรงระดับเสียงขั้นที่ 2 ขั้นที่ 3 และขั้นที่ 5 จังหวะของเพลงเวียดนามมักอยู่ในอัตราจังหวะ 2/4

Bac



Nam Hue



Thien



Vong Co



### 3. เครื่องดนตรี

เครื่องดนตรีของเวียดนามส่วนใหญ่มีต้นแบบการเรียกชื่อรูปลักษณะมาจากจีน รวมถึงการแบ่งเครื่องดนตรีตามวัสดุที่ใช้ในการประดิษฐ์ได้แก่ หิน โลหะ เส้นไหม ไม้ไผ่ ไม้ หนังสัตว์ น้ำเต้าหรือบวบ และดิน (ตามความเชื่อเรื่องลมทั้งแปดสาย) ซึ่งมีเครื่องดนตรีกว่า 100 ชิ้นที่ยังคงใช้บรรเลงอยู่ในปัจจุบัน โดยเฉพาะชนกลุ่มน้อยที่มีความสำคัญมากในเวียดนาม ดังนั้นผู้เขียนจะขอกล่าวถึงเครื่องดนตรีสำคัญที่ใช้บรรเลงประกอบการแสดงโดยสังเขปดังนี้

3.1 Saotruc (ขลุ่ยผิว) เครื่องเป่าประเภท Aerophone ทำด้วยไม้ไผ่ พบได้ทั่วไปในเวียดนาม ลักษณะเป็นขลุ่ยเป่าด้านข้าง (Transverse Flute) คล้ายขลุ่ยผิวของจีนและไทย

3.2 Tieu (ขลุ่ย) เครื่องเป่าประเภท Aerophone คล้ายขลุ่ยเพียงออของไทย และ Hsiao ของจีน ทำด้วยไม้ไผ่หรือทองสัมฤทธิ์

3.3 Senh (Mouth Organ) เครื่องเป่าประเภท Aerophone มีลิ้นอิสระ คล้ายกับ Sheng ของจีน พบใช้บรรเลงในวงดนตรีพื้นบ้านของชนกลุ่มน้อย



ภาพประกอบ 7.17 Dan Bau

ทิมา (ดนตรีอาเซียน. 2557 : 85)

3.4 Dan Bau (พิณน้ำเต้า) เครื่องดีดประเภท Chordophone กลุ่ม Zither มีลักษณะเป็น Monochord เป็นพิณน้ำเต้าสายเดี่ยวแบบโบราณ (ดังแสดงในภาพประกอบ 7.17) นับเป็นเครื่องดนตรีที่โดดเด่นมากของเวียดนาม (เทคนิคการใช้ Vibration Nodes โดยการใช้หลังนิ้วแตะสายให้ระดับเสียงต่าง ๆ เป็นลักษณะของการใช้ Harmonic และ Variation จากการตีของสาย)

3.5 Dan Tranh (พิณเวียดนาม) เครื่องดีดประเภท Chordophone กลุ่ม Plucked Zither (ดังแสดงในภาพประกอบ 7.18) คล้ายกับ Zheng ของจีน Koto ของญี่ปุ่น และ Kayagum ของเกาหลี พิณชนิดนี้มี 17 สาย เทียบเสียงแบบ Pentatonic ผู้บรรเลงจะใช้เล็บปลอมสวมที่นิ้วมือขวา ได้แก่ นิ้วโป้ง-นิ้วชี้, นิ้วโป้ง-นิ้วกลาง ซึ่งเป็นระบบมาตรฐาน ส่วนมือซ้ายทำหน้าที่กดสายให้เลื่อนไหลไปตามทำนองเพลง สามารถเล่นได้ทั้งการบรรเลงเดี่ยวและประสมในวงดนตรี



ภาพประกอบ 7.18 Dan Tranh  
ที่มา (ดนตรีอาเซียน. 2557 : 87)



ภาพประกอบ 7.19 Dan Nguyet  
ที่มา (ดนตรีอาเซียน. 2557 : 87)

3.6 Dan Nguyet หรือ Dan Kim (พิณพระจันทร์) เป็นเครื่องสายประเภทดีด (ดังแสดงในภาพประกอบ 7.19) กล้องเสียงมีลักษณะกลม คล้ายกับ Chapei ของกัมพูชา และกระจับปี่ ของไทย มี 2 สาย ทำจากไหม (ไนลอน) ให้เสียงนุ่มนวล ระบบการเทียบเสียงเป็นคู่ 4 หรือคู่ 5 โดยไม่จำเป็นต้องมีมาตรฐาน เนื่องจากความสะดวกของผู้ขับร้องเป็นสำคัญ ใช้เทคนิคการดีดเข้าออกและกดบนตำแหน่งสายที่คั่นด้วยนมที่ตั้งขึ้น โดยใช้น้ำหนักของการกดสายที่เน้นเสียงเอื้อน (Bending Tone) ที่เป็นลักษณะเฉพาะของดนตรีเวียดนามนิยมเล่นทั่วไป พบทั้งในเวียดนามเหนือและเวียดนามใต้

3.7 Dan Day (พิณน้ำเต้า) เป็นเครื่องสายประเภทดีด 3 สาย (ดังแสดงในภาพประกอบ 7.20) ใช้บรรเลงประกอบการขับร้อง (Dao) ในวงดนตรีขนาดเล็กของเวียดนามตอนเหนือ ที่เรียกว่า Ca Tru



ภาพประกอบ 7.20 “Dan Day”

ที่มา (<http://www.vietnam-culture.com/articles-69-11/Dan-Day.aspx>, 20 พฤศจิกายน 2559)



ภาพประกอบ 7.21 Dan Nhi

ที่มา (ดนตรีอาเซียน. 2557 : 86)

3.8 Nhi หรือ Dan Nhi (ชอเวียดนาม) เป็นเครื่องสายประเภทสี มีลักษณะคล้ายกับ Erhu ของจีน และซอด้วง ของไทย (ดังแสดงในภาพประกอบ 7.21) ชอเวียดนามมีเสียงสูงต่ำเป็นเอกลักษณ์เฉพาะและให้เสียงที่ชัดเจน มี 2 สาย ทำจากไหมถัก ขึงหน้าซอด้วยหนังงู เวลาบรรเลงวางบนเข่าของนักดนตรี

3.9 Dan Trung (โปงลางไม้ไผ่) เป็นเครื่องดนตรีที่มีกำเนิดจากแถบที่ราบสูงตอนกลางของเวียดนาม ประกอบด้วยท่อนไม้ไผ่ขนาดต่างกันผูกโยงเรียงลำดับจากขนาดเล็กไปขนาดใหญ่ เทียบเสียงระบบโครมาติก (Chromatic) ใช้เทคนิคการตีสลับมือ ตีรัว และตีสะบัด สามารถบรรเลงได้ทั้งเดี่ยวและประสมวงดนตรีเวียดนาม

3.9 กลุ่มเครื่องตีประกอบจังหวะ เช่น Cai Bong (กลองหน้าเดียว) Tieu Co (กลองสองหน้า) Cai Co (กลองใหญ่) Sinh Tien (ฉิ่ง) Bat (ฉาบเล็ก) Sanh (กรับไม้) Chuong (ฆ้องป๋ม) และ Song Lang (ฆ้องปลื้ม) เป็นต้น

#### 4. ดนตรีและการแสดง

ดนตรีและการแสดงของเวียดนามมีหลายประเภท แต่ละประเภทมีหลายชนิด ซึ่งปรากฏให้เห็นได้ทั้งในเชิงประวัติศาสตร์และภูมิศาสตร์ในแต่ละระดับชนชั้นของสังคมเวียดนาม ทั้งดนตรีประกอบการแสดง ดนตรีบรรเลง ดนตรีพิธีกรรม และดนตรีชนกลุ่มน้อย ในที่นี้ผู้เขียนจึงขอกล่าวถึงลักษณะของดนตรีและการแสดงที่ควรรู้จักดังนี้



*'Trung tâm văn hóa Ca tru Thăng Long*  
The Thăng Long Ca tru Theatre

ภาพประกอบ 7.22 “Ca Tru”

ที่มา (<http://topicstock.pantip.com/library/topicstock/2010/01/K8778535/K8778535.html>,

20 พฤศจิกายน 2559)

#### 4.1 วงดนตรีขนาดเล็ก (Chamber Music)

4.1.1 Ca Tru (กะตู่) วงดนตรีของเวียดนาม ตอนเหนือ (ดังแสดงในภาพประกอบ 7.22) มีเอกลักษณ์โดดเด่นอยู่ที่รูปแบบวงและทักษะการขับร้องชั้นสูงที่เป็นแบบฉบับเฉพาะ ประกอบด้วย Female Singer (นักร้องหญิง) Dan Day (พินเวียดนาม) และกลองตุ๊ก (Trong Chau)

4.1.2 Ca Hue (กะเว้) เป็นวงดนตรีของเวียดนาม ตอนกลาง แถบเมืองเว้ (Hue) ประกอบด้วย เครื่องดนตรีประเภทสาย กับขลุ่ย

4.1.3 Nhạc Tai Tu (ซั๊ก ใต้ ตื่อ) วงดนตรีของเวียดนาม ตอนใต้ การบรรเลงใช้เครื่องดนตรีประเภทสาย เป็นหลัก



## 4.2 วงดนตรีประกอบการแสดง

4.2.1 Xuan Pha (ฉวน ฟะ) วงดนตรีโบราณประกอบการแสดงละครสวมหน้ากาก

4.2.2 Tuong Hat Boi (ตวง ฮัท บอย) วงดนตรีบรรเลงประกอบการแสดงละครแบบ

ฉบับของเวียดนาม ตอนเหนือ



ภาพประกอบ 7.23 Water Puppet

ที่มา (ชงรบ ชุนสงคราม. 24 มีนาคม 2552 : อัดสำเนา)



ภาพประกอบ 7.24 Mua Roi Nuoc

ที่มา (ชงรบ ชุนสงคราม. 24 มีนาคม 2552 : อัดสำเนา)

4.2.3 Mua Roi Nuoc (มั่ว รอย นอค) วงดนตรีบรรเลงประกอบแสดงหุ่นกระบอกน้ำ (Water Puppet) (ดังแสดงในภาพประกอบ 7.23) ประกอบด้วย นักพากย์ นักร้อง ขลุ่ยผิว (Saotruc) พิณเวียดนาม (Dan Tranh) พิณพระจันทร์ (Dan Nguyet) กลองสองหน้า (Tieu Co) กลองใหญ่ (Dai Co) ฆ้องเรียบ (La) ฉาบเล็ก (Bat) และฉิ่ง (Sinh Tien) (ดังแสดงในภาพประกอบ 7.24)

4.2.4 Cai Rabo (ไค ระโบ) วงดนตรีประกอบแสดงของเวียดนาม ตอนใต้ บรรเลงแบบ Nhạc Tai Tu ใช้ประกอบการแสดง Cai Luong (คล้ายการแสดงงิ้วของจีน)

### 4.3 ดนตรีพิธีกรรม

ดนตรีประกอบพิธีกรรมทางศาสนาพุทธแบ่งเป็น 2 ประเภท คือ Buddhist Chant of Tan (ตาน) บทสวดที่มาจากคาถาต่าง ๆ ในคัมภีร์พระสูตร เป็นการสวดที่มีความสำคัญ และ Buddhist Chant of Tung (ตวง) เป็นบทสวดที่แต่งขึ้นโดยพระสงฆ์ผู้ใหญ่ เป็นคำสอนสวดเป็นทำนอง นอกจากนี้ยังมีดนตรีพิธีกรรมที่เรียกว่า Nhạc Le (นัคเล่) เป็นดนตรีพิธีกรรมทางพุทธศาสนา ที่ถือเป็นสื่อระหว่างคนเป็นกับผู้ล่วงลับเพื่อการอุทิศส่วนกุศล พบทางตอนใต้ของเวียดนาม

### 4.4 เพลงพื้นเมือง

เป็นบทเพลงของชนเผ่าต่าง ๆ ในเวียดนามประมาณ 50 เผ่า ที่เกี่ยวข้องกับวิถีชีวิต ฤดูกาล ศาสนา และความเชื่อ ยกตัวอย่างเช่น Guan Ho (กวันโฮ) เป็นเพลงปฏิพาทย์ระหว่างชายหญิง 2 คู่ นิยมร้องในฤดูใบไม้ผลิ และฤดูใบไม้ร่วง Ly (เลย์) เป็นเพลงบรรยายสภาพท้องถิ่นและธรรมชาติชนบท Ru (รู) เป็นเพลงกล่อมตามเผ่าต่าง ๆ และ Dong Dao (ดองเต้า) เป็นเพลงร้องเล่นของเด็ก ๆ

## 5. บทเพลง

บทเพลงที่ควรศึกษาเพิ่มเติมและแนะนำให้ฟังดังนี้ (Vietnamese Music Instrumental. 2003 : อัดสำเนา)

5.1 Genres : Dan tai tu (music of the amateurs in south) “The beautiful Tay Thi” on dan co, dan tranh / Source V-2, B-5 / Mode Bac (D)

5.2 Theatre : Hat cai luong, trad. Scene / Source V-10 small and modern and trad. / Source V-7 small

5.3 New Music : Popular-traditional song ‘Manh bang’ by AVT / Source V-14 small

## บทสรุป

อาเซียน (ASEAN) เป็นดินแดนที่มีการปฏิสัมพันธ์กันทางวัฒนธรรมมายาวนาน ทั้งวัฒนธรรมประเพณีและวัฒนธรรมดนตรีเป็นตัวอย่างของวัฒนธรรมที่แสดงให้เห็นถึงการปฏิสัมพันธ์กันทางวัฒนธรรมดนตรีของกลุ่มประเทศภาคพื้นทวีป ที่มีลักษณะคล้ายคลึงกันเป็นอย่างยิ่ง ทั้งดนตรีที่เป็นแบบแผนหรือดนตรีประจำชาติ และดนตรีพื้นบ้านทั่วไป วัฒนธรรมดนตรีของกลุ่มประเทศภาคพื้นทวีปสรุปได้ดังนี้

### 1. ดนตรีพม่า

ดนตรีพม่ามีความหลากหลายตามกลุ่มชนที่เกิดจากการถ่ายทอดทางวัฒนธรรมจากอินเดีย จีน และประเทศใกล้เคียง จนเกิดการพัฒนารูปแบบของตนเอง เครื่องดนตรีที่มีลักษณะคล้ายคลึงกับประเทศในแถบเอเชียตะวันออกเฉียงใต้ การแบ่งเครื่องดนตรีพม่าไม่แบ่งตามอย่างดนตรีตะวันตกแต่จะแบ่งตามเสียงดังเบาของเครื่องดนตรี วงดนตรีและเครื่องดนตรีพม่าที่สำคัญและมีความโดดเด่นมีดังนี้

1.1 วงชายวาย (Hsaing-Waing) เป็นวงดนตรีขนาดใหญ่ ใช้บรรเลงต้อนรับแขกบ้านแขกเมือง รวมถึงบรรเลงในพิธีการและพิธีกรรมทางศาสนาและเทศกาลต่าง ๆ

เครื่องดนตรีประกอบด้วย ปัตตวาย (Patt-Waing : เปิงมางพม่า) จีวาย (Kyi-Waing : หม้องวางพม่า) มองชาย (Maung-Zaing : หม้องวางซุค) เน (Hne : ปี่ลั่นคู่)

เครื่องประกอบจังหวะที่สำคัญได้แก่ ซ็อค ลอน บัต (Chauk Lon Bat : กลองสองหน้า) ปี่อ็อก (Byauk : เกราะไม้) วาเลตก็อก (Walet-Kok : กรับไม้ไผ่) ยักวิน (Yagwin : ฉาบใหญ่) ซิ (Si : ฉิ่ง) และม็อง (Maung : หม้องโหม่ง)

1.2 วงสี่ดอ (Si-Daw) เป็นวงดนตรีที่มีกลองสี่ดอ (Si-Daw : กลองสองหน้าขนาดใหญ่) เป็นหลัก บรรเลงร่วมกับ ปี่เน่ มองชาย และยักวิน บรรเลงในงานพิธีเฉลิมฉลองที่สำคัญเท่านั้น

1.3 วงโคบัต (Do-Bat) เป็นวงดนตรีที่มีกลองโคบัต (Do-Bat : กลองสองหน้า) เป็นหลัก มีหลายขนาด พบเห็นโดยทั่วไป ใช้บรรเลงในพิธีกรรมทางศาสนา ขบวนแห่เพื่อบอกรับบุญ หรืองานเทศกาลต่าง ๆ บรรเลงร่วมกับปี่เน่ ยักวิน และวาเลตก็อก

นอกจากนี้ยังมีเครื่องดนตรีที่มีบทบาทสำคัญ คือ

1.4 ซองก็อก (Saung-Gauk : พิณพม่า) เป็นเครื่องสายประเภทดีด สามารถเล่นได้ทั้งบรรเลงเดี่ยว และประกอบการขับร้อง ถือว่าเป็นเครื่องดนตรีอันเป็นเอกลักษณ์ของพม่า

1.5 ปัตตทาลา (Pat-Tala : ระนาดพม่า) เป็นเครื่องดีที่ทำจากไม้ สามารถเล่นได้ทั้งบรรเลงเดี่ยว และประกอบการขับร้องหรือเป่าขลุ่ย (Palwei)

1.6 มียอง (Mi-Gyaung : จะเข้พม่า) เป็นเครื่องสายประเภทดีด จัดอยู่ในประเภท Floor Zither พบเห็นได้ทั่วไปในเอเชียตะวันออกเฉียงใต้ และมีใช้ในกลุ่มชาติมอญที่อาศัยอยู่ทางตอนใต้ของพม่าพูดภาษากลุ่มมอญ-เขมร เหมือนคนเขมรและคนไทยบางเผ่า

บทบาทหน้าที่ของวงดนตรี ใช้บรรเลงประกอบพิธีกรรมหรือบรรเลงกลางแจ้ง พบว่าส่วนใหญ่วงดนตรีจะมีกลองตีประกอบแทบทั้งสิ้น กลองแต่ละชนิดก็จะมีรูปแบบจังหวะและหน้าที่ที่แตกต่างกันไป อาจจะมีเพียงลำพังหรือตีประกอบเครื่องดนตรีชนิดอื่น ๆ

วงดนตรีพื้นบ้านของพม่าส่วนใหญ่จะเป็นเครื่องเคาะที่ใช้ประกอบการแสดง งานเทศกาลเกี่ยวกับการเกษตร การเฉลิมฉลอง ซึ่งเป็นที่รู้จักและใช้กัน โดยทั่วไปในพม่า แต่ไม่มีการแบ่งแยกชนชั้นเพราะต่างก็ใช้ดนตรีร่วมกัน แต่ถึงอย่างไรก็ตามวงดนตรีพื้นบ้านยังไม่เป็นที่นิยมเหมือนกับวงชาวยาว

## 2. ดนตรีลาว

เป็นที่ทราบกันดีอยู่แล้วว่าเครื่องดนตรีประจำชาติของลาว คือ “แคน” และวงดนตรีของลาวก็คือ “วงหมอลำและหมอแคน” ที่มีท่วงทำนองการขับลำแตกต่างกันไปตามกลุ่มชน รวมถึงการแสดงที่เรียกว่า “รำวงบัดสลบ (Paslop Dance)” เป็นการเต้นออกท่าทางตามจังหวะเพลงอย่างพร้อมเพรียงและเป็นระเบียบ ถือได้ว่าเป็นเอกลักษณ์ของประชาชนคนลาว เพื่อความสนุกสนานร่วมกันในงานรื่นเริง งานมงคล หรืองานเทศกาลต่าง ๆ เครื่องดนตรีและวงดนตรีที่สำคัญ ๆ มีดังนี้

2.1 เครื่องดนตรี ประเภทดีด ได้แก่ พินหรือพิณ ประเภทตี ได้แก่ ซออี และซออุ ประเภทตี ได้แก่ นางนาเดก นางนาคทุม ค้องวงใหญ่ ค้องวงน้อย กองทัด กองยาว (กองหาง) และเครื่องประกอบจังหวะได้แก่ ซิ่ง และซาบ ประเภทเป่า ได้แก่ แคน (เป็ดูกแคน) สะไน และซุ่ยพงอ

2.2 วงดนตรีแบบฉบับ ได้แก่ วงมโหรี และวงปี่พาทย์หรือพิณพาทย์ บรรเลงบทเพลงประเภทเพลงโหมโรง เพลงหน้าพาทย์ และเพลงพิเศษ (คล้ายกับบทเพลงไทย) และวงดนตรีพื้นบ้าน ได้แก่ วงหมอลำ หรือวงหมอแคน”

จากการศึกษาพบว่า วัฒนธรรมทางดนตรีของลาวมีความคล้ายคลึงกับวัฒนธรรมทางดนตรีของภาคอีสาน (ภาคตะวันออกเฉียงเหนือ) ของไทยมาก โดยมีแคนที่ถือว่าเป็นเครื่องดนตรีประจำชาติ รวมถึงวงหมอลำ และรำวงบัดสลบที่เป็นเอกลักษณ์ของประชาชนคนลาว

## 3. ดนตรีกัมพูชา

ดนตรีกัมพูชามีความหลากหลายจากการถ่ายทอดทางวัฒนธรรมของประเทศใกล้เคียง และเกิดการพัฒนาเป็นของตนเอง จึงมีลักษณะคล้ายคลึงกับประเทศในแถบเอเชียตะวันออกเฉียงใต้ วงดนตรีและเครื่องดนตรีที่สำคัญ ๆ มีดังนี้

3.1 วงพิณเพียด (Pin-Peat) หรือวงปี่พาทย์เขมร บรรเลงประกอบการแสดงหนังสแบก ระเบ่าหลวง (ระบำอัปสราหรืออัปสร) และการแสดง โขน มีเครื่องดนตรีดังนี้ Roneat Ek (ระนาดเอก) Roneat Thong (ระนาดทุ้ม) Kong Vong Thom (ฆ้องวงทม) Kong Vong Toch (ฆ้องวงตุย)

Sralai (สราไล) และเครื่องกำกับจังหวะ ได้แก่ Samphor (ซำปอ) Skor Thom (สกอรทม) Ching (ฉิ่ง) และ Chapp (ฉาบ)

3.2 วงมโหรี (Mahori) ได้รับอิทธิพลทางดนตรีจากไทย การบรรเลงจะมีความแตกต่างกันไปตามภูมิภาค ปัจจุบันนิยมนำมาบรรเลงประกอบนักร้องออกอากาศตามสถานีวิทยุ มีเครื่องดนตรีดังนี้ นางนาเดอก นางนาคทุม [บางครั้งก็นำ Roneat Deik (ระนาดเหล็ก) หรือ Khim (จิม) มาร่วมบรรเลง] Tro Ou (ตรัวอู) Tro Khmer (ตรัวขแมร์สามสาย) Krapeu หรือ Takhe (กะปือหรือตะเข้) [บางครั้งก็นำ Chapei Dang Veng (จับเป็ยคองเวง) มาร่วมบรรเลง] Khloy (ขลุ่ย) และเครื่องกำกับจังหวะ ได้แก่ ฉิ่ง ฉาบ Thon (โตน) และ Romonea (ร่ามะนา)

3.3 วงเพลงเขมร (Phleng Khmer) เป็นวงดนตรีตามรูปแบบประเพณีนิยม สามารถบรรเลงได้ตามวาระโอกาสต่าง ๆ ตั้งแต่พิธีงานมงคล แต่งงาน ขึ้นบ้านใหม่ จนถึงพิธีกรรมทางศาสนา มีเครื่องดนตรีดังนี้ ตรัวขแมร์ จับเป็ยคองเวง ปี่อ้อ กลองอาร์ก ฉิ่ง ฉาบ และกรับ

3.4 วงกลองชนะ (Khleng Chnak) คล้ายกับวงปี่กลองชนะของไทย บรรเลงประกอบพิธีศพ หรือการชกมวย กระบี่กระบอง มีเครื่องดนตรีดังนี้ Pi Shanai (ปี่ไฉน) Skor Khleng Chnak (กลองชนะ) ใช้ไม้ตี (บรรเลงงานศพ) หรือ Skor Khleng Khek (กลองแขก) ใช้มือตี (บรรเลงประกอบการชกมวย) และฉิ่ง

3.5 วงฆ้องกลอง (Phleng Knong Skor) คล้ายกับวงคุ่มมโหรี สุรินทร์ สันนิษฐานว่าเป็นวงดนตรีที่มีมาแต่โบราณ ในแถบเมืองเสียมเรียบ (Siem Reap) ใช้ประกอบพิธีศพ มีเครื่องดนตรีดังนี้ Kong Thom (ฆ้องทม) Skor Thom (สกอรทม) Kong vong Toch (ฆ้องวงตุงย : ฆ้องราง) และ Sralai (ปี่สราไล)

ส่วนดนตรีประกอบการแสดงแบ่งตามลักษณะการใช้งานและการได้รับความนิยมในสมัยปัจจุบัน เช่น ดนตรีประกอบการแสดง “ระบำอัสปารา (Apsara)” “หนังแสบก (Nang Sbek)” และการแสดงที่ได้รับอิทธิพลจากประเทศใกล้เคียง เช่น การละเล่นอ้ายย (Ayaye) การเล่นกลองยาว (Chayam) การร้องเจริยง (Jarieng) และที่สำคัญดนตรีพื้นบ้านก็เป็นสิ่งที่อยู่คู่กับชาวบ้านตามชนบท

#### 4. ดนตรีเวียดนาม

ในประวัติศาสตร์เวียดนามมีความคุ้นเคยและติดต่อกับเพื่อนใกล้ชิดกับประเทศมหาอำนาจอย่างเช่น จีนและอินเดีย ทำให้ศิลปวัฒนธรรมเวียดนามผสมผสานกันเป็นกลุ่มตามยุคสมัย โดยเฉพาะอย่างยิ่งวัฒนธรรมดองซอน (Dong-Son) อยู่ทางตอนเหนือของเวียดนามที่มีความเจริญรุ่งเรืองเป็นปึกแผ่นและมีอิทธิพลมาก มีความเชื่อมโยงกับจีน อินเดีย เขมร และชวา ซึ่งเป็นที่รู้จักกันดีในเรื่องของ “มโหระทึก” กลองสัมฤทธิ์ที่มีอิทธิพลกระจายไปทั่วภาคพื้นเอเชียอาคเนย์

ศิลปวัฒนธรรมของประเทศดังกล่าวมีอิทธิพลต่อเวียดนามหลาย ๆ ด้าน ทั้งวัฒนธรรมความเป็นอยู่ การปกครอง เครื่องดนตรี วงดนตรี นาฏศิลป์ และภาษา ทำให้เวียดนามได้รับเอาศิลปวัฒนธรรมของต่างชาติมาเป็นของตนเอง แล้วนำมาประยุกต์ดัดแปลงสร้างเป็นเอกลักษณ์ของ

ตนเองขึ้น คนตรีเวียดนามที่มีลักษณะเด่นเป็นของตนเอง เช่น Dan Doc Huyen (Dan Bau) และ Dan Day (Sinh Tien) มีการพัฒนาบันไดเสียง มาตรฐานเสียง เทคนิคต่าง ๆ ด้านการขับร้องและการบรรเลง จากวัฒนธรรมต่างชาติให้กลายเป็นสุนทรียรสแบบชนชาวเวียดนาม

4.1 เครื่องดนตรี มีต้นแบบการเรียกชื่อรูปลักษณะมาจากจีน รวมถึงการแบ่งเครื่องดนตรีตามวัสดุที่ใช้ในการประดิษฐ์แบ่งออกเป็นดังนี้

4.1.1 เครื่องดนตรีสำคัญที่ใช้บรรเลงประกอบการแสดง ได้แก่ Saotruc (ขลุ่ยผิว) Tieu (ขลุ่ย) Senh (Mouth Organ) Dan Bau (พิณน้ำเต้า) Dan Tranh (พิณเวียดนาม) Dan Nguyet (พิณพระจันทร์) Dan Day (พิณน้ำเต้า) Dan Nhi (ซอเวียดนาม) Dan Trung (โปงกลางไม้ไผ่)

4.1.2 เครื่องตีประกอบจังหวะ เช่น Cai Bong (กลองหน้าเดียว) Tieu Co (กลองสองหน้า) Cai Co (กลองใหญ่) Trong Chau Ca Tru (กลองตุ๊ก) Sinh Tien (ฉิ่ง) Bat (ฉาบเล็ก) Sanh (กรับไม้) Chuong (ฆ้องป๋ม) และ Song Lang (ฆ้องป๋ม)

#### 4.2 วงดนตรีขนาดเล็ก (Chamber Music)

4.2.1 Ca Tru (กะตู่) วงดนตรีของเวียดนามตอนเหนือ มีเอกลักษณ์โดดเด่นอยู่ที่รูปแบบวงและทักษะการขับร้องชั้นสูง เป็นแบบฉบับเฉพาะ ประกอบด้วย นักร้องหญิง พิณเวียดนาม และกลองตุ๊ก

4.2.2 Ca Hue (กะเว้) เป็นวงดนตรีของเวียดนามตอนกลาง แถบเมืองเว้ (Hue) ประกอบด้วยเครื่องดนตรีประเภทสายกับขลุ่ย

4.2.3 Nhac Tai Tu (ยัก ใต้ ตื่อ) วงดนตรีของเวียดนามตอนใต้ การบรรเลงใช้เครื่องดนตรีประเภทสายเป็นหลัก

#### 4.3 วงดนตรีประกอบการแสดง

4.3.1 Xuan Pha (ฉวน ฟะ) วงดนตรีโบราณประกอบการแสดงละครสวมหน้ากาก

4.3.2 Tuong Hat Boi (ตวง ฮัท บอย) วงดนตรีบรรเลงประกอบการแสดงละครแบบฉบับของเวียดนามตอนเหนือ

4.3.3 Mua Roi Nuoc (มัว รอย นอค) วงดนตรีบรรเลงประกอบแสดงหุ่นกระบอกน้ำ (Water Puppet)

4.3.4 Cai Rabo (ไค ระ โบ) วงดนตรีประกอบแสดงของเวียดนามตอนใต้ บรรเลงแบบ Nhac Tai Tu ใช้ประกอบการแสดง Cai Luong (คล้ายการแสดงงิ้วของจีน)

นอกจากนี้ยังมีดนตรีพิธีกรรมที่เรียกว่า “Nhac Le (นัคเล่)” เป็นดนตรีพิธีกรรมทางพุทธศาสนาที่ถือเป็นสื่อระหว่างคนเป็นกับผู้ล่วงลับ เพื่อการอุทิศส่วนกุศล พบทางตอนใต้ของเวียดนาม

### คำถามทบทวน

1. วงดนตรีขนาดใหญ่ของพม่ามีชื่อเรียกว่าอย่างไร โอกาสที่ใช้บรรเลง และประกอบด้วยเครื่องดนตรีอะไรบ้าง
2. จงเปรียบเทียบลักษณะทางดนตรีพม่ากับไทย
3. “วงสิดอ (Si-Daw)” มีลักษณะอย่างไร
4. เครื่องดนตรีชิ้นใดของพม่า ที่มีความสำคัญและโดดเด่นที่สุด
5. เครื่องดนตรีชิ้นใด เป็นเครื่องดนตรีประจำชาติลาว (วาดภาพประกอบ)
6. จงอธิบายคำว่า “บัคสลบ (Paslop)”
7. วงดนตรีลาวในบพนี้มีกี่วง แต่ละวงประกอบด้วยเครื่องดนตรีอะไรบ้าง
8. วงดนตรีลาววงใด ใช้บรรเลงประกอบการแสดง “ระบำอัปสรา”
9. วัฒนธรรมใด ที่ดนตรีเวียดนามมีความเชื่อมโยงกับจีน อินเดีย เขมร ชาว  
และในภาคพื้นเอเชียอาคเนย์
10. วงดนตรีเวียดนามวงใด ที่มีเอกลักษณ์โดดเด่นอยู่ที่รูปแบบวงและทักษะการขับร้อง  
ชั้นสูงที่เป็นแบบฉบับเฉพาะ

## เอกสารอ้างอิง

- เฉลิมศักดิ์ พิภูลศรี. (2551). **ดนตรีลาวเดิม**. ขอนแก่น : ศูนย์วิจัยพหุลักษณะสังคมลุ่มน้ำโขง มหาวิทยาลัยขอนแก่น.
- ดนตรีพื้นบ้านไทย. (2540). (C.A.I.). กรุงเทพฯ : ไทย อินฟอเมชัน พับลิชชิง ซิสเต็ม.
- ธงรบ ขุนสงคราม. (2558). **ดนตรีไทยและดนตรีพื้นบ้านไทย**. พิมพ์ครั้งที่ 1. บุรีรัมย์ : โรงพิมพ์มหาวิทยาลัยราชภัฏบุรีรัมย์.
- นัญญิกา สุนทรชนผล. (2557). **ดนตรีอีสาน**. กรุงเทพฯ : สาขาดุริยางคศาสตร์ คณะศิลปกรรมศาสตร์ มหาวิทยาลัยศรีนครินทรวิโรฒ.
- ปัญญา รุ่งเรือง. (2546). **เอกสารประกอบการสอนวิชาดนตรีเอเชียตะวันออกเฉียงใต้**. กรุงเทพฯ : ภาควิชาศิลปปะนิเทศ คณะมนุษยศาสตร์ มหาวิทยาลัยเกษตรศาสตร์.
- ปราโมทย์ ด่านประดิษฐ์. (2541). **เอกสารรายงานมองดนตรีในภาคพื้นเอเชียอาคเนย์**. นครปฐม : วิทยาลัยดุริยางคศิลป์ มหาวิทยาลัยมหิดล. (อัดสำเนา).
- รุ่งฤดี รักษ์มณี. (2546). **เอกสารรายงานดนตรีเขมร**. กรุงเทพฯ : สาขาวิชาดนตรีชาติพันธุ์วิทยา ภาควิชาศิลปปะนิเทศ คณะมนุษยศาสตร์ มหาวิทยาลัยเกษตรศาสตร์. (อัดสำเนา).
- สมชาย รัศมี. (2554). **บทความวิจัย : ความสัมพันธ์ของฆ้องในวัฒนธรรมดนตรีไทย มอญ พม่า**. กรุงเทพฯ : สำนักงานคณะกรรมการวิจัยแห่งชาติ.
- Ito, R. (1979). **Instrumental Music of Asia**. Japan : Taito Printing Ltd., Tokyo.
- Morton, D. (1976). **The Traditional Music of Thailand**. Berkeley : University of California.
- Sadie, S. (1980). **The New Grove Dictionary of Music & Musicians**. London : Macmillan Publishers Limited.