

## บทที่ 5

### ดนตรีพื้นบ้านไทย

ดนตรีพื้นบ้านเป็นวัฒนธรรมทางดนตรีที่ถ่ายทอดกันมาด้วยวาจา ซึ่งเรียนรู้ผ่านการฟังมากกว่าการอ่าน และเป็นสิ่งที่พูดต่อกันมาแบบปากต่อปาก (มุขปาฐะ) โดยไม่มีการจดบันทึกไว้ เป็นลายลักษณ์อักษร เป็นลักษณะการสืบทอดทางวัฒนธรรมของชาวบ้านจากอดีตมาจนถึงปัจจุบัน ในรูปแบบของกิจกรรมการบรรเลงดนตรีเพื่อการผ่อนคลายความตึงเครียดจากการทำงาน และช่วยสร้างสรรค์ความรื่นเริงบันเทิงเป็นหมู่คณะและชาวบ้านในท้องถิ่นนั้น ก่อให้เกิดความรักความสามัคคีกันในท้องถิ่น และปฏิบัติสืบทอดต่อกันมาสู่รุ่นลูกหลาน จนกลายเป็นอัตลักษณ์ทางดนตรีพื้นบ้านของท้องถิ่นนั้น ๆ สืบมา

ในบทนี้ผู้เขียนจะขอก้าวถึงความเป็นเอกภาพและแบบอย่างของดนตรีพื้นบ้าน วัฒนธรรมทางดนตรีพื้นบ้านภาคเหนือ ภาคกลาง ภาคตะวันออกเฉียงเหนือ (ภาคอีสาน) และภาคใต้ โดยมีเนื้อหาสาระดังต่อไปนี้

#### ความเป็นเอกภาพและแบบอย่างของดนตรีพื้นบ้าน

กลุ่มสถาบันราชภัฏภาคตะวันออกเฉียงเหนือ (2542 : 149-152) ได้กล่าวถึงความเป็นเอกภาพและแบบอย่างของดนตรีพื้นบ้าน เป็นดนตรีที่สืบทอดทางวัฒนธรรมของชาวบ้านตามท้องถิ่นต่าง ๆ ทั้งภาคกลาง ภาคเหนือ ภาคใต้ และภาคอีสาน ลักษณะเด่นเฉพาะในแต่ละพื้นที่ มีทำนองที่แสดงออกถึงความเป็นเอกลักษณ์ด้วยบันไดเสียงทางดนตรีที่ทำให้ผู้ฟังสามารถบ่งบอกได้ โดยง่ายว่าเป็นทำนองดนตรีของภูมิภาคใด เช่น ชาวภาคเหนือฟังทำนองดนตรีอีสานเปรียบเทียบกับดนตรีภาคใต้ก็สามารถแยกความแตกต่างในส่วนของดนตรีทั้งสองออกจากกันได้โดยไม่ยากนัก เพราะดนตรีเหล่านั้นแสดงออกทางทำนองเป็นเอกลักษณ์ค่อนข้างชัดเจนและไม่ซับซ้อนเหมือนดนตรีสากล ดนตรีพื้นบ้านทุกชนิดมีระบบการสืบทอดที่มั่นคง สามารถต้านทานกระแสของดนตรีต่างวัฒนธรรมไว้ได้เป็นอย่างดี

ความเป็นเอกภาพของเสียงดนตรีพื้นบ้านมักจะแสดงออกทางทำนองและเสียงประสานอย่างง่าย เช่น มีเสียงเป็นจังหวะกับทำนองสั้น ๆ เรียกว่า “โมทีฟ (Motive)” เกิดซ้ำและหมุนเวียนอยู่ในเพลง มีชั้นลำดับเสียงเทียบกับดนตรีสากลได้ แต่การจัดระบบเสียงแตกต่างกัน การบรรเลงดนตรีเป็นไปตามความชำนาญ ความสามารถ และปฏิภาณของนักดนตรี มักใช้เครื่องดนตรีหลายชนิดบรรเลงทำนองเดียวรวมกลุ่มกันไปเป็นส่วนมาก การกำเนิดเพลงพื้นบ้านมักได้มาจากวิถีของการดำเนินชีวิต กิจกรรม และพิธีกรรม แล้วอนุรักษ์สืบทอดต่อจากคนรุ่นหนึ่งไปสู่อีกรุ่นหนึ่งไป

เรื่อย ๆ (การถ่ายทอดแบบมุขปาฐะ) มากกว่าการสร้างสรรค์ชิ้นใหม่ ส่วนการขับร้องนั้นนักร้องมีวิธีการขับร้องด้วยน้ำเสียงที่เป็นธรรมชาติมากที่สุด ความซาบซึ้งอย่างลึกซึ้งในดนตรีพื้นบ้านมักเป็นความรู้สึกของคนในวัฒนธรรมเหล่านั้นมีความคุ้นเคย มีชีวิต และจิตวิญญาณผูกพันอยู่กับดนตรีนั้นมากกว่า ดนตรีเป็นสัญลักษณ์ของกลุ่มที่แสดงออกถึงความรักความสามัคคีระหว่างคนในวัฒนธรรมเดียวกัน และเป็นสิ่งที่ต้องนำไปใช้ร่วมอยู่ในกิจกรรมต่าง ๆ ภายในสังคมนั้นอีกด้วย

“ดนตรี” ถือเป็นวัฒนธรรมทางสังคม ที่เกิดขึ้นมาพร้อมกับการตั้งถิ่นฐานของมนุษย์ ดนตรีมีส่วนทำให้สังคมมีความสนุกสนาน ครื้นเครง และทำให้คนในสังคมมีความสมัครสมานสามัคคีกัน โดยการใช้เสียงดนตรีเป็นเครื่องขับกล่อม หลังจากเสร็จสิ้นจากการประกอบสัมมาอาชีพ หรือเป็นโอกาสพิเศษของคนในสังคมนั้น ๆ ดังนั้น “ดนตรี” จึงมีส่วนส่งเสริมให้คนในสังคมอยู่ร่วมกันได้อย่างมีความสุข

ส่วนเพลงพื้นบ้านอาจจะกล่าวได้ว่า เกิดจากชาวบ้านเป็นผู้สร้างบทเพลงและสืบทอดกันมาแบบปากต่อปากหรือเป็นการถ่ายทอดแบบมุขปาฐะ (Oral Tradition) โดยการจดจำบทเพลงเป็นคำร้องง่าย ๆ ที่เป็นเรื่องราวใกล้ตัวในท้องถิ่นนั้น ๆ จึงทำให้เพลงพื้นบ้านของไทยในภาคต่าง ๆ มีความแตกต่างกันออกไป

ดังนั้น จะขอกล่าวถึงวัฒนธรรมทางดนตรีพื้นบ้านและเพลงพื้นบ้านในแต่ละภาคของไทยพอสังเขป เพื่อเป็นแนวทางในการศึกษาและเข้าใจในความแตกต่างของวัฒนธรรมทางดนตรีพื้นบ้านวงดนตรี และเพลงพื้นบ้านภาคต่าง ๆ ของไทยดังนี้

## ภาคเหนือ

### 1. วัฒนธรรมดนตรีพื้นบ้านภาคเหนือ

เครื่องดนตรีพื้นบ้านภาคเหนือ ยุคแรก ส่วนใหญ่จะเป็นเครื่องดนตรีประเภทตี แต่เดิมเป็นเพียงท่อนไม้กลวงที่ใช้ตี ต่อมาจึงมีการนำหนังมาหุ้มจนกลายเป็นกลอง จากนั้นมนุษย์ได้ประดิษฐ์เครื่องเป่าขึ้น เช่น ขลุ่ย และปี่ สันนิษฐานว่าเกิดจากการฟังเสียงกระแสลมที่พัดผ่านปากปล่องภูเขาไฟ หรือเสียงลมกระทบทิวไม้ ต้นไม้ต่าง ๆ และต่อมาได้พัฒนาเป็น เครื่องตี และตี ซึ่งเกิดการประดิษฐ์ธนูเพื่อเป็นเครื่องมือที่ใช้ในการล่าสัตว์ โดยการดึงสายหนังแล้วปล่อยให้ลูกดอกปักลงไปในสิ่งต่าง ๆ ตามที่ต้องการ มนุษย์จึงเกิดการเลียนแบบเสียงของการตีสายหนังจนเกิดเป็นเครื่องดนตรี เช่น เปียะ ซึง และเกิดจากการตี คือ สะล้อ

วัฒนธรรมทางดนตรีพื้นบ้านภาคเหนือ จึงเป็นการกำเนิดของเครื่องดนตรีชนิดต่าง ๆ ที่เกิดจากการเลียนแบบธรรมชาติรอบ ๆ ตัว เพื่อให้เกิดเป็นเสียงดนตรีเช่นในปัจจุบัน วงดนตรีที่สันนิษฐานว่าเกิดขึ้นแรก ๆ คือ วงเต่งถึงหรือวงป้าดเมือง ประกอบด้วยเครื่องดนตรีได้แก่ ระนาด

เอก ระนาดทุ้ม ระนาดทุ้มเหล็ก ซ้องวงใหญ่ ปี่แน หลวง กลองทัด กลองเต่งถึง แฉ่ง และกรับ จะเห็นได้ว่าวงดนตรีภาคเหนือจะผสมผสานด้วยเครื่องดนตรีภาคกลางและภาคเหนือรวมกันทำให้เกิดเป็นวงดนตรีพื้นบ้านขนาดใหญ่ (ดังแสดงในภาพประกอบ 5.1)



ภาพประกอบ 5.1 “วงเต่งถึง”

ที่มา (<http://www.openbase.in.th/node/6984>, 6 ตุลาคม 2559)



ภาพประกอบ 5.2 วงปี่จุมตี

ที่มา (ดนตรีไทยและดนตรีพื้นบ้านไทย. 2553 : อัดสำเนา)

## 2. วงดนตรีพื้นบ้านภาคเหนือ

วงดนตรีพื้นบ้านภาคเหนือส่วนใหญ่ ได้แก่ วงสำหรับการขับร้อง (การขับร้องภาคเหนือ เรียกว่า “ซอ”) และสำหรับประกอบขบวนแห่ การฟ้อน หรือการแสดงอื่น ๆ ที่ควรถวายมีดังนี้

2.1 วงปี่จุ่ม เป็นวงประเภทการชอและบรรเลงในงานบุญประเพณีและเทศกาลต่าง ๆ (ดังแสดงในภาพประกอบ 5.2)

2.2 วงเครื่องประโคม วงดนตรีประเภทนี้ไม่มีเครื่องบรรเลงเป็นทำนอง จะมีเฉพาะเครื่องประกอบจังหวะเท่านั้น นิยมบรรเลงในขบวนแห่ บรรเลงประกอบการฟ้อนล้านนา หรือดีเป็นสัญญาณบอกเหตุ หรือสัญญาณนัดประชุมก็ได้

2.3 วงกลองสะบัดชัย เป็นวงเครื่องดีที่ไม่มีทำนอง มีจุดเด่นอยู่ที่ลีลาท่าทางของผู้ทำหน้าที่ตีกลองสะบัดชัย ใช้บรรเลงในขบวนฟ้อน ขบวนแห่ต่าง ๆ และการแสดงโชว์ (ดังแสดงในภาพประกอบ 5.3)



ภาพประกอบ 5.3 “วงกลองสะบัดชัย”

ที่มา ([http://www.music.cmru.ac.th/archive/?ms\\_song=0790a-กลองสะบัดชัย](http://www.music.cmru.ac.th/archive/?ms_song=0790a-กลองสะบัดชัย), 6 ตุลาคม 2559)

2.4 วงล้านนาวงใหญ่ เป็นวงดนตรีประกอบการขับร้องในงานรื่นเริง งานบุญประเพณี และงานเทศกาลทั่วไป

2.5 วงเบญจสุริยางค์ บรรเลงประกอบการขับร้องในงานบุญประเพณี และเทศกาลต่าง ๆ

### 3. เพลงพื้นบ้านภาคเหนือ

เพลงพื้นบ้านภาคเหนือ ใช้ร้องเล่นได้ทุกโอกาส โดยไม่จำกัดฤดูกาลหรือเทศกาลใด ๆ เป็นการร้องเพื่อผ่อนคลายอารมณ์ และการพักผ่อนหย่อนใจ โดยลักษณะการขับร้องและท่วงทำนองจะอ่อนโยน ฟังแล้วนุ่มนวล สอดคล้องกับเครื่องดนตรีหลักได้แก่ ปี่ ซึง และสะล้อ นอกจากนี้ยังสามารถจัดประเภทของเพลงพื้นบ้านภาคเหนือได้ 3 ประเภทดังนี้

3.1 เพลงชอ ใช้ร้องโต้ตอบกัน โดยมีการบรรเลงปี่จุ่ม หรือ สะล้อและซึง คลอไปด้วย (ดังแสดงในภาพประกอบ 5.4)



ภาพประกอบ 5.4 ซอล่องน่าน  
ทิวา (เพลงพื้นบ้าน. 2550 : 110)

3.2 เพลงจ้อย เป็นการนำบทประพันธ์ของภาคเหนือมาขับร้องทำนองสั้น ๆ โดยเนื้อหาของคำร้องจะเป็นการระบายความในใจ แสดงอารมณ์ความรัก ความเจ็บเหงา มีนักร้องเพียงคนเดียวและจะใช้ดนตรีบรรเลงหรือไม่ใช้ก็ได้ เช่น จ้อยให้กับคนรักรู้ความในใจ จ้อยประชันกันระหว่างเพื่อนฝูง และจ้อยเพื่ออวยพรในโอกาสต่าง ๆ หรือจ้อยอำลา

3.3 เพลงอื้อ มีลักษณะคล้ายกับเพลงเด็กของภาคอื่น ๆ คือ เพลงกล่อมเด็ก และเพลงเด็กใช้ร้องเล่นกัน ได้แก่ เพลงอื้อลูก ซอฮ้าน้อย

## ภาคกลาง

### 1. วัฒนธรรมดนตรีพื้นบ้านภาคกลาง

ดนตรีพื้นบ้านภาคกลางส่วนใหญ่ ประกอบด้วยเครื่องดนตรีประเภทตีและเครื่องเป่า ถือเป็นเครื่องประ โคมดั้งเดิมที่เก่าแก่ที่สุด และพัฒนาจนกลายเป็นวงปี่พาทย์ในปัจจุบัน แต่เดิมวงปี่พาทย์นั้นใช้ปี่และกลองเป็นหลัก ต่อมาใช้ระนาดและฆ้องวง และเพิ่มเครื่องดนตรีให้มีจำนวนมากเพื่อให้เสียงดังขึ้น การบรรเลงวงปี่พาทย์ไม่นิยมบรรเลงเพื่อประกอบการละเล่นต่าง ๆ แต่นิยมบรรเลงในพิธีกรรม การแสดง และการประกวดประชันเพื่อให้เป็นที่ยอมรับของคนในสังคม

เพลงบรรเลงของปี่พาทย์ เช่น เพลงหน้าพาทย์ เพลงเรื่อง เพลงโหมโรง เพลงดับ เพลงเถา เพลงใหญ่ เพลงเดี่ยว เพลงลา และเพลงเกร็ด เพลงทั้ง 9 ประเภทนี้เป็นเพลงที่มีการบรรเลงที่เป็นแบบแผน ไม่ว่าจะบรรเลงเดี่ยวหรือหมู่ ล้วนแต่ใช้แบบแผนนี้ทั้งสิ้น ทั้งยังเพื่อเป็นการอวดฝีมือของนักดนตรีอีกด้วย ดนตรีพื้นบ้านภาคกลางถือได้ว่าเป็นการถ่ายทอดระหว่างวัฒนธรรมราชบุรี

กับวัฒนธรรมหลวง เป็นการผสมผสานจนเกิดเป็นเอกลักษณ์ของวงดนตรีพื้นบ้านภาคกลางที่ต่างจากวงดนตรีพื้นบ้านภาคอื่น ๆ

โกวิท ประวาลพุกษ์ (2546 : 28) กล่าวเช่นเดียวกันว่า ลักษณะเด่นของดนตรีพื้นบ้านภาคกลาง คือ วงปี่พาทย์ของภาคกลางจะมีการพัฒนาในลักษณะผสมผสานกับดนตรีหลวง โดยมีการพัฒนาจากการใช้เครื่องดนตรีปี่และกลองเป็นหลักมาเป็นระนาดและฆ้องวง พร้อมทั้งเพิ่มเครื่องดนตรีมากขึ้นจนเป็นวงดนตรีที่มีขนาดใหญ่ รวมทั้งยังมีการขับร้องที่คล้ายคลึงกับปี่พาทย์หลวง ซึ่งเป็นผลมาจากการถ่ายโยงทางวัฒนธรรมระหว่างวัฒนธรรมราชสำนักและหลวง

กลุ่มสถาบันราชภัฏภาคตะวันออกเฉียงเหนือ (2542 : 150) ให้คำอธิบายลักษณะดนตรีพื้นบ้านภาคกลางไว้ว่า เป็นดนตรีลักษณะเดียวกับดนตรีที่มีอยู่ในราชสำนักในอดีต และก็คือว่าเป็นดนตรีไทยมาตรฐานในปัจจุบันนี้ด้วย ได้แก่ วงปี่พาทย์ วงเครื่องสาย และวงมโหรี (กล่าวไว้ในบทที่ 4) นับว่าเป็นแบบฉบับของวงดนตรีประจำชาติไทย หรืออาจจะเรียกว่า “ดนตรีไทยคลาสสิก” ก็ได้ เพราะในพื้นที่ภาคกลางวงดนตรีที่กล่าวถึงนี้ใช้บรรเลงประกอบการแสดง และประโคมงานทั่วไป

ส่วนวงดนตรีที่นิยมบรรเลงตามแบบพื้นบ้านแต่กลับใช้เครื่องดนตรีสากลประเภทเครื่องเป่า ได้แก่ คลาริเน็ต แซกโซโฟน ทรัมเปต ทรอมโบน และเครื่องประกอบจังหวะ ดังที่พบเห็นกันในปัจจุบัน ก็คือ “วงแตรวง” (ดังแสดงในภาพประกอบ 5.5)



ภาพประกอบ 5.5 วงแตรวง

ที่มา (ธงรบ ชุนสงคราม. 2557 : อัดสำเนา)

นอกจากนี้ก็มีการเล่นประเภทต่าง ๆ แต่ส่วนใหญ่มักไม่ใช้เครื่องดนตรี เช่น เพลงเรือเพลงพวงมาลัย เพลงปรบไก่ ลักษณะเพลงดังกล่าวมักจะเป็นเพลงร้องโต้ตอบกันระหว่างชายหญิง อาจเป็นกลุ่มชายกลุ่มหญิงหรือระหว่างชายคู่หญิงก็ได้ โดยมีเครื่องดนตรีประเภทเครื่องประกอบจังหวะจำพวกกลอง กรับ และฉิ่ง รวมกับการปรบมือเป็นจังหวะด้วยเท่านั้น

## 2. เพลงพื้นบ้านภาคกลาง

เพลงพื้นบ้านภาคกลาง มีอิทธิพลมาจากสภาพแวดล้อมทางธรรมชาติ การประกอบสัมมาอาชีพ วิธีการดำรงชีวิต พิธีกรรม และงานเทศกาลต่าง ๆ นอกจากนี้บรรดาเพลงพื้นบ้านที่ชาวบ้านสร้างขึ้นนี้ บ้างก็ใช้สัญลักษณ์หรือรูปแบบกลอนเหมือนกัน ผิดกันก็แต่ทำนองและวิธีร้องรับของลูกคู่ บ้างก็มีฉันทลักษณ์คล้ายคลึงกัน แต่ก็ไม่เหมือนเสียทั้งหมด และบ้างก็มีฉันทลักษณ์เฉพาะตัวไม่คล้ายเพลงใดเลย แม้แต่เพลงทำนองเดียวกัน ในแต่ละถิ่นอาจเรียกชื่อและร้องผิดแผกแตกต่างกันไปบ้างตามสำเนียงและการถ่ายทอด

ในการละเล่นเพลงพื้นบ้านภาคกลาง มีโอกาสในการละเล่นที่แตกต่างกันไป เช่น เพลงที่นิยมเล่นในหน้าน้ำ ในหน้าเกี่ยวข้าว ในหน้าสงกรานต์ หรือเป็นประเภทที่ร้องเล่นได้ทั่วไป ซึ่งแต่ละโอกาสที่กล่าวถึงนี้ แต่ละถิ่นอาจคิดประดิษฐ์สร้างเพลงขึ้นมาใช้ร้องเล่นในถิ่นที่ละเพลงสองเพลงนี้เอง จึงทำให้ภาคกลางมีเพลงร้องที่ใช้ละเล่นกันหลายแบบหลายทำนอง และแต่ละแบบต่างก็มีความเป็นตัวของตัวเองหรือมีเอกลักษณ์ค่อนข้างเด่นชัด

การขับร้องประกอบการละเล่น มีทั้งร้องเดี่ยว เช่น เพลงกล่อมเด็ก เพลงพาดควาย และร้องโต้ตอบ เช่น เพลงเรือ เพลงฉ่อย เพลงเดินกำ ฯลฯ ส่วนใหญ่แล้วเกือบทุกเพลงไม่มีเครื่องดนตรีบรรเลงประกอบ แต่มักจะมีแต่การปรบมือหรือใช้เครื่องประกอบจังหวะเท่านั้น ส่วนเพลงที่มีเครื่องดนตรีบรรเลงประกอบ มีเพียง 3 เพลงเท่านั้นคือ เพลงแอ้วเกล้าซอ เพลงปรบไก่อ และเพลงทรงเครื่อง (เอนก นาวิกมูล และมนัส พูลผล. 2530 : 9)

เพลงพื้นบ้านภาคกลาง แบ่งออกเป็น 4 ประเภท ดังนี้

2.1 เพลงที่ร้องเล่นในหน้าน้ำ ได้แก่ เพลงเรือ เพลงครึ่งท่อน เพลงหน้าไย เพลงรำกาข้าวสาร และเพลงร่อยพรรษา

2.2 เพลงที่ร้องเล่นในหน้าเกี่ยวข้าวและนวดข้าว ได้แก่ เพลงเกี่ยวข้าว เพลงเดินกำ เพลงจาก ซึ่งใช้ร้องเล่นระหว่างเกี่ยวข้าว สำหรับเพลงสงฟาง เพลงพานฟาง เพลงตะขั่ว เพลงสงค้อ ลำพวน และเพลงซักรกระดาน ใช้ร้องเล่นระหว่างนวดข้าว (ดังแสดงในภาพประกอบ 5.6 และภาพประกอบ 5.7)

2.3 เพลงที่ร้องเล่นในหน้าสงกรานต์ ได้แก่ เพลงพวงมาลัย เพลงสังกรานต์ เพลงเหย่ย เพลงระบำบ้านไร่ เพลงระบำ เพลงซำเจ้าหงส์ เพลงซำเจ้าโลม เพลงพิชฐาน เพลงคล้องช้าง เพลงยั่ว เพลงกรุ่น เพลงใจหวัง เพลงฮินเลเล เพลงซึกเย่อ เพลงแห่นางแมว เพลงบวชนาค และเพลงเข้าผี

2.4 เพลงที่ร้องเล่นได้ทุกเทศกาล เพื่อความเพลิดเพลิน สนุกสนาน และเกิดความสามัคคีในหมู่คณะ มักจะร้องเล่นกันในโอกาสทำงานร่วมกัน หรือมีงานบุญและงานรื่นเริงต่าง ๆ โดยเป็นเพลงในลักษณะพ่อเพลงแม่เพลงอาชีพที่ใช้ร้องโต้ตอบกัน ได้แก่ เพลงเทพทอง ปรบไก่อ ทรงเครื่อง แอ้วเกล้าซอ พาดควาย ระบำบ้านนา ไก่อป่า เพลงสำหรับเด็ก เพลงขอทาน เพลงอีแซว เพลงฉ่อย และลำตัด (ดังแสดงในภาพประกอบ 5.8 และภาพประกอบ 5.9)

ในวงวิชาการดนตรีไทยถือว่า “เพลงเทพทอง” เป็นเพลงขับร้องที่เก่าแก่ที่สุด มีมาตั้งแต่สมัยกรุงสุโขทัยเป็นราชธานี และยังเป็นแบบฉบับของเพลงที่ใช้ในการเล่นประกอบการแสดง โขน ละคร ตลอดจนเป็นเพลงที่ใช้ร้องแก้กันระหว่างชายกับหญิง อันเป็นกระบวนการสำคัญของเพลงพื้นบ้านภาคกลางมาจนกระทั่งปัจจุบันนี้



ภาพประกอบ 5.6 เพลงเกี่ยวข้าว

ทีมา (ตัวอย่างเพลงพื้นบ้านภาคกลาง. 2530 : 32)



ภาพประกอบ 5.7 เพลงเดินกำรำเคียว

ทีมา (หนังสือเรียนศิลปศึกษา ศิลปะกับชีวิต 5-6. 2533 : 115)





ภาพประกอบ 5.8 “เพลงน้อย”

ที่มา (<http://www.thaigoodview.com/files/u18659/cul5.jpg>, 6 ตุลาคม 2559)



ภาพประกอบ 5.9 ลำตัด

ที่มา (นาฏศิลป์ไทย: นาฏศิลป์สำหรับครูประถมศึกษา-อุดมศึกษา. 2548 : 155)

## ภาคตะวันออกเฉียงเหนือ (ภาคอีสาน)

### 1. ดนตรีพื้นบ้านภาคอีสาน

ลักษณะและองค์ประกอบทางดนตรีพื้นบ้านอีสาน อธิบายพอสังเขปดังนี้

1.1 การจัดระบบเสียง (Tonality) ระบบเสียงของเครื่องดนตรีประเภททำนอง ได้แก่ ซอ ปี่ กระจับปี่ โปงกลาง และแคน พบว่า “ซอ” มี 5 เสียง “ปี่” มี 6 เสียง “กระจับปี่” มี 8 เสียง “โปงกลาง” มี 12 เสียง และ “แคน” มี 16 เสียง แต่หากพิจารณาเฉพาะในช่วงหนึ่งคู่แปดแล้ว “กระจับปี่” จะมี 7 เสียง “โปงกลาง” จะมีเพียง 5 เสียง และ “แคน” จะมี 7 เสียง การจัดระบบเสียงของกระจับปี่และแคน มีระบบเสียงที่เป็นแบบไดอาโทนิค (Diatonic) ของดนตรีสากล กล่าวคือมีทั้งระยะที่เต็มเสียงและครึ่งเสียง

สรุปได้ว่า ระบบเสียงของดนตรีพื้นบ้านอีสานเป็นระบบ 5 เสียง หรือที่เรียกว่า Pentatonic ซึ่งหากจะวัดระยะห่างระหว่างเสียงต่าง ๆ ในบันไดเสียงจะเป็นดังนี้

ระบบเสียงของดนตรีพื้นบ้านอีสาน

1	2	3	4	5
T+S	T	T	T+S	

T = เต็มเสียง (Tone)

S = ครึ่งเสียง (Semitone)

1.2 เสียงประสาน (Harmony) เสียงประสานที่เกิดจากวงดนตรีและเสียงขับร้องหรือลำเมื่อดนตรีบรรเลงประกอบเสียงขับร้องหรือลำจะทำหน้าที่เป็นผู้ดำเนินทำนอง ในขณะที่เสียงของวงดนตรีจะทำหน้าที่เป็น “เสียงกล่อม” หรือเสียงประสานในลักษณะที่บรรเลงให้จังหวะลีลาเป็นประโยชน์ ดนตรีพื้นบ้านอีสานเกิดเสียงประสานได้ใน 3 ลักษณะ คือ เสียงประสานที่เกิดขึ้นภายในของเครื่องดนตรีแต่ละชนิด เสียงประสานที่เกิดขึ้นระหว่างเครื่องดนตรีภายในวง และเสียงประสานที่เกิดขึ้นระหว่างดนตรีกับเสียงขับร้องหรือลำ

1.3 ทำนอง (Melody) ทำนองทางเครื่องดนตรีพบว่ามีทำนองอยู่ประโยคเดียวหรือวรรคเดียวเท่านั้น วรรคแต่ละวรรคจะมีลักษณะเป็นการลงจบไปในตัว เมื่อทำนองเพลงมีเพียงวรรคเดียวครั้งพบบรรเลงนาน ๆ เข้าก็เกิดเป็นความซ้ำซากน่าเบื่อ ผู้บรรเลงจึงปรุงแต่งทำนองให้ผิดแผกกันไปบ้างเล็กน้อย

1.4 บันไดเสียง (Scale) ลักษณะดนตรีพื้นบ้านอีสาน มักจะใช้บันไดเสียงไมเนอร์ (Minor Scale) ซึ่งถือว่าเป็นบันไดเสียงที่มีทำนองไพเราะ

1.5 ลีลาจังหวะ (Rhythmic Pattern) ลีลาจังหวะของคนตรีพื้นบ้านอีสานเป็นจังหวะเรียบง่าย แต่ละกลุ่มจะมีเอกลักษณ์เฉพาะตัว กลุ่มอีสานเหนือ เป็นกลุ่มคนตรีหมอลำหมอลำแคน และคนตรีชนกลุ่มน้อยที่เรียกว่า “ผู้ไท” ส่วนกลุ่มอีสานใต้ เป็นกลุ่มคนตรีเจริญกัณฑ์ตรีม และเพลงโคราช

## 2. วัฒนธรรมดนตรีพื้นบ้านภาคอีสาน

กลุ่มชนในภาคตะวันออกเฉียงเหนือ (อีสาน) แบ่งออกเป็นกลุ่มใหญ่ ๆ ได้ 2 กลุ่ม คือ กลุ่มอีสานเหนือ เป็นกลุ่มวัฒนธรรมที่อยู่ในเขตจังหวัดเลย หนองคาย บึงกาฬ อุดรธานี หนองบัวลำภู สกลนคร นครพนม ขอนแก่น มหาสารคาม กาฬสินธุ์ มุกดาหาร ชัยภูมิ ร้อยเอ็ด ยโสธร อุบลราชธานี และอำนาจเจริญ ลักษณะเด่นทางวัฒนธรรมของกลุ่มอีสานเหนือ คือ “วัฒนธรรมหมอลำหมอลำแคน”

กลุ่มอีสานใต้ เป็นกลุ่มวัฒนธรรมที่อยู่ในเขตจังหวัดบุรีรัมย์ สุรินทร์ ศรีสะเกษ และ นครราชสีมา ลักษณะเด่นทางวัฒนธรรมคนตรีกลุ่มอีสานใต้ คือ “วัฒนธรรมเจริญกัณฑ์ตรีม” กับ “วัฒนธรรมเพลงโคราช”

ลักษณะของคนตรีพื้นบ้านอีสาน มีการสืบทอดเชื่อมโยงมาจากอดีตสู่ปัจจุบันด้วยวิธีการทางมุขปาฐะ ลักษณะทางดนตรี ท่วงทำนอง รูปแบบและลีลา มีหลายระดับเสียง ส่วนใหญ่จะเน้นการละเล่นประกอบดนตรี และความเป็นเอกลักษณ์ที่มีลักษณะเฉพาะทางดนตรีของแต่ละท้องถิ่น ปัจจุบันแบ่งกลุ่มวัฒนธรรมทางดนตรีออกเป็น 3 กลุ่ม ตามลักษณะเด่นทางดนตรีและวัฒนธรรมพื้นบ้านในท้องถิ่นนั้น ๆ ดังนี้

### 2.1 กลุ่มวัฒนธรรมหมอลำ

กลุ่มวัฒนธรรมหมอลำ เป็นคนกลุ่มใหญ่ที่สุดในภาคอีสาน มีการขับร้องและเป่าแคนประกอบ พิณเป็นเครื่องดนตรีที่ได้รับความนิยมรองลงมา จนกระทั่งปัจจุบันนิยมเล่นโปงลางกันอย่างแพร่หลายมากยิ่งขึ้น คนตรีกลุ่มวัฒนธรรมหมอลำ แบ่งออกได้เป็น 2 กลุ่ม คือ กลุ่มลำแคน เป็นกลุ่มที่เป็นชนกลุ่มใหญ่ของอีสานเหนือ อีกกลุ่มหนึ่งคือ กลุ่มลำเป่าแคน (ชาวผู้ไท) เป็นชนกลุ่มน้อยของอีสานเหนือ

เครื่องดนตรีกลุ่มลำแคน มีดังนี้

#### 2.1.1 เครื่องคิด ได้แก่ พิณหรือซุง (ดังแสดงในภาพประกอบ 5.10)

ช่วงเสียงของพิณ



ตำแหน่งเสียงของพิณ

[เฟรต ➔ 1 2 3 4 5 6 7 8 9 10 11 12 13 14 15]

สาย 1	ม	ฟ <sup>#</sup>	ซ	ล	ท	คํ	รํ	มํ	ฟ	ฟ <sup>#</sup>	ซํ	ลํ	ทํ	คํ	มํ
สาย 2	ล	ท	ค	ร	ม	ฟ	ซ	ล	ท <sup>b</sup>	ท	คํ	รํ	มํ	ซํ	ลํ
สาย 3	ม	ฟ <sup>#</sup>	ซ	ล	ท	ค	ร	ม	ฟ	ฟ <sup>#</sup>	ซ	ล	ท	รํ	มํ

(สายเปล่า)



ภาพประกอบ 5.10 พิน

ที่มา (เครื่องดนตรีไทย. 2550 : 34)

2.1.2 เครื่องตี ได้แก่ ซอปี่ป ซอกระป๋อง และซอบั๊วหรือซอกระบอก

2.1.3 เครื่องตี ได้แก่ โป่งหรือหมากโป่ง เกราะล่อหรือขอลอ หมากกั๊วแก๊ว กลองตั้ง โทนดินเผา ฉิ่ง ฉาบ กลองยาว (ดังแสดงในภาพประกอบ 5.12) และเครื่องตีที่โดดเด่นที่สุดก็คือ โป่งกลาง (ดังแสดงในภาพประกอบ 5.11)

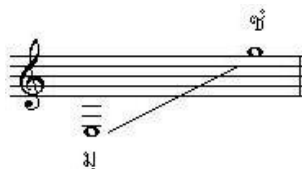


ภาพประกอบ 5.11 โป่งกลาง [แบบ 6 ระดับเสียง (13 ลูก)]

ที่มา (อนุรักษ์มรดกไทย ชุด ดนตรีพื้นบ้านไทย. 2540 : อัดสำเนา)

โปงลางเป็นเครื่องดนตรีที่เกิดขึ้นครั้งแรกที่จังหวัดกาฬสินธุ์ ทำด้วยไม้เนื้อแข็ง เช่น ไม้มะหาด และไม้หมากเหลื่อม ร้อยเรียงกัน 12 - 14 ท่อน แต่ละท่อนมีขนาดลดหลั่นกันลงมา จัดเป็นเครื่องดนตรีประเภทเครื่องตี โดยดำเนินทำนองและจังหวะไปพร้อมกัน

#### ช่วงเสียงของโปงลาง



โปงลาง 6 ระดับเสียง เป็น โปงลางที่มีลูกโปงลาง 13 ลูก สามารถบรรเลงได้ทั้งระดับเสียงลายใหญ่ และลายน้อย ลูกโปงลางเรียงลำดับจากเสียงต่ำไปหาเสียงสูง มีตำแหน่งเสียงดังนี้

#### ตำแหน่งเสียงของโปงลาง

ลูกที่	1	2	3	4	5	6	7	8	9	10	11	12	13
เสียง	ม	ซ	ล	ค	ร	ม	ฟ	ซ	ล	ค	ร	ม	ซ

จะสังเกตว่ามีลูกโปงลางเพิ่มขึ้น จากโปงลางมาตรฐานธรรมดา 12 ลูก คือ ลูกที่ 7 เสียงฟา (ฟ) ซึ่งเป็นเสียงสำคัญที่ทำให้โปงลางแบบนี้สามารถบรรเลงได้ทั้งลายใหญ่และลายน้อย ในการบรรเลงลายใหญ่จะตีเว้นเสียงฟา ซึ่งเป็นเสียง “ส้ม” หรือไม่มีในบันไดเสียง 5 เสียง นอกจากนั้นจะบรรเลงเสียงในบันไดเสียงได้ทุกเสียง ส่วนการบรรเลงลายน้อยก็จะบรรเลงได้บันไดเสียง เมื่อจะเล่นเสียงฟาสูง (ฟ) ก็หลบเสียงมาเล่นเสียงฟาต่ำ (ฟ)

สรุปว่า โปงลางแบบนี้สามารถบรรเลงได้ 2 ระดับเสียง คือ Key C กับ Key Am และ Key F กับ Key Dm เนื่องจากทำนองเพลงพื้นบ้านเป็นบันไดเสียงไมเนอร์เท่านั้น ดังนั้น โปงลาง แบบ 6 ระดับเสียง (13 ลูก) จึงสามารถบรรเลงได้ 2 ระดับเสียง (ปิยพันธ์ แสนทวีสุข, 2549 : 194)



ภาพประกอบ 5.12 กลองยาวพื้นเมือง

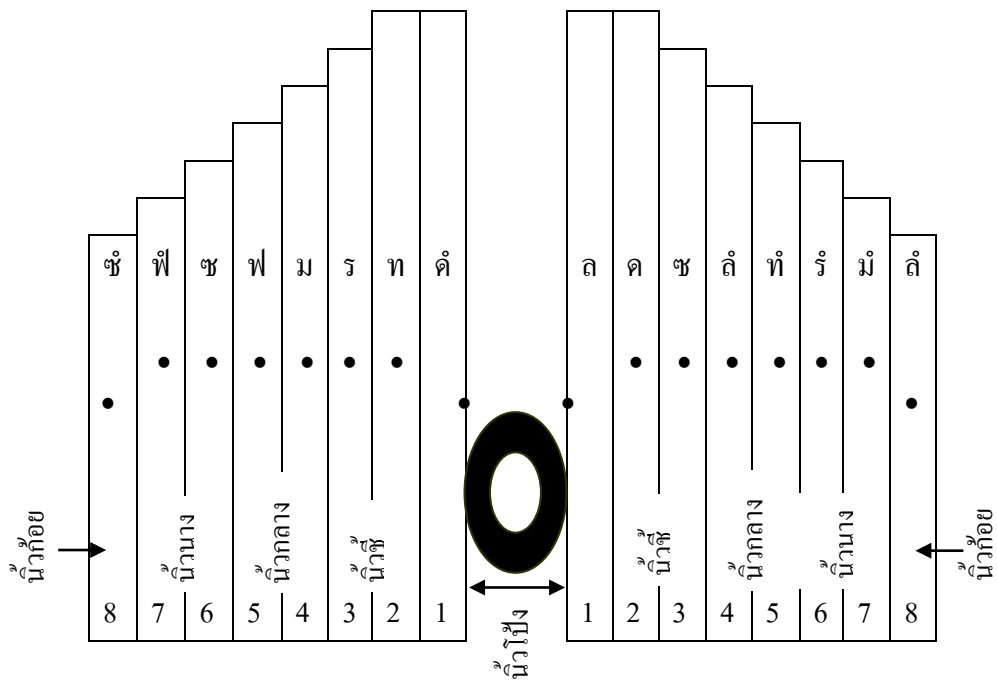
ที่มา (อนุรักษณ์มรดกไทย ชุด ดนตรีพื้นบ้านไทย, 2540 : อัดสำเนา)



ภาพประกอบ 5.13 แคน

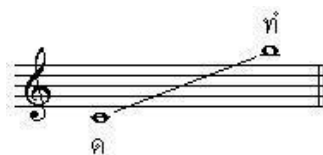
ที่มา (อนุรักษณ์มรดกไทย ชุด คนตรีพื้นบ้านไทย. 2540 : อัดสำเนา)

แผนภูมิประกอบ 5.1 ตำแหน่งเสียงและการวางนิ้วของแคน



ที่มา (ชงรบ ขุนสงคราม. 2553 ; อ้างจาก คนตรีพื้นบ้านอีสาน. 2549 : 129-130)

## ช่วงเสียงของโปงลาง



2.1.4 เครื่องเป่า ได้แก่ แคน เป็นเครื่องเป่าและเครื่องดนตรีที่นิยมแพร่หลายที่สุดของชาวอีสาน และถือว่าเป็นสัญลักษณ์ของชาวอีสานด้วย “แคน” แบ่งออกเป็น 4 ชนิด ได้แก่ แคนหก แคนเจ็ด แคนแปด และแคนเก้า (ดังแสดงในภาพประกอบ 5.13)

2.1.5 เครื่องแกว่ง ได้แก่ สะนู หรือ แอ็ก (คำภาษาถิ่นหมายถึงฆานูว่า)

2.1.6 เครื่องตี้ง (ภาษาถิ่น “ตี้น”) ได้แก่ ไหซอง (ดังแสดงในภาพประกอบ 5.14)



ภาพประกอบ 5.14 ไหซอง

ที่มา (อนุรักษ์มรดกไทย ชุด ดนตรีพื้นบ้านไทย. 2540 : อัดสำเนา)

2.1.7 เครื่องเข่า ส่วนมากเป็นเครื่องผูกคอสัตว์เลี้ยง มีจำพวกที่ทำด้วยไม้ เช่น ขิก ขอโปง จำพวกทำด้วยโลหะ มีหมากหลอด หมากผ้ง หมากกะແหล่ง และหมากกะโหล่ง

ส่วนเครื่องดนตรีกลุ่มลำปี่แคนเป็นดนตรีของชาวผู้ไทที่เครื่องดนตรีเหมือนกับกลุ่มลำแคน แต่ก็มีที่แตกต่างกันบ้างคือ แคน ปี่ลูกแคน ซุง กลองเต็ง กลองคุ่ม ซอบังไม้ไผ่ (ดังแสดงในภาพประกอบ 5.15) ผางฮาด (ดังแสดงในภาพประกอบ 5.16) และ โหวด (ดังแสดงในภาพประกอบ 5.17) เป็นต้น ซึ่งเครื่องดนตรีที่ทำทำนองทั้งหลายจะอาศัยทำนองแคนเป็นหลัก



ภาพประกอบ 5.15 ซอบัง

ที่มา (อนุรักษ์มรดกไทย ชุด ดนตรีพื้นบ้านไทย. 2540 : อัดสำเนา)



ภาพประกอบ 5.16 ผางฮาด

ทีมา (อนุรักษณ์มรดกไทย ชุด ดนตรีพื้นบ้านไทย. 2540 : อัดสำเนา)

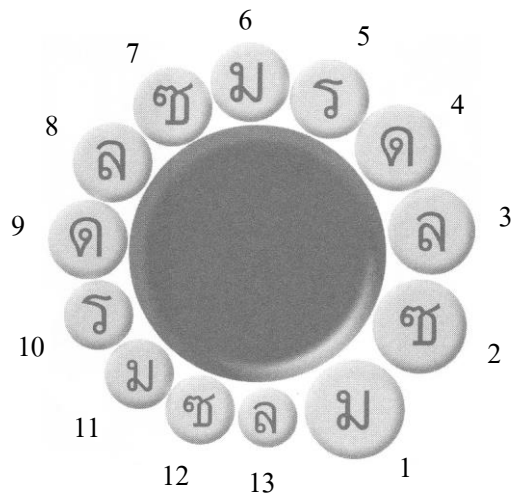


ภาพประกอบ 5.17 โหวด

ทีมา (อนุรักษณ์มรดกไทย ชุด ดนตรีพื้นบ้านไทย. 2540 : อัดสำเนา)

“โหวด” แยกออกเป็น 2 ชนิด คือ โหวดกลม และโหวดแผง ซึ่งทั้ง 2 ชนิดนี้มีลักษณะแตกต่างกันโดยสิ้นเชิง แต่ที่เป็นที่นิยมก็คือ โหวดกลม

ตำแหน่งเสียงของโหวด



ทีมา (ชรบ ขุนสงคราม. 2553 ; อ้างจาก ดนตรีพื้นบ้านอีสาน. 2549 : 163)



## 2.2 กลุ่มวัฒนธรรมเจริญกันตรึม

กลุ่มวัฒนธรรมเจริญกันตรึม หรือเรียกว่า “กลุ่มดนตรีอีสานใต้” อีสานใต้ หมายถึง กลุ่มชนอาศัยอยู่ในจังหวัดบุรีรัมย์ สุรินทร์ และศรีสะเกษ เครื่องดนตรีของกลุ่มเจริญกันตรึมมีดังนี้



ภาพประกอบ 5.18 ตะเข้ (กะป้อ)

ทิมา (ดนตรีไทยและดนตรีพื้นบ้านไทย. 2553 : 150)

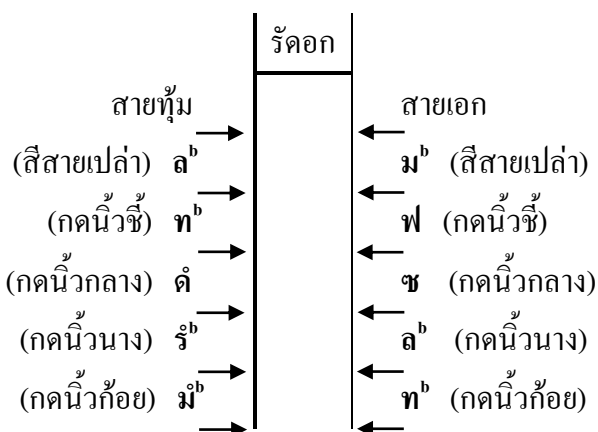
2.2.1 เครื่องคิด ได้แก่ ตะเข้ (กะป้อ) (ดังแสดงในภาพประกอบ 5.18) และจับเปย (กระจับเปย)

2.2.2 เครื่องสี ได้แก่ ตรัว หรือเรียกว่า “ซอกันตรึม” ซอที่นิยมบรรเลงคือ ซอกลาง เรียกว่า “ตรัวซอ” (ดังแสดงในภาพประกอบ 5.19) มีรูปร่างลักษณะคล้ายซอฮู้ของไทย แต่กะโหลกซอจะมีขนาดเล็กกว่า (ชงรบ จันทร์เต็ม. 2549 : 113-114)

ช่วงเสียงของตรัว (ซอกันตรึม)



ตำแหน่งเสียงของตรัว (ซอกันตรึม)



ทิมา (ชงรบ ขุนสงคราม. 6 ตุลาคม 2559)



ภาพประกอบ 5.19 ทราว (ซอกันตรึม)  
ที่มา (ธงรบ จันทร์เต็ม. 2549 : 50)

2.2.3 เครื่องเป่า ได้แก่ เป็ยอ (เป็้อ) (ดังแสดงในภาพประกอบ 5.20) ปี่สไล เสนง  
เกล และแคน



ภาพประกอบ 5.20 เป็ยอ (เป็้อ)  
ที่มา (ธงรบ จันทร์เต็ม. 2549 : 50)

2.2.4 เครื่องตีและเป่า ได้แก่ อังกึยส์ หรือ จ้องหนอง

2.2.5 เครื่องตี ได้แก่ สะโกร (กลองกันตรึม) (ดังแสดงในภาพประกอบ 5.21) มุง  
(โหม่งหรือฆ้องโหม่ง) กลองตี (กลองตุ้ม) ฆ้องราว และสากไม้



ภาพประกอบ 5.21 สะโกร (กลองกันตรึม)  
ที่มา (ธงรบ จันทร์เต็ม. 2549 : 48)



ภาพประกอบ 5.22 เพลงโคราช  
 ที่มา (เพลงพื้นบ้าน. 2550 : 134)

### 2.3 กลุ่มวัฒนธรรมโคราช

กลุ่มวัฒนธรรมโคราช คือ กลุ่มคนที่อาศัยอยู่ในเขตโคราช จังหวัดนครราชสีมา ซึ่งมีวัฒนธรรมทางดนตรีที่เรียกว่า เพลงโคราช มุง (ดังแสดงในภาพประกอบ 5.22) เป็นการละเล่นที่มีลักษณะคล้ายกับลำตัดของภาคกลาง โดยเป็นการขับร้องโต้ตอบกันระหว่างหมอลำเพลงชายกับหมอลำหญิง

สมัยก่อนนั้นเพลงโคราชเป็นที่นิยมมาก เพราะการแสดงมหรสพที่เป็นหัวใจของงานฉลองสมโภชใด ๆ ก็ตาม มีเพลงโคราชเพียงอย่างเดียว คนฟังเพลงจึงมีเวลามาก ฟังกันตั้งแต่หัวค่ำจนถึงรุ่งเช้า เมื่อหมอลำเล่นเพลงลา คือ ลาผู้ฟัง เข้าภาพ และเพื่อนหมอลำด้วยกัน ก็จะมีหม้อ กลองบรรเลงรับ หมอลำจะรำตามกันไปยังบ้านเจ้าภาพ และเจ้าภาพก็จะนำเงินค่าหมอลำมาให้ พร้อมทั้งเลี้ยงข้าวปลาอาหาร และห่อข้าวของกินต่าง ๆ ให้เป็นเสบียงในการเดินทางกลับ คนฟังจะอยู่ร่วมงานจนเสร็จสิ้นกระบวนการจึงทยอยกลับบ้านกัน

เพลงโคราชในสมัยก่อนนั้นไปเล่นกันในหลายจังหวัด เช่น บุรีรัมย์ สุรินทร์ ตลอดจนถึงกัมพูชา สำหรับจังหวัดต่าง ๆ ในเขตภาคกลางก็ไปเล่นบ้างเป็นครั้งคราว ปัจจุบันค่านิยมของผู้ฟังเปลี่ยนแปลงไปมาก แม้แต่ผู้ฟังในจังหวัดนครราชสีมาเองก็เสื่อมความนิยมลง บ้างก็มีความคิดเห็นว่า เพลงโคราช เป็นเพลงหยาบคาย และไม่น่าสนใจ แม้ทางราชการจะส่งเสริมให้ได้มีการนำออกแสดงทางวิทยุกระจายเสียงแห่งประเทศไทย จังหวัดนครราชสีมา ก็ต้องผ่านการตรวจอย่างรัดกุม จะใช้ภาษาตรง ๆ เหมือนสมัยก่อนไม่ได้ เพราะถือว่าไม่เหมาะสม

### 3. วงดนตรีพื้นบ้านภาคอีสาน

การประสมวงดนตรีพื้นบ้านอีสานนั้น มีความมุ่งหมายเพื่อให้ความบันเทิงเป็นส่วนใหญ่ นิยมเล่นกันในยามว่างจากการทำงาน และประกอบการแสดง เพื่อให้เกิดความสนุกสนาน ครึกครื้นในเทศกาลต่าง ๆ การประสมวงดนตรีพื้นบ้านอีสาน จำแนกออกเป็น 2 ประเภทดังนี้



ภาพประกอบ 5.23 วงโปงลาง  
ที่มา (สุนทรียภาพของชีวิต. 2551 : 62)

#### 3.1 วงดนตรีอีสานเหนือ

ปิยพันธ์ แสนทวีสุข (2549 : 21-22) กล่าวถึงวงดนตรีอีสานเหนือไว้ว่า การประสมวงดนตรีตามกลุ่มวัฒนธรรมหมอลำหรือกลุ่มวัฒนธรรมอีสานเหนือ ได้แก่

3.1.1 วงกลองยาว เป็นการประสมวงกลองประกอบด้วย กลองยาว 3-4 ใบ กลองตั้ง (รำมะนาอีสาน) 1 ใบ และฉาบ 1 คู่ การบรรเลงกลองยาวจะตีเสียงหลักเป็นกระสวนจังหวะแบบอีสาน กลองตั้งจะตีจังหวะหนัก ฉาบบรรเลงลือกับกลองยาวและลงจังหวะหนักพร้อมกัน วงกลองยาวนิยมใช้บรรเลงประกอบขบวนแห่ตามงานบุญต่าง ๆ

3.1.2 วงแคนหรือแคนวง เป็นวงดนตรีพื้นบ้านอีสานที่มีแคนเป็นหลักในการบรรเลง วงแคนขนาดเล็กใช้แคน 6 เต้า วงแคนขนาดกลางใช้แคน 8-10 เต้า และวงแคนขนาดใหญ่ใช้แคน 12 เต้า วงแคนจะมีแคนที่ใช้บรรเลงทำนองหลักคือ แคนเจ็ดกับแคนแปด ส่วนแคนหกเป็นแคนเสียงสูงใช้บรรเลงสอดสลับเสียงสูง และแคนเก้าเป็นแคนเสียงต่ำใช้บรรเลงทำนองสอดสลับ

คล้ายเสียงเบส ร่วมกับเครื่องดนตรีประกอบจังหวะ ได้แก่ ฉิ่ง ฉาบ กั๊บกั๊บบ และกลองยาว ประกอบจังหวะเสริมให้ทำนองกระชับหนักแน่นมีความไพเราะยิ่งขึ้น

3.1.3 วงพิณ ประกอบด้วย พิณ จำนวน 2 ตัว บรรเลงทำนองหลักและทำนองสอดสลับ ส่วนแคนบรรเลงคลอทำนองหรือบรรเลงสลับกับทำนองหลัก ร่วมกับเครื่องดนตรีประกอบจังหวะ ฉิ่ง ฉาบ กั๊บกั๊บบ และกลองยาว ประกอบจังหวะตามบทเพลง

3.1.4 วงโปงลาง เป็นวงดนตรีพื้นบ้านที่กำลังเป็นที่นิยม ประกอบด้วยเครื่องดนตรีพื้นบ้านอีสาน ได้แก่ โปงลาง แคน พิณ โหวด ไหซอง รำมะนา ฉิ่ง ฉาบ กั๊บกั๊บบ และกลองยาว 4 ใบ (ดังแสดงในภาพประกอบ 5.23)

โปงลางจะเป็นเครื่องดนตรีหลัก บรรเลงทำนองหลายพื้นบ้านหรือทำนองเพลงประยุกต์ต่าง ๆ ส่วนพิณ แคน ซอ และโหวด บรรเลงทำนองสอด ในบางครั้งอาจจะบรรเลงทำนองหลักสลับกับ โปงลาง ร่วมกับเครื่องดนตรีประกอบจังหวะ ฉิ่ง ฉาบ กั๊บกั๊บบ และกลองยาว ประกอบจังหวะตามบทเพลง

3.1.5 วงลำเรื่องต่อกลอน ประกอบด้วยเครื่องดนตรีอีสาน ได้แก่ แคน ซอ และเครื่องดนตรีสากล ได้แก่ กีตาร์ไฟฟ้า เบสไฟฟ้า กลองชุด ฉิ่ง ฉาบ และแทมโบรีน วงลำเรื่องต่อกลอนจะใช้แคนและซอบรรเลงประกอบลำ ปัจจุบัน วงลำเรื่องต่อกลอนบางคณะใช้ออร์แกนหรือคีย์บอร์ดบรรเลงแทนเสียงแคนในการลำเดินคองหรือการร้องเพลงประยุกต์ ซึ่งในปัจจุบันได้พัฒนาเป็นวงดนตรีลูกทุ่งอีสานมากขึ้น เช่น วงบานเย็น รากแก่น (ดังแสดงในภาพประกอบ 5.24) เป็นต้น



ภาพประกอบ 5.24 วงบานเย็น รากแก่น

ที่มา (วงบานเย็น รากแก่น. 2553 : อัดสำเนา)

3.1.6 วงลำเพลิน ประกอบด้วย แคน พิณไฟฟ้า พิณเบสไฟฟ้า ฉิ่ง ฉาบ แทม โบริน และกลองซุด มีการลำทำนองลำเพลิน โดยมีแคนและพิณบรรเลงประกอบด้วย “ลายใหญ่” เป็นสำคัญ โดยมีการแสดงสลับกับการร้องเพลงลูกทุ่ง มีทางเครื่องดนตรีประกอบ การเดินกลอนลำเพลินจะบรรเลงจังหวะค่อนข้างเร็ว

3.1.7 วงลำซิ่ง เป็นวงดนตรีพื้นบ้านร่วมสมัยที่พัฒนามาจากการแสดงหมอลำกลอน มีการลำทำนองเดินดงหรือเรียกว่า “ลำฉาว” แทนทำนองลำทางสั้น ประกอบด้วยหมอลำชาย 1 คน และหมอลำหญิง 1 คน โดยมีแคนเป็นเครื่องดนตรีที่เป่าประกอบการลำ หมอแคนจะเป่าแคนอยู่ใกล้หมอลำตลอดการลำ เพื่อไม่ให้หมอลำผิดคีย์ (ลายแคน) ส่วนพิณไฟฟ้าบรรเลงทำนองสอดและลายต่าง ๆ ตามลักษณะการลำ ในปัจจุบันใช้เครื่องดนตรีสากลเล่นประกอบการลำ ได้แก่ คีย์บอร์ด กีตาร์ไฟฟ้า เบสไฟฟ้า แซกโซโฟน และกลองซุด บรรเลงกระสวนจังหวะให้เร้าอารมณ์ยิ่งขึ้น

### 3.2 วงดนตรีอีสานใต้

การประสมวงดนตรีอีสานใต้ตามกลุ่มวัฒนธรรมเจริญกันตรึม ได้แก่

3.2.1 วงตุ้มโหม่ง เครื่องดนตรีประกอบด้วย ฆ้องชัย 1 ใบ กลองเพลขนาดใหญ่ 1 ใบ ปี่สไล 1 เล้า กลองกันตรึม 1 คู่ และฆ้องราง 9 ใบ (ดังแสดงในภาพประกอบ 5.25) ปี่สไลเป็นปีขนาดเล็กที่มีเสียงเล็กแหลม ทำหน้าที่ บรรเลงทำนองหลัก ฆ้องรางบรรเลงสลับจังหวะตามทำนอง ส่วนฆ้องชัยและกลองเพลตีเน้นจังหวะ

วงตุ้มโหม่งเป็นวงดนตรีที่ใช้บรรเลงในงานศพ ประกอบกับการสวดมาลัยโดยชาวบ้านผู้มีความรู้ความสามารถอ่านหนังสือผูกภาษาเขมร ที่มีเนื้อหาเกี่ยวกับบาป-บุญ ความดี-ความชั่ว



ภาพประกอบ 5.25 “วงตุ้มโหม่ง (สุรินทร์)”

ที่มา (<https://sites.google.com/site/canghwadsurinthr32000/dntri-laea-kar-la-len-phun-ban>,

6 ตุลาคม 2559)

3.2.2 วงมโหรีพื้นบ้าน ประกอบด้วยเครื่องดนตรีดังนี้ จับเปย (กระจับปี่) 1 ตัว และ ตะเซ่ (กะป้อ) 1 ตัว ตรีว (ซอกันตรีม) 1 คัน เป็ยอ (ปี่อ้อ) 1 เลา สะโกร (กลองกันตรีม) 1 คู่ และ ฉิ่ง ฉาบ กรับ เป็นวงดนตรีอีสานใต้ที่ใช้บรรเลงประกอบพิธีกรรมหรือในงานมงคลทั่วไป (ปัจจุบันไม่มีการประสมวงลักษณะนี้เนื่องจากไม่ได้รับการสืบทอด) (ดังแสดงในภาพประกอบ 5.26)



ภาพประกอบ 5.26 วงมโหรีพื้นบ้านเขมร (วงป่าพลอย-ป่าคำเรียบ)  
ที่มา (ธงรบ จันท์เต็ม. 2549 : อัดสำเนา)

3.2.3 วงปี่พาทย์เขมร ประกอบด้วยเครื่องดนตรีดังนี้ ระนาดเอก 1 ราง ฉิ่งวงใหญ่ 1 วง ปี่สไล 1 เลา กลองทัด 1 คู่ ตะโพน 1 ใบ และฉิ่ง ฉาบ กรับ บรรเลงเพลงทำนองพื้นบ้านโดยทั่วไป ประกอบพิธีกรรม การละเล่นลิเกเขมร และประโคมงานทั่วไป (ดังแสดงในภาพประกอบ 5.27)



ภาพประกอบ 5.27 วงปี่พาทย์เขมร  
ที่มา (สุนทรียศาสตร์กับภูมิปัญญาท้องถิ่น. 2552 : 78)

3.2.4 วงกันตรึมพื้นบ้าน เครื่องดนตรีประกอบด้วย ตรัว (ซอกันตรึม) 1 คัน เป็ยออ (ปี่อ้อ) 1 เลา สะโกร (กลองกันตรึม) 1 คู่ และฉิ่ง ฉาบ กรับ (ดังแสดงในภาพประกอบ 5.28) เป็นวงกันตรึมพื้นบ้านอีสานใต้ที่ใช้บรรเลงประกอบพิธีกรรม และการละเล่นในงานมงคลทั่วไป



ภาพประกอบ 5.28 วงกันตรึม (อีสานใต้)  
ที่มา (สุนทรียศาสตร์กับภูมิปัญญาท้องถิ่น. 2552 : 51)



ภาพประกอบ 5.29 วงกันตรึมคณะเกรียงศักดิ์ ส.สไปทอง  
ที่มา (ธงรบ จันทร์เต็ม. 2546 : อัดสำเนา)



#### 4. เพลงพื้นบ้านภาคอีสาน

เอนก นาวิกมูล และณรงค์ชัย ปิฎกัรัชต์ (2550 : 116-139) กล่าวถึงเพลงพื้นบ้านภาคอีสานไว้ว่า เพลงพื้นบ้านในภาคอีสานแบ่งได้ตามกลุ่มวัฒนธรรม 2 กลุ่ม คือ เพลงในกลุ่มอีสานเหนือ กับเพลงในกลุ่มอีสานใต้

จังหวัดที่อยู่ในกลุ่มอีสานเหนือ มีลักษณะวัฒนธรรมและการละเล่นที่เด่นคือ หมอลำ หมอแคน ได้แก่ การลำหรือขับร้องกลอนต่าง ๆ และมีแคนเป่าประกอบ ใช้ภาษาไทย-ลาว จังหวัดในกลุ่มนี้ดังกล่าวมาแล้วข้างต้น จังหวัดที่อยู่ในกลุ่มอีสานใต้ ได้แก่ จังหวัดบุรีรัมย์ สุรินทร์ และศรีสะเกษ มีลักษณะวัฒนธรรมและการละเล่นที่เด่นคือ เจริญกันตรึม กับเพลงโคราช การเล่นเพลงโคราชใช้คำแบบไทยโคราช มีเพียงจังหวัดนครราชสีมากับเขตใกล้เคียง ส่วนการเจริญเป็นการขับร้องในภาษาเขมรสูงและมีคำไทยปะปนอยู่บ้าง โดยมีกลองกันตรึมเป็นเครื่องประกอบจังหวะที่สำคัญ

ลักษณะเด่นโดยรวมของเพลงพื้นบ้านภาคอีสาน คือ การขับร้องที่ใช้ดนตรีบรรเลงประกอบ ยกเว้นเพลงโคราชและเพลงบางทำนอง แต่ละทำนองของเพลงพื้นบ้านใช้ร้องได้ทั่วไป ไม่จำกัดเทศกาลหรือฤดูกาล มักเป็นงานรื่นเริง แต่ไม่มีเพลงร้องขณะทำงานเหมือนอย่างเพลงพื้นบ้านภาคกลาง

เพลงพื้นบ้านอีสาน แบ่งออกเป็น 4 ประเภท ได้แก่ หมอลำ เพลงเข้ เจริญกันตรึม และเพลงโคราช อธิบายแต่ละประเภทโดยสังเขปดังนี้

##### 4.1 หมอลำ

หมอลำเป็นการละเล่นในกลุ่มอีสานเหนือ แบ่งออกเป็น 5 ประเภทคือ หมอลำพื้น หรือลำเรื่อง หมอลำกลอน หมอลำหมู่ หมอลำเพลิน และหมอลำผีฟ้าหรือลำผีแถน ซึ่งในการเล่นหมอลำจะมีทำนองที่ใช้ลำกันอยู่เพียง 4 ทำนองหลัก ๆ ได้แก่ ทำนองลำทางสั้น ทำนองลำทางยาว ทำนองลำเตี้ย และทำนองลำเพลิน เครื่องดนตรี (ดังแสดงในภาพประกอบ 5.30)

##### 4.2 เพลงเข้

เพลงเข้ (เข้หมายถึงฟ้อนรำ) คือ เพลงที่ร้องไปด้วยรำไปด้วย นิยมร้องประกอบพิธีในช่วงเดือนห้าถึงเดือนเจ็ด เช่น พิธีเต้านางดั่ง พิธีเต้านางแมว บุญบั้งไฟ โดยมีจุดมุ่งหมายเพื่อให้เกิดความสนุกสนาน ดึงดูดใจคนให้เข้าร่วมพิธี และที่สำคัญคือใช้เป็นสื่อเพื่อขอความร่วมมือ เช่น ขอเงิน หรือขอสิ่งของ ฯลฯ ตามแต่ความต้องการในพิธีนั้น

ชาวอีสานส่วนใหญ่เรียกเพลงเข้ว่า “กาบเข้” โดยเรียกตามลักษณะการแต่งที่สัมผัสเหลื่อมกันทุกวรรคเหมือนกาบหมากหรือกาบกล้วย การร้องเข้จะมีหัวหน้าร้องนำเป็นวรรคโดยใช้กลอนสด ลูกคู่หรือคนอื่นร้องตาม โดยมีแคน กลองยาว ฉิ่ง และฉาบบรรเลงประกอบในลีลาที่สนุกสนาน ใครจะรำหรือเข้อย่างไรก็ได้ ไม่มีแบบแผนตายตัว ส่วนการแต่งกาย ผู้ชายนุ่งโจงกระเบน มีผ้าขาวม้า โปกหัว ผู้หญิงนุ่งผ้าซิ่น มีผ้าเชีวียงบ่าข้างไม่มีข้าง



ภาพประกอบ 5.30 หมอลำ

ที่มา (ดนตรีไทยและดนตรีพื้นบ้านไทย. 2558 : 160)

#### 4.3 เจริญกันตรึม

เพลงพื้นบ้านกลุ่มวัฒนธรรมเจริญกันตรึม นิยมร้องเล่นกันในแถบจังหวัดที่มีเขตแดนติดต่อกับเขมร ได้แก่ บุรีรัมย์ สุรินทร์ และศรีสะเกษ โดยคำว่า “กันตรึม” หมายถึง เสียงของกลองภาษาถิ่นเรียกว่า “สะโกร” ที่เป็นเครื่องดนตรีหลัก เวลาตีจะให้จังหวะเสียงดัง “โຈ้ะ-ครึม-ครึม” หรือ “โຈ้ะ-คะ-ครึม” และ “เจริญ” หมายถึง การร้อง

คำว่า “เจริญ” (จะ-เรียง) หรือจำเรียง มีหมายความว่า การขับขานเป็นทำนองเสนาะ การร้องเพลง หรือในฐานะเป็นคำนาม แปลว่า “เพลง” เจริญมักใช้ภาษาเขมรสูงแต่ก็มีคำไทยผสมปะปนกันบ้าง

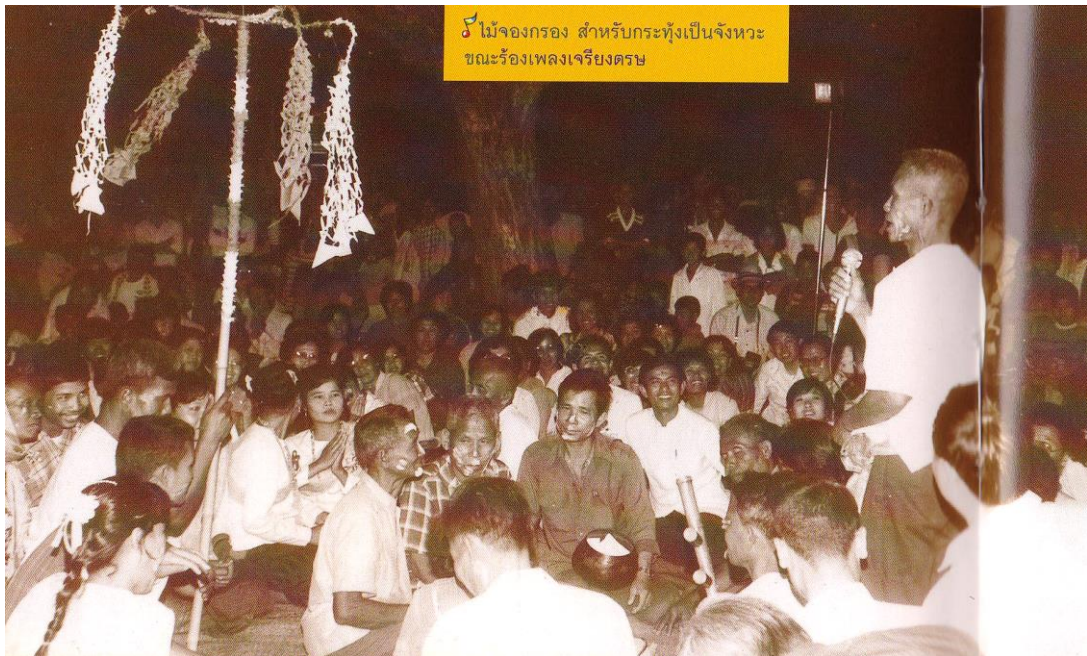
ในการละเล่นต่าง ๆ ของเขตอีสานใต้ มีการเจริญหรือมีการขับร้องผสมอยู่ด้วย เช่นเดียวกับภาคอื่น ๆ ลักษณะการเล่นนั้นมี 2 แบบคือ

4.3.1 เจริญ เป็นส่วนประกอบของการเล่นดนตรี คือ เล่นดนตรีเป็นหลัก เจริญเป็นรอง เช่น ในการบรรเลงของวงกันตรึมเมื่อเจริญสั้น ๆ ไปแล้ว วงกันตรึมจะบรรเลงรับต่ออีกซัดยาว การเจริญในลักษณะนี้บางคนอาจเรียกเพลงที่ร้องเป็นเพลงกันตรึมไปเลย เพราะกันตรึมเป็นตัวหลัก เช่น เจริญชันตุจ (เจริญตกเบ็ด)

4.3.2 เจริญ เป็นตัวหลักคือเน้นที่เนื้อร้องหรือการร้อง ไม่ได้เน้นที่เครื่องดนตรี เวลาเจริญจะมีเครื่องดนตรีคลอหรือบรรเลงต่อท้ายก็ได้หรือไม่มีก็ได้

สำหรับกรณีที่เจริญเป็นตัวหลักจะร้องเมื่อไรก็ได้แล้วแต่อารมณ์ ส่วนใหญ่จะร้องเมื่อมีงานรื่นเริงทั่วไป โดยเฉพาะอย่างยิ่งในช่วงงานสงกรานต์ที่เป็นวันขึ้นปีใหม่ไทย

การเจี๋ยงนั้นสามารถร้องเล่นได้ทุกโอกาส โดยไม่จำกัดฤดูกาลหรือเทศกาล ซึ่งไม่เหมือนกับเพลงพื้นบ้านภาคกลาง เจี๋ยงอีสานได้ ได้แก่ เจี๋ยงเบริน เจี๋ยงจับเป้ย เจี๋ยงจรวง เจี๋ยงป้งนา เจี๋ยงนอรแกว เจี๋ยงชันตู่จ เจี๋ยงกันตรอบกัย และเจี๋ยงตรษ (ดังแสดงในภาพประกอบ 5.31)



ภาพประกอบ 5.31 เจี๋ยงตรษ  
ที่มา (เพลงพื้นบ้าน. 2550 : 136)

#### 4.4 เพลงโคราช

เพลงโคราชเป็นเพลงพื้นบ้านที่มีเล่นมานานในเมืองโคราช จังหวัดนครราชสีมา แต่จะเกิดเมื่อไรและมีความเป็นมาอย่างไร ไม่มีหลักฐานแน่นอน เพลงโคราชจัดอยู่ในประเภทเพลงที่เล่นได้ทั่วไปไม่จำกัดเทศกาลหรือฤดูกาล เช่น เล่นในงานโกนจุก งานบวชนาค งานทำบุญฉลองโบสถ์ งานประจำปี งานศพ ฯลฯ หรือนำไปร้องเล่นสนุก ๆ ก็ได้ สำหรับงานว่าจ้างที่สะดวกตาคนต่างจังหวัดที่ผ่านเข้าไปในเมืองโคราช คือ การเล่นเพลงโคราชงานแก้บน ณ หน้าอนุสาวรีย์ท้าวสุรนารี ที่เชื่อว่า ท่านท้าวสุรนารี หรือ คุณหญิงโม ชอบเพลงโคราช จึงมีผู้หาไปเล่นถวายอยู่เสมอ

ลักษณะเด่นของเพลงโคราช คือ การเล่นสัมผัสคำ ทั้งสัมผัสอักษรและสัมผัสสระ ถือว่าทำให้เพลงโคราช แม้บางคำที่นำมาใส่จะไม่ค่อยเกี่ยวข้องกับเนื้อทั้งหมดก็ตาม นอกจากนี้จะเล่นสัมผัสมากแล้ว ยังมีเอกลักษณ์คือ เสียงคำร้องที่ร้องว่า “ไซ ชะ ชะ ชิ ชาย...” พร้อมทั้งการรำยรำ ประกอบแบบเยาะตัวตามจังหวะขึ้นลง ซึ่งไม่เหมือนเพลงพื้นบ้านประเภทอื่น

เพลงโคราชเป็นเพลงร้องโต้ตอบเหมือนอย่างเพลงน้อย ลำตัด อีแซว ของทางภาคกลาง (แต่ผู้ร้องเพลงโคราช เรียกว่า “หมอลำ”) การแต่งกายก็คล้ายมาทางภาคกลาง คือทั้งหญิงและชายนุ่งผ้าโจงกระเบน ซึ่งเป็นผ้าไหมหางกระรอกของโคราช เวลาเล่นมีตบมือบ้างเป็นบางช่วง ไม่มีเครื่องดนตรีใด ๆ มีการรำ แต่ไม่จำกัดว่าต้องรำตลอด



ภาพประกอบ 5.32 เพลงโคราช  
ทิวา (เพลงพื้นบ้าน. 2550 : 133)

ในสมัยก่อนการเล่นเพลงโคราชจะเล่นบนบ้านหรือลานบ้านก็ได้ เพียงแค่เอาครกตำข้าวมาวางคว่ำลงไว้ก็เล่นได้แล้ว ภายหลังจึงมีการปลูกเวทีขึ้น (ดังแสดงในภาพประกอบ 5.32)

## ภาคใต้

### 1. วัฒนธรรมดนตรีพื้นบ้านภาคใต้

ดนตรีพื้นบ้านภาคใต้มีลักษณะเรียบง่าย โดยมีการประดิษฐ์เครื่องดนตรีจากวัสดุใกล้ตัว สันนิษฐานว่าดนตรีพื้นบ้านดั้งเดิมของภาคใต้น่าจะมาจากพวกเงาะซาไก ที่ใช้ไม้ไผ่ลำขนาดต่าง ๆ กัน มาตัดออกเป็นท่อนสั้นบ้างยาวบ้าง แล้วตัดปากของกระบอกไม้ไผ่ให้ตรงหรือเฉียงพร้อมกับหุ้มด้วยใบไม้หรือกาบของต้นพีช ใช้ตีประกอบการขับร้องและเต้นรำ เป็นต้น

ดนตรีพื้นบ้านภาคใต้เกี่ยวข้องกับกิจกรรมของชีวิตและสังคมในอดีต ที่มีลักษณะสังคมเป็นแบบชนบท วัฒนธรรมทางดนตรีพื้นบ้านภาคใต้มีดังนี้

1.1 เกี่ยวข้องกับสิ่งศักดิ์สิทธิ์ ความเชื่อเรื่องภูตผีปิศาจ และอำนาจเร้นลับ เพื่อให้เกิดคุณประโยชน์อย่างใดอย่างหนึ่ง ได้แก่ การเล่น “มะตือรี” ในหมู่ชาวไทยมุสลิม และการเล่น “โตะะครีม” ในหมู่ชาวไทยพุทธ เป็นต้น

1.2 เกี่ยวข้องกับประเพณี ในบั้นปลายของชีวิตเมื่อถึงแก่กรรมก็อาศัยเครื่องดนตรีเป็นเครื่องนำไปสู่สุคติ ดังจะเห็นจากการเล่น “กาหลอ” ในงานศพ เพื่ออ้อนวอนเทพเจ้าให้นำร่างของผู้เสียชีวิตไปสู่ภพภูมิที่ดี

1.3 เกี่ยวข้องกับการดำรงชีวิต ชาวพื้นเมืองภาคใต้นิยมประโคมปี่ด และประโคมโพน เป็นสัญญาณบอกกล่าวแก่ชาวบ้าน เพื่อให้ชาวบ้านทราบว่าที่วัดมีการทำเรือพระ สำหรับใช้ชักลากในเทศกาลชักพระ

1.4 เกี่ยวข้องกับการเสริมสร้างความสามัคคี เช่น ดิเกร์ฮูดู (ลำตัดมลายู) หรือ กรือโตะะ และบานอ ที่ชาวบ้านจะร่วมกันทำขึ้นเพื่อใช้เล่นสนุกร่วมกันและใช้แข่งขันกับหมู่บ้านอื่น ๆ

## 2. วงดนตรีพื้นบ้านภาคใต้

การประสมวงดนตรีพื้นบ้านภาคใต้ มีดังนี้

2.1 วงโพน เป็นวงดนตรีบรรเลงประกอบขบวนแห่ต่าง ๆ มีเฉพาะเครื่องประกอบจังหวะ

2.2 วงกาหลอ ในอดีตวงดนตรีชนิดนี้นิยมนำมาบรรเลงในงานต่าง ๆ ได้ทุกประเภท เช่น งานบวชนาค งานรดน้ำเบญจาหรือสระหัวผู้ใหญ่ (ประเพณีการรดน้ำผู้สูงอายุ) ปัจจุบันนิยมนำมาบรรเลงเฉพาะในงานศพเท่านั้น (ดังแสดงในภาพประกอบ 5.33)



ภาพประกอบ 5.33 “วงกาหลอ”

ที่มา (<https://archive.clib.psu.ac.th/online-exhibition/kalor/page4.html>, 6 ตุลาคม 2559)

2.3 วงดนตรีประกอบการแสดง มีชื่อเรียกว่า “วงปี่พาทย์ชาตรี” ใช้บรรเลงประกอบการแสดงมโนราห์ (ดังแสดงในภาพประกอบ 5.34) และหนังตะลุง เครื่องดนตรีประกอบด้วย ปี่นอก 1 เล้า ฆ้องคู่ 1 คู่ ทับ (โทนชาตรี) 1 คู่ กลองชาตรี 1 คู่ ฉิ่ง 1 คู่ และกรับซึก 1 อัน วงปี่พาทย์ชาตรีเป็นที่แพร่หลายมากในภาคใต้ของไทย



ภาพประกอบ 5.34 การแสดงมโนราห์  
ที่มา (สุนทรียศาสตร์กับภูมิปัญญาท้องถิ่น. 2552 : 42)

### 3. เพลงพื้นบ้านภาคใต้

เพลงพื้นบ้านภาคใต้มีทั้งการร้องเดี่ยว และการร้องเป็นหมู่คณะ โดยสามารถแบ่งออกเป็น 2 กลุ่มใหญ่ ๆ ดังนี้

3.1 เพลงที่ร้องเฉพาะ โอกาสหรือตามฤดูกาล ได้แก่ เพลงกรรมดัก เพลงเรือ เพลงนา และเพลงบอก (ดังแสดงในภาพประกอบ 5.35) เป็นต้น

3.2 เพลงที่ร้องไม่จำกัดโอกาส ได้แก่

3.2.1 เพลงตันหยง เป็นเพลงที่นิยมร้องในงานแต่งงาน งานขึ้นบ้านใหม่ งานบวช งานมงคลต่าง ๆ โดยมีวงดนตรีร้องเง็บบรรเลงประกอบ

3.2.2 เพลงร้องกล่อมเด็ก

3.2.3 ดิเกร์ฮูดู (ดังแสดงในภาพประกอบ 5.36) จะมีบทขับร้องภาษาถิ่นมลายูเป็นกลอนโต้ตอบกัน โดยมีรามะนาลำตัด โหม่ง ฉิ่ง ฉาบ แทมโบริน เป็นเครื่องดนตรีประกอบจังหวะ



ภาพประกอบ 5.35 เพลงบอก  
ที่มา (เพลงพื้นบ้าน. 2550 : 143)



ภาพประกอบ 5.36 “ดีเกร์ฮูลู”  
ที่มา (<http://tourpattanifrc.blogspot.com>, 6 ตุลาคม 2559)

## บทสรุป

วัฒนธรรมทางดนตรีพื้นบ้านของไทย แบ่งออกเป็น ดนตรีพื้นบ้านภาคเหนือ ภาคกลาง ภาคตะวันออกเฉียงเหนือ (อีสาน) และภาคใต้

ดนตรีพื้นบ้านภาคเหนือ มีการผสมผสานกันระหว่างดนตรีภาคกลางและภาคเหนือ ทำให้เกิดเป็นวงดนตรีพื้นบ้าน ได้แก่ วงปี่จ๋ม วงเครื่องประโคม วงกลองสะบัดชัย วงล้านนาวงใหญ่ และวงเบญจดุริยางค์ สำหรับประกอบการขับร้อง ขบวนแห่ การฟ้อน และการแสดง สำหรับเพลงพื้นบ้านภาคเหนือ ใช้ร้องเล่นได้ทุกโอกาส โดยไม่จำกัดฤดูกาลหรือเทศกาล ได้แก่ เพลงซอ เพลงจ้อย และเพลงอื้อ

ดนตรีพื้นบ้านภาคกลางถือได้ว่าเป็นการถ่ายเทระหว่างวัฒนธรรมราชสำนักกับวัฒนธรรมหลวง เป็นการผสมผสานจนเกิดเป็นเอกลักษณ์ของวงดนตรีพื้นบ้านภาคกลางที่ต่างจากวงดนตรีพื้นบ้านภาคอื่น ๆ วงดนตรีพื้นบ้านภาคกลางถือว่าเป็นดนตรีไทยมาตรฐาน ได้แก่ วงปี่พาทย์ วงเครื่องสาย และวงมโหรี ใช้บรรเลงประกอบการแสดง งานมงคล ประโคมงานทั่วไป และงานศพ ส่วนเพลงพื้นบ้านภาคกลาง มีอิทธิพลมาจากสภาพแวดล้อมทางธรรมชาติ การประกอบสัมมาอาชีพ วิธีการดำรงชีวิต พิธีกรรม และงานเทศกาลต่าง ๆ ได้แก่ เพลงที่ร้องเล่นในหน้าน้ำ เพลงที่ร้องเล่นในหน้าเกี่ยวข้าวและนวดข้าว เพลงที่ร้องเล่นในหน้าสงกรานต์ และเพลงที่ร้องเล่นได้ทุกโอกาส

ดนตรีพื้นบ้านภาคอีสาน แบ่งออกเป็น 3 กลุ่มวัฒนธรรม ได้แก่ กลุ่มวัฒนธรรมหมอลำหรือกลุ่มดนตรีอีสานเหนือ กลุ่มวัฒนธรรมเจียงกัณฑ์หรือกลุ่มดนตรีอีสานใต้ เป็นกลุ่มชนอยู่ในเขตจังหวัดบุรีรัมย์ สุรินทร์ ศรีสะเกษ และกลุ่มวัฒนธรรมโคราช เป็นกลุ่มชนอยู่ในเขตจังหวัดนครราชสีมา

การประสมวงดนตรีพื้นบ้านอีสาน มีความมุ่งหมายเพื่อให้ความบันเทิง และการประกอบการแสดงในเทศกาลต่าง ๆ จำแนกออกเป็น วงดนตรีอีสานเหนือ ได้แก่ วงกลองยาว วงแคน วงพิณ วงโปงลาง วงลำเรื่องต่อกลอน วงลำเพลิน วงลำซิ่ง และวงดนตรีอีสานใต้ ได้แก่ วงดุ่มโมง วงมโหรีเขมร วงปี่พาทย์เขมร และวงกันตรึมพื้นบ้าน เพลงพื้นบ้านอีสาน ได้แก่ หมอลำ เพลงเข้เจียงกัณฑ์ และเพลงโคราช

ดนตรีพื้นบ้านภาคใต้ เกี่ยวข้องกับกิจกรรมของชีวิตและสังคมในอดีต ที่มีลักษณะสังคมเป็นแบบชนบท มีวัฒนธรรมทางดนตรีเกี่ยวข้องกับสิ่งศักดิ์สิทธิ์ ความเชื่อเรื่องภูตผีปีศาจ อำนาจเร้นลับ เกี่ยวข้องกับประเพณี เกี่ยวข้องกับการดำรงชีวิต เกี่ยวข้องกับการเสริมสร้างความสามัคคี

วงดนตรีพื้นบ้านภาคใต้ ได้แก่ วงโปงลาง วงกาหลอ และวงดนตรีประกอบการแสดง

เพลงพื้นบ้านภาคใต้มีทั้งการร้องเดี่ยว และการร้องเป็นหมู่คณะ แบ่งออกเป็น เพลงที่ร้องเฉพาะโอกาสหรือตามฤดูกาล และเพลงที่ร้องไม่จำกัดโอกาส



### คำถามทบทวน

1. คำว่า “ซอ” วัฒนธรรมทางดนตรีพื้นเมืองภาคเหนือ หมายถึงอะไร
2. วงดนตรีพื้นเมืองภาคเหนือวงใด ที่มีจุดเด่นอยู่ที่ลีลาท่าทางของผู้ตีเครื่องหนัง ใช้บรรเลงในขบวนพ็อน ขบวนแห่ และการแสดงโขน
3. ดนตรีพื้นบ้านดั้งเดิมของภาคใต้ สันนิษฐานว่ามาจากชนพื้นเมืองกลุ่มใด
4. การละเล่นใด ที่เป็นที่นิยมของภาคใต้ แสดงถึงการเสริมสร้างความสนุกสนาน ความสามัคคี หรือนำมาใช้ในการแข่งขัน
5. ดนตรีพื้นบ้านภาคกลาง เป็นลักษณะเดียวกันกับดนตรีที่มีอยู่ในราชสำนักครั้งอดีต และถือถือว่าเป็นดนตรีไทยแบบฉบับที่เป็นมาตรฐานในปัจจุบัน มีวงอะไรบ้าง
6. นายเปลื้อง ฉายรัศมี เป็นผู้ประดิษฐ์โปงลางขึ้น โดยได้แนวความคิดมาจาก เกราะล่อ หรือขอลอ และได้เรียกเครื่องดนตรีชิ้นนี้ว่า “โปงลาง” เป็นเพราะสาเหตุใด
7. วงดนตรีพื้นบ้านอีสานใต้วงใด ที่ใช้บรรเลงในงานศพ ประกอบการสวดมาลัย โดยผู้มีความรู้ความสามารถในการอ่านบทสวดผูกภาษาเขมร
8. “หมอลำ” เป็นการแสดงพื้นบ้านภาคอีสาน ซึ่งมีหลายประเภท แต่จะมีทำนองที่ใช้ลำกัน อยู่ที่ทำนอง อะไรบ้าง
9. เพลงพื้นบ้านเพลงใด ที่เนื้อร้องมีลักษณะเด่นในเรื่องการสัมผัสอักษรและสัมผัสสระ และมีคำร้องที่ต่อท้ายว่า “ไซ ยะ ชะ ชิ ชาย ..”
10. เพลงพื้นบ้านเพลงใด ที่มีจุดมุ่งหมายเพื่อความสนุกสนาน หรือดึงดูดใจคนให้เข้าร่วม พิธี และใช้เป็นสื่อเพื่อขอความร่วมมือ ตามแต่ความต้องการในพิธีนั้น

## เอกสารอ้างอิง

- กลุ่มสถาบันราชภัฏภาคตะวันออกเฉียงเหนือ. (2542). **สุนทรียภาพของชีวิต**. กรุงเทพฯ :  
เชิร์คเวฟ เอ็ดดูเคชั่น.
- โกวิท ประวาลพฤกษ์. (2546). **หนังสือเรียนสาระการเรียนรู้พื้นฐานดนตรี มัธยมศึกษาปีที่ 4**.  
กรุงเทพฯ : บริษัทพัฒนาคุณภาพวิชาการ (พว.).
- เฉลิม นาศิริภักษ์, บรรเทียง ชลช่วยชีพ และนลินี ณ นคร. (2533). **หนังสือเรียนศิลปศึกษา  
ศิลปะกับชีวิต 5-6**. กรุงเทพฯ : อักษรเจริญทัศน์.
- ดนตรีพื้นบ้านไทย. (2540). (C.A.I.). กรุงเทพฯ : ไทย อินฟอเมชั่น พับลิชชิ่ง ซิสเต็ม.  
ทรงรบ ขุนสงคราม. (2552). **เอกสารประกอบการสอนรายวิชาสุนทรียศาสตร์กับภูมิปัญญาท้องถิ่น**.  
บุรีรัมย์ : คณะมนุษยศาสตร์และสังคมศาสตร์ มหาวิทยาลัยราชภัฏบุรีรัมย์.  
\_\_\_\_\_. (2553). **เอกสารประกอบการสอนรายวิชาดนตรีไทยและดนตรีพื้นบ้านไทย**.  
บุรีรัมย์ : คณะมนุษยศาสตร์และสังคมศาสตร์ มหาวิทยาลัยราชภัฏบุรีรัมย์.  
\_\_\_\_\_. (2558). **ดนตรีไทยและดนตรีพื้นบ้านไทย**. พิมพ์ครั้งที่ 1. บุรีรัมย์ :  
โรงพิมพ์มหาวิทยาลัยราชภัฏบุรีรัมย์.
- ทรงรบ จันทร์เต็ม. (2549). **งานวิจัยบทเพลงไหว้ครู: กรณีศึกษากันตรึมคณะเกรียงศักดิ์  
ส.สไบทอง บ้านโคกโพธิ์ ตำบลสะเดา อำเภอพลพลาชัย จังหวัดบุรีรัมย์**.  
บุรีรัมย์ : สถาบันวิจัยและพัฒนา มหาวิทยาลัยราชภัฏบุรีรัมย์.
- ปิยพันธ์ แสนทวีสุข. (2549). **ดนตรีพื้นบ้านอีสาน**. มหาสารคาม : อภิชาตการพิมพ์.  
มหาวิทยาลัยราชภัฏบุรีรัมย์, สาขาวิชาดนตรี-นาฏศิลป์. (2551). **สุนทรียภาพของชีวิต**.  
บุรีรัมย์ : สาขาวิชาดนตรี คณะมนุษยศาสตร์และสังคมศาสตร์.
- สมาคมสำนักสุรินทร์สโมสร. (2556). **ตุ้มโมงเมืองสุรินทร์ ไม่สืบสานก็สาบสูญ**. (แผ่นพับ).  
สุรินทร์ : สมาคมสำนักสุรินทร์สโมสร. (อัดสำเนา).
- เอนก นาวิกมูล และณรงค์ชัย ปิฎกฤษต์. (2550). **เพลงพื้นบ้าน**. กรุงเทพฯ : สำนักพิมพ์สารคดี.
- เอนก นาวิกมูล และมนัส พูลผล. (2530). **ตัวอย่างเพลงพื้นบ้านภาคกลาง**. กรุงเทพฯ :  
สหประชาพานิชย์.