



# Chapter

# 6

## Windows Form Application Part 2

# Overview

- ListBox
- CheckBox
- ComboBox





# ListBox

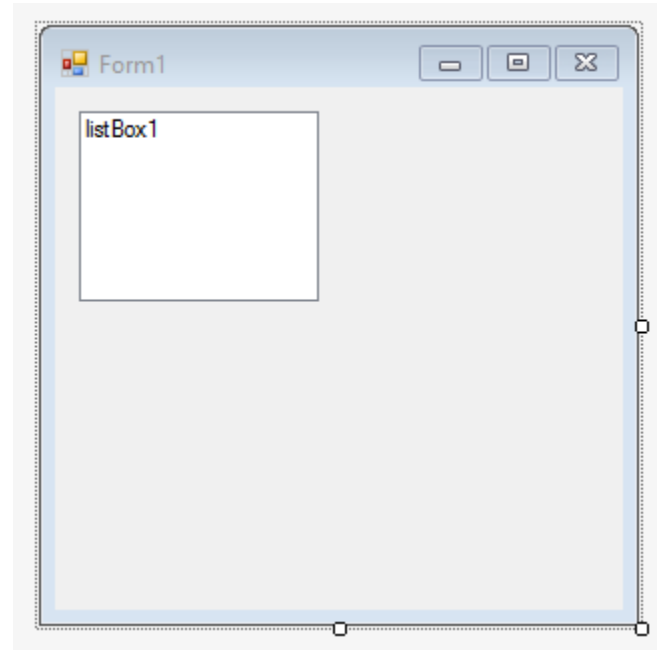
- ใช้ในการเก็บข้อความไว้ใช้ในการเลือก
- มักใช้โต้ตอบกับ Button
- ใช้ใน Windows Forms
- ทำงานกับ Collection



ListBox

# ListBox

- ให้นักศึกษาลาก ListBox จาก Toolbox มาใส่ไว้ที่ Form1

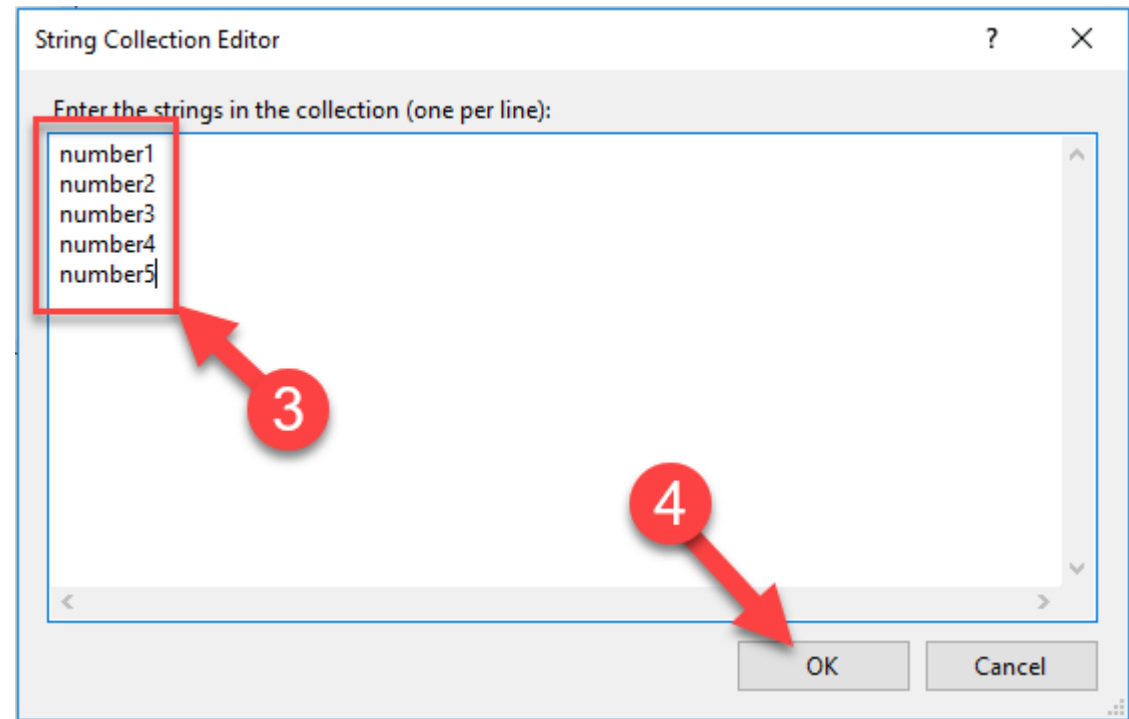
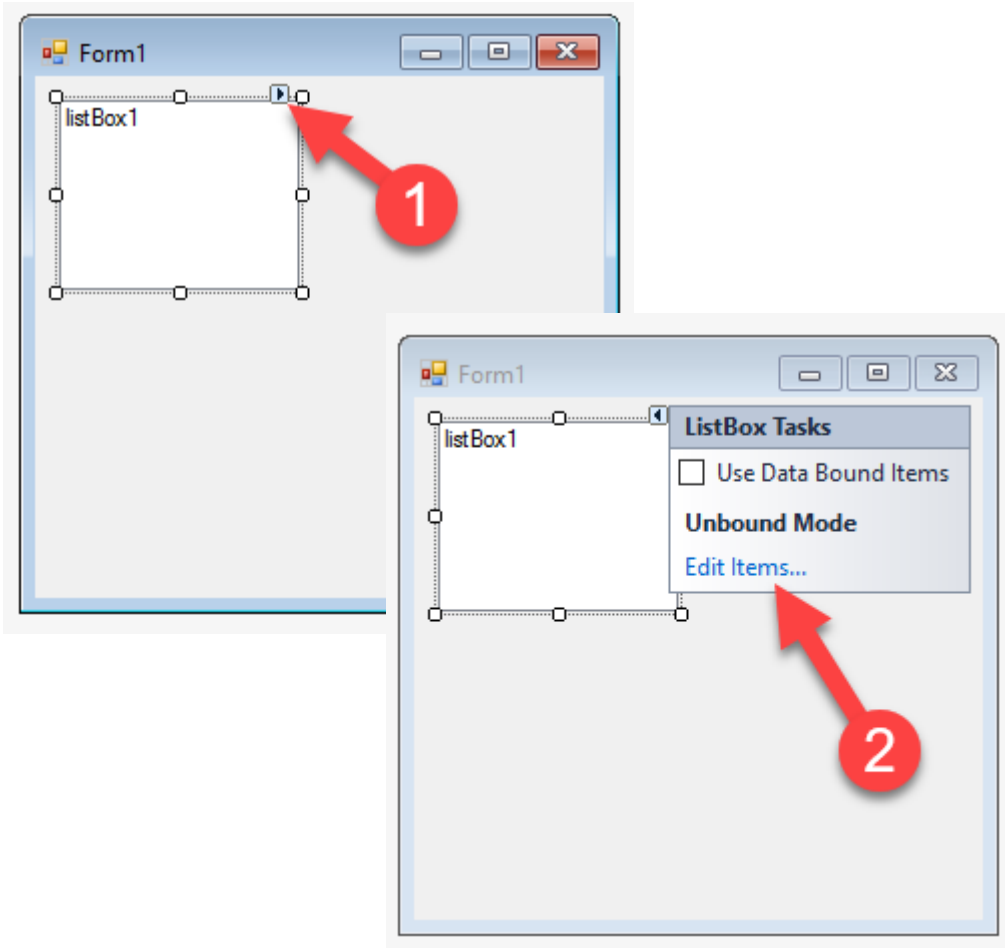


# ListBox > การเพิ่ม item

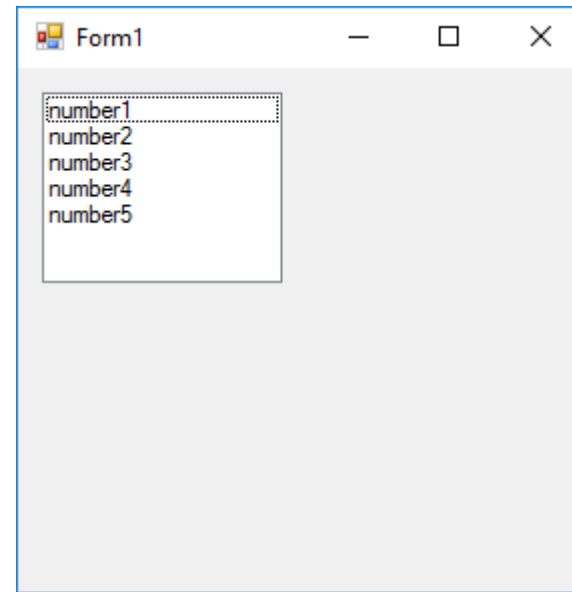
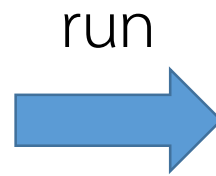
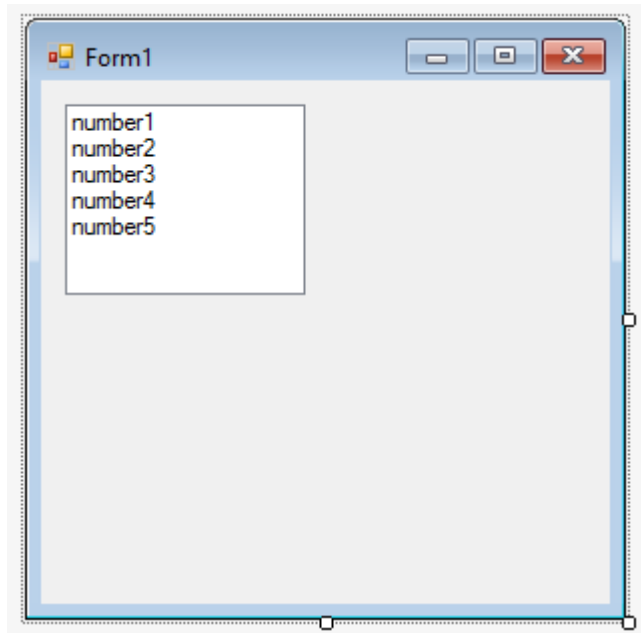
- การเพิ่ม item ให้อยู่ใน ListBox เพื่อใช้งานนั้นทำได้ 2 วิธี คือ
  - เพิ่มจากการตั้งค่า
  - เพิ่มจากการเขียน code



# ListBox > เพิ่มจากการตั้งค่า



# ListBox > เพิ่มจากการตั้งค่า



# ListBox > เพิ่มจากการเขียน code



- ลบ item เดิมออกให้หมด
- จากนั้นเขียน Code ดังนี้

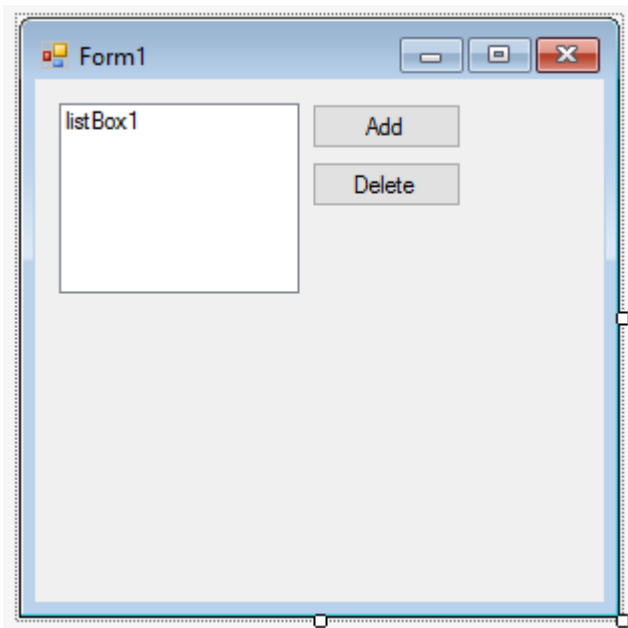
```
public partial class Form1 : Form
{
    ArrayList item = new ArrayList();
    public Form1()
    {
        InitializeComponent();
        item.Add("number1");
        item.Add("number2");
        item.Add("number3");
        item.Add("number4");
        item.Add("number5");
        listBox1.DataSource = item;
    }
}
```



# ListBox > เพิ่ม-ลบ ตอน run time



- ทดสอบการลบ item ก่อนโดยถ้ากด delete แล้วจะลบ item ที่อยู่ลำดับล่างสุด



```
private void bt_delete_Click(object sender, EventArgs e)
{
    item.RemoveAt(item.Count - 1);
    listBox1.DataSource = null;
    listBox1.DataSource = item;
}
```

# ListBox > เพิ่ม-ลบ ตอน run time



- เกิดจากอะไร???

```
InitializeComponent();
item.Add("number1");
item.Add("number2");
item.Add("number3");
item.Add("number4");
item.Add("number5");
listBox1.DataSource = item;
}

private void bt_delete_Click(object sender, EventArgs e)
{
    item.RemoveAt(item.Count - 1);
    listBox1.DataSource = null;
    listBox1.DataSource = item;
}

Value
```

**ArgumentOutOfRangeException was unhandled**

An unhandled exception of type 'System.ArgumentOutOfRangeException' occurred in mscorlib.dll

Additional information: Index was out of range. Must be non-negative and less than the size of the collection.

**Troubleshooting tips:**

[When using the overloaded two-argument FindString or FindExactString methods with a ComboBox or ListBox, check the startIndex parameter.](#)

If you are working with a collection, make sure the index is less than the size of the collection.

Make sure the arguments to this method have valid values.

[Get general help for this exception.](#)

[Search for more Help Online...](#)

**Exception settings:**

Break when this exception type is thrown

**Actions:**

[View Detail...](#)

[Copy exception detail to the clipboard](#)

[Open exception settings](#)

# ListBox > เพิ่ม-ลบ ตอน run time

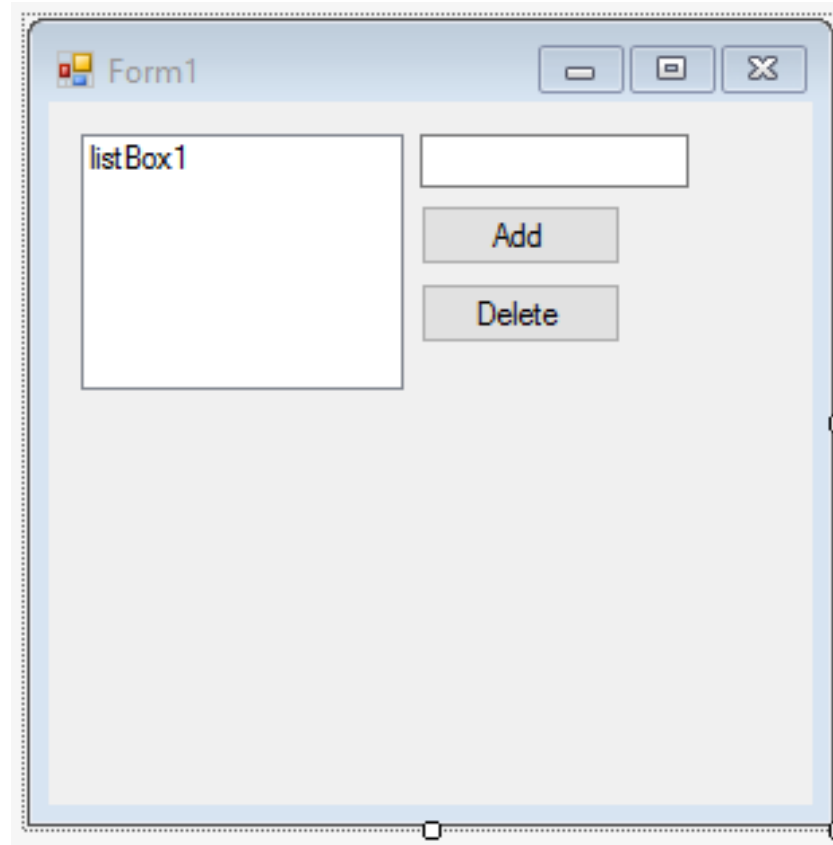


- วิธีแก้

```
private void bt_delete_Click(object sender, EventArgs e)
{
    if(item.Count != 0)
    {
        item.RemoveAt(item.Count - 1);
        listBox1.DataSource = null;
        listBox1.DataSource = item;
    }
}
```

# ListBox > เพิ่ม-ลบ ตอน run time

- เพิ่ม item
- แก้ไข Form ดังนี้



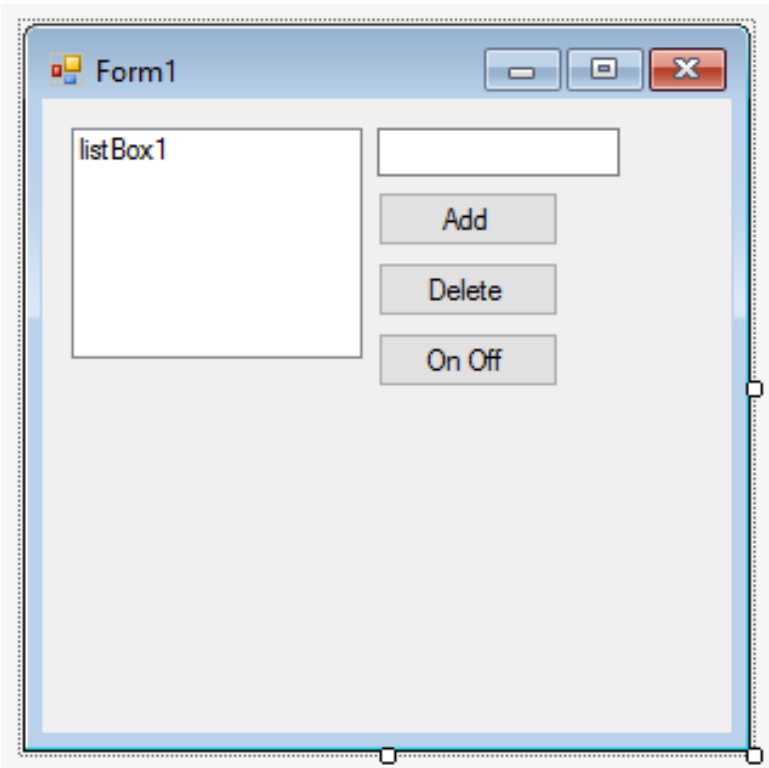
# ListBox > เพิ่ม-ลบ ตอน run time



```
private void bt_add_Click(object sender, EventArgs e)
{
    item.Add(tb_text.Text);
    listBox1.DataSource = null;
    listBox1.DataSource = item;
}
```

A screenshot of a Windows application window titled "Form1". The window contains a list box with the following items: "number1", "number2", "number3", "number4", "number5", "d", and "d". The first item, "number1", is selected. To the right of the list box is a text box containing the letter "d". Below the text box are two buttons: "Add" and "Delete".

# ListBox แฉม!!! การ enable listbox



```
private void bt_onoff_Click(object sender, EventArgs e)
{
    if (listBox1.Enabled == true)
    {
        listBox1.Enabled = false;
    }
    else
    {
        listBox1.Enabled = true;
    }
}
```



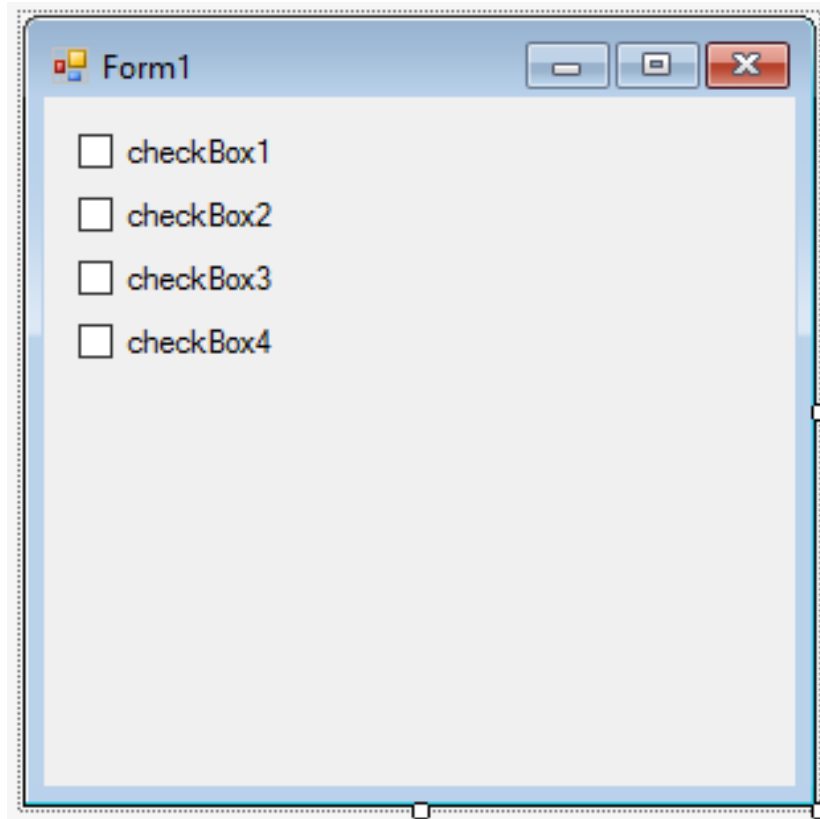
# CheckBox

- ตัวเลือกหลายตัวเลือก
- You can click a check box to select it and click it again to deselect it.



# CheckBox

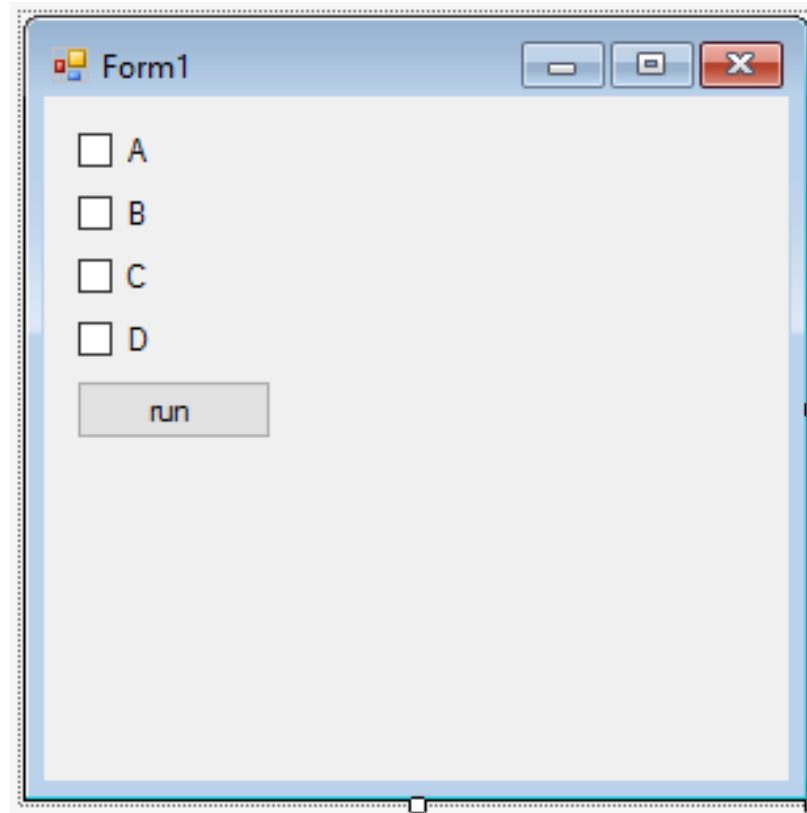
- สร้าง project ใหม่





# CheckBox

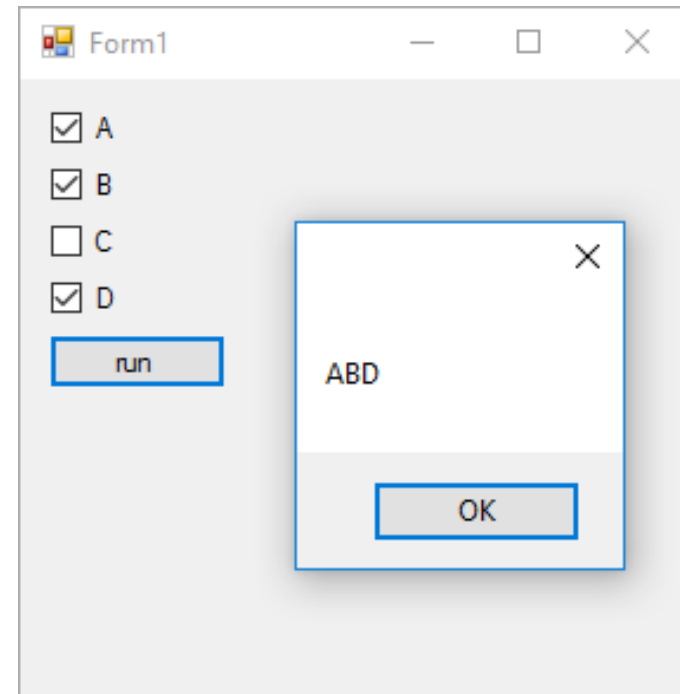
- แก่คำของ CheckBox โดยใช้ properties Text
- เพิ่ม Button



# CheckBox



```
private void bt_run_Click(object sender, EventArgs e)
{
    string msg = "";
    if(checkBox1.Checked == true)
    {
        msg += checkBox1.Text;
    }
    if (checkBox2.Checked == true)
    {
        msg += checkBox2.Text;
    }
    if (checkBox3.Checked == true)
    {
        msg += checkBox3.Text;
    }
    if (checkBox4.Checked == true)
    {
        msg += checkBox4.Text;
    }
    MessageBox.Show(msg);
}
```



# CheckBox และ CheckBox windwalk

A screenshot of a Windows application window titled 'Form1'. The window contains four unchecked checkboxes labeled 'A', 'B', 'C', and 'D' stacked vertically. Below the checkboxes are two buttons: 'run' and 'WindWalk'.

```
bool check = true;
private void bt_windwalk_Click(object sender, EventArgs e)
{
    if (check)
    {
        check = false;
        checkBox1.Visible = false;
        checkBox2.Visible = false;
        checkBox3.Visible = false;
        checkBox4.Visible = false;
    }
    else
    {
        check = true;
        checkBox1.Visible = true;
        checkBox2.Visible = true;
        checkBox3.Visible = true;
        checkBox4.Visible = true;
    }
}
```



# ComboBox

- เป็นกล่องข้อความที่มีตัวเลือก
- ผู้ใช้สามารถพิมพ์ข้อความลงไปใน ComboBox
- หรือเลือกจากตัวเลือก



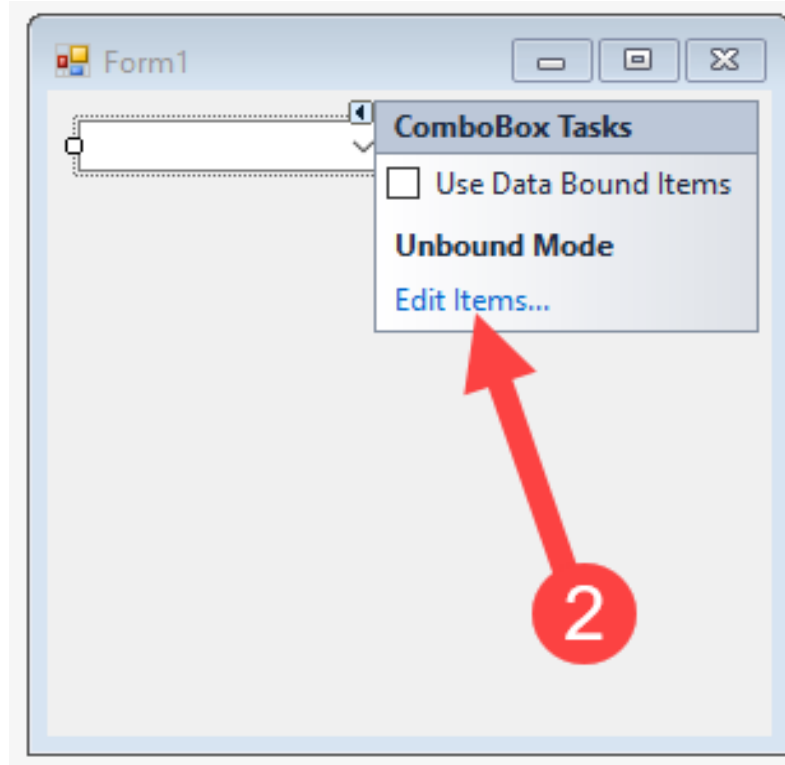
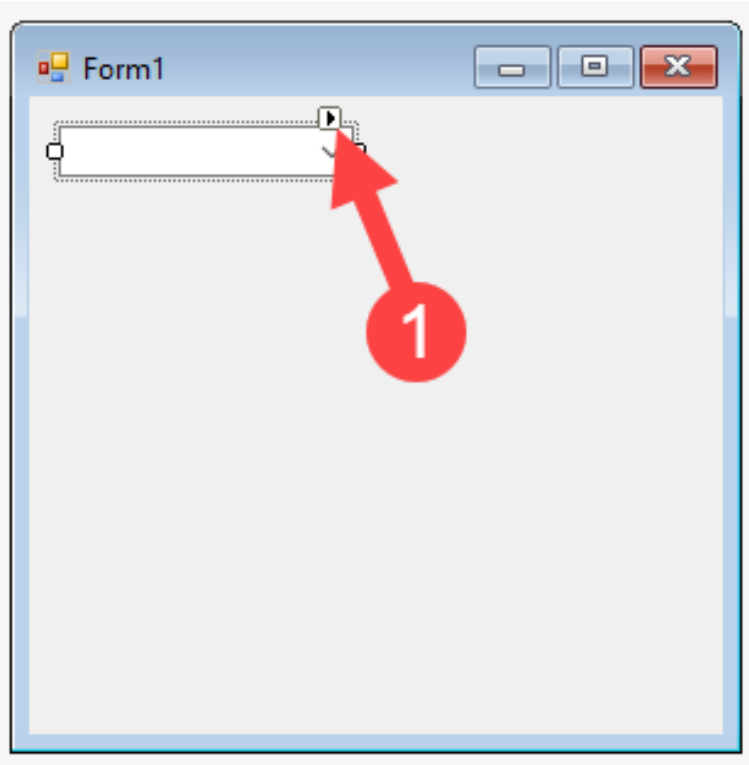
ComboBox



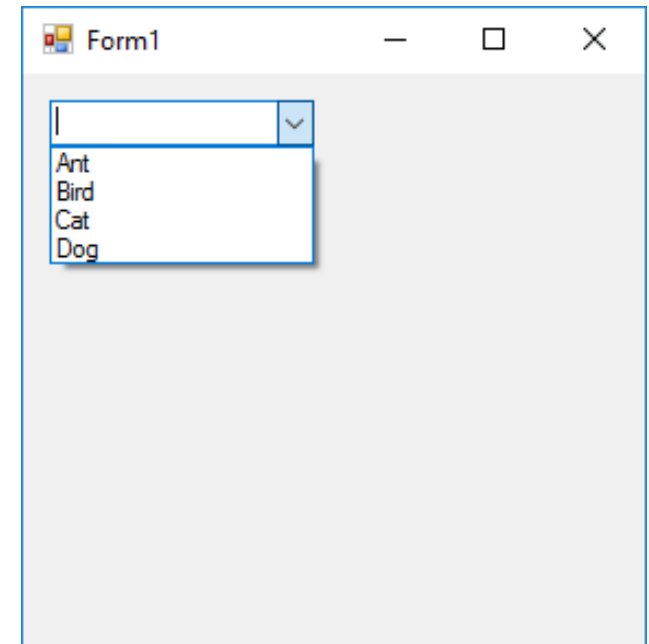
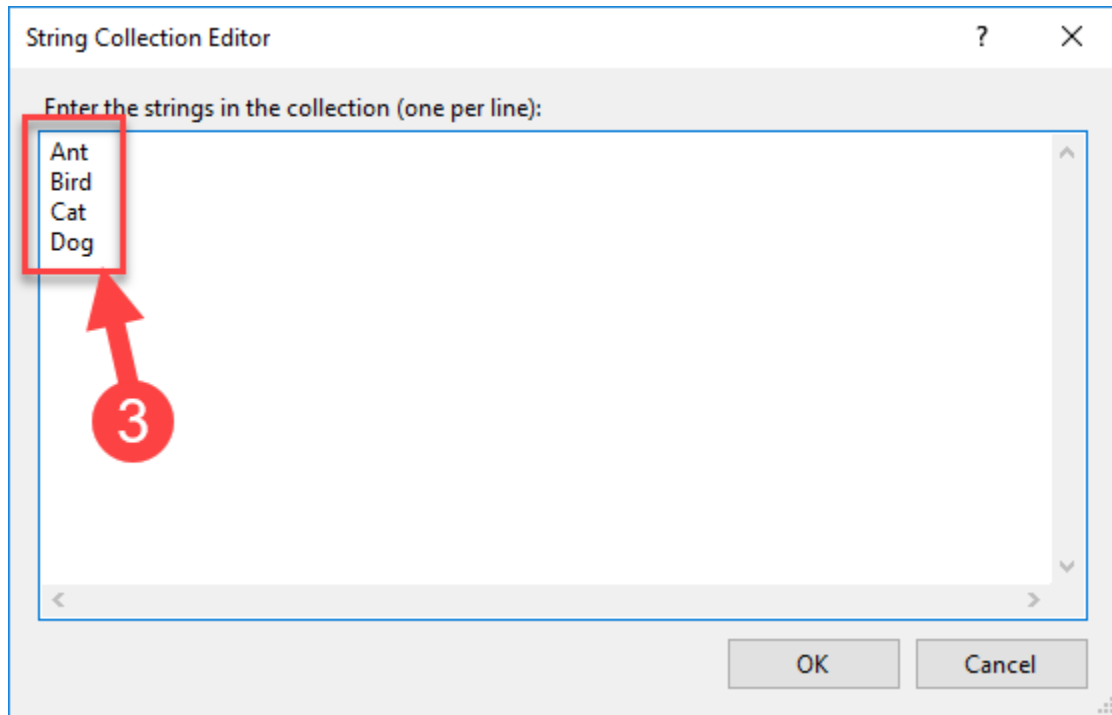
# ComboBox

- การเพิ่ม item ให้อยู่ใน ComboBox เพื่อใช้งานนั้นทำได้ 2 วิธี คือ
  - เพิ่มจากการตั้งค่า
  - เพิ่มจากการเขียน code

# ComboBox > เพิ่มจากการตั้งค่า



# ComboBox > เพิ่มจากการตั้งค่า



# ComboBox > เพิ่มจากการเขียน code



- ลบ item เดิมออกให้หมด
- จากนั้นเขียน Code ดังนี้

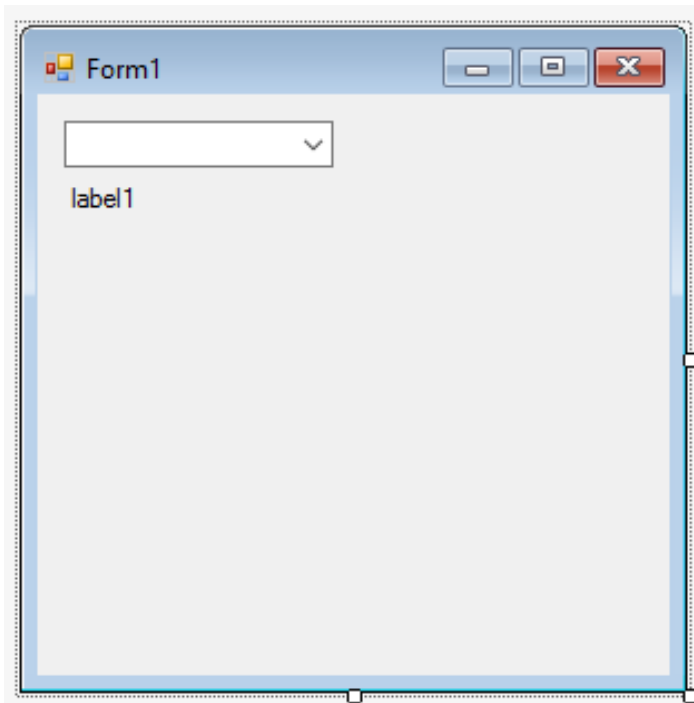
```
ArrayList item = new ArrayList();
public Form1()
{
    InitializeComponent();
    item.Add("Ant");
    item.Add("Bird");
    item.Add("Cat");
    item.Add("Dog");
    comboBox1.DataSource = item;
}
```





# ComboBox > Event SelectedIndexChanged

- เอา label มาวาง 1 อัน
- จากนั้นดับเบิลคลิกที่ ComboBox



```
private void comboBox1_SelectedIndexChanged(object sender, EventArgs e)
{
    lb.Text = comboBox1.SelectedValue.ToString();
}
```



สรุป