

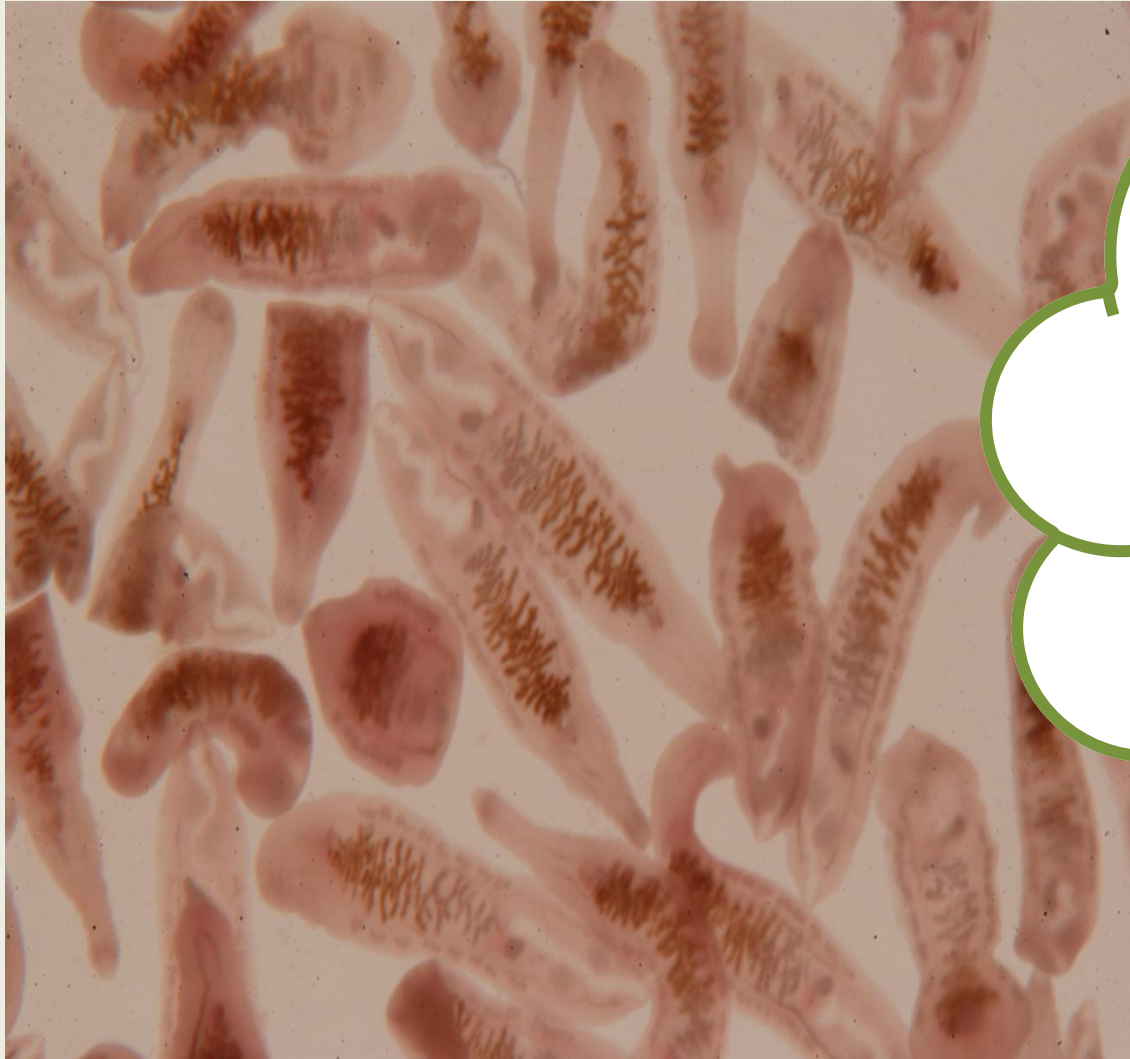
โรคพยาธิ

อาจารย์เวียงพิงค์ ทวีพูน

โรคพยาธิ

พยาธิ คือ สิ่งมีชีวิตที่อาศัยอยู่ในร่างกายมนุษย์และสัตว์ คอยแย่งอาหาร หรือดูดเลือดและมักจะทำให้เกิดอันตรายต่อคนหรือสัตว์ตามอวัยวะต่างๆ ของร่างกายที่มันอาศัยอยู่ มีหลายชนิดแตกต่างกัน สามารถพบระยะต่าง ๆ ของพยาธิปะปนอยู่ในธรรมชาติที่เหมาะสมต่อการเจริญเติบโตของมัน เช่น ในดิน พื้นหญ้า ในน้ำ ในเนื้อสัตว์ต่าง ๆ ทั้งสัตว์บก สัตว์น้ำ สัตว์ครึ่งบกครึ่งน้ำ พืชผักต่าง ๆ น้ำดื่ม และในแมลงพาหะนำโรคหลายชนิด

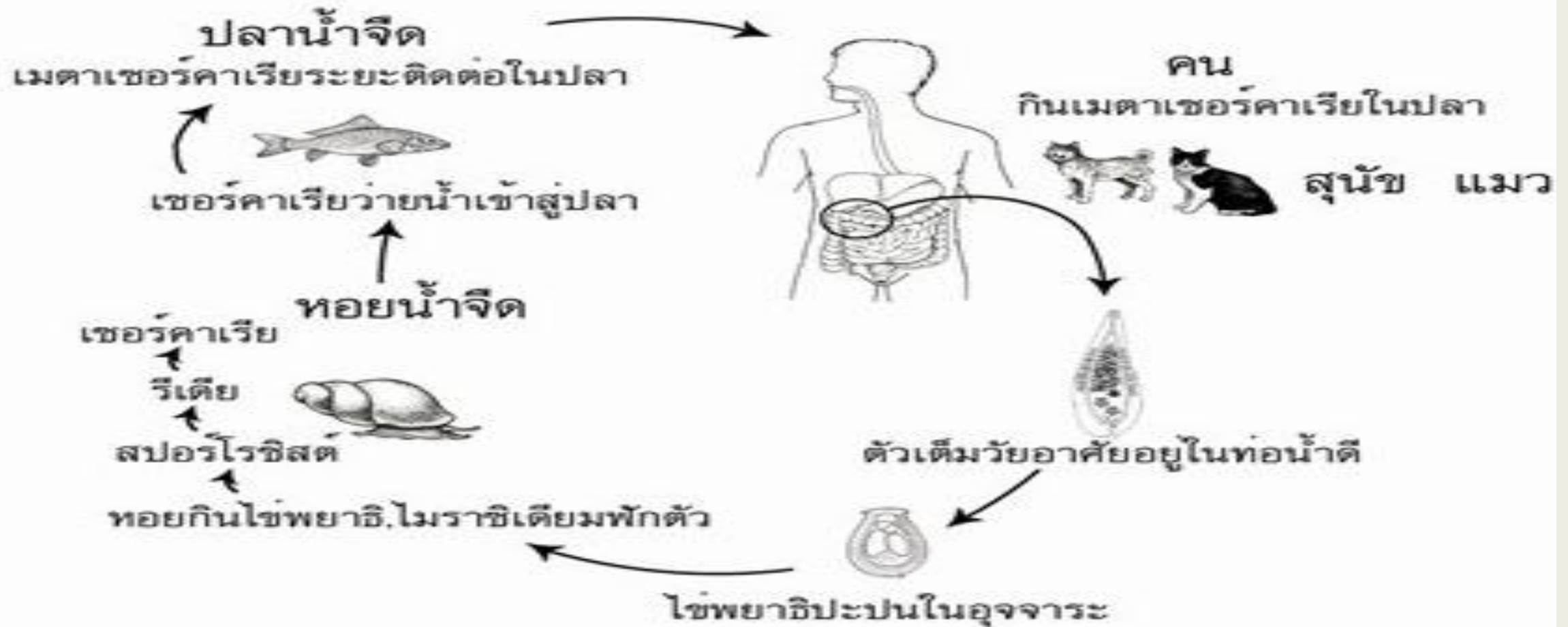
โรคพยาธิใบไม้ในตับ (Liver Flukes Disease)



สาเหตุ : เกิดจากพยาธิที่มีรูปร่างแบน คล้ายใบไม้ โดยมีส่วนหัวและส่วนท้ายของลำตัวเรียวมน ขนาดของพยาธิใบไม้ตับมีลำตัวยาว 5-10 mm กว้าง 1-2 mm ในลำตัวจะมีระบบสืบพันธุ์ของทั้งเพศผู้และเพศเมีย

โรคพยาธิใบไม้ในตับ (Liver Flukes Disease)

วงจรชีวิตของพยาธิใบไม้ตับ



โรคพยาธิใบไม้ในตับ (Liver Flukes Disease)

พยาธิสภาพ

พยาธิใบไม้ตับ เป็นพยาธิที่ทำให้เกิดการติดเชื้อภายในท่อน้ำดีตับ จากการบริโภคปลาหรือสัตว์น้ำดิบ ๆ หรือกุ้งสุกกึ่งดิบ โดยพยาธิใบไม้ตับจะอาศัยร่างกายของมนุษย์หรือสัตว์เลี้ยงลูกด้วยนมเพื่อเจริญเติบโตและวางไข่ ส่งผลให้ท่อน้ำดีเกิดการอักเสบเรื้อรังหรืออุดตันจากไข่และตัวพยาธิ ผู้ป่วยจึงอาจมีอาการท้องอืด แน่นท้อง หรืออ่อนเพลีย แต่หากอาการรุนแรงขึ้น ผู้ป่วยอาจตาเหลืองตัวเหลืองคันตามตัว หรือเบื่ออาหารได้

โรคพยาธิใบไม้ในตับ (Liver Flukes Disease)

อาการ

ในระยะแรก >> อาจจะยังไม่แสดงอาการใด ๆ หรืออาจเริ่มอาการแสดงเหมือนกับการป่วยโรคระบบทางเดินอาหารทั่วไป เช่น แน่นท้อง ท้องอืด รู้สึกร้อนบริเวณท้อง อาหารไม่ย่อย ท้องเสียเรื้อรัง หรือท้องเสียสลับกับท้องผูก ปวดหลัง ปวดท้องบริเวณด้านขวาบน เจ็บใต้ชายโครงขวา หรือใต้ลิ้นปี่ คลำพบตับหรือก้อนในท้องด้านขวาบน อ่อนเพลีย

ในระยะอักเสบเสียหายมากขึ้น >> พยาธิและไข่พยาธิอุดตันทางเดินน้ำดีในตับมากขึ้น จนมีอาการตับและถุงน้ำดีโต ตาเหลืองตัวเหลืองเป็นครั้งคราว ขาดสารอาหาร และหากอาการทวีความรุนแรงขึ้น ผู้ป่วยอาจมีอาการดังต่อไปนี้

ปวดท้องด้านขวาบนเพิ่มมากขึ้น แน่นท้องจากตับโตมากขึ้น เบื่ออาหาร ผอมลง มีไข้ต่ำ ค้นตามตัวแขนขาบวม และมักมีน้ำในท้องหรือท้องมาน มีปัสสาวะสีเข้ม และมีอุจจาระสีซีด ตัวเหลือง ตาเหลือง ภาวะท่อน้ำดีอุดตันถาวร

ตับและถุงน้ำดีโตมากจนคลำเจอเองได้

โรคพยาธิใบไม้ในตับ (Liver Flukes Disease)

การวินิจฉัย

การซักประวัติผู้ป่วยเกี่ยวกับแหล่งอาศัย
อาหารที่บริโภค และอาการต่าง ๆ ที่ปรากฏ
ขึ้น จากนั้น อาจส่งกล้องจุลทรรศน์ตรวจ
ตัวอย่างอุจจาระเพื่อหาไข่พยาธิ แต่หากตรวจ
ไม่พบ แพทย์อาจต้องวินิจฉัยด้วยการหาสาร
ก่อภูมิคุ้มกัน (Antigen) ต่อพยาธิใบไม้ตับ
จากอุจจาระหรือเลือดต่อไป

หากพบภาวะตับโต
อาจส่งตรวจอัลตรา
ซาวด์ หรือเอกซเรย์
คอมพิวเตอร์ เพื่อหา
ภาวะแทรกซ้อนจากโรค
พยาธิใบไม้ตับเพิ่มเติม

โรคพยาธิใบไม้ในตับ (Liver Flukes Disease)

การรักษา

การใช้ยา

Praziquantel ขนาด 25 mg/kg PO tid PC
หรือ ขนาด 40-50 mg /kg PO OD PC
ไข่พยาธิในอุจจาระจะหายไปภายใน 1
สัปดาห์

ยาปฏิชีวนะ ใช้สำหรับผู้ป่วยที่ติดเชื้อ
แบคทีเรียร่วมด้วย

การผ่าตัด

แพทย์อาจต้องผ่าตัดหาก
เกิดภาวะแทรกซ้อนใน
ระบบทางเดินน้ำดี

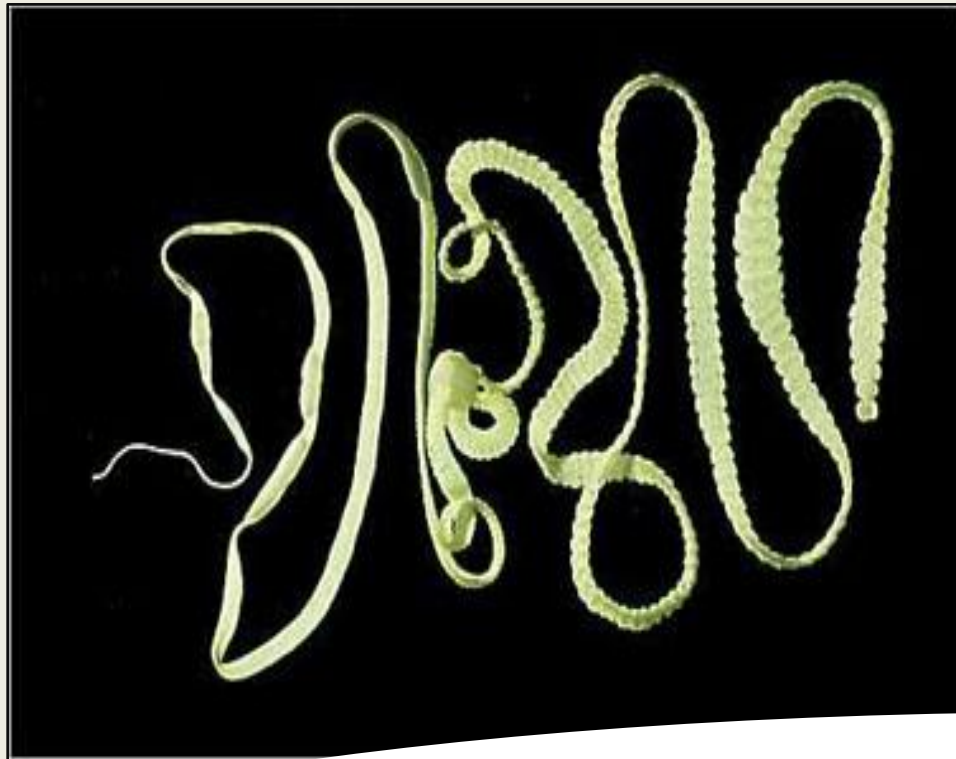
โรคพยาธิใบไม้ในตับ (Liver Flukes Disease)

ภาวะแทรกซ้อน

- ภาวะ โลหิตจาง
- ตึคเชื้อแบคทีเรีย
- ท่อน้ำดีอักเสบตึคเชื้อ
- ถุงน้ำดีอักเสบ

- ตับอ่อนอักเสบ
- ตับแข็ง
- มะเร็งท่อน้ำดี
- ตึคเชื้อในกระแสเลือด และการตึคเชื้อกระจายไปทั่วร่างกาย

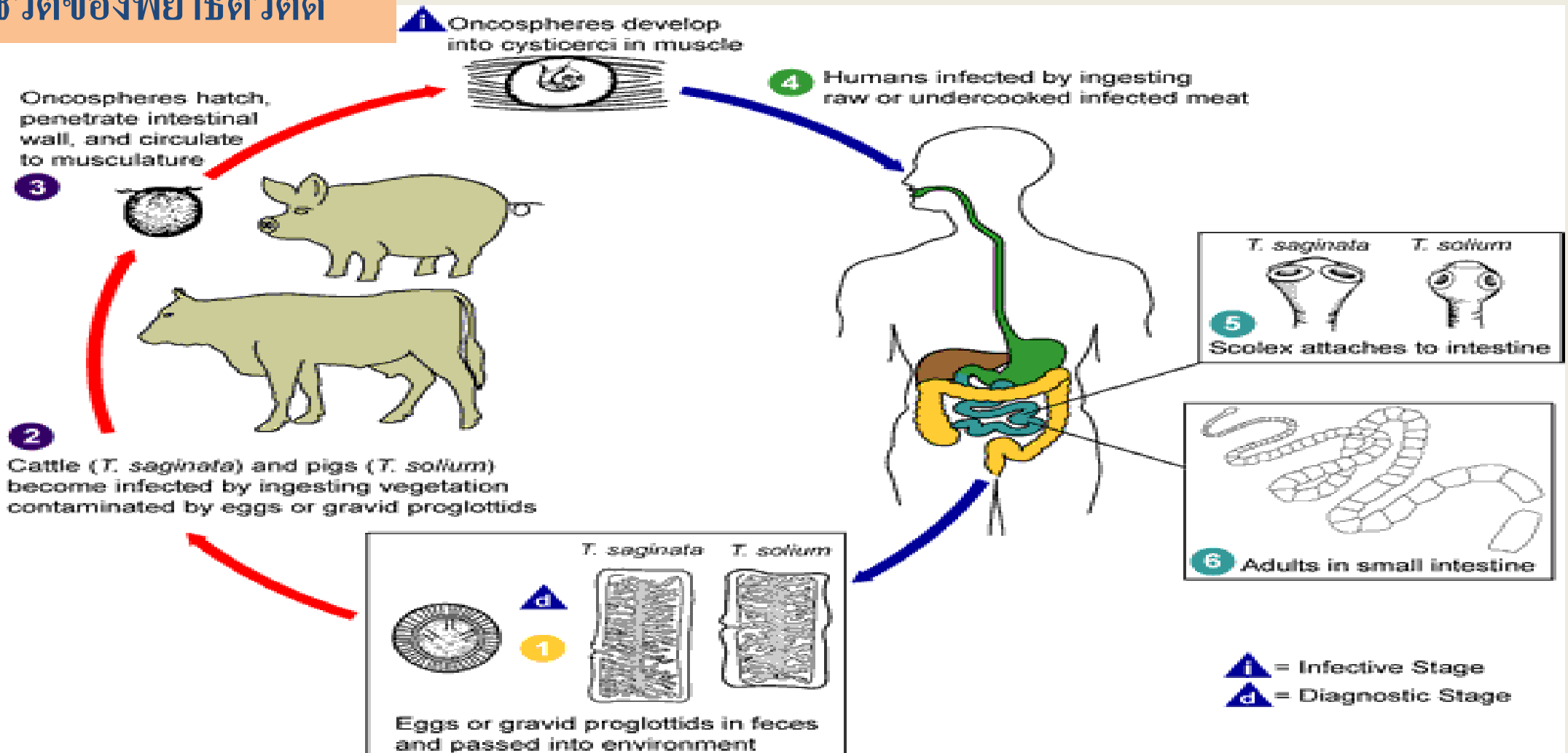
โรคพยาธิตัวตืด (Taeniasis)



พยาธิตัวตืด จัดเป็นพยาธิตัวแบนชนิดหนึ่งที่พบแพร่ระบาดทั้งในคนและสัตว์ มีความยาวประมาณ 3 เมตร ประกอบด้วยปล้องจำนวนมาก พยาธิตัวตืดที่พบมาก ได้แก่ พยาธิตัวตืดหมู พยาธิตัวตืดวัว

โรคพยาธิตัวตืด (Taeniasis)

วงจรชีวิตของพยาธิตัวตืด



โรคพยาธิตัวตืด(Taeniasis)

อาการ

- ท้วไปจะไม่ปรากฏอาการที่รุนแรงออกมา
- การระคายเคืองของเยื่อบุลำไส้จากสารพิษของพยาธิ
- เยื่อบุลำไส้อักเสบจากที่พยาธิซ่อนไซเข้าเนื้อเยื่อ
- หากพยาธิมีจำนวนมากจะเกิดการอุดตันบริเวณลำไส้

- เบื่ออาหาร น้ำหนักลด ร่างกายซูบ
- มีอาการปวดท้อง ท้องอืด
- มีอาการคลื่นไส้ อาเจียน
- อุจจาระบ่อย
- วิงเวียน
- กระสับกระส่าย นอนไม่ค่อยหลับ
- พบอาการแพ้ คันตามผิวหนังหรือเป็นลมพิษ

โรคพยาธิตัวตืด(Taeniasis)

การรักษา

1. นิโคลาไมด์ (500 mg) 4 tab PO OD
2. มีเบนดาโซล (100 mg) 2 tab PO bid
นาน 4 วัน
3. มะหาด 5 gm (แก่นไม้มะหาด ใช้ละลาย
น้ำดื่มในช่วงตี 4-5 รับประทานยาถ่ายดีเกลือ
อิมตัว หลังจากรับประทานยามะหาดแล้ว 2
ชั่วโมง

การรักษาโรค cysticercosis

(เฉพาะตืดหมู)

โรคนี้ ยังไม่มีวิธีที่รักษาให้หายขาด
เนื่องจากตัวอ่อนมีการฝังตัวใน
เนื้อเยื่อที่มีซิสต์หุ้ม ทำให้ตัวยาออก
ฤทธิ์ได้ยาก ซึ่งปัจจุบันมีการใช้
วิธีการผ่าตัดซิสต์ออก ซึ่งจะใช้ได้
เพียงเฉพาะจุดเท่านั้น

โรคพยาธิไส้เดือน (Ascariasis)

เชื้อที่ทำให้เกิดโรค ได้แก่ หนอนพยาธิชนิด
แอสคาริส ลุมบรีคอยดีส (*Ascaris
lumbricoides*) มีรูปร่างคล้ายไส้เดือนดิน ตัว
โต หัวและหางเรียวกลม สีขาวนวลหรือ
ชมพูเรื่อๆ เป็นพยาธิตัวกลมที่มีขนาดใหญ่
ที่สุดในลำไส้ใหญ่กว่าพยาธิตัวกลมชนิดอื่น
ตัวผู้ยาว 15- 20 ซม. กว้าง 2-4 มม. ตัวเมีย
ยาว 20-35 ซม. กว้าง 1-6 มม.



โรคพยาธิไส้เดือน (Ascariasis)



โรคพยาธิไส้เดือน (Ascariasis)

อาการ

กรณีพยาธิอยู่ในลำไส้น้อย >> มักจะไม่มีอาการ บางรายอาจมีปวดท้อง อาเจียนเป็นๆ หายๆ บางรายถ่ายเป็นตัวไส้เดือน

กรณีพยาธิมีจำนวนมาก >> ผอมแห้งแรงน้อย กินได้แต่ไม่อ้วน ผอมลง พุงโรก้นปอด ขาดสารอาหาร เจริญเติบโตช้า โดยเฉพาะในเด็ก ทำให้อ่อนเพลีย นอนไม่หลับ ง่วงเหงา หาวนอน ไม่สนใจการเรียน เกิดการผิดปกติในร่างกาย เช่น อาเจียน ไอ เรื้อรัง บางคนท้องเสียบ่อยๆ ปวดท้องเป็นพัก ๆ บางรายอาจอาเจียนเอาตัวพยาธิออกมา และอาจเกิดการอักเสบตามอวัยวะต่าง ๆ ที่พยาธิไชเข้าไป

โรคพยาธิไส้เดือน (Ascariasis)

การรักษา

- ให้กินยาถ่ายพยาธิ เช่น
Mebendazole, Pyrantel pamoate
(Combantrin), Fugacar)
- ถ้าปวดท้องรุนแรงมาก >>
ส่งโรงพยาบาล

ภาวะแทรกซ้อน

อาจเกิดการอักเสบตามอวัยวะต่าง ๆ ที่พยาธิไชเข้าไป >> เนื่องจากพยาธิไส้เดือนเกาะพันกันเป็นก้อน จึงเกิดการอุดตันที่ลำไส้ ท่อน้ำดี ไส้ติ่ง ตับ ทำให้เกิดอาการดีซ่าน ปวดท้องรุนแรงมาก

โรคพยาธิเส้นด้าย(Enterobiasis)

เป็นพยาธิตัวกลมชนิดหนึ่งที่มีสีขาว ลักษณะคล้ายเส้นด้าย มีขนาดตั้งแต่ 2-13 มิลลิเมตร อาศัยอยู่ในลำไส้ใหญ่ของมนุษย์และวางไข่บริเวณรูทวารหนัก พยาธิชนิดนี้พบได้ในคนทุกวัย แต่พบมากที่สุดของเด็ก หากติดเชื้อไม่ถือว่าเป็นอันตรายและรักษาได้ด้วยการใช้ยาถ่ายพยาธิ



โรคพยาธิเส้นด้าย (Enterobiasis)



โรคพยาธิเส้นด้าย(Enterobiasis)

สาเหตุ

พยาธิเข็มหมุดเข้าสู่ร่างกายได้ทางปากและการหายใจ โดยไข่ของพยาธิชนิดนี้มีขนาดเล็กมากจนมองไม่เห็นด้วยตาเปล่าและอาศัยอยู่ในฝุ่นละอองได้นานถึง 2 สัปดาห์ ซึ่งอาจปนเปื้อนอยู่ตามเสื้อผ้า ผ้าเช็ดตัว ผ้าปูที่นอน หรือผ้าห่ม ทำให้เกิดการฟุ้งกระจายในอากาศและหายใจเข้าไปได้โดยไม่รู้ตัว รวมถึงการกินอาหารหรือนำมือที่ปนเปื้อนเชื้อเข้าปาก

โรคพยาธิเส้นด้าย(Enterobiasis)

อาการ

มักอาการคันก้นมาก ในระยะที่พยาธิ
ออกมาวางไข่ ซึ่งมักเกิดขึ้นในเวลา
กลางคืนหรือขณะนอนหลับ ส่งผล
ให้นอนหลับไม่สนิท หากผู้ป่วยเกา
แรง ๆ อาจทำให้ระคายเคืองหรือเกิด
แผลบริเวณรอบทวารหนักได้

การรักษา

- ❑ ให้กินยาถ่ายพยาธิ เช่น
Mebendazole และควรกินซ้ำอีก 1
wks
- ❑ ระหว่างการรักษา ควรนำ
กางเกงใน ชุคนอน และผ้าปูที่นอนไป
ต้มให้สะอาด

โรคพยาธิเส้นด้าย(Enterobiasis)

การป้องกัน

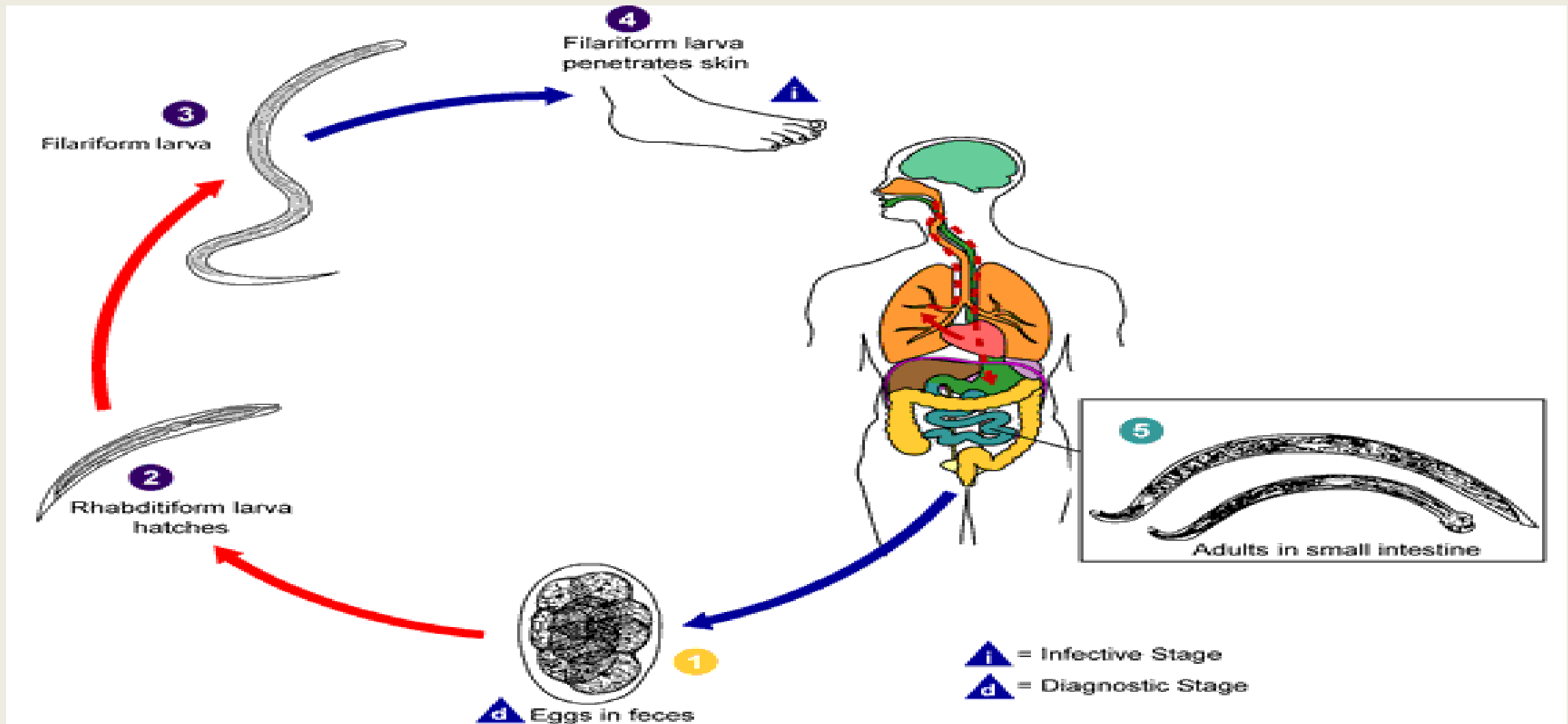
- ตัดเล็บให้สั้น
- ล้างมือก่อนกินอาหารและหลังขับถ่ายทุกครั้ง
- ซักล้างเสื้อผ้า ผ้าปูที่นอนให้สะอาด

โรคพยาธิปากขอ(Hook worm disease)

- พยาธิปากขอ เป็นพยาธิตัวกลม สีขาว มีขนาดเล็ก ลักษณะลำตัวยาวเรียว ยาวประมาณ 1 เซนติเมตร ตัวผู้ปลายหางจะแผ่กว้าง ตัวเมียปลายหางจะเรียวยาว สามารถมีชีวิตรอยู่ในร่างกายคนได้ประมาณ 6-8 ปี ส่วนไข่สามารถมีชีวิตรอยู่บนดินได้นานนับเดือน
- พยาธิปากขอจะอาศัยอยู่ในลำไส้เล็ก โดยใช้ส่วนหัวมีขอเกาะฝังเข้าไปในผนังของลำไส้เล็กแล้วดูดเลือดจากเส้นฝอยเป็นอาหาร ดังนั้นจะทำให้ผู้ป่วยเป็นโรคโลหิตจางได้



โรคพยาธิปากขอ (Hook worm disease)



โรคพยาธิปากขอ(Hook worm disease)

การติดต่อ

ติดต่อผ่านทางผิวหนัง >> โดยไข่พยาธิจะหลุดออกมากับอุจจาระ และจะเจริญเติบโตบนพื้นดิน ที่ชื้นและมีความอุ่น พยาธิตัวอ่อนที่ฟักตัวบนดินจะไชเข้าทางผิวหนังของคน que เดินผ่านไปมา หรือเด็กที่เล่นคลุกดิน และชอบไชเข้าสู่กระแสเลือด ไปยังหัวใจและปอด หลอดลมและคอหอย

โรคพยาธิปากขอ (Hook worm disease)

อาการ

เมื่อพยาธิไชเข้าสู่ผิวหนัง จะมีตุ่มแดง
คันบริเวณนั้น เมื่อพยาธิชอนไชผ่าน
ปอด 1-2 สัปดาห์ อาจทำให้มีอาการ
ของหลอดลมอักเสบ ปอดอักเสบ
อาการที่พบทั่วไปคือ อ่อนเพลีย ปวด
ท้อง ท้องอืด ท้องเฟ้อ จุกเสียดแน่นยอดอก
หิวอาหารบ่อย หากมีอาการ โลหิต
จางมากอาจมีบวมทั่วร่างกาย



โรคพยาธิปากขอ (Hook worm disease)

ภาวะแทรกซ้อน

โลหิตจางรุนแรงจนถึงภาวะ
หัวใจวาย

การรักษา

- ให้กินยาถ่ายพยาธิ เช่น Mebendazole
- ถ้าซีด ให้กินยาบำรุงโลหิตด้วย

โรคพยาธิปากขอ(Hook worm disease)

การป้องกัน

- อูจจาระลงส้วม
- สวมรองเท้าถ้าต้องเดินบนดิน
- ไม่เล่นคลุกบนดินทราย

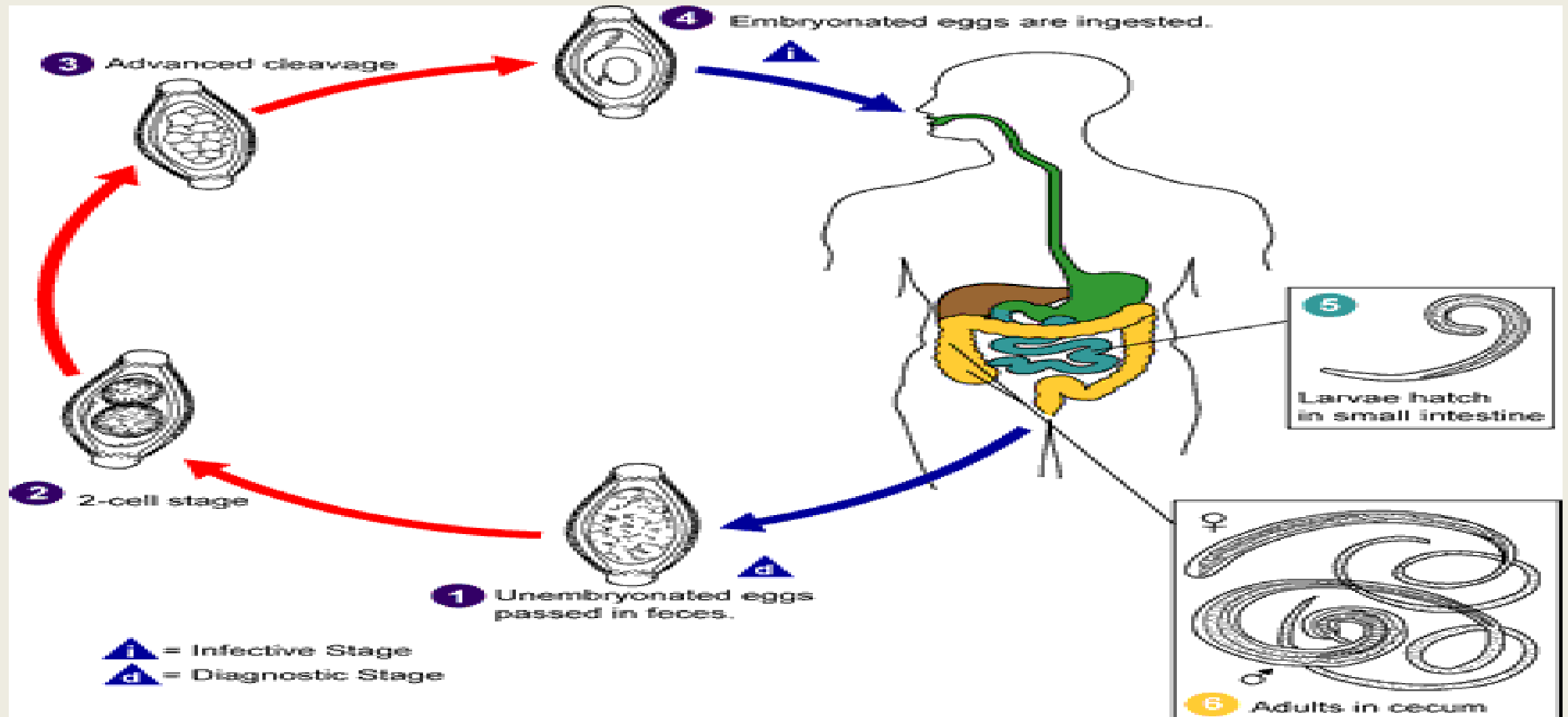
โรคพยาธิไส้หม้ (Trichuriasis)



โรคพยาธิไส้หม้ เป็นโรคติดเชื้อที่เกิดจากพยาธิที่ชื่อว่า *Trichuris trichiura*

พยาธิชนิดนี้มีรูปร่างคล้ายไส้ที่ใช้ตัดหม้ จึงเรียกว่าหนอนพยาธิไส้หม้ โดยมีลักษณะลำตัวตอนต้นหรือส่วนหัวเรียวเล็กเป็นเส้น ส่วนตอนหลังใหญ่หรือกว้างคล้ายค้ำมไส้ตัดหม้ ตัวผู้จะยาวประมาณ 3-4 ซม. ปลายหางคดงอเป็นวง ตัวเมียยาวประมาณ 4-5 ซม. ปลายหางเหยียด

โรคพยาธิไส้หม้ (Trichuriasis)



โรคพยาธิไส้หม่า (Trichuriasis)

แหล่งของโรค

ได้แก่ผู้ที่มีพยาธิไส้หม่าอาศัยอยู่ในร่างกาย

การติดต่อ

ติดต่อโดยไข่พยาธิในระยะติดต่อเข้าสู่ร่างกายทางอาหาร

อาการ

ส่วนใหญ่จะไม่แสดง

อาการ

อาจปวดท้อง ท้องเสีย

คลื่นไส้ อาเจียน ชีด อ่อนเพลีย

มีนงง เหนื่อยง่าย หรือโลหิต

จาง

โรคพยาธิไส้ม้ (Trichuriasis)

การรักษา

- ให้กินยาถ่ายพยาธิ เช่น Mebendazole
- ถ้าซีด ให้กินยาบำรุงโลหิตด้วย

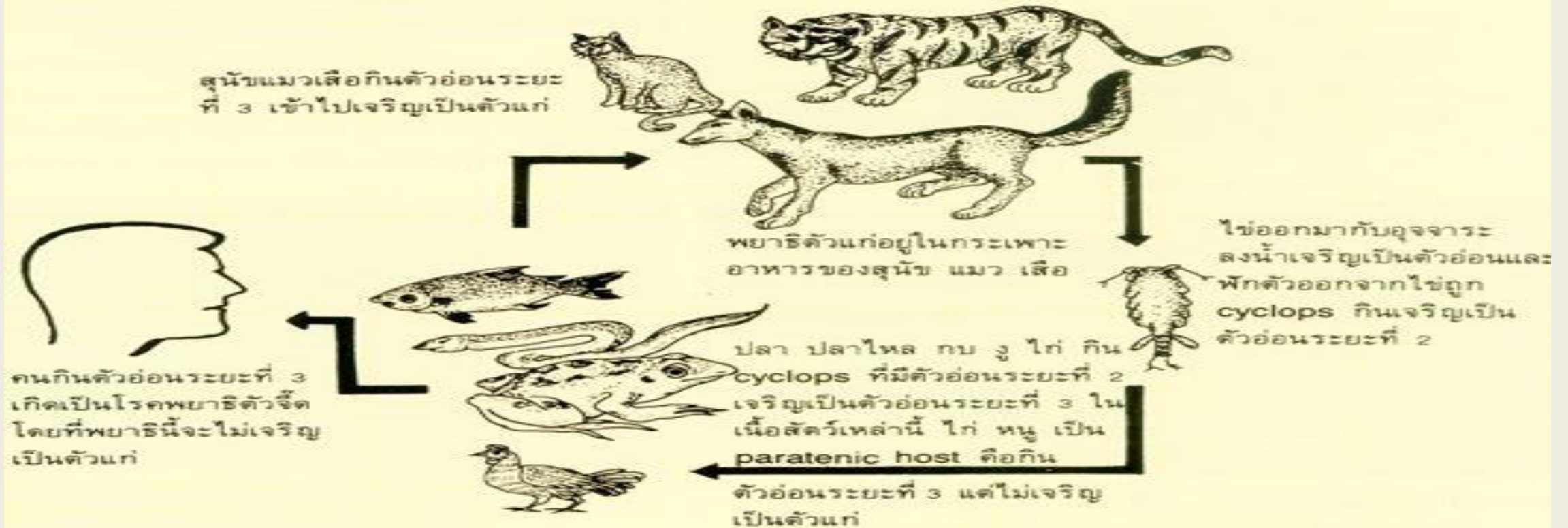
โรคพยาธิตัวจิ๊ด (Gnathostomiasis)

โรคพยาธิตัวจิ๊ดเกิดจากพยาธิตัวกลม
ในสกุล *Gnathostoma* ซึ่งมีอยู่ทั้งหมด
หลายชนิดด้วยกัน แต่ชนิดที่พบมาก
ที่สุดคือ *Gnathostoma spinigerum* คน
ไม่ใช่โฮสต์เฉพาะของพยาธิ แต่คนเกิด
โรคจากการได้รับตัวอ่อนของพยาธิเข้า
สู่ร่างกาย เรียกว่าโรคพยาธิตัวจิ๊ด
(Gnathostomiasis)



โรคพยาธิตัวจิ๊ด (Gnathostomiasis)

วงจรชีวิตของ *Gnathostoma spinigerum*



โรคพยาธิตัวจิ๋ว (Gnathostomiasis)

การติดต่อ

- ดื่มน้ำที่มีกุ้งไร (cyclops) ที่มีระยะติดต่อระยะที่สาม *Gnathostoma spinigerum*)
- โดยการรับประทานเนื้อปลา กุ้ง กบ ไก่ เป็ด ฯลฯ ที่มีระยะติดต่อระยะที่สาม โดยปรุงเนื้อสัตว์เหล่านี้ให้สุกด้วยความร้อนไม่เพียงพอ
- ติดต่อจากมารดาขณะอยู่ในครรภ์ (prenatal transmission) (4) ไซเข้าทางผิวหนัง ซึ่งพบจากการทดลองในสัตว์ทดลอง

โรคพยาธิตัวจิ๋ว (Gnathostomiasis)

อาการ

พบรอยบวมแดงตุงๆ ตามผิวหนัง เกิดจากพยาธิไชอยู่ใต้ผิวหนัง ตามลำตัว แขน ขา และบริเวณใบหน้า ทำให้บวม แดงบริเวณนั้นหรือเห็นเป็นรอยทางแดง ๆ ตามแนวที่พยาธิไชผ่าน จะเป็นอยู่ประมาณ 1-2 สัปดาห์ แล้วจะหายไปเองแม้ไม่ได้รับการรักษา หลังจากนั้นอาจจะบวมขึ้นมาใหม่ในบริเวณอื่นใกล้ ๆ กัน แสบเดียวกัน บางครั้งทำให้เกิดเป็นก้อนคล้ายเนื้องอกตามอวัยวะต่าง ๆ นอกจากที่ผิวหนังแล้ว พยาธิอาจไชไปอวัยวะที่สำคัญอื่น ๆ เช่น ตา ปอด กระเพาะปัสสาวะ โดยเฉพาะถ้าไปที่สมองจะทำให้เกิดอาการปวดศีรษะอย่างรุนแรง คลื่นไส้ อาเจียน คอแข็ง ปวดตามเส้นประสาท

โรคพยาธิตัวจิ๋ว (Gnathostomiasis)

ภาวะแทรกซ้อน

เกิดการอักเสบและทำลายของ
อวัยวะต่างๆที่ตัวจิ๋วไชผ่าน
ถ้าไชไปที่สมองอาการ
รุนแรงถึงเสียชีวิตได้

การรักษา

ขณะนี้ยังไม่มียาที่ได้รับการยอมรับ
ว่ารักษาโรคพยาธิตัวจิ๋วได้ผลดี
นอกจากยา Albendazole โดยให้
ผู้ป่วยรับประทานขนาดวันละ 400
มิลลิกรัม ติดต่อกันนาน 21 วัน จะ
ทำให้พยาธิออกมาจากผู้ป่วยมาก

ราย