

โรคทางตา หู จมูก

อาจารย์เวียงพิงค์ ทวีพูน

โรคทางตาที่พบบ่อย



- ตาแดง
- กุ้งยิง
- ถุงน้ำตาอักเสบ
- ต้อเนื้อ
- ต้อกระจก
- ต้อหิน



ตาแดง

โรคตาแดงเป็นการอักเสบของเยื่อตาขาว

สาเหตุ : เกิดจากการติดเชื้อไวรัส เป็นโรคที่ติดต่อกันได้ง่าย รวดเร็ว โดยการสัมผัส การใช้ของร่วมกัน การไอ หรือหายใจรดกัน หลังจากได้รับเชื้อจะทำให้เกิดอาการภายใน 1-2 วันและมีโอกาสแพร่เชื้อไปยังผู้อื่นนานถึง ๒ สัปดาห์



ตาแดง

อาการ : จะมีอาการตาแดงอย่างรวดเร็ว เคืองตา เจ็บตา น้ำตาไหล ไม่มีขี้ตา นอกจากมีการติดเชื้อแบคทีเรียแทรกซ้อนตามมาจึงจะมีขี้ตา บางรายมีต่อมน้ำเหลืองหน้าหูโต และเจ็บ ผู้ที่เป็นมักเป็นกับตาข้างหนึ่งก่อน ต่อมาอีก 2-3 วัน ก็จะลุกลามเป็นกับตาอีกข้างหนึ่ง ระยะเวลาของโรคนี้จะเป็นนานประมาณ 10 ถึง 14 วัน

ภาวะแทรกซ้อน : ตาดำอักเสบ โดยผู้ป่วยสังเกตว่ามีอาการตามัวลงทั้ง ๆ ที่อาการตาแดงดีขึ้นมากแล้ว มักเกิดในวันที่ 7-10 หลังเริ่มเป็นตาแดง ตาดำอักเสบนี้ถ้าไม่ได้รับการรักษาที่ถูกต้อง อาจเป็นอยู่นานหลาย ๆ เดือนกว่าจะหาย

ตาแดง

การรักษาพยาบาลเบื้องต้น : ยังไม่มียารักษาโดยเฉพาะ ยาต้านเชื้อไวรัสต่าง ๆ ที่มีในขณะนี้ใช้ไม่ได้ผล ส่วนใหญ่จะรักษา โดยการให้ยาปฏิชีวนะหยอดตาและป้ายตา เพื่อป้องกันการติดเชื้อแบคทีเรียที่จะเกิดตามมา ถ้ามีอาการเจ็บตาให้กินยาแก้ปวด เช่น พาราเซตามอล ถ้ามีอาการเคืองตา ให้ใส่แว่นกันแดด ไม่ควรปิดตา และไม่จำเป็นต้องล้างตา ควรพักการใช้สายตา ระยะเวลาของการรักษานานประมาณ ๒ สัปดาห์

กุ้งยิง

กุ้งยิง หมายถึง ตุ่มฝีเล็กๆที่เกิดขึ้นที่ขอบเปลือกตา

แบ่งเป็น 2 ชนิด คือ 1. กุ้งยิงชนิดหัวพุด 2. กุ้งยิงชนิดหลบใน



ตากุ้งยิงชนิดหัวพุด



ตากุ้งยิงชนิดหลบใน

กั๊งยิง

- **สาเหตุ** : ต่อมไขมันที่โคนขนตาอุดตัน และเกิดการติดเชื้อแบคทีเรีย ได้แก่ Straphylococcus เป็นส่วนใหญ่ พบมากในเด็ก 4-10 ปี
- **อาการ** : ปวดที่เปลือกตาตุงๆ ปวดเฉพาะที่จุดใดจุดหนึ่ง อาจมีเปลือกตาบวมแดง มีขี้ตา ถ้ากั๊งยิงขึ้นที่หางตาจะรุนแรงกว่า อาจทำให้หนังตาบวมแดง จนตาปิด
- **สิ่งที่ตรวจพบ** : ชนิดหัวมุด >> พบตุ่มฝอยขนาดเล็ก ตรงบริเวณขอบตา ตรงกลาง มีลักษณะสีขาวๆ เหลืองๆ รอบๆ นูนแดงและกดเจ็บ,

กึ่งยิง

- **สิ่งที่ตรวจพบ** : ชนิดหลบใน >> จะพบตุ่มนูนอยู่ใต้เปลือกตา กดเจ็บ เมื่อปลิ้นเปลือกตาออกจะพบ หัวฝีซ่อนอยู่ภายใน
- **การรักษาพยาบาลเบื้องต้น** : 1. กรณีเริ่มขึ้นตุ่มฝีใหม่ๆ เป็นตุ่มแข็ง ยังไม่มีหัวหนอง >> ให้ประคบอุ่นและนวดเบาๆ ครั้งละ 20-30 นาที วันละ 4 ครั้ง ถ้าหนังตาบวมแดง ให้กินยา Cloxacilin ถ้าปวดมาก ดูแลให้ยาแก้ปวด
- 2. กรณีตุ่มฝีเห็นหัวหนองชัดเจน ควรสะกิดหรือผ่าระบายหนองออก ให้ยา Cloxacilin นาน 5-7 วัน

ถุงน้ำตาอักเสบ

■ **สาเหตุ :** ในทารกเกิดจากท่อน้ำตายังไม่สมบูรณ์ หรือมีเยื่อเมือกหรือเซลล์ ขณะที่อยู่ในครรภ์มารดาเข้าไปอุดตันท่อน้ำตา หรือเกิดจากเยื่อตาขาวอักเสบ จากติดเชื้อแบคทีเรียขณะคลอด ทำให้มีขี้ตาไปอุดตัน

ในผู้ใหญ่ ส่วนมากเกิดโดยไม่ทราบสาเหตุ อาจเกิดจากกาทิศเชื้อ เป็นผลจาก ไซนัสอักเสบ ท่อน้ำตาอุดตันนานๆ เกิดการติดเชื้อ กลายเป็นถุงน้ำตาอักเสบ

ถุงน้ำตาอักเสบ

■ **อาการ :** มีน้ำตาไหลมาก มีขี้ตา
ออกมาเป็นครั้งคราว เมื่อเกิดการ
อักเสบของถุงน้ำตา จะพบตุ่มนูน
ตรงหัวตา ใช้นิ้วกดตรงหัวตาจะมี
หนองไหลออกมาในตา



ถุงน้ำตาอักเสบ

■ **สิ่งที่ตรวจพบ** : ตุ่มนูน ปวด แดงร้อนที่ตา

■ **การรักษาพยาบาลเบื้องต้น** :

1. ประคบอุ่น ให้ยาแก้ปวด และยาป้ายหรือยาหยอดตาปฏิชีวนะ แต่ถ้าอักเสบรุนแรง ควรให้กินยาปฏิชีวนะด้วย เช่น Cloxacilin ประมาณ 5-7 วัน ถ้าอาการไม่ดีขึ้น ควรส่งโรงพยาบาล

2. ถ้ามีอาการน้ำตาไหลมากผิดปกติ ควรแนะนำให้ไปโรงพยาบาล อาจเป็นโรคท่อน้ำตาอุดตันด้วย ต้องล้างท่อน้ำตาหรือผ่าตัดทำท่อน้ำตาใหม่

ต้อเนื้อ

- **สาเหตุ :** เกิดจากการถูกลม แสงแดด ฝุ่น หรือความร้อนนานๆทำให้เยื่อตาเกิดการเสื่อม และหนาตัวขึ้น พบมากในคนที่ทำงานกลางแจ้ง เช่น ชาวไร่ ชาวนา ชาวประมง คนงานก่อสร้าง พ่อครัวแม่ครัว เป็นต้น
- **อาการ :** มีแผ่นเนื้อเยื่อสามเหลี่ยมสีเหลืองๆบริเวณตาขาวชิดตาดำ ส่วนมากเกิดที่ด้านหัวตา



ต้อเนื้อ

- **สิ่งที่ตรวจพบ :** พบแผ่นเนื้อเยื่อสามเหลี่ยมสีเหลืองๆบริเวณตาขาวชิดตา
- **การรักษาพยาบาลเบื้องต้น**
 1. ถ้าไม่มีการอักเสบและเป็นน้อย ควรสวมแว่นตากันแดดเวลาออกนอกบ้าน เพื่อป้องกันไม่ให้ต้อเนื้อลุกลาม
 2. ถ้ามีการอักเสบ ให้ยาหยอดตาทุก 2-4 ชั่วโมง
 3. ถ้าต้อเนืวยื่นเข้าไปเลยขอบตาดำ 3-4 mm ควรส่งโรงพยาบาลเพื่อผ่าตัดคลอกออก

ต้อกระจก

เป็นภาวะที่แก้วตาหรือเลนส์ตามี
ลักษณะขาวขุ่นขึ้นจากปกติที่มี
ลักษณะใสเหมือนกระจก เมื่อ
แก้วตาขุ่นจะมีลักษณะทึบแสง ไม่
ยอมให้แสงเข้าสู่ลูกตา ทำให้มี
อาการตาฝ้าฟางหรือมืดมัว



ต้อกระจก

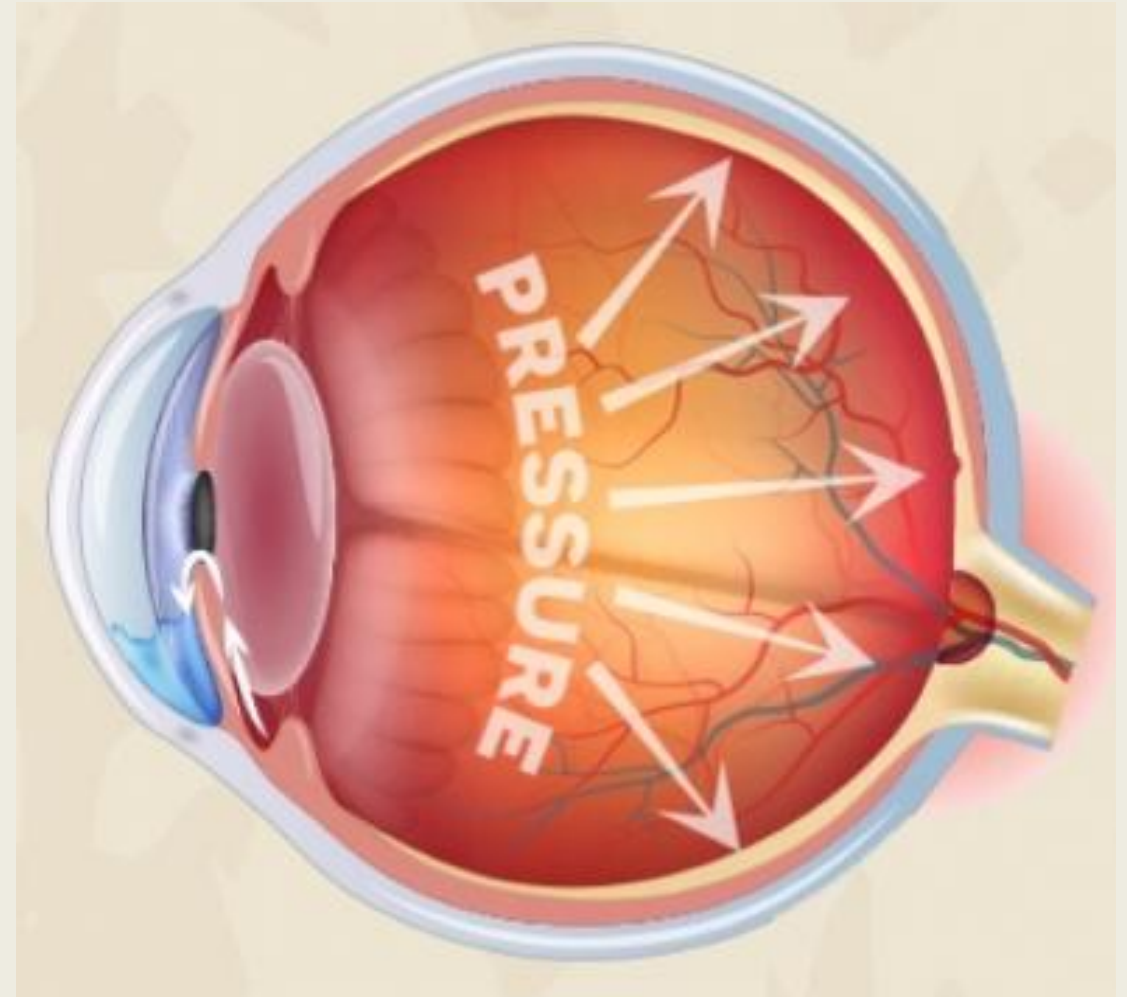
สาเหตุ : ส่วนใหญ่เกิดจากภาวะเสื่อมตามวัย คนที่มีอายุ > 60 ปี มีโอกาสเป็นต้อกระจกมาก ส่วนน้อย อาจเกิดจากได้รับบาดเจ็บที่ตา ได้รับยา เช่น ยาหยอดตาชนิดสเตียรอยด์ การฉุกรังสี ผู้ป่วยเบาหวาน เป็นต้น

ต้อกระจก

- **อาการ** : ตาค่อยๆมัวลงทีละน้อย ระยะแยกรู้สึกเหมือนมีหมอกบัง มองในที่มืดชัดกว่าที่สว่าง สู้แสงไม่ได้ เห็นภาพซ้อน ตามัวมากขึ้น จนมองไม่เห็น
- **สาเหตุสิ่งที่ตรวจพบ** : แก้วตาหรือเลนส์ตามีลักษณะขาวขุ่น เวลาใช้ไฟส่องจะรู้สึกพร่ามัว
- **การรักษาพยาบาลเบื้องต้น** : ส่งโรงพยาบาล หรือส่งต่อจักษุแพทย์

ต้อหิน

ต้อหิน คือ ภาวะความดันในลูกตาสูง ทำให้แรงดันภายในตาไปทำลายขั้วประสาทตา ทำให้ประสาทตาเสื่อม เกิดอาการตามัวตาบอด



ต้อหิน

สาเหตุ : 1. ชนิดเฉียบพลัน >> เกิดจากโครงสร้างลูกตาผิดปกติ คือมีช่องลูกตาหน้าแคบและตัน จึงมีมุมระบายน้ำเลี้ยงลูกตาแคบ

2. ชนิดเรื้อรัง >> เกิดจากช่องหน้าลูกตากว้างตามปกติ แต่ตะแกรงระบายน้ำเลี้ยงลูกตาอุดตัน

สิ่งที่ตรวจพบ : ชนิดเฉียบพลัน จะพบตาแดงเรื่อๆ รอบตาดำ กระจกตาขุ่น รุ่มนานตาข้างที่ปวดโตกว่าปกติ ส่วนชนิดเรื้อรัง อาจตรวจไม่พบความผิดปกติ

ต้อหิน

อาการ : 1. ชนิดเฉียบพลัน >> จะปวดลูกตา และ
ศีรษะข้างหนึ่งเฉียบพลัน อย่างรุนแรงและ
นานเป็นวันๆร่วมกับตาพร่ามัว เห็นแสงสีรุ้ง
คลื่นไส้อาเจียน

2. ชนิดเรื้อรัง >> จะตามัวลงทีละน้อย
เป็นแรมปี ระยะแรกไม่รู้สึกรบกวน อาจมีมัน
ศีรษะ อ่านหนังสือเมื่อยตา ต่อมามองเห็นแคบ
ลงและตามัวมากขึ้น

การรักษาพยาบาลเบื้องต้น : ส่งต่อจักษุแพทย์



โรคของหูที่พบบ่อย

จำแนกโรคตามชั้นของหู ออกเป็น 3 กลุ่มใหญ่ ดังนี้

1. **โรคของหูชั้นนอก** >> หูชั้นนอกอักเสบ, หูชั้นนอกบาดเจ็บ, ขี้หูอุดตัน, สิ่งแปลกปลอมเข้าหู, เยื่อแก้วหูทะลุ, โรคเชื้อราในช่องหู
2. **โรคของหูชั้นกลาง** >> หูชั้นกลางอักเสบ
3. **โรคของหูชั้นใน** >> หูชั้นในอักเสบ, โรคเมเนียส์

หูชั้นนอกอักเสบ

สาเหตุ : เกิดจากการติดเชื้อ Straphylococcus อาจเป็นฝีหรือมีการอักเสบของผิวหนังในรูหู มักพบหลังเล่นน้ำ หรือแคะหู

อาการ : ปวดหู, อาจมีน้ำเหลืองหรือหนองไหล หูอื้อ คันหู หรือมีไข้ร่วมด้วย

สิ่งที่ตรวจพบ : เมื่อดึงใบหูแรงๆจะเจ็บในรูหูมากขึ้น, ส่องดูพบฝีหรือการอักเสบในช่องหู เยื่อแก้วหูปกติ ไม่มีรูทะลุ

การรักษาพยาบาลเบื้องต้น : ให้ยาแก้ปวด ลดไข้ และ ยาปฏิชีวนะ Cloxacillin 5-7 วัน ถ้าอาการไม่ดีขึ้น >> ส่งโรงพยาบาล

หูชั้นนอกบาดเจ็บ

สาเหตุ : เกิดจากการกระทบของหูชั้นนอกแบบรุนแรง, ถูกแมลงมีพิษกัดต่อย

อาการ : ปวดหู บวมแดง บริเวณที่ได้รับบาดเจ็บ

สิ่งที่ตรวจพบ : หูบริเวณที่ได้รับบาดเจ็บ บวมแดง และหรือร้อน อาจมีไข้ ต่อม
น้ำเหลือง โตที่หน้าหู หลังหู

การรักษาพยาบาลเบื้องต้น : ให้ยาแก้ปวด ลดไข้ และ ยาปฏิชีวนะ Cloxacillin
5-7 วัน ถ้าอาการไม่ดีขึ้น >> ส่งโรงพยาบาล

ขี้หูอุดตัน

สาเหตุ : เกิดจากการแคะ หรือทำความสะอาดหูบ่อยเกินไป ทำให้เกิดการระคายเคือง อักเสบ และกระตุ้นให้ต่อมขี้หูสร้างขี้หูมากขึ้นและสะสมเป็นก้อนแข็งจนอุดตันรูหู

อาการ : หูอื้อข้างเดียว พบหลังว่ายน้ำ อาบน้ำ สระผม บางรายรู้สึกเหมือนมีน้ำในหู ตลอดเวลา ยิ่งเช็ดออกยิ่งอื้อ บางรายปวดหู เวียนศีรษะร่วมด้วย

สิ่งที่ตรวจพบ : ใช้อุปกรณ์ส่องดูพบขี้หูอุดเต็มรูหู มองไม่เห็นเยื่อแก้วหู

❖ **การรักษาพยาบาลเบื้องต้น :** *ถ้าขี้หูไม่แน่นมาก >> ให้ใช้ที่แคะขี้หูที่สะอาดเช็ดขี้หู ออก ใช้น้ำเกลือฉีดล้าง *ถ้าขี้หูแน่นมาก >> ให้ยาละลายขี้หู 3-5 วัน แล้วใช้น้ำเกลือ ฉีดล้างออก *หากมีการอักเสบ >> การรักษาแบบเดียวกับหูชั้นนอกอักเสบ

สิ่งแปลกปลอมเข้าหู

สาเหตุ : สิ่งแปลกปลอมเข้าหู เช่น เมล็ดผลไม้ ลูกบิด กระจุกนม แมลง เป็นต้น

อาการ : หูอื้อ หรือปวดหู อาจมีการอักเสบติดเชื้อได้ มักพบในเด็กที่เล่นซน

สิ่งที่ตรวจพบ : ใช้อุปกรณ์ส่องดูพบสิ่งแปลกปลอมในรูหู

การรักษาพยาบาลเบื้องต้น : *ถ้าเป็นแมลงเข้าหู >> ให้อยอดหูด้วยน้ำมันมะกอก
น้ำมันมะพร้าว หรือน้ำมันถั่วเหลือง *ถ้าเป็นสิ่งแปลกปลอมอื่นที่ไม่มีชีวิต >>
ให้เอียงหูข้างนั้นลงต่ำแล้วเคาะที่ศีรษะเบาๆ *ถ้าแก้ไขไม่ได้ผล >> ควรส่ง
โรงพยาบาล

เยื่อแก้วหูทะลุ

สาเหตุ : แคะหู อุบัติเหตุจากกีฬา ถูกกระแทก ตบตี เล่นพลุ ประทัด หรือเสียง
ระเบิด

อาการ : หูอื้อ หูตึง จะเกิดขึ้นทันทีหลังได้รับบาดเจ็บ บางรายมีปวดในรูหู มี
เลือดออกจากหู

สิ่งที่ตรวจพบ : ใช้อุปกรณ์ส่องดู พบเยื่อแก้วหูมีรูทะลุ

การรักษาพยาบาลเบื้องต้น : รีบส่งโรงพยาบาลทันที

ภาวะแทรกซ้อน : อาจเกิดการอักเสบกลายเป็นโรคหูน้ำหนวกได้

โรคเชื้อราในช่องหู

สาเหตุ : ติดเชื้อ *Aspergillus niger* พบหลังเล่นน้ำ หรือใช้ไม้แคะที่ไม่สะอาด หรือใช้ไม้แคะร่วมกับผู้ที่ เป็น โรค

อาการ : คันหูมาก อาจปวดหู หูอื้อร่วมด้วย

สิ่งที่ตรวจพบ : ไข่อุปกรณ์ส่องดู พบ ขุยๆสีขาวติดอยู่บนผิวหนังในรูหู

การรักษาพยาบาลเบื้องต้น : ใช้ไม้พันสำลีชุบทีงเจอร์เซ็ดหูวันละ 3-4 ครั้ง จะ รู้สึกแสบมาก ทว่าไปจะอาการดีขึ้น ใน 2 -3 วัน หากไม่ดีขึ้นใน 1 สัปดาห์ ควรส่งโรงพยาบาล

หูชั้นกลางอักเสบ

พบมากในทารกและเด็กเล็ก แบ่งเป็น 2 ชนิด คือ ชนิดเฉียบพลัน และชนิดเรื้อรัง

หูชั้นกลางอักเสบชนิดเฉียบพลัน

สาเหตุ : ติดเชื้อแบคทีเรีย ได้แก่ Beta streptococcus, Staphylococcus, Pneumococcus, Hemophilus influenza, Pseudomonas มักพบร่วมกับการติดเชื้อในระบบทางเดินหายใจส่วนต้น เช่น ไข้หวัด ทอนซิลอักเสบ ทำให้เชื้อบริเวณคอผ่านท่อยูสเทเชียนเข้าไปในหูชั้นกลาง ทำให้เกิดการอักเสบได้

อาการ : ปวดในรูหู หูอื้อ ไข้สูงหนาวสั่น อาจมีคลื่นไส้ อาเจียน เวียนศีรษะ ท้องเดิน ซึ่งอาการจะเกิดขึ้นฉับพลันหลังเป็นไข้หวัด หรือ โรคติดเชื้อทางเดินหายใจอื่นๆ

หูชั้นกลางอักเสบ

หูชั้นกลางอักเสบชนิดเฉียบพลัน

สิ่งที่ตรวจพบ : ระยะแรกอาจมีไข้ สองหูพบเยื่อแก้วหูโป่งแดงเรื่อๆ ต่อมาพบเยื่อแก้วหูทะลุ และมีหนองไหล

การรักษาพยาบาลเบื้องต้น : ให้ยาแก้ปวด ลดไข้ และ ยาปฏิชีวนะ เช่น Amoxicillin, Cotrimoxazole หรือ Erythromycin หากอาการดีขึ้นใน 2-3 วัน ให้ยาต่อจนครบ 10 วัน แต่ถ้าไม่ดีขึ้นให้ส่งโรงพยาบาล

ภาวะแทรกซ้อน : หากไม่ได้รับการดูแลอย่างถูกต้อง อาจเป็นหูชั้นกลางอักเสบเรื้อรัง หูชั้นในอักเสบ หูหนวก เยื่อหุ้มสมองอักเสบ ฝีในสมอง

หูชั้นกลางอักเสบ

หูชั้นกลางอักเสบเรื้อรัง : เป็นภาวะที่มีการทะลุของเยื่อแก้วหู มีหูน้ำหนวกไหลแบบเรื้อรังเป็นผลมาจากการอักเสบของหูชั้นกลางแบบเฉียบพลัน บางครั้งพบร่วมกับทอนซิลอักเสบเรื้อรัง ไชน์สอักเสบเรื้อรัง

สาเหตุ : เป็นผลมาจากการอักเสบของหูชั้นกลางแบบเฉียบพลัน ไม่ได้รับการดูแลรักษาอย่างถูกต้อง

อาการ : มีอาการหูน้ำหนวกไหลเป็นๆหายๆลักษณะสีเหลืองหรือสีเขียว หูอื้อ หูตึง โดยหูน้ำหนวกจะเกิดขึ้นเมื่อเป็นหวัด เจ็บคอ หรือหลังเล่นน้ำ ส่วนมากไม่มีไข้ หรือปวดในรูหู บางรายอาจมีกลิ่นได้ อาเจียน เวียนศีรษะร่วมด้วย

หูชั้นกลางอักเสบ

หูชั้นกลางอักเสบเรื้อรัง

สิ่งที่ตรวจพบ : ส่องดูจะพบ เยื่อแก้วหูทะลุเป็นรูกว้าง

การรักษาพยาบาลเบื้องต้น : ใช้ไม้พันสำลี เช็ดหูให้แห้ง แล้วใช้ยาปฏิชีวนะหยอดหูวันละ 3-4 ครั้ง จนกว่าหนองจะแห้ง หากมีการอักเสบกำเริบเฉียบพลัน ให้ยาปฏิชีวนะนาน 10 วัน ถ้าอาการไม่ดีขึ้น ส่งโรงพยาบาล

หูชั้นในอักเสบ

สาเหตุ : ติดเชื้อไวรัส แพร่กระจายจากจมูก ลำคอ ผ่านท่อยูสเทเชียนเข้าไปหูชั้นใน มักเกิดตามหลังโรคติดเชื้อไวรัส เช่น ไข้หวัด คางทูม

อาการ : วิงเวียน บ้านหมุน อาจมีคลื่นไส้อาเจียนร่วมด้วย บางรายอาจมีตากระตุก เดินเซ ขับรถ/ทำงานไม่ได้ อาการจะค่อยๆหายไปเอง บางรายอาจเป็นสัปดาห์ แต่มักจะหายขาดภายใน 3 สัปดาห์

สิ่งที่ตรวจพบ : มักไม่พบสิ่งผิดปกติ บางรายอาจพบตากระตุก เดินเซ

การรักษาพยาบาลเบื้องต้น : ถ้าวิงเวียนมาก ให้นอนพัก หลับตา ไม่ลุกปรวดพราด, ให้นยา Dimenhydrinate 1-2 tab วันละ 2-4 ครั้ง ถ้ามีแขนขาอ่อนแรง ความดันโลหิตสูง ตากระตุก ให้รีบส่งโรงพยาบาล

โรคเมเนียร์

เป็นภาวะที่ร่างกายเสียการทรงตัวและการได้ยิน จากความผิดปกติของหูชั้นใน

สาเหตุ : ไม่ทราบแน่ชัด อาจเกิดจากของเหลวในหูชั้นในเพิ่มขึ้น ทำให้กระทบต่อประสาทการทรงตัวและการได้ยิน

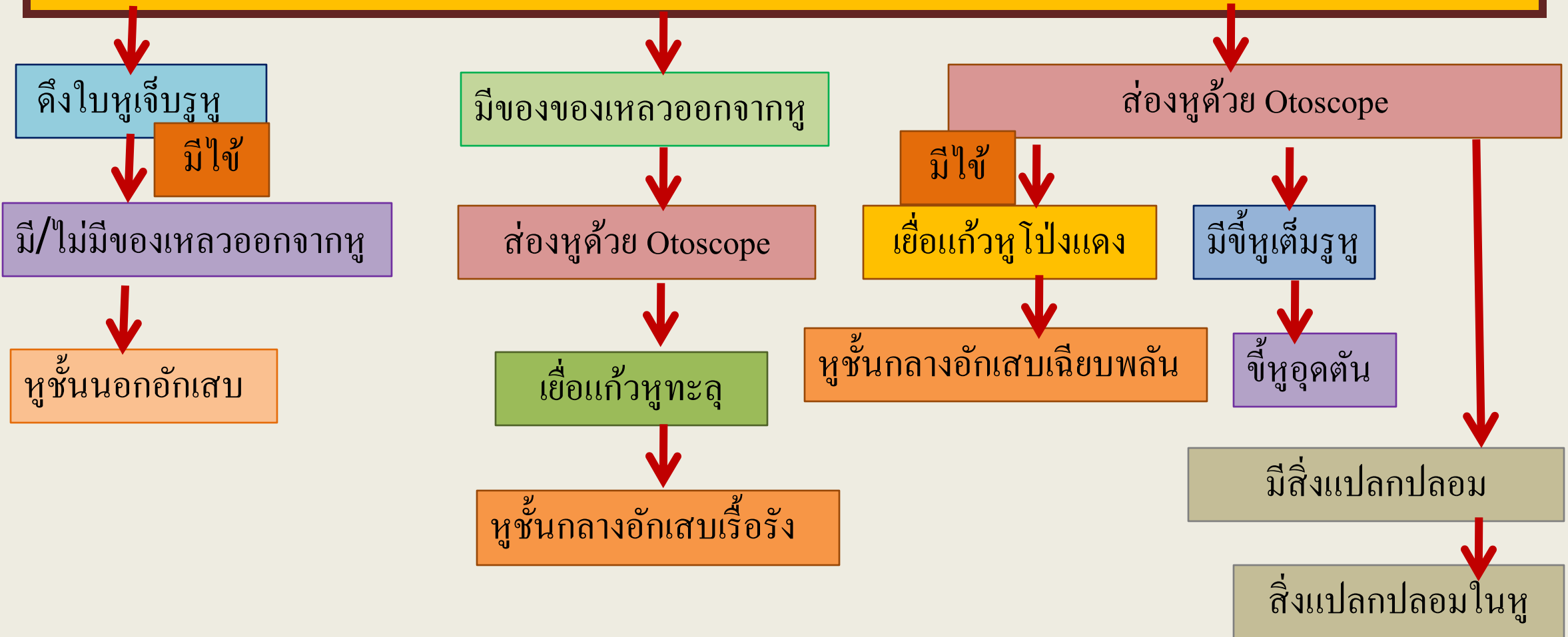
อาการ/ สิ่งที่ตรวจพบ : วิงเวียนรุนแรง บ้านหมุน คลื่นไส้ อาเจียนรุนแรง หรืออาจมีตากระตุก แต่ก็มีอาการเป็นครั้งคราว มักมีอาการหูตึง แ่ววเสียงดังในหู เสียงที่ไม่ได้ยินมักเป็นเสียงต่ำ เช่น เสียงนาฬิกา โทรศัพท์ กริ่ง

การรักษาพยาบาลเบื้องต้น : ควรรีบส่งโรงพยาบาล

ภาวะแทรกซ้อน : เป็นเหตุนำไปสู่อุบัติเหตุต่างๆ

การวินิจฉัยแยกโรคของหู

อาการปวดหู/หูอื้อ



การวินิจฉัยแยกโรคของหู

อาการคันหู

ส่องหูด้วย Otoscope

มีขุยสีขาวติดผิวหนังในรูหู

เชื้อราในช่องหู

การวินิจฉัยแยกโรคของหู

อาการเวียนศีรษะ

รู้สึกบ้านหมุน

มี/ไม่มีคลื่นไส้ อาเจียน

หูชั้นในอักเสบ

มีคลื่นไส้ อาเจียน

มีเสียงแว่วในหู/หูตึง

โรคเมเนียร์

โรคของจมูกที่พบบ่อย

1. หวัดภูมิแพ้/โรคภูมิแพ้

2. ไซนัสอักเสบ

3. เลือดกำเดา

หวัดภูมิแพ้/โรคภูมิแพ้

- **สาเหตุ** : เกิดจากการแพ้สิ่งต่างๆโดยมีสาเหตุจากกรรมพันธุ์
- **อาการ** : มีอาการคัดจมูก น้ำมูกใสๆ จามบ่อย คันจมูก คันคอ คันตา น้ำตาไหล แสบคอ ไอแห้งๆ บางรายมีอาการปวดตื้อบริเวณหน้าผาก อาการมักเกิดตอนเช้า หรือเวลาถูกอากาศเย็น หรือฝุ่น หรือสารแพ้อื่นๆ
- **สิ่งที่ตรวจพบ** : เยื่อจมูกบวมและซีด หรือสีม่วงอ่อนๆ น้ำมูกใส
- **การรักษาพยาบาลเบื้องต้น** : ให้อาแก้แพ้ Chlorpheniramine ถ้าอาการไม่ดีขึ้น เป็นเรื้อรัง แนะนำให้ไปพบแพทย์ ให้สังเกตว่าแพ้สิ่งใดและหลีกเลี่ยงจากสิ่งนั้น

ไซนัสอักเสบ

- **สาเหตุ : ติดเชื้อ** Beta streptococcus, Straphylococcus, Pneumococcus, Hemophillus influenza หรืออาจเกิดจากการลุกลามของเชื้อโรคจากรากฟัน เป็นหนอง จากไขหวัด หรือจากภูมิแพ้ได้
- **อาการ :** ปวดมึนๆหนักๆบริเวณหัวตา หรือรอบๆกระบอกตา หน้าผาก โหนกแก้ม บางรายอาจรู้สึกคล้ายปวดฟัน คัดจมูก พุดเสียงขึ้นจมูก มีน้ำมูกสีเหลือง หรือสีเขียว อาจมีหายใจกลิ่นเหม็น มักมีไข้ร่วมด้วย
- **สิ่งที่ตรวจพบ :** เยื่อจมูกบวมแดง คอแดงเล็กน้อย เคาะหรือกดแรงๆบริเวณหัวตา ใต้ตา หรือหน้าผากจะรู้สึกเจ็บ อาจมีไข้ร่วมด้วย

ไซนัสอักเสบ

- **การรักษาพยาบาลเบื้องต้น :** รักษาตามอาการ >>มีไข้ ดูแลให้ยาลดไข้ คัดจมูกดูแลให้ยาคัดจมูก ถ้ามีการติดเชื้อด้วยดูแลให้ยาปฏิชีวนะ เช่น Amoxicillin, Erythromycin หรือ Cotrimoxazole ปกติอาการจะดีขึ้นภายใน 2-3 วัน ควรให้ยาต่อ 10-14 วัน ถ้าอาการไม่ดีขึ้น ควรส่งโรงพยาบาล
- **อาการแทรกซ้อนที่พบบ่อย :** หูชั้นกลางอักเสบ หลอดลมอักเสบ ปอดอักเสบ ฝีรอบกระบอกตา เยื่อกระดูกอักเสบ

เลือดกำเดา

- **สาเหตุ :** เกิดจากไขหวัด ภูมิแพ้ ไซนัสอักเสบ เยื่อจมูกอักเสบ เส้นเลือดฝอยเปราะ การแคะจมูก เป็นต้น ซึ่งสาเหตุมักไม่ร้ายแรง
- **อาการ :** มีเลือดสดๆ ไหลออกทางจมูก มักมีเลือดออกเล็กน้อย และหยุดได้เอง
- **อาการแทรกซ้อน :** ถ้ามีเลือดออกมาก อาจทำให้เกิดภาวะซีดได้
- **การรักษาพยาบาลเบื้องต้น :** ให้ผู้ป่วยก้มหน้าลง ใช้นิ้วมือบีบจมูกทั้ง 2 ข้าง ประมาณ 5-10 นาที ให้ความสนใจทางปากแทน ถ้าเลือดยังไม่หยุด ให้ทำซ้ำอีกครั้ง นาน 10 นาที ถ้ายังไม่หยุด ให้ใช้ก้อนหรือผ้าสะอาดชุบ adrenaline 1:1000 สอดเข้าในรูจมูกข้างที่มีเลือดออกนาน 2-3 ชั่วโมง