

โปรแกรมแผนที่ภูมิและทะเบียนทรัพย์สินที่ควรนำมาใช้ในการจัดทำระบบแผนที่ภูมิและทะเบียนทรัพย์สิน

1. โปรแกรมต้องสามารถรองรับข้อมูลเจ้าของทรัพย์สินได้มากกว่า 200,000 รายการ โดยสามารถทำงานได้ตามปกติ
2. สามารถทำงานได้ในรูปของ Client-Server (Multi-User)
3. สามารถ บันทึกและแสดงหน้าต่างของข้อมูลที่เชื่อมสัมพันธ์ในระบบ คือ ข้อมูลเจ้าของทรัพย์สิน ข้อมูลเกี่ยวกับภาษีบำรุงท้องที่ ข้อมูลเกี่ยวกับภาษีโรงเรือนและที่ดิน ข้อมูลเกี่ยวกับภาษีป้ายและข้อมูลเกี่ยวกับค่าธรรมเนียมใบอนุญาตต่างๆ ตามกฎหมายการสาธารณสุข โดยการบันทึกข้อมูลและการออกรายงานผลจะต้องครอบคลุม เนื้อหาไม่น้อยกว่าแบบฟอร์มที่กำหนดในการจัดเก็บภาษีทุกประการ

การนำข้อมูล GIS เข้าสู่โปรแกรมแผนที่ภูมิ และทะเบียนทรัพย์สิน

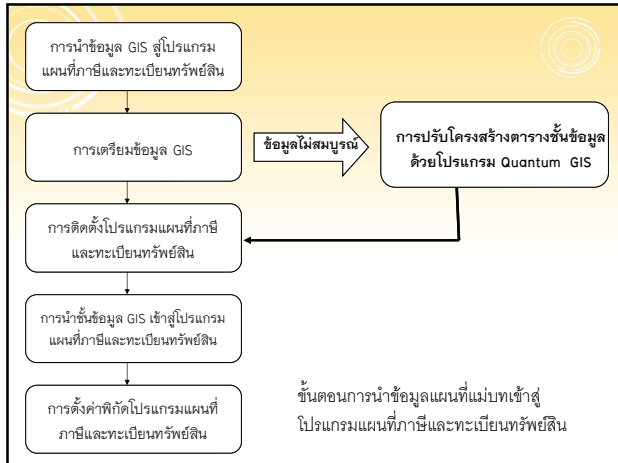
การนำเข้าข้อมูล GIS เข้าสู่โปรแกรมแผนที่ภูมิและทะเบียนทรัพย์สินจะเป็นการนำข้อมูล GIS ทั้งหมดเข้าสู่โปรแกรม ซึ่งต้องอาศัยความรู้ความเข้าใจเกี่ยวกับโครงสร้างของโปรแกรมแผนที่ภูมิและทะเบียนทรัพย์สินในส่วนข้อมูลระบบสารสนเทศภูมิศาสตร์ (GIS) และโครงสร้างชื่อตารางข้อมูล Shapefile ในการนำเข้าข้อมูล GIS

4. การบันทึกข้อมูลในส่วนของโรงเรือนและป้าย ต้องสามารถบันทึกข้อมูลที่เป็นรูปภาพของโรงเรือน และป้ายในระบบดิจิทัลได้
5. โปรแกรมฐานข้อมูลภูมิต้องสามารถเรียกดูแผนที่รูปแปลงที่ดินและภาพโรงเรือน และป้ายโดยอัตโนมัติ
6. โปรแกรมจะต้องทำการคำนวณค่าภาษีต่างๆ อัตโนมัติ โดยยึดถือการคำนวณตามที่กฎหมายกำหนดทุกประการ
7. สามารถออกรายการสรุปโดยอัตโนมัติ

การนำเข้าข้อมูล GIS ซึ่งประกอบด้วยข้อมูลเชิงพื้นที่ ได้แก่ ข้อมูลแปลงที่ดิน ข้อมูลโรงเรือนและสิ่งปลูกสร้าง ข้อมูลป้าย และข้อมูลสารบบที่ดิน

โปรแกรมแผนที่ภูมิและทะเบียนทรัพย์สินที่ควรนำมาใช้ในการจัดทำระบบแผนที่ภูมิและทะเบียนทรัพย์สิน

8. การแก้ไขปรับปรุงข้อมูลหลักในโปรแกรมต้องสามารถทำได้ง่าย สะดวกและรวดเร็ว
9. สามารถออกหนังสือแจ้งเฉพาะเจ้าของทรัพย์สินที่อยู่ในข่ายต้องเสียภาษีได้
10. สามารถแสดงรายละเอียดค่าภาษีทุกประการพร้อมเงินเพิ่ม โบนัสที่มายื่นแบบเกินกำหนดเวลา และค้างชำระภาษี พร้อมทั้งสามารถสืบค้นข้อมูลได้ง่าย รวดเร็วและแม่นยำ



2. การสร้างตารางชั้นข้อมูล

การสร้างตารางเพื่อให้สามารถใช้งานกับโปรแกรมแผนที่ภาคีและทะเบียนทรัพย์สินได้ ทำก่อนที่จะนำข้อมูลสู่โปรแกรมแผนที่ภาคี ให้สร้างตารางหัวตาราง ดังนี้

1. ชั้นข้อมูลเขต (Zone)
 - 1) ตั้งชื่อ Shapefile ชื่อ zone
 - 2) หัวไฟล์ ชื่อ zone_id
2. ชั้นข้อมูลเขตย่อย (Block)
 - 1) ตั้งชื่อ Shapefile ชื่อ block
 - 2) หัวไฟล์ ชื่อ block_id

1. การเตรียมข้อมูล GIS

การเตรียมข้อมูล GIS เพื่อนำเข้าสู่โปรแกรมแผนที่ภาคีและทะเบียนทรัพย์สินจะต้องทำการปรับโครงสร้างตารางชั้นข้อมูลของชื่อหัวไฟล์และต้องกำหนดให้ถูกต้องตามที่โปรแกรมแผนที่ภาคีและทะเบียนทรัพย์สินกำหนดไว้ ถ้าโครงสร้างตารางชั้นข้อมูลยังไม่สมบูรณ์ จะต้องมีการปรับโครงสร้างตารางข้อมูลเพื่อให้สมบูรณ์ก่อนนำเข้าสู่โปรแกรมแผนที่ภาคีและทะเบียนทรัพย์สิน

2. การสร้างตารางชั้นข้อมูล (ต่อ)

3. ชั้นข้อมูลแปลงที่ดิน (Parcel)
 - 1) ตั้งชื่อ Shapefile ชื่อ parcel
 - 2) หัวไฟล์ ชื่อ parcel_cod
4. ชั้นข้อมูลหมุดที่ดิน (Mud)
 - 1) ตั้งชื่อ Shapefile ชื่อ mud
 - 2) ไม่กำหนดหัวไฟล์
5. ชั้นข้อมูลถนน (Road)
 - 1) ตั้งชื่อ Shapefile ชื่อ road
 - 2) ไม่กำหนดหัวไฟล์

การเตรียมข้อมูล GIS

- ข้อมูล เขต (Zone)
- เขตย่อย (Block)
- แปลงที่ดิน (Parcel)
- หมุดที่ดิน (Mud)
- ถนน (Road)
- อาคารสิ่งปลูกสร้าง (Building)
- ภาพถ่ายดาวเทียมหรือภาพถ่ายทางอากาศ (Image)
- ป้าย (Sign)

2. การสร้างตารางชั้นข้อมูล (ต่อ)

6. ชั้นข้อมูลอาคาร สิ่งปลูกสร้าง (Building)
 - 1) ตั้งชื่อ Shapefile ชื่อ building
 - 2) หัวไฟล์ ชื่อ building_c, กับ hs_no
7. ชั้นข้อมูลภาพถ่ายทางอากาศ (image)
 - 1) ตั้งชื่อ imagery
 - 2) สกุลไฟล์ .jpg
8. ชั้นข้อมูลป้าย (Sign)
 - 1) ตั้งชื่อ Shapefile ชื่อ sign
 - 2) หัวไฟล์ ชื่อ sq_no

3. การติดตั้งโปรแกรมแผนที่ภาษีและทะเบียนทรัพย์สิน

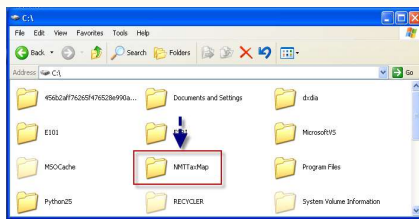
การติดตั้งโปรแกรมแผนที่ภาษีและทะเบียนทรัพย์สิน ขึ้นอยู่กับลักษณะที่นำโปรแกรมแผนที่ภาษีและทะเบียนทรัพย์สินมาใช้ ซึ่งผู้ที่จะทำการติดตั้งต้องศึกษารายละเอียดของแต่ละโปรแกรมให้เข้าใจ

5. การตั้งค่าพิกัดโปรแกรมแผนที่ภาษีและทะเบียนทรัพย์สิน

เมื่อนำข้อมูล GIS เข้าสู่โปรแกรมแผนที่ภาษีและทะเบียนทรัพย์สินเรียบร้อยแล้ว โปรแกรมจะไม่สามารถทำงานได้ทันที ดังนั้นจึงต้องมีการตั้งค่าพิกัดในโปรแกรมแผนที่ภาษีและทะเบียนทรัพย์สินก่อน เพื่อให้โปรแกรมสามารถแสดงผลแผนที่ในส่วนที่ได้กำหนดค่าพิกัดไว้

3. การติดตั้งโปรแกรม NMTTaxmap ดำเนินการตามขั้นตอนต่อไปนี้

1. นำ โปรแกรม NMTTaxmap ไปวางไว้ใน Drive C
2. ทำการ Start_Service เพื่อให้โปรแกรม NMTTaxmap เริ่มการทำงาน โดยเข้าไปที่ C:\NMTTaxmap\ ดับเบิลคลิกที่ Start_Service.bat

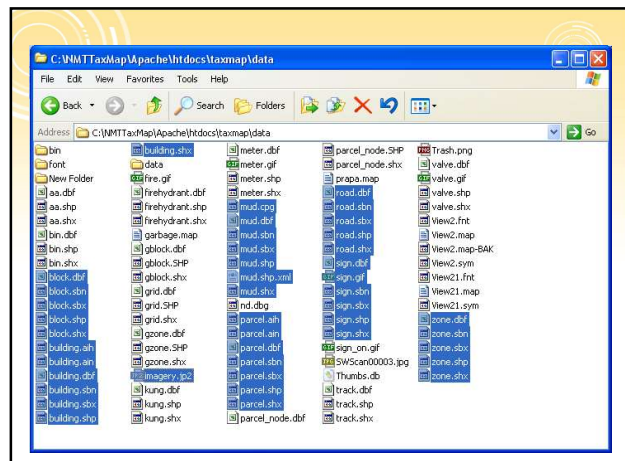


4. การนำชั้นข้อมูลแผนที่แม่บทเข้าสู่โปรแกรม NMTTaxmap

นำชั้นข้อมูล GIS ทั้งหมดที่ได้ทำการปรับโครงสร้างแล้วไปไว้ในโปรแกรม NMTTaxmap โดยคัดลอกไปที่ C:\NMTTaxMap\Apache\htdocs\taxmap\data

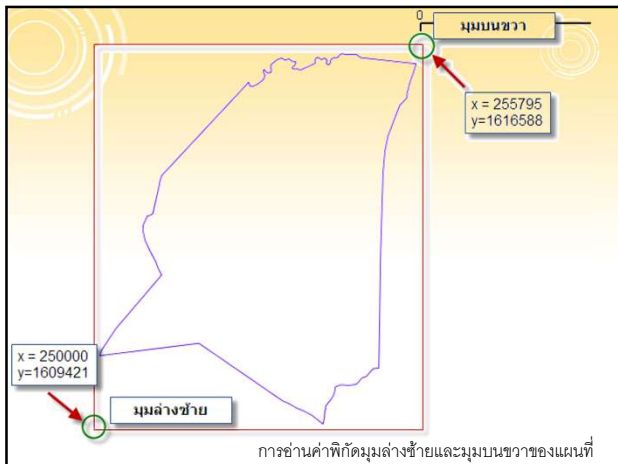
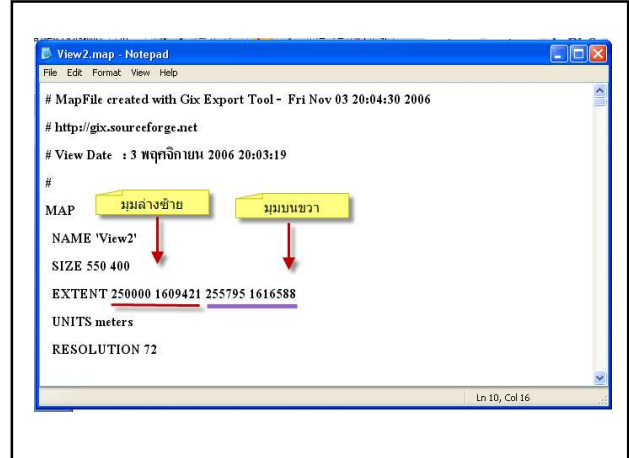
4. การนำชั้นข้อมูล GIS เข้าสู่โปรแกรมแผนที่ภาษีและทะเบียนทรัพย์สิน

การนำชั้นข้อมูล GIS เข้าสู่โปรแกรมแผนที่ภาษีและทะเบียนทรัพย์สินเป็นวิธีการนำข้อมูล GIS ที่ทำเสร็จสมบูรณ์แล้ว เข้าสู่โปรแกรมแผนที่ภาษีและทะเบียนทรัพย์สิน เพื่อให้โปรแกรมสามารถเรียกใช้ข้อมูล GIS ได้สะดวกและใช้งานได้มีประสิทธิภาพ

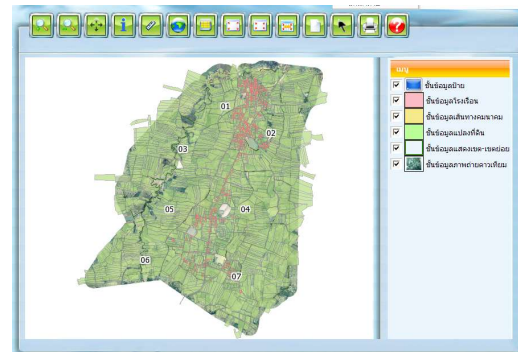


5. การตั้งค่าพิกัดการแสดงผลข้อมูลแผนที่ในโปรแกรม

1. การตั้งค่าพิกัดในโปรแกรม NMTTaxmap เพื่อให้โปรแกรมสามารถแสดงแผนที่ในโปรแกรม NMTTaxmap ในหน้าต่างพิกัดที่ต้องการ
2. อ่านค่าพิกัดมุมล่างซ้ายและมุมบนขวาของแผนที่ขอบเขตการปกครอง โดยเปิดโปรแกรม Quantum GIS และนำเมาส์ไปชี้ที่มุมล่างซ้ายและมุมบนขวา แล้วจดเลขพิกัด X และ Y ไว้ เพื่อนำค่าพิกัดมากำหนดค่าให้กับโปรแกรม NMTTaxmap



เมื่อนำข้อมูลเข้าสู่โปรแกรม NMTTaxmap เรียบร้อยแล้ว ชั้นข้อมูลจะแสดงในรูปแบบแผนที่



- ค่าพิกัด (X,Y) มุมล่างซ้าย (250000 1609421) และค่าพิกัด (X,Y) มุมบนขวา (255795 1616588) ไปกำหนดค่าไว้ในไฟล์ View2.map โดยเปิดที่ C:\NMTTaxMap\ Apache\ htdocs\ taxmap\data จากนั้นคลิกขวาที่ View2.map → Open With → Notepad

