

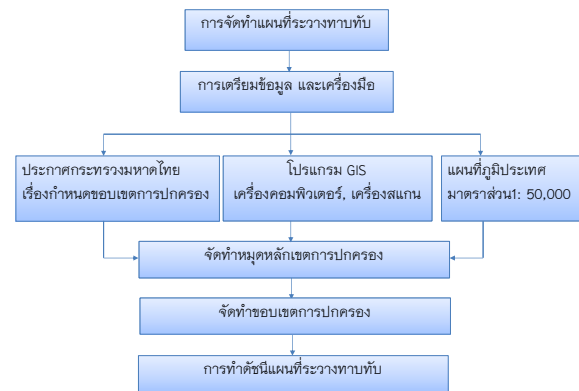
ความสำคัญของการจัดทำแผนที่ระวางทาบ(ต่อ)

- ทำให้ทราบภาพรวม รูปร่าง ลักษณะ และความหนาแน่นของแปลงที่ดินในเขตการปกครองทั้งหมด เพื่อนำมาใช้เป็นข้อมูลในแผนการปฏิบัติงานขั้นตอนต่างๆ ให้สอดคล้องกัน
- การค้นหาตำแหน่งที่ดินอยู่ในเขต (Zone) และเขตย่อย (Block) ทำได้ง่าย เพื่อสะดวกในการปรับข้อมูลและการนำไปใช้ในการจัดเก็บภาษีที่ถูกต้อง เป็นธรรม
- เพื่อนำไปใช้ในการคัดลอกข้อมูลเกี่ยวกับที่ดิน

ความหมายของแผนที่ระวางทาบ

แผนที่ระวางทาบหมายถึง แผนที่แสดงขอบเขตการปกครองและเลขดัชนีระวางแผนที่ มาตราส่วน 1: 4,000 ขององค์กรปกครองส่วนท้องถิ่น เพื่อประโยชน์ในการจัดทำแผนที่แม่บท และการคัดลอกข้อมูลเกี่ยวกับที่ดิน

ขั้นตอนในการจัดทำแผนที่ระวางทาบ



ความสำคัญของการจัดทำแผนที่ระวางทาบ

- ทำให้ทราบจำนวนระวางที่ดิน ทั้งระวางมาตรฐาน (มาตราส่วน 1: 4,000) และระวางแผ่นย่อยในมาตราส่วนต่างๆ ที่ต้องใช้ในการจัดทำแผนที่ภาษีและทะเบียนทรัพย์สิน
- สะดวกในการค้นหา และตรวจสอบรูปแปลงที่ดินหรือข้อมูลที่ดินทั้งในกรณีที่มีชื่อระวางปรากฏในเอกสารสิทธิ์ หรือกรณีที่ยังไม่มีชื่อระวางในภูมิประเทศ
- ช่วยให้เกิดความถูกต้องในการประกอบระวางต่างๆ เข้าด้วยกัน

1. การจัดทำเตรียมข้อมูลและเครื่องมือ

- ประกาศกระทรวงมหาดไทย เรื่องประกาศเขตตำบลหรือเทศบาลในท้องที่ขององค์กรปกครองส่วนท้องถิ่น
- แผนที่ภูมิประเทศ (Topographic Map) มาตราส่วน 1: 50000 ของกรมแผนที่ทหาร
- โปรแกรมระบบสารสนเทศภูมิศาสตร์ (Software GIS) อุปกรณ์ เครื่องคอมพิวเตอร์
- เครื่องกราดภาพ (Scanner)

1. ประกาศกระทรวงมหาดไทย
เรื่อง การกำหนดเขตตำบลในท้องที่ขององค์การปกครองส่วนท้องถิ่น

หน้า ๑
เล่ม ๑๑๙ ตอนพิเศษ ๕๒ ง ราชกิจจานุเบกษา ๑๑ มิถุนายน ๒๕๕๐

ประกาศกระทรวงมหาดไทย
เรื่อง การกำหนดเขตตำบลในท้องที่อำเภออ่าวป่าฉะ จังหวัดบุรีรัมย์

เนื่องด้วยผู้ว่าราชการจังหวัดบุรีรัมย์ ได้กำหนดเขตตำบลภายในท้องที่ของอำเภออ่าวป่าฉะตามความในมาตรา ๖ แห่งพระราชบัญญัติลักษณะปกครองท้องที่ พ.ร.บ.ที่ ๒๕๕๙ ตั้งต่อไปนี้

อำเภออ่าวป่าฉะ

๑. **ตำบลอ่าวป่าฉะ** ในท้องที่ตำบลอ่าวป่าฉะ อำเภออ่าวป่าฉะ จังหวัดบุรีรัมย์ โดยมีเขตการปกครองรวม ๑๐ หมู่บ้าน คือ

- หมู่ที่ ๑ บ้านอ่าวป่าฉะ
- หมู่ที่ ๒ บ้านสวนแดง
- หมู่ที่ ๓ บ้านหนองแสง
- หมู่ที่ ๔ บ้านกุดกาดหญ้า
- หมู่ที่ ๕ บ้านโนนสมบูรณ์
- หมู่ที่ ๖ บ้านประจักษ์
- หมู่ที่ ๗ บ้านพัฒนา
- หมู่ที่ ๘ บ้านสวนใหญ่
- หมู่ที่ ๙ บ้านเจริญมาศ
- หมู่ที่ ๑๐ บ้านใหม่สวนแดง

หน้า ๒
เล่ม ๑๑๙ ตอนพิเศษ ๕๒ ง ราชกิจจานุเบกษา ๑๑ มิถุนายน ๒๕๕๐

กิตติคุณ ดัดคำฉบับต้น โอน อำเภออ่าวป่าฉะ จังหวัดบุรีรัมย์ โดยมีเขตตำบลเดิมจากหลักเขตที่ ๑ บริเวณริมสะพานข้ามลำน้ำคอนบนสายอ่าวป่าฉะ-บ้านหินโลก บริเวณหลักัด T B ๕๑๑๑๓๙ ไปทางทิศตะวันออกเฉียงเหนือตามแนวถนนอ่าวป่าฉะ-บ้านหินโลก ถึงสามแยกทางทิศตะวันตกวัดป่าฉะ-บ้านหินโลก ระยะทางประมาณ ๒ กิโลเมตร จากนั้นไปทางทิศตะวันตกเฉียงเหนือ ตามแนวถนนตัดผ่านทุ่งนา ระยะทางประมาณ ๕๐๐ เมตร ถึงหลักเขตที่ ๒ บริเวณลำห้วยทุ่งทางทิศตะวันออกเฉียงเหนือวัดป่าฉะ-บ้านหินโลก ระยะทางประมาณ ๕๐๐ เมตร ที่บริเวณหลักัด T B ๖๖๒๒๒๙ ไปทางทิศตะวันออกเฉียงเหนือ ตามลำห้วยทุ่ง ระยะทางประมาณ ๒ กิโลเมตร ถึงหลักเขตที่ ๓ บริเวณทิศตะวันตกเขตที่ดินของนายชาย ดัดคำห้วยทุ่ง ที่บริเวณหลักัด T B ๖๔๒๒๒๓ รวมระยะทางด้านทิศเหนือประมาณ ๕.๑๙ กิโลเมตร

ที่มา: ราชกิจจานุเบกษา. 2540.



2. แผนที่ภูมิประเทศ
(Topographic Map)
มาตราส่วน
1: 50000 ของ
กรมแผนที่ทหาร

2.การจัดทำหมุดหลักเขตการปกครอง

หมุดหลักเขต

หน้า ๒
เล่ม ๑๑๙ ตอนพิเศษ ๕๒ ง ราชกิจจานุเบกษา ๑๑ มิถุนายน ๒๕๕๐

กิตติคุณ ดัดคำฉบับต้น โอน อำเภออ่าวป่าฉะ จังหวัดบุรีรัมย์ โดยมีเขตตำบลเดิมจากหลักเขตที่ ๑ บริเวณริมสะพานข้ามลำน้ำคอนบนสายอ่าวป่าฉะ-บ้านหินโลก บริเวณหลักัด T B ๕๑๑๑๓๙ ไปทางทิศตะวันออกเฉียงเหนือตามแนวถนนอ่าวป่าฉะ-บ้านหินโลก ถึงสามแยกทางทิศตะวันตกวัดป่าฉะ-บ้านหินโลก ระยะทางประมาณ ๒ กิโลเมตร จากนั้นไปทางทิศตะวันตกเฉียงเหนือ ตามแนวถนนตัดผ่านทุ่งนา ระยะทางประมาณ ๕๐๐ เมตร ถึงหลักเขตที่ ๒ บริเวณลำห้วยทุ่งทางทิศตะวันออกเฉียงเหนือวัดป่าฉะ-บ้านหินโลก ระยะทางประมาณ ๕๐๐ เมตร ที่บริเวณหลักัด T B ๖๖๒๒๒๙ ไปทางทิศตะวันออกเฉียงเหนือ ตามลำห้วยทุ่ง ระยะทางประมาณ ๒ กิโลเมตร ถึงหลักเขตที่ ๓ บริเวณทิศตะวันตกเขตที่ดินของนายชาย ดัดคำห้วยทุ่ง ที่บริเวณหลักัด T B ๖๔๒๒๒๓ รวมระยะทางด้านทิศเหนือประมาณ ๕.๑๙ กิโลเมตร

เป็นข้อมูลประเภทจุด (Point) ซึ่งมีเลขกำหนดไว้ในแต่ละหลักเขตเป็นตัวเลข 6 ตัว หมายถึง จุดที่มีการลากเส้นเป็นเส้นตรงในแนวแกนตั้ง (แกน X) และเส้นในแนวแกนนอน (แกน Y) ที่ลากมาตัดกันบนแผนที่ภูมิประเทศ

ที่มา: ราชกิจจานุเบกษา. 2540.

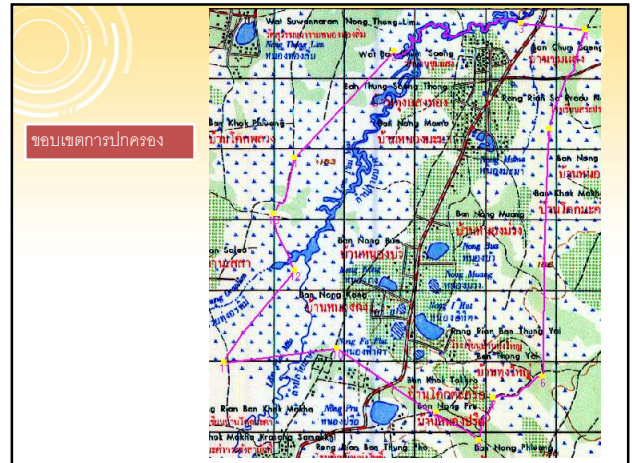
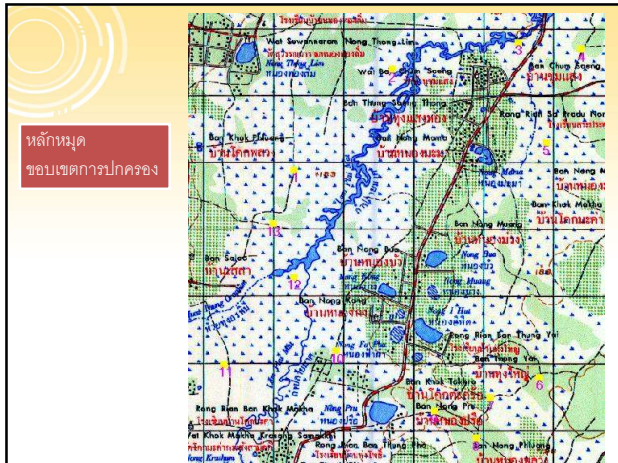
โปรแกรมระบบสารสนเทศภูมิศาสตร์ (Software GIS)

และโปรแกรมอื่นๆ

เส้น พิกัด 513139

513 เส้นตารางกิตติแนวแกน X คือ การแบ่งช่องกิตติที่ 51 จาก 1 กิโลเมตร ออกเป็นช่องละ 100 ม. ดังนั้น 513 คือเส้นที่ 51 ที่ระยะ 300 ม.

139 เส้นตารางกิตติแนวแกน Y คือ การแบ่งช่องกิตติที่ 13 จาก 1 กิโลเมตร ออกเป็นช่องละ 100 ม. ดังนั้น 139 คือเส้นที่ 13 ที่ระยะ 900 ม.



3. การจัดทำขอบเขตการปกครอง

เป็นการสร้างพื้นที่การปกครองจากประกาศกระทรวงมหาดไทย เรื่องประกาศเขตตำบล หรือเทศบาลในท้องที่ขององค์กรปกครองส่วนท้องถิ่น ข้อมูลที่ได้จะเป็นพื้นที่รูปปิด (Polygon) ขอบเขตการปกครองเป็นการลากเส้นไปตามพรมแดนที่ติดต่อกับหน่วยงานข้างเคียงซึ่งจะใช้ลักษณะภูมิประเทศ เป็นแนวแบ่งเขตการปกครอง

4. การจัดทำดัชนีแผนที่ระวางทาบ

- ดัชนีแผนที่ระวางทาบ คือตารางกริด มาตราส่วน 1:4,000 สร้างโดยการอ้างอิงจากแผนที่ภูมิประเทศ มาตราส่วน 1:50,000 สร้างขึ้นเพื่อนำไปตัดระวางแผนที่จากสำนักงานที่ดิน
- การสร้างดัชนีระวางแผนที่ ให้เริ่มที่เส้นเลขคู่ของแกน X และแกน Y ตัดกันที่มุมล่างซ้าย เช่น X20 Y18, X20 Y20

การกำหนดเลขดัชนีระวางแผนที่ จะขึ้นต้นด้วยชื่อหมายเลขระวางแผนที่ภูมิประเทศ ตามด้วยหมายเลขเส้นกริดของแกน X และแกน Y ที่ตัดกัน

หน้า ๒

เล่ม ๑๑๔ ตอนพิเศษ ๔๒ ง ราชกิจจานุเบกษา ๑๑ มิถุนายน ๒๕๕๐

ประกาศกระทรวงมหาดไทย

ทิศเหนือ ติดต่อด้านทิศเหนือ อำเภอลำปลายมาศ จังหวัดบุรีรัมย์ โดยมีแนวเขตเริ่มต้นจากหลักเขตที่ ๑ บริเวณริมสะพานข้ามลำน้ำมาศถนนสายลำปลายมาศ-บ้านหินโลก บริเวณพิกัด T B ๔๑๓๑๓๙ ไปทางทิศตะวันออกเฉียงเหนือตามลำปลายมาศ-บ้านหินโลก ถึงสามแยกทางทิศตะวันตกวัดป่าสมณวัตร ระยะทางประมาณ ๒ กิโลเมตร จากนั้นไปทางทิศตะวันตกเฉียงเหนือ ตามแนวถนนตัดผ่านทุ่งนา ระยะทางประมาณ ๕๐๐ เมตร ถึงหลักเขตที่ ๒ บริเวณลำห้วยปูนทางทิศตะวันตกเฉียงเหนือวัดป่าสมณวัตร ระยะทางประมาณ ๕๐๐ เมตร ที่บริเวณพิกัด T B ๖๖๒๖๒๙ ไปทางทิศตะวันออกเฉียงเหนือ ตามลำห้วยปูน ระยะทางประมาณ ๒ กิโลเมตร ถึงหลักเขตที่ ๓ บริเวณทิศตะวันตกเขตที่ดินของนายชาย ติดลำห้วยปูน ที่บริเวณพิกัด T B ๖๕๒๖๒๓ รวมระยะทางด้านทิศเหนือประมาณ ๕.๐๕ กิโลเมตร

55381112020

