

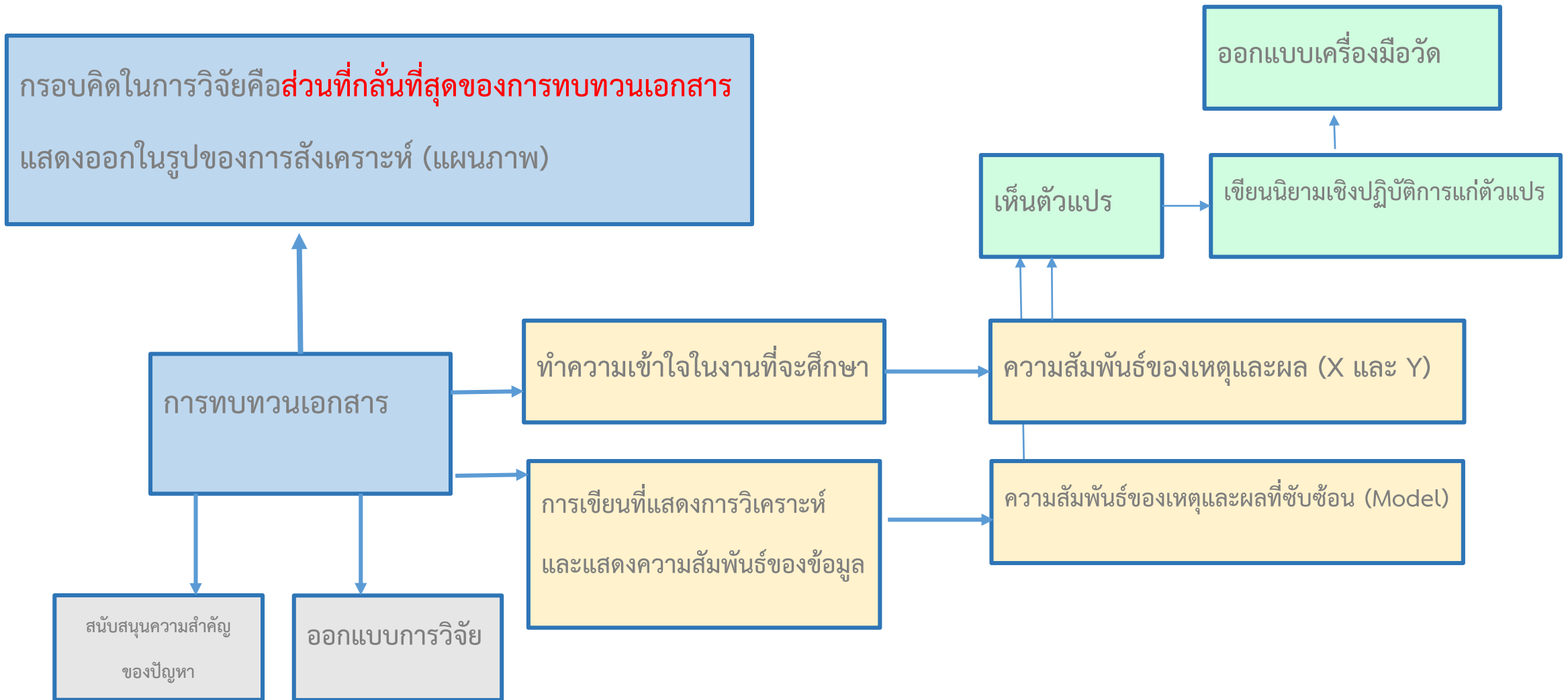
ศักยภาพในการหนุนเสริมการพัฒนากรอบคิดในการวิจัย และการเขียนโครงร่างฉบับสมบูรณ์

รศ.ดร.วรรณดี สุทธินรากร

คณะศึกษาศาสตร์ มหาวิทยาลัยเกษตรศาสตร์

27 กันยายน 2562

กรอบคิดในการวิจัยคืออะไร



ตัวอย่างกรอบคิด

ผลสัมฤทธิ์ทางการเรียน

ปัจจัยผู้สอน

ปัจจัยผู้เรียน

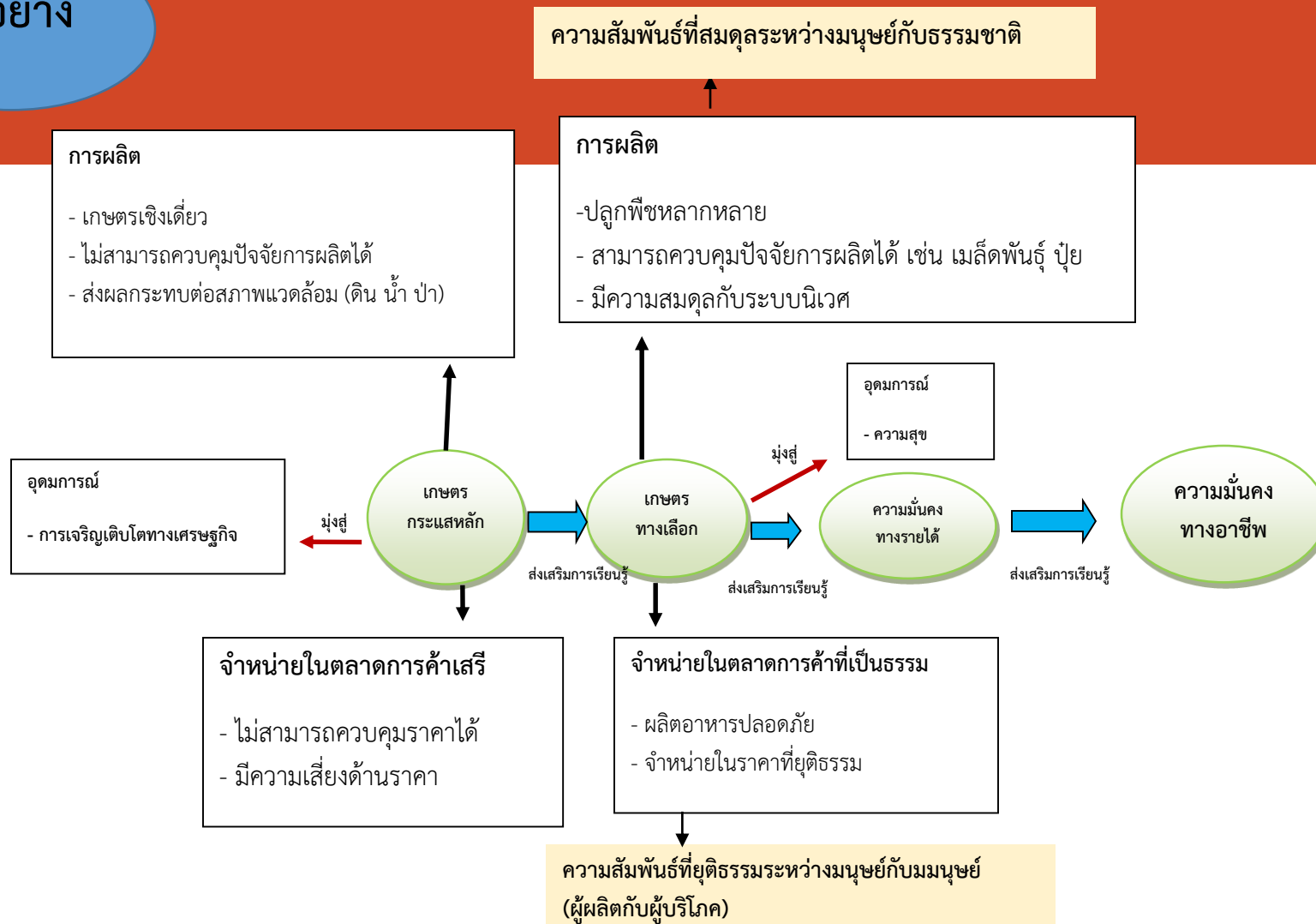
ปัจจัยผู้บริหาร

- ประสบการณ์
- ความรู้
- คุณภาพการสอน
- การใช้สื่อ
- การคำนึงถึงความแตกต่างระหว่างบุคคล
- การสร้างบรรยากาศในการเรียนรู้
- บุคลิกภาพ

- พื้นฐานเดิม
- ครอบครัว
- สัมพันธภาพในครอบครัว
- สภาพแวดล้อมทางบ้าน
- แรงจูงใจ
- ความตั้งใจ
- ความถนัด

- การนิเทศภายใน
- อาคารสถานที่
- สื่อ
- ห้องสมุด
- เป็นผู้นำทางวิชาการ
- การจัดการภายใน

ตัวอย่าง



ภาพที่ 1 กรอบแนวคิดในการวิจัยเพื่อใช้ในการส่งเสริมกระบวนการเรียนรู้ในการปรับเปลี่ยนวิธีการผลิตและการจำหน่ายเพื่อสร้างความมั่นคงในอาชีพ (วรรณดี สุทธิรักษาร, 2558)

การเขียนโครงการวิจัย

การเปิดประเด็นปัญหา

- นักวิจัยต้องเปิดโลกทัศน์เข้าใจปัญหาของโลก ของประเทศ และ setting ที่นักวิจัยกำลังให้ความสำคัญ
- ชี้ลงไปว่าปัญหาที่เผชิญคืออะไร อะไรที่เป็นปัญหา ไม่ใช่ปัญหาเกิดขึ้นจากความสนใจส่วนตัว การค้นหาปัญหา และสาเหตุเบื้องต้นของปัญหา ทำให้นักวิจัยไม่หลงทาง จึงหลีกเลี่ยงไม่ได้ที่ต้องทบทวนเอกสาร
- นักวิจัยต้องมีสายตาที่จะมองโลกในมุมกว้างและความจริงตรงหน้าในมุมที่ลึก
- การเป็นนักวิจัยต้องเชื่อมโยงตนเองโดยเปิดมุมมองทางทฤษฎีเพื่อขัดเกลาการปฏิบัติ เป็นไปไม่ได้ที่นักวิจัยจะลงมือวิจัยโดยใช้ฐานการปฏิบัติเพียงอย่างเดียว
- การอ่านเพื่อ re และ view จึงมีความสำคัญ
- การค้นหาประเด็นปัญหาต้องผ่านการ discuss ระหว่างนักวิจัย

การเขียนวัตถุประสงค์

ลองคิดถึงประเภทของการวิจัยช่วย เช่น

วิจัยชนิด R and D วัตถุประสงค์จะมีการสำรวจและการพัฒนา

การวิจัยเชิงปฏิบัติการ จะมีการสำรวจและการสร้างการเปลี่ยนแปลง

การวิจัยเชิงนโยบาย มุ่งสร้างข้อเสนอแนะเชิงนโยบาย ก่อนการเสนอแนะต้องมีการศึกษา

สำรวจ วิเคราะห์เจาะลึก เป็นต้น

ความเข้าใจในประเภทของการวิจัย **มีส่วน** ในการกำหนดวัตถุประสงค์ของการวิจัย

การเขียนวัตถุประสงค์ไม่จำเป็นต้องมาซื้อ แต่ต้องเหมาะสมกับ design และผลการวิจัยต้องตอบวัตถุประสงค์

ผลที่คาดว่าจะได้รับ

ต้องไม่เขียนเป็น output เช่นเมื่อวัตถุประสงค์เขียนว่า “เพื่อศึกษาปัญหา” ผลที่คาดว่าจะได้รับคือ “ได้ทราบปัญหา” ให้เขียนในรูปของ outcomes ซึ่งหมายถึงผลที่ต่อเนื่องไปจาก output เป็นผลที่นำไปสู่การใช้ประโยชน์ เช่น เป็นประโยชน์ระดับบุคคล กับใคร อย่างไร ที่ไหน ระดับบุคคล ระดับองค์กร ระดับวิชาชีพ เป็นต้น

ขอบเขตของการวิจัย

- ไม่จำเป็นต้องยาว
- ทำอะไร (ขอบเขตเชิงเนื้อหา ซึ่งมักครอบคลุมวัตถุประสงค์
- กับใคร (ขอบเขตเชิงประชากร) อธิบายว่ากลุ่มเป้าหมายเป็นใครบ้าง
- ที่ไหน (ขอบเขตเชิงสถานที่)
- เมื่อไหร่ (ขอบเขตเชิงระยะเวลา)
- ส่วนทำอะไร ให้แสดงไว้ใน design

สิ่งที่นักวิจัยชอบเขียน

- ขอบเขตเชิงประชากร บอกจำนวนประชากร
จำนวนกลุ่มตัวอย่าง และวิธีการสุ่ม (ควรไปบอกในวิธีการวิจัย)
- บางทีมีขอบเขตเชิงตัวแปร

การทบทวนวรรณกรรม

- มีประโยชน์ในฐานะที่เป็นตะเกียงส่องทางเพื่อนำไปสู่ความเข้าใจในปัญหาและสาเหตุของปัญหา
- เมื่อผู้วิจัยค้นพบปัญหาและสาเหตุของปัญหาจากข้อเท็จจริง ผู้วิจัยสามารถทบทวนเอกสารเพิ่มเติมหรือค้นหาความรู้ทางทฤษฎีในเชิงลึกเพื่อทำความเข้าใจอย่างลึกซึ้ง
- ในงานวิจัยเชิงปฏิบัติการการค้นหาแนวทางในการแก้ปัญหาจำเป็นต้องทบทวนเอกสารเพิ่ม เพราะแนวทางในการแก้ไขปัญหามักพบทบทวนไว้แต่เดิมอาจไม่ครอบคลุมกลุ่มลึกลง
- การทบทวนเอกสารจึงสามารถเกิดขึ้นได้ตลอดเวลาของการทำวิจัย ทั้งนี้เพื่อเปิดทางไปสู่ความเข้าใจในเรื่องราวตลอดห่วงโซ่ของการเดินทาง

การเขียนระเบียบวิธีการวิจัย

การวิจัยในโลกสมัยใหม่มักมีหลายขั้นตอน

การสำรวจปัญหาสามารถใช้การวิจัยผสมวิธี (Mixed method) เพื่อนำไปสู่ความเข้าใจในมุมมองกว้างและลึก การผสมวิธีการวิจัยขึ้นกับเรื่องราวในเนื้อหาและ

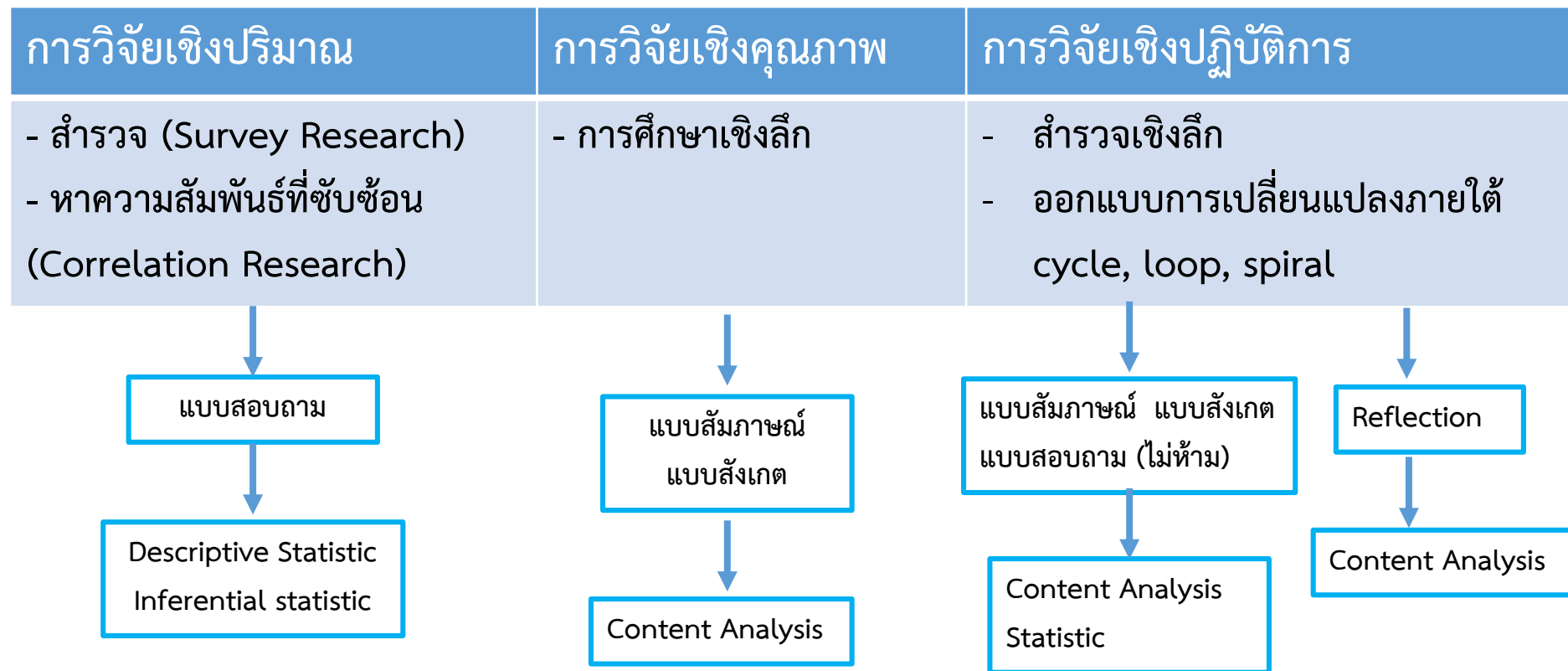
การออกแบบของนักวิจัย ทั้งนี้การวิจัยเชิงปริมาณและการวิจัยเชิงคุณภาพควรแยกอธิบายเพราะองค์ประกอบของการวิจัยไม่เหมือนกัน เช่น

- การวิจัยเชิงปริมาณมักระบุ ประชากร กลุ่มตัวอย่าง การสุ่มกลุ่มตัวอย่าง การกำหนดตัวแปร เครื่องมือวัด การวิเคราะห์ที่ผูกกับสถิติ

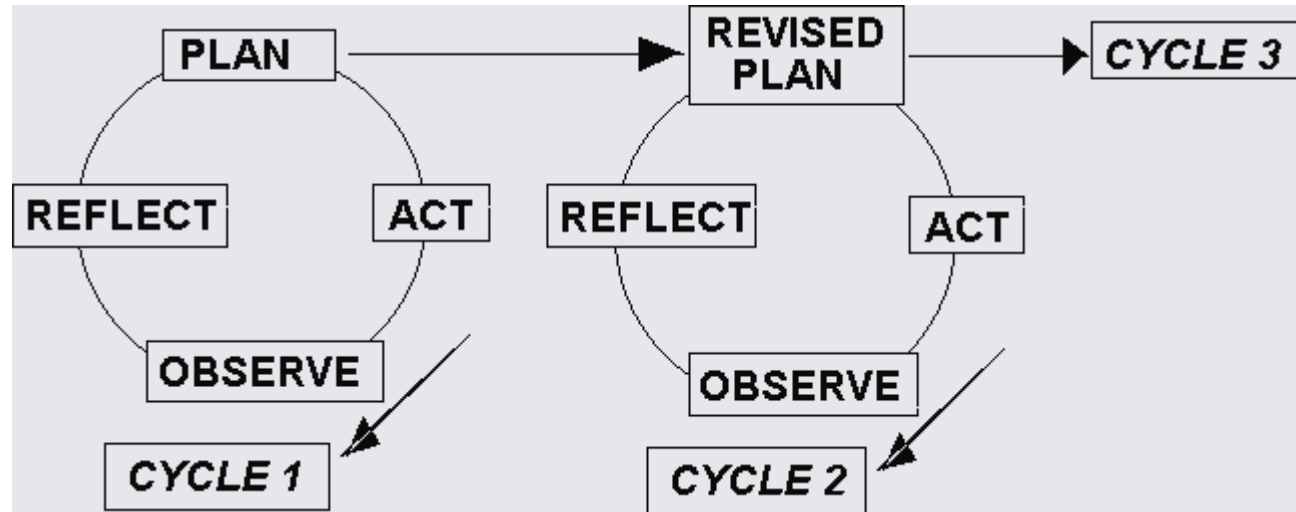
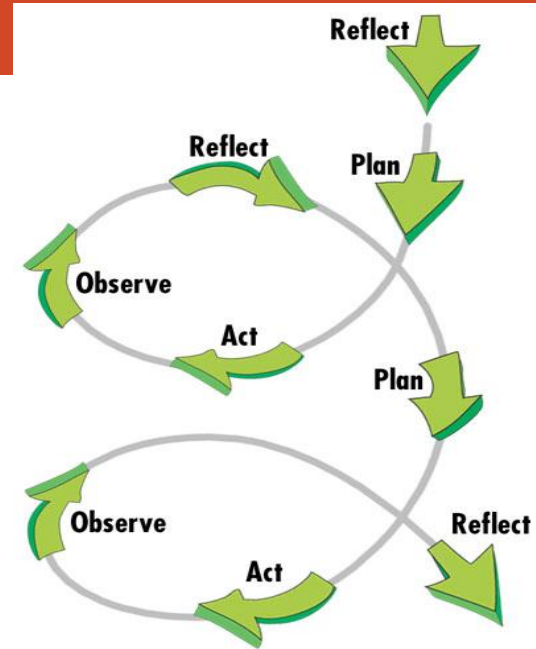
- การวิจัยเชิงคุณภาพมักกำหนด กลุ่มเป้าหมาย การค้นหากลุ่มเป้าหมาย เครื่องมือ การวิเคราะห์ที่ใช้วิธีการเชิงสถิติ เช่น การวิเคราะห์เนื้อหา (Content Analysis / Constant Comparative Analysis)

- กระบวนการหรือขั้นตอนการวิจัยควรแยกแยะให้ชัดเจน และเขียนแผนผังที่เชื่อมโยงในลักษณะของ Methodological Framework

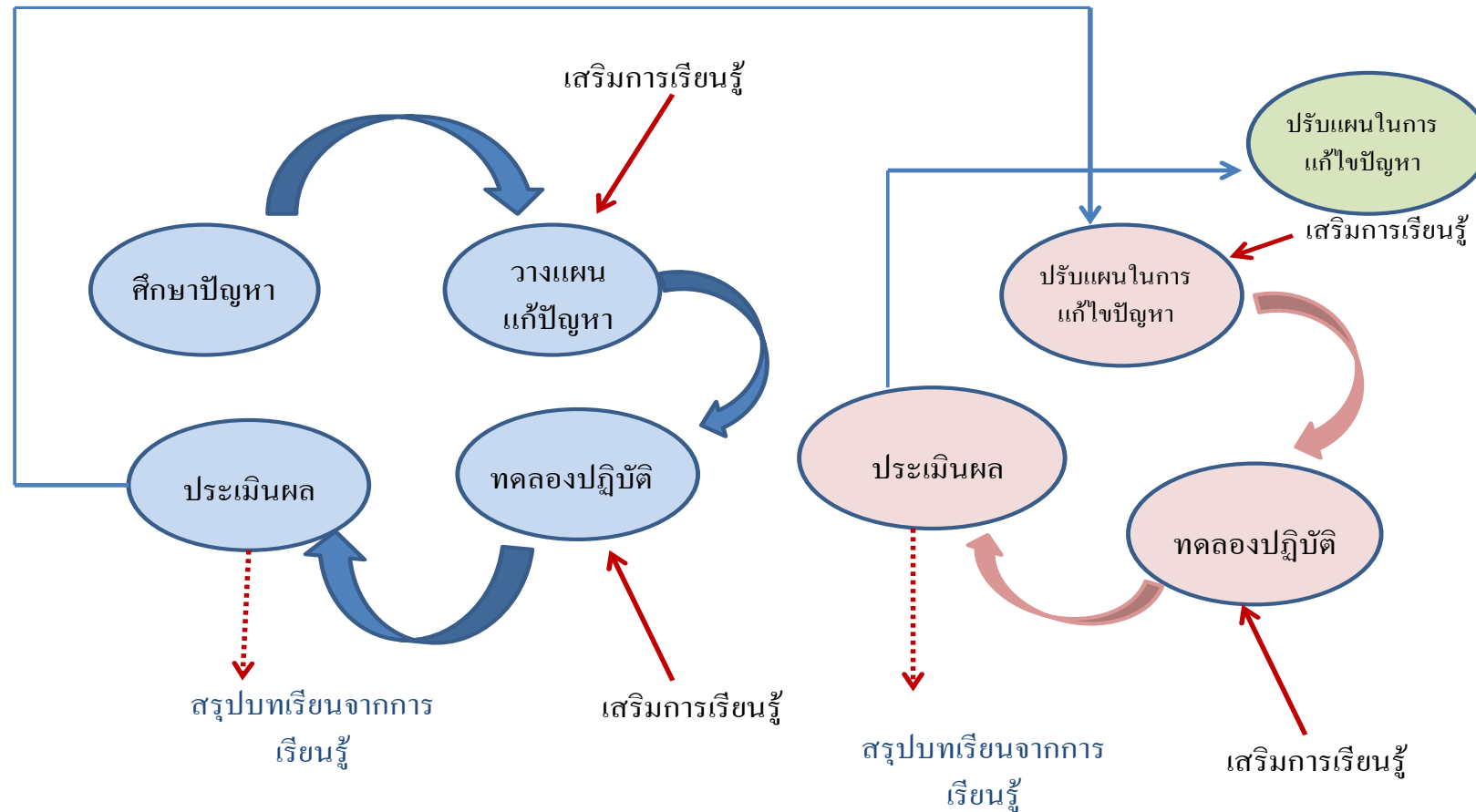
DESIGN ของการวิจัย



ตัวอย่างกระบวนการวิจัย



การบริหารจัดการพื้นที่เพื่อเพิ่มผลผลิตทางการเกษตรของเกษตรกรบนพื้นที่ต้นน้ำน้ำหนาว
โดยใช้ปรัชญาเศรษฐกิจพอเพียง
วรรณดี สุทธินรากร 2555



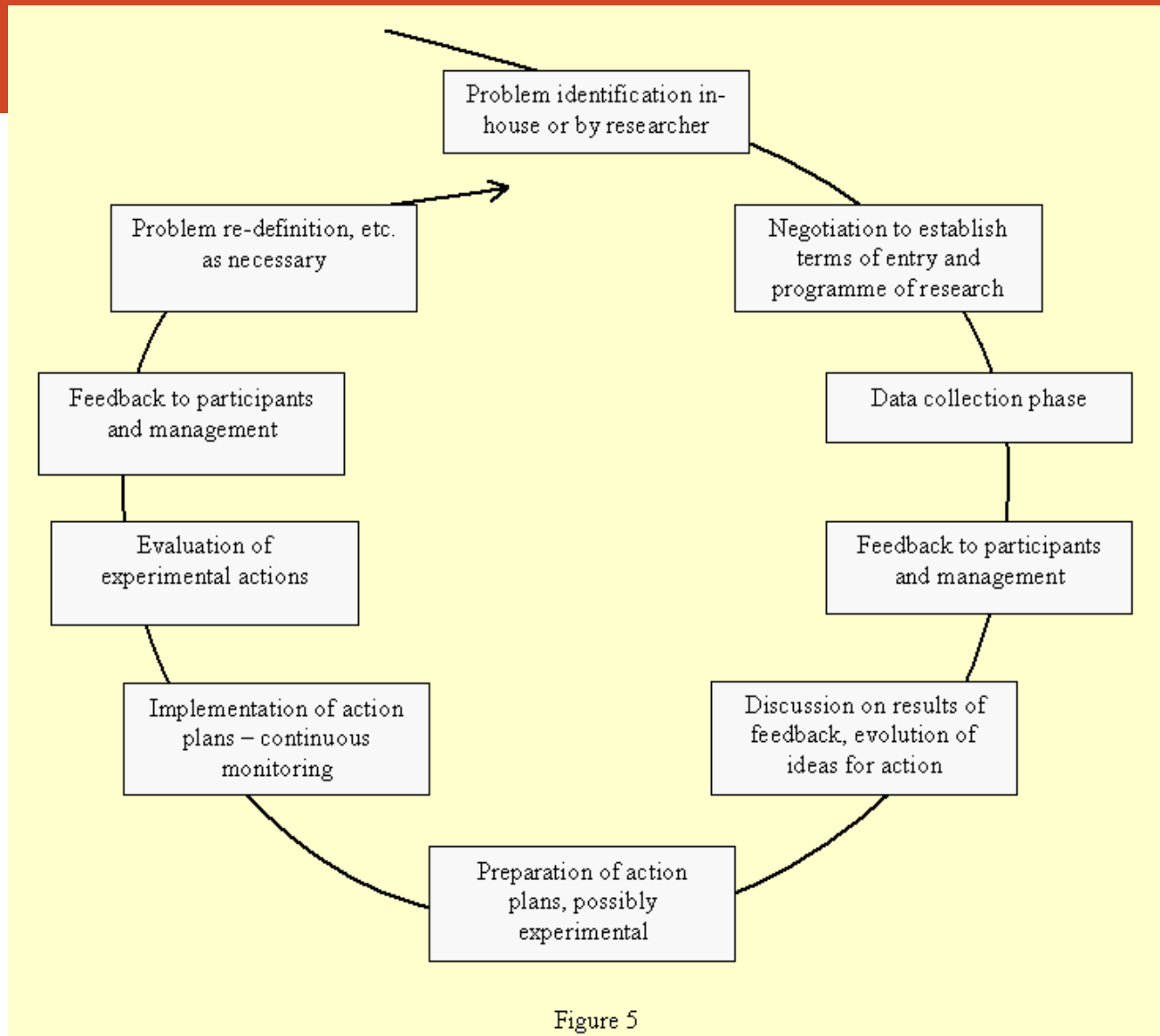
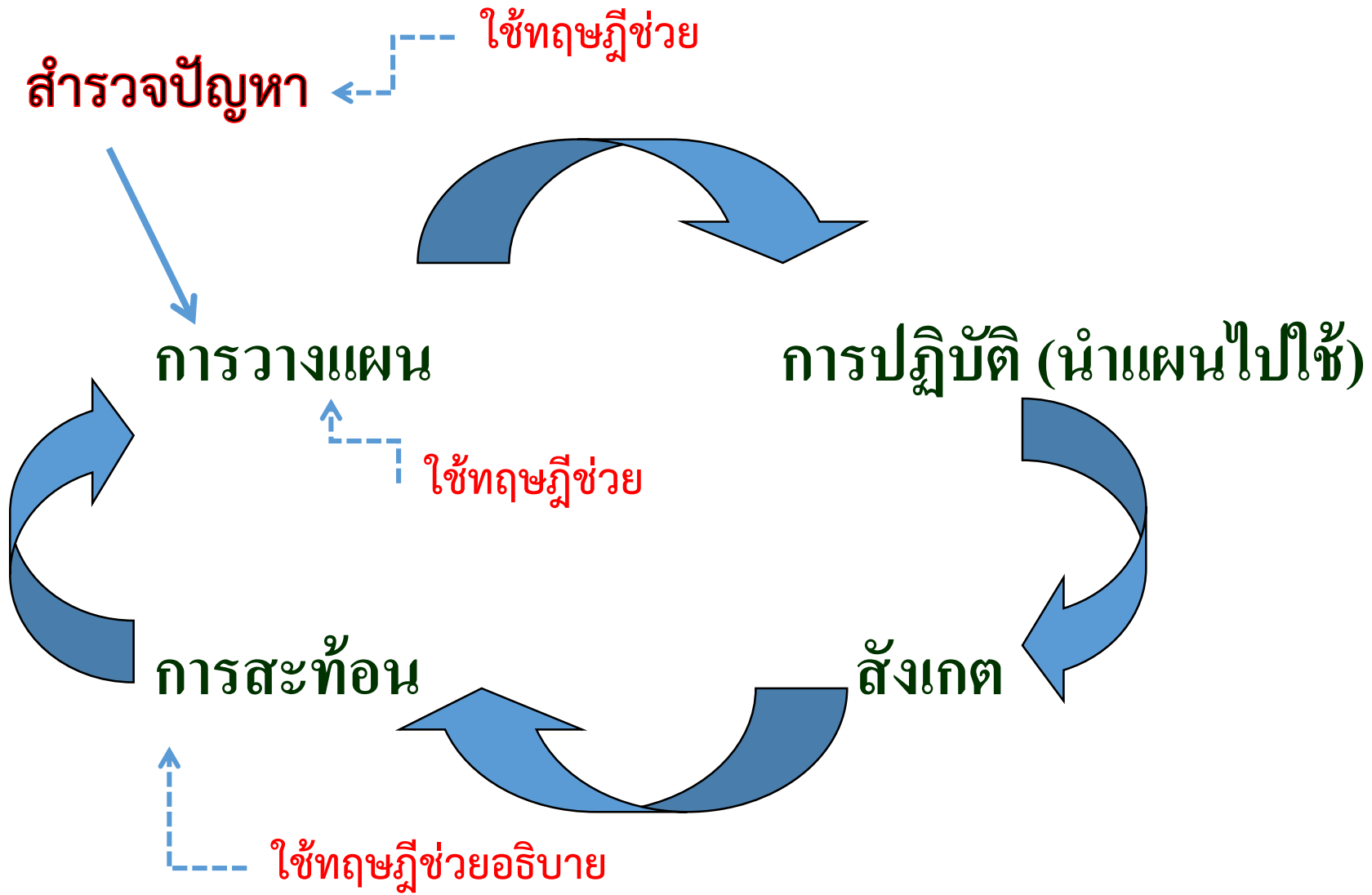


Figure 5



รายการอ้างอิง



- แสดงที่มาของข้อมูล
- แสดงความมานะพยายามในการค้นคว้า
- แสดงภูมิรู้ของผู้เขียน
- รูปแบบต้องเป็นไปตามมาตรฐาน

แล้วบทบาทของ RT ควรหนุนเสริมอะไร อย่างไร

