



กติกาบาสเกตบอล 2015

OFFICIAL BASKETBALL 2015

กติกาหมวดที่ 1 การแข่งขัน : RULE ONE - THE GAME

✘ ข้อ 1 คำจำกัดความ

✘ 1.1 การแข่งขันบาสเกตบอล : Basketball game

บาสเกตบอลเป็นการเล่นโดยทีม 2 ทีม แต่ละทีมมีผู้เล่น 5 คน จุดมุ่งหมายของแต่ละทีมคือการทำคะแนนด้านห่วงตาข่ายของทีมตรงข้าม และ ป้องกันไม่ให้ทีมตรงข้ามทำคะแนน การแข่งขันถูกควบคุมโดยกรรมการ , เจ้าหน้าที่โต๊ะ และ ผู้ควบคุมการแข่งขัน , ถ้ามี

กติกาหมวดที่ 1 การแข่งขัน : RULE ONE - THE GAME

✘ 1.2 ห่วงตาข่ายทีมตรงข้าม / ห่วงตาข่ายทีมตัวเอง

Basket : Opponents / Own

ห่วงตาข่ายที่ทีมรุกไปทำคะแนนคือห่วงตาข่ายทีมตรงข้าม และ ห่วงตาข่ายที่ทีมป้องกันไม่ให้ทีมตรงข้ามทำคะแนน คือห่วงตาข่ายทีมตัวเอง

✘ 1.3 ผู้ชนะการแข่งขัน : Winner of a game

ทีมที่มีคะแนนมากกว่าเมื่อสิ้นสุดเวลาการแข่งขัน จะเป็นผู้ชนะการแข่งขัน

กติกาหมวดที่ 2 สนามและอุปกรณ์ : COURT AND EQUIPMENT\

✘ ข้อ 2 สนาม : Court

✘ 2.1 สนามแข่งขัน : Playing court

สนามแข่งขัน ต้องเป็นพื้นเรียบ แข็ง ไม่มีสิ่งกีดขวาง (ภาพที่ 1) มีขนาดความยาว 28 เมตร กว้าง 15 เมตร โดยวัดจากขอบในของเส้น

✘ 2.2 แคนหลัง : Backcourt

แคนหลัง ของทีม ประกอบด้วย ห่วงตาข่ายของทีมตนเอง, สนามแข่งขันและขอบเขตของแคนหลังกำหนด โดยเส้นหลัง ด้านหลังห่วงตาข่ายของตนเอง, เส้นข้างและเส้นกลาง

กติกาหมวดที่ 2 สนามและอุปกรณ์ : COURT AND EQUIPMENT\

✘ 2.3 แคนหน้า : Frontcourt

แคนหน้า ของทีม ประกอบด้วย ห่วงตาข่ายของฝ่ายตรงข้าม, สนามแข่งขัน และ ขอบเขตของแคนหน้า กำหนดโดยเส้นหลัง ด้านหลังห่วงตาข่ายของฝ่ายตรง, เส้นข้าง และ ขอบในของเส้นกลาง ใกล้เคียงห่วงตาข่ายของฝ่ายตรงข้าม

กติกาหมวดที่ 2 สนามและอุปกรณ์ : COURT AND EQUIPMENT\

✘ 2.4 เส้น : Lines

ให้เขียนเส้นทุกเส้นด้วยสีขาว มีขนาดกว้าง 5 เซนติเมตร สามารถมองเห็นได้ชัดเจน

✘ 2.4.1 เส้นเขตสนาม : Boundary line

สนามแข่งขันจะกำหนดด้วยเส้นเขตสนาม , ประกอบด้วยเส้นหลัง และเส้นข้างด้านยาว เส้นดังกล่าวไม่ใช่ส่วนของสนามแข่งขันสิ่งกีดขวางใด ๆ รวมทั้งที่นั่งของทีม ต้องอยู่ห่างจากสนามแข่งขันอย่างน้อยที่สุด 2 เมตร

กติกาหมวดที่ 2 สนามและอุปกรณ์ : COURT AND EQUIPMENT\

✘ 2.4.2 เส้นกลาง , วงกลมกลาง และครึ่งวงกลมโยนโทษ

Centre line, centre circle and free-throw semi-circles

เส้นกลาง ต้องลากขนานกับเส้นหลังจากจุดกึ่งกลางของเส้นข้าง เส้นกลางจะต้องยื่นต่อออกไป จากเส้นข้าง 15 เซนติเมตร ทั้งสองด้าน เส้นกลางไม่ใช่ส่วนของแดนหลังวงกลมกลาง ต้องอยู่กึ่งกลางสนามแข่งขัน และมีรัศมี 1.80 เมตร วัดถึงขอบนอกของเส้นรอบวง ถ้าจะทาสีในวงกลมกลาง ต้องเป็นสีเดียวกับสีของเขต 3 วินาทีครึ่งวงกลมโยนโทษ ต้องทำไว้ในสนามแข่งขัน มีรัศมี 1.80 เมตร วัดถึงขอบนอกของเส้นรอบวง โดยมีจุดศูนย์กลางอยู่ที่กึ่งกลางเส้นโยนโทษ

กติกาหมวดที่ 2 สนามและอุปกรณ์ : COURT AND EQUIPMENT\

+ 2.4.3 เส้นโยนโทษ, เขต 3 วินาที และช่องยืนแย่งบอล

Free-throw lines, restricted areas and free-throw rebound places

เส้นโยนโทษ ต้องลากขนานกับเส้นหลัง โดยมีระยะห่างจากขอบในของเส้นหลังเข้าไปในสนาม 5.80 เมตร เส้นโยนโทษมีความยาว 3.60 เมตร จุดกึ่งของเส้นโยนโทษจะต้องอยู่บนเส้นสมมติ ที่ลากจากจุดกึ่งกลางของเส้นหลังทั้งสอง

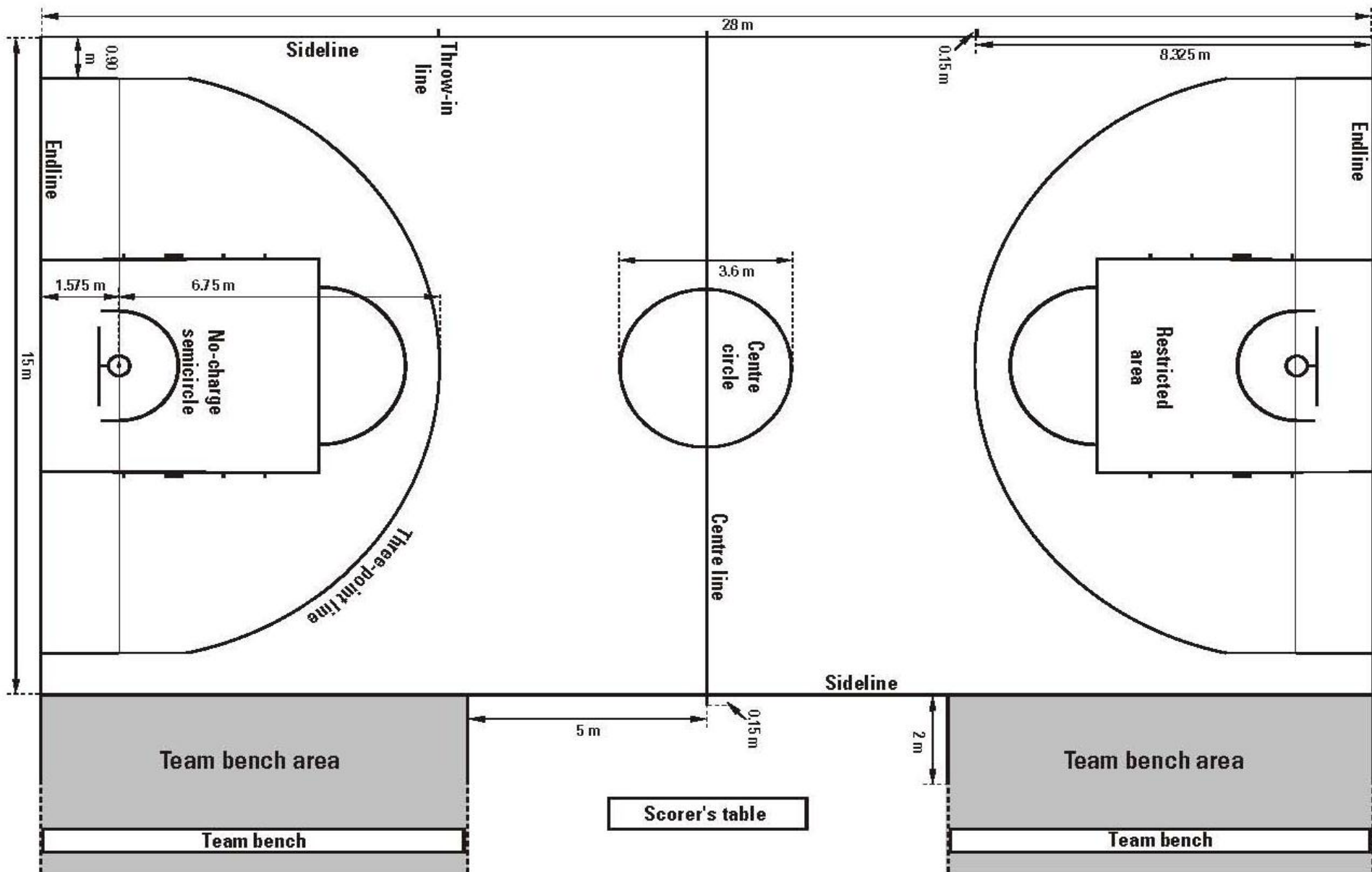
เขต 3 วินาที คือพื้นที่สี่เหลี่ยมมุมฉากในสนามแข่งขันที่กำหนดโดยเส้นหลัง, เส้นโยนโทษ และ เส้นที่ลากจากจุดที่ห่างจากจุดกึ่งกลางของเส้นหลังออกไปข้างละ 2.45 เมตร ขึ้นไปถึงขอบปลาย แต่ละด้านของเส้นโยนโทษ เส้นดังกล่าวนี้รวมทั้งเส้นหลังถือเป็นส่วนของเขต 3 วินาที และให้ทำสีภายในเขต 3 วินาทีช่องยืนแย่งบอล ตามแนวเขต 3 วินาที มีไว้สำหรับให้ผู้เล่นยืนในระหว่างการโยนโทษ

กติกาหมวดที่ 2 สนามและอุปกรณ์ : COURT AND EQUIPMENT\

+ 2.4.4 เขตยิงประตู 3 คะแนน : Three-point field goal area

เขตยิงประตู 3 คะแนน ของทีม คือพื้นที่ทั้งหมดของสนามแข่งขัน ยกเว้น พื้นที่ใกล้ห่วงตาข่ายของฝ่ายตรงข้ามที่กำหนด และประกอบด้วย

- เส้นขนาน 2 เส้นที่ลากตั้งฉากกับเส้นหลัง ห่างจากขอบในของเส้นข้าง 0.90 เมตร
- เส้นโค้งที่มีรัศมี 6.75 เมตร วัดจากจุดกึ่งกลางห่วงตาข่ายบนพื้นสนาม ด้านล่าง โดยวัดถึงขอบนอกของเส้น จุดกึ่งกลางห่วงตาข่ายบนพื้นสนาม ด้านล่างถึงขอบในของจุดกึ่งกลางเส้น หลัง มีระยะ 1.575 เมตร เส้นโค้ง เชื่อมต่อกับเส้นขนานทั้งสองเส้น
- เส้น 3 คะแนน ไม่ใช่ส่วนของเขตยิงประตู 3 คะแนน



สนามแข่งขัน : Full size playing court

กติกาหมวดที่ 2 สนามและอุปกรณ์ : COURT AND EQUIPMENT\

+ 2.4.5 เขตที่นั่งของทีม : Team bench areas

เขตที่นั่งของทีม ให้ทำไว้นอกสนามแข่งขัน กำหนดโดยเส้น 2 เส้น

เขตที่นั่งของทีม ต้องมีที่นั่ง จำนวน 14 ที่นั่ง สำหรับผู้ฝึกสอน, ผู้ช่วยผู้ฝึกสอน, ผู้เล่นสำรอง และ ผู้ติดตามทีม บุคคลอื่นต้องอยู่หลังเขตที่นั่งของทีม ออกไปอย่างน้อยที่สุด 2 เมตร

+ 2.4.6 เส้นส่งบอลเข้าเล่น : Throw-in lines

ให้ลากเส้นตรง 2 เส้น มีความยาว 0.15 เมตร นอกสนามแข่งขันที่เส้นข้างตรงข้ามโต๊ะผู้บันทึกคะแนน วัดจากขอบนอกถึงขอบในของเส้นหลังที่ใกล้ที่สุด 8.325 เมตร

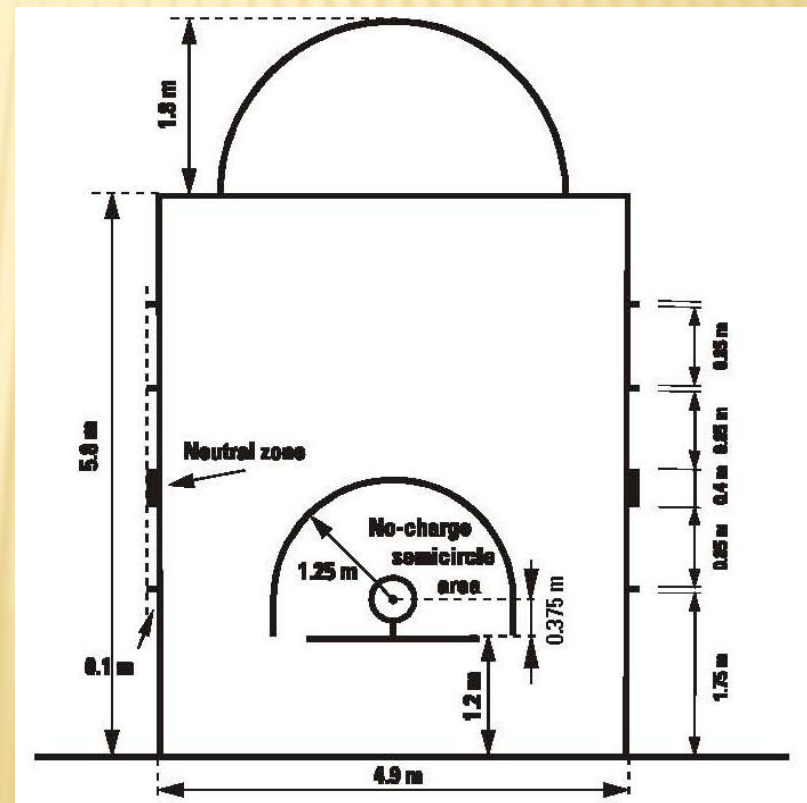
กติกาหมวดที่ 2 สนามและอุปกรณ์ : COURT AND EQUIPMENT\

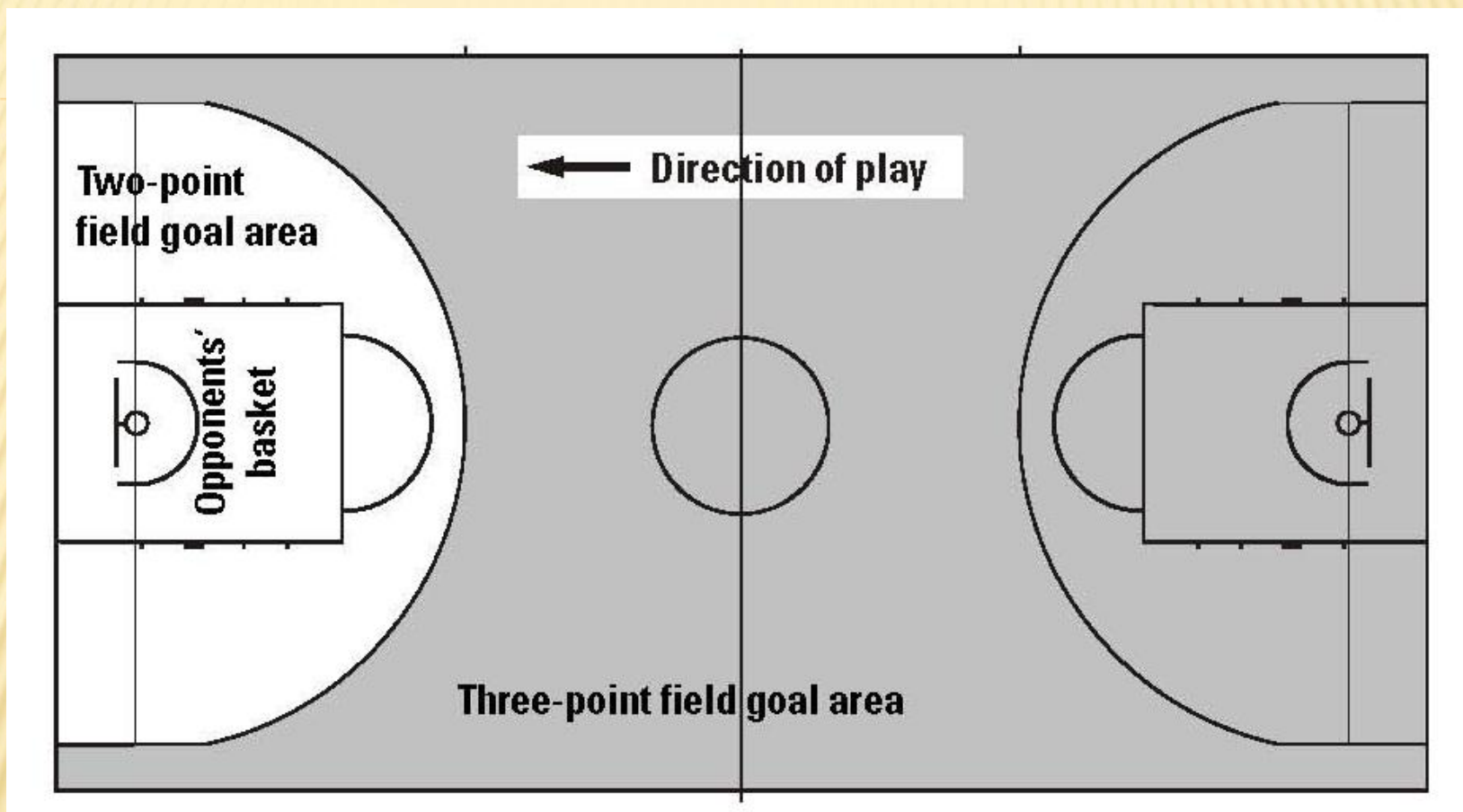
- ✘ 2.4.7 เขตพื้นที่ครึ่งวงกลมปลอดการฟาล์วชน : **No-charge semi-circle areas**
เขตพื้นที่ครึ่งวงกลมปลอดการฟาล์วชน คือเขตพื้นที่ในสนามแข่งขันที่กำหนดโดย :
 - ครึ่งวงกลมที่มีรัศมี 1.25 เมตร วัดจากจุดกึ่งกลางห่างตาข่ายบนพื้นสนามด้านล่างถึงขอบในของครึ่งวงกลม เส้นครึ่งวงกลมเชื่อมต่อกับ :
 - เส้นขนาน 2 เส้น ลากตั้งฉากกับเส้นหลัง วัดจากขอบในถึงจุดกึ่งกลางห่างตาข่ายบนพื้นสนามด้านล่าง 1.25 เมตร มีความยาว 0.375 เมตร ปลายเส้นห่างจากขอบในของเส้นหลัง 1.20 เมตร

กติกาหมวดที่ 2 สนามและอุปกรณ์ : COURT AND EQUIPMENT\

เขตพื้นที่ครึ่งวงกลมปลอดภัยฟาล์วชน ครอบคลุมทั้งหมดด้วยเส้นสมมติที่
เชื่อมต่อตรงจากปลาย เส้นขนานทั้งสองด้านล่างของขอบหน้าของกระดานหลัง
เส้นเขตพื้นที่ครึ่งวงกลมปลอดภัยฟาล์วชน ไม่ใช่ส่วนของพื้นที่ครึ่งวงกลม
ปลอดภัยฟาล์วชน

เขต 3 วินาที : Restricted area





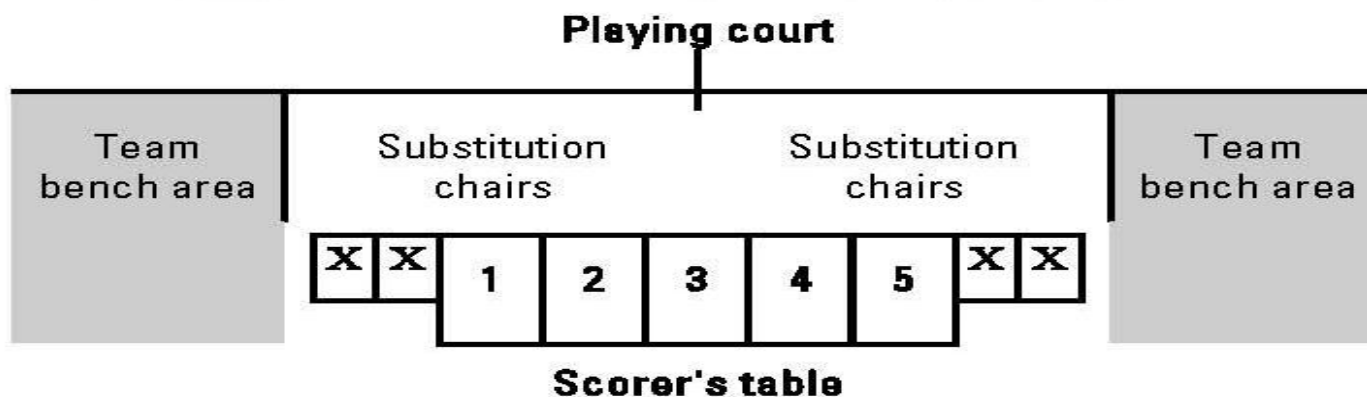
เขตยิงประตู 2 คะแนน / เขตยิงประตู 3 คะแนน

Two-point/Three-point field goal area

กติกาหมวดที่ 2 สนามและอุปกรณ์ : COURT AND EQUIPMENT\

✘ 2.5 ตำแหน่งของโต๊ะผู้บันทึกและเก้าอี้เปลี่ยนตัว

- 1 = Twenty-four (24) second operator
2 = Timer
3 = Commissioner, if present
4 = Scorer
5 = Assistant scorer



The scorer's table and its chairs must be placed on a platform. The announcer and/or statisticians (if present) can be seated at the side of and/or behind the scorer's table.

โต๊ะผู้บันทึก และเก้าอี้เปลี่ยนตัว : Scorer's table and substitution chairs

กติกาหมวดที่ 2 สนามและอุปกรณ์ : COURT AND EQUIPMENT\

ข้อ 3 อุปกรณ์การแข่งขัน : Equipment อุปกรณ์ที่ต้องจัดเตรียมมีดังนี้

- ชุดอุปกรณ์กระดานหลัง ประกอบด้วย
 - ✗ กระดานหลัง
 - ✗ ชุดห่วงตาข่าย ประกอบด้วย ห่วงชนิดต้านแรงดึง (Pressure release) และ ตาข่าย
 - ✗ โครงสร้างเครื่องยึดกระดานหลังรวมทั้งนวมหุ้ม
- ลูกบาสเกตบอล
- นาฬิกาจับเวลาแข่งขัน

กติกาหมวดที่ 2 สนามและอุปกรณ์ : COURT AND EQUIPMENT\

- ป้ายคะแนน
- เครื่องจับเวลา 24 วินาที
- นาฬิกาจับเวลา หรืออุปกรณ์อื่นที่มองเห็นสำหรับจับเวลานอก (ไม่ใช่นาฬิกาจับเวลาแข่งขัน)
- เครื่องให้สัญญาณเสียงที่ให้เสียงแตกต่างกัน 2 ชุด
- ไบบันทึกคะแนน
- ป้ายฟาล์วผู้เล่น
- ป้ายฟาล์วทีม
- ลูกศรแสดงการสลับการครอบครองบอล
- พื้นสนาม
- สนามแข่งขัน
- แสงสว่าง

กติกาหมวดที่ 3 ทีม : RULE THREE - TEAMES

ข้อ 4 ทีม : Teams

4.1 คำจำกัดความ

4.1.1 สมาชิกของทีมจะมีสิทธิ์ลงแข่งขัน เมื่อเขามีคุณสมบัติตามที่กำหนดไว้ในระเบียบ รวมทั้งระเบียบ เกี่ยวกับ การกำหนดอายุ ตามที่ฝ่ายจัดการแข่งขันกำหนดไว้

4.1.2 สมาชิกของทีมมีสิทธิ์ลงแข่งขัน เมื่อเขามีชื่อในใบบันทึกคะแนนก่อนเริ่มต้นการแข่งขัน ตราบใดที่เขาไม่ได้ทำฟาล์วเสียสิทธิ์ หรือ ทำฟาล์วครั้งที่ 5

4.1.3 ในระหว่างเวลาแข่งขัน สมาชิกของทีมมีสถานะ ดังนี้

✘ ผู้เล่น เมื่อเขาอยู่ในสนาม และมีสิทธิ์แข่งขัน

✘ ผู้เล่นสำรอง เมื่อเขาไม่ได้อยู่ในสนามแข่งขัน แต่เขามีสิทธิ์ลงแข่งขัน

✘ เป็นผู้เล่นที่ถูกให้ออก เมื่อเขาทำฟาล์วครั้งที่ 5 และ ไม่มีสิทธิ์ลงแข่งขัน

4.1.4 ในระหว่างช่วงพักการแข่งขัน สมาชิกทุกคนของทีมที่มีสิทธิ์ลงแข่งขัน มีสถานะเป็นผู้เล่น

กติกาหมวดที่ 3 ทีม : RULE THREE - TEAMES

4.2 หลักเกณฑ์

4.2.1 แต่ละทีม ต้องประกอบด้วย :

- ✘ สมาชิกที่มีสิทธิ์ลงแข่งขันจำนวน ไม่เกิน 12 คน รวมทั้งหัวหน้าทีม
- ✘ ผู้ฝึกสอน และ ผู้ช่วยผู้ฝึกสอน ถ้าทีมต้องการมีผู้ช่วยผู้ฝึกสอน
- ✘ ผู้ติดตามทีมไม่เกิน 5 คน ที่อาจนั่งอยู่ในเขตที่นั่งของทีม และ มีหน้าที่พิเศษ เช่น ผู้จัดการทีม แพทย์ประจำทีม นักกายภาพบำบัด นักสถิติ และ ล่าม เป็นต้น

กติกาหมวดที่ 3 ทีม : RULE THREE - TEAMES

4.2.2 ในเวลาแข่งขัน ผู้เล่น 5 คน ของแต่ละทีมต้องอยู่ในสนามแข่งขัน และสามารถเปลี่ยนตัวได้

4.2.3 ผู้เล่นสำรองกลายเป็นผู้เล่น และผู้เล่นกลายเป็นผู้เล่นสำรอง เมื่อ :

- ✘ กรรมการกวดมือให้ผู้เล่นสำรองเข้าไปในสนามแข่งขัน
- ✘ ในระหว่างเวลานอกหรือช่วงพักการแข่งขัน , ผู้เล่นสำรองขอเปลี่ยนตัวกับผู้บันทึกคะแนน

กติกาหมวดที่ 3 ทีม : RULE THREE - TEAMES

4.3 ชุดแข่งขัน

4.3.1 ชุดแข่งขันของทีมต้องประกอบด้วย

- ✘ เสื้อ ต้องมีสีเหมือนกันทั้งด้านหน้า และ ด้านหลัง ผู้เล่นทุกคนต้องเก็บชายเสื้อไว้ในกางเกงอนุญาตให้ใช้ ชุดแข่งขันที่เสื้อกับติดกางเกง (All-in-one)
- ✘ กางเกงขาสั้น ต้องมีสีเหมือนกันทั้งด้านหน้า และ ด้านหลัง แต่ไม่จำเป็นต้องมีสีเดียวกันกับเสื้อ
- ✘ ถุงเท้าของผู้เล่นทุกคนต้องมีสีเดียวกัน

กติกาหมวดที่ 3 ทีม : RULE THREE - TEAMES

4.3.2 สมาชิกของแต่ละทีมจะต้องใส่เสื้อชุดแข่งขันที่มีตัวเลขเห็นได้อย่างชัดเจน มีสีตัดกับสีเสื้อติดไว้ ทั้งด้านหน้า และ ด้านหลัง ตัวเลขจะต้องมองเห็นได้ชัดเจน และ :

- ✘ ตัวเลขด้านหลังต้องสูงอย่างน้อย 20 เซนติเมตร
- ✘ ตัวเลขด้านหน้าต้องสูงอย่างน้อย 10 เซนติเมตร
- ✘ ตัวเลขต้องมีความกว้างอย่างน้อย 2 เซนติเมตร
- ✘ ทุกทีมต้องใช้หมายเลข 4 ถึงหมายเลข 15 สำหรับการแข่งขันภายในสหพันธ์แห่งชาติ สหพันธ์แห่งชาติของเขา มีอำนาจรับรองที่จะใช้หมายเลขอื่นได้ แต่ต้องไม่เกินเลข 2 หลัก
- ✘ ผู้เล่นทีมเดียวกัน ต้องไม่ใส่เสื้อชุดแข่งขันที่มีหมายเลขเดียวกัน
- ✘ การโฆษณา หรือสัญลักษณ์ (logo) ต้องมีระยะห่างจากตัวเลขอย่างน้อย 5 เซนติเมตร

กติกาหมวดที่ 3 ทีม : RULE THREE - TEAMES

4.3.3 ทีมจะต้องมีชุดแข่งอย่างน้อย 2 ชุด และ :

- ✘ ทีมชื่อแรกในโปรแกรมการแข่งขัน (ทีมเหย้า - home team) ต้องใส่เสื้อสีอ่อน (ควรเป็นสีขาว)
- ✘ ทีมชื่อที่สองในโปรแกรมการแข่งขัน (ทีมเยือน - visiting team) ต้องใส่เสื้อสีเข้ม
- ✘ อย่างไรก็ตาม หากทีมตกลงกันได้ ทั้งสองทีมอาจจะเปลี่ยนสีเสื้อได้

4.4 อุปกรณ์อื่นๆ

4.4.1 อุปกรณ์ทุกอย่างที่ผู้เล่นใช้ต้องเป็นอุปกรณ์ที่จัดไว้สำหรับการเล่นบาสเกตบอล ไม่อนุญาตให้ใช้อุปกรณ์ใดๆ ที่ทำให้ผู้เล่นสูงขึ้น เอื้อมได้ไกลขึ้น หรือทำให้ได้เปรียบโดยไม่ยุติธรรม

กติกามวยที่ 3 ทีม : RULE THREE - TEAMES

4.4.2 ผู้เล่นจะต้องไม่ใช่อุปกรณ์(เครื่องใช้) ที่อาจเป็นเหตุทำให้ผู้เล่นอื่นได้รับบาดเจ็บ

ไม่อนุญาต ให้ใช้สิ่งต่อไปนี้ :

- * เครื่องป้องกันนิ้ว, มือ, แขนท่อนล่าง, หรือข้อศอกที่ทำด้วยหนัง, พลาสติก, พลาสติกอ่อน,
- * โลหะ หรือ วัสดุแข็งอื่นใด แม้จะหุ้มด้วยนวมก็ตาม
- * เครื่องใช้ที่มีคม หรือ อาจทำให้เกิดรอยถลอก (เล็บต้องตัดสั้น)
- * คลุมศีรษะ ที่คาดผม หรือ เครื่องประดับ

กติกาหมวดที่ 3 ทีม : RULE THREE - TEAMES

อนุญาต ให้ใช้สิ่งต่อไปนี้

- ✘ เครื่องป้องกันไหล่, แขนท่อนบน, ขาท่อนบน, ขาท่อนล่าง ที่ทำด้วยวัสดุที่ห่อหุ้มอย่างดี
- ✘ กางเกงยัดชั้นใน (Undergarments) ที่ยัดต่ำกว่ากางเกงแข่งขัน ที่เป็นสีเดียวกันกับกางเกงแข่งขัน
- ✘ ปลอกแขนกระชับกล้ามเนื้อ (Compression sleeves) ที่เป็นสีเดียวกันกับเสื้อแข่งขัน
- ✘ เครื่องป้องกันหัวเข่าที่มีการห่อหุ้มอย่างดี
- ✘ เครื่องป้องกันการบาดเจ็บที่จมูก ,แม้จะทำด้วยวัสดุแข็ง

กติกาหมวดที่ 3 ทีม : RULE THREE - TEAMES

- ✘ ถุงน่องกระชับกล้ามเนื้อ (Compression stockings) ที่เป็นสีเดียวกันกับกางเกงชุดแข่งขัน, ถ้าเป็นประเภทที่ยาวถึงขาท่อนบน จะต้องดึงสุดที่เหนือเข่า ถ้าเป็นประเภทที่ยาวถึงขาท่อนล่าง ให้ดึงสุดที่ได้เข่า
- ✘ เครื่องป้องกันปาก โปร่งแสง ไม่มีสี
- ✘ แว่นตา, หากไม่ทำให้เกิดอันตรายกับผู้เล่นอื่น
- ✘ แถบคาดศีรษะที่มีขนาดกว้าง ไม่เกิน 5 เซนติเมตร ทำด้วยวัสดุที่ไม่ทำให้เกิดรอยถลอก
- ✘ ที่ทำด้วยผ้าพลาสติกอ่อน หรือ ยาง
- ✘ ผ้าเทปกาว ไม่มีสี โปร่งแสง สำหรับยึดกล้ามเนื้อแขน , ไหล่ , ขา เป็นต้น

กติกาหมวดที่ 3 ทีม : RULE THREE - TEAMES

ข้อ 5 ผู้เล่นบาดเจ็บ : Players: Injury

- 5.1 ในช่วงเหตุการณ์ผู้เล่นคนเดียวหรือหลายคนเกิดบาดเจ็บ กรรมการสามารถหยุดการแข่งขันได้
- 5.2 ถ้าการบาดเจ็บเกิดขึ้นในขณะที่บอลกำลังเป็นบอลดี กรรมการต้องไม่เป่านกหวีดจนกว่าทีมที่ครอบครองบอลจะยิงประตู , เสียการครอบครองบอล , หยุดหรือการเล่นบอล หรือบอลกลายเป็นบอลตาย แต่ถ้าจำเป็นเพื่อป้องกันผู้เล่นที่บาดเจ็บ , กรรมการสามารถหยุดเกมได้ทันที
- 5.3 ถ้าผู้เล่นที่บาดเจ็บไม่สามารถเล่นต่อไปได้ในทันที (ภายในเวลาประมาณ 15 วินาที) หรือถ้าเขาได้รับการรักษาเขาจะต้องเปลี่ยนตัวออก นอกจากนี้ทีมที่มีผู้เล่นในสนามแข่งขันลดลงเหลือน้อยกว่า 5 คน

กติกามวยที่ 3 ทีม : RULE THREE - TEAMES

5.4 ผู้ฝึกสอน, ผู้ช่วยผู้ฝึกสอน, ผู้เล่นสำรอง, ผู้เล่นที่ถูกให้ออก และ ผู้ติดตามทีมอาจจะเข้าไปในสนามแข่งขัน โดยการได้รับอนุญาตจาก กรรมการ เพื่อดูแลผู้เล่นที่บาดเจ็บก่อนการเปลี่ยนตัว

5.5 แพทย์สามารถเข้าไปในสนามแข่งขันได้โดยไม่ต้องขออนุญาตจาก กรรมการ ถ้าแพทย์พิจารณาว่า ผู้เล่นที่บาดเจ็บต้องได้รับการรักษาอย่าง ทันทีทันใด

5.6 ผู้เล่นที่ถูกกระบุโดยผู้ฝึกสอนให้เป็นผู้เล่น 5 คนแรกตอนเริ่มต้นการแข่งขัน สามารถเปลี่ยนตัวได้ถ้าเขาบาดเจ็บ ในกรณีนี้ , ฝ่ายตรงข้ามสามารถ เปลี่ยนตัวตามได้ในจำนวนที่เท่ากัน , ถ้าเขาต้องการ

กติกามวยที่ 3 ทีม : RULE THREE - TEAMES

5.7 ในระหว่างการแข่งขัน ผู้เล่นที่เกิดบาดเจ็บหรือมีเลือดออกต้องเปลี่ยนตัวออก เขาสามารถกลับลงมาในสนามแข่งขันได้ หลังจากเลือดหยุดไหล และ บาดแผลได้รับการปิดแผลเรียบร้อยแล้วถ้าผู้เล่นที่บาดเจ็บหรือผู้เล่นคนใดที่มีเลือดออก หรือสามารถทำให้เลือดหยุด และ ปิดแผลเรียบร้อยแล้ว ในระหว่างเวลานอกที่ขอโดยทีมใดทีมหนึ่ง ก่อนที่ผู้บันทึกคะแนนจะให้สัญญาณเปลี่ยนตัว ผู้เล่นคนนั้นสามารถเล่นต่อไปได้

กติกาหมวดที่ 3 ทีม : RULE THREE - TEAMES

ข้อ 6 หัวหน้าทีม : หน้าที่ และ สิทธิ : Captain: Duties and powers

6.1 หัวหน้าทีม (CAP) คือผู้เล่นที่ถูกระบุแต่งตั้งโดยผู้ฝึกสอนให้ทำหน้าที่เป็นตัวแทนของทีมในสนาม แข่งขัน ในระหว่างการแข่งขัน เขาอาจจะติดต่อกับกรรมการด้วยกริยาที่สุภาพ เพื่อขอคำชี้แจงได้ อย่างไรก็ตาม เขาจะติดต่อกับกรรมการได้เฉพาะเมื่อบอลกลายเป็นบอลตาย และนาฬิกาจับเวลาหยุดเดินเท่านั้น

6.2 หัวหน้าทีม จะต้องแจ้งต่อผู้ตัดสินในทันทีจบเกมการแข่งขัน หากทีมของเขาต้องการประท้วงผลการแข่งขัน และ หัวหน้าทีมต้องลงชื่อในใบบันทึกคะแนนที่ช่อง “หัวหน้าทีมลงชื่อกรณีมีการประท้วง”

กติกามวยที่ 3 ทีม : RULE THREE - TEAMES

ข้อ 7 ผู้ฝึกสอน : หน้าที่และสิทธิ : Coaches: Duties and powers

7.1 ก่อนเริ่มต้นการแข่งขันตามกำหนดการอย่างน้อย 20 นาที ผู้ฝึกสอนหรือตัวแทนของเขาของแต่ละทีมจะต้องส่งใบรายชื่อผู้เล่น หมายเลขผู้เล่นที่คุณสมบัติในการลงแข่งขัน พร้อมระบุชื่อหัวหน้าทีม, ชื่อผู้ฝึกสอน, ชื่อผู้ช่วยผู้ฝึกสอน ต่อผู้บันทึกคะแนน ผู้เล่นของทีมทุกคนที่มีชื่อในใบบันทึกคะแนนจะมีสิทธิ์ลงแข่งขันแม้ว่าเขาจะมาถึงหลังจากได้เริ่มต้นการแข่งขันไปแล้วก็ตาม

7.2 ผู้ฝึกสอน , ผู้ช่วยผู้ฝึกสอน , สมาชิกของทีม และผู้ติดตามทีม เป็นบุคคลที่ได้รับอนุญาตให้นั่งอยู่ในเขตที่นั่งของทีม และ คงอยู่ในเขตที่นั่งของทีมเท่านั้น

กติกาหมวดที่ 3 ทีม : RULE THREE - TEAMES

7.3 ก่อนเริ่มต้นการแข่งขันตามกำหนดการอย่างน้อย 10 นาที ผู้ฝึกสอนของแต่ละทีมจะต้องยื่นยื่นรายชื่อผู้เล่นของทีม หมายเลขผู้เล่น และชื่อผู้ฝึกสอน โดยการลงชื่อในใบบันทึกคะแนน ขณะเดียวกันเขาจะต้องระบุผู้เล่น 5 คนแรก ตอนเริ่มต้นการแข่งขัน โดยผู้ฝึกสอนทีม A จะต้องเป็นฝ่ายดำเนินการก่อน

7.4 ผู้ฝึกสอนและผู้ช่วยผู้ฝึกสอนอาจจะไปที่โต๊ะผู้บันทึกคะแนนในระหว่างการแข่งขัน ขณะที่บอลตายและนาฬิกาเวลาการแข่งขันหยุด เพื่อขอทราบข้อมูลทางสถิติ

7.5 เฉพาะผู้ฝึกสอนคนเดียวที่ได้รับอนุญาตให้ยืนได้ในระหว่างการแข่งขัน เขาอาจจะพูดคุยติดต่อกับผู้เล่นได้โดยเขาต้องอยู่ในเขตที่นั่งของทีม

กติกาหมวดที่ 3 ทีม : RULE THREE - TEAMES

7.6 ถ้าทีมมีผู้ช่วยผู้ฝึกสอน จะต้องลงชื่อของเขาในใบบันทึกคะแนนก่อนเริ่มต้นการแข่งขัน (ไม่จำเป็นต้องเซ็นชื่อ) เขาสามารถทำหน้าที่และมีสิทธิในการเป็นผู้ฝึกสอนได้ ในกรณีที่ผู้ฝึกสอนไม่สามารถทำหน้าที่ได้ด้วยเหตุผลใดๆ ก็ตาม

7.7 เมื่อหัวหน้าทีมต้องออกจากสนามแข่งขัน ผู้ฝึกสอนต้องแจ้งหมายเลขผู้เล่นที่จะปฏิบัติหัวหน้าทีมแทนในสนามแข่งขันให้กรรมการทราบ

7.8 ผู้ฝึกสอนต้องเป็นคนระบุตัวผู้โยน โทษของทีมเขา ในทุกกรณีที่ผู้โยนโทษไม่ได้ระบุโดยกติกา

กติกาหมวดที่ 4 ระเบียบการแข่งขัน : PLAYING REGULATIONS

ข้อ 8 เวลาการแข่งขัน , คะแนนเท่ากัน และ การต่อเวลาพิเศษ

Playing time, tied score and extra periods

- 8.1 การแข่งขัน ประกอบด้วย 4 ช่วงเวลา ช่วงละ 10 นาที
- 8.2 มีช่วงพักก่อนเริ่มต้นการแข่งขันตามกำหนดการ 20 นาที
- 8.3 มีช่วงพักการเล่น 2 นาที ระหว่างช่วงแรกกับช่วงที่ 2 (ครึ่งแรก), ระหว่างช่วงที่ 3 กับช่วงที่ 4 (ครึ่งหลัง) และก่อนแต่ละช่วงการต่อเวลาพิเศษ
- 8.4 มีช่วงพักครึ่ง 15 นาที
- 8.5 ช่วงพักการเล่น เริ่มต้น :
 - + 20 นาที ก่อนเริ่มต้นการแข่งขันตามกำหนดการ
 - + เมื่อเสียงสัญญาณนาฬิกาจับเวลาแข่งขันดังขึ้นเมื่อหมดช่วงเวลา

กติกาหมวดที่ 4 ระเบียบการแข่งขัน : PLAYING REGULATIONS

8.6 ช่วงพักการเล่น สิ้นสุด :

- + เริ่มต้นการแข่งขันของช่วงเวลาแรก เมื่อลูกบอลหลุดจากมือเดียว (สองมือ) ของผู้ตัดสินขณะเล่นลูกกระโดด
- + เมื่อเริ่มต้นการแข่งขันของทุกช่วงเวลา เมื่อลูกบอลอยู่กับผู้เล่นที่จะส่งบอลเข้าเล่น

8.7 ถ้าคะแนนเท่ากัน เมื่อหมดเวลาการแข่งขันของช่วงเวลาที่ 4 การแข่งขันจะต้องดำเนินต่อไปด้วยการต่อเวลาพิเศษ หากจำเป็นอาจต้องต่อเวลาพิเศษ หลายครั้งๆ ละ 5 นาที จนกว่าจะมีทีมชนะ

กติกาหมวดที่ 4 ระเบียบการแข่งขัน : PLAYING REGULATIONS

8.8 ถ้ามีการทำฟาล์วขณะหมดเวลาการแข่งขัน หรือก่อนเสียงสัญญาณหมดเวลาการแข่งขันดัง การ โยน โทษครั้งเดียว(หลายครั้ง) จะต้องดำเนินการหลังจากหมดเวลาการแข่งขัน

8.9 ถ้าต้องมีการต่อเวลาพิเศษจากผลของการ โยน โทษครั้งเดียว(หลายครั้ง) การฟาล์วทั้งหมดที่กระทำหลังจากหมดเวลาการแข่งขันให้พิจารณาว่าเป็นการทำฟาล์วที่เกิดขึ้นในช่วงพักการเล่น การ โยน โทษจะต้องดำเนินการก่อนเริ่มต้นการแข่งขันช่วงต่อเวลาพิเศษ

กติกาหมวดที่ 4 ระเบียบการแข่งขัน : PLAYING REGULATIONS

ข้อ 9 การเริ่มต้น และ การสิ้นสุดช่วงเวลา หรือ สิ้นสุดการแข่งขัน

Beginning and end of a period or the game

9.1 ช่วงเวลาแรก เริ่มต้น เมื่อลูกบอลหลุดจากมือเดียว(สองมือ)ของผู้ตัดสิน ขณะเล่นลูกกระโดด

9.2 ช่วงเวลาอื่นทั้งหมด เริ่มต้น เมื่อลูกบอลอยู่กับผู้เล่นที่จะส่งบอลเข้าเล่น

9.3 การแข่งขันไม่สามารถเริ่มต้นได้ ถ้าทีมใดทีมหนึ่งมีผู้เล่นในสนามแข่งขันที่พร้อมเล่น ไม่ครบ 5 คน

กติกามวคที่ 4 ระเบียบการแข่งขัน : PLAYING REGULATIONS

9.4 การแข่งขันทุกครั้ง ให้ทีมที่มีชื่อแรกในโปรแกรม (ทีมเหย้า - home team) ได้ที่นั่งของทีม และ ห่วงตาข่ายฝ่ายตัวเอง อยู่ทางด้านซ้ายของโต๊ะผู้บันทึกคะแนน เมื่อหันหน้าเข้าหาสนาม อย่างไรก็ตาม ถ้าทั้งสองทีมตกลงกันได้ เขาสามารถเปลี่ยนเขตที่นั่งของทีม และ / หรือ ห่วงตาข่ายได้

9.5 ก่อนเริ่มการแข่งขันช่วงเวลาแรก และ ช่วงเวลาที่ 3 ทั้งสองทีม มีสิทธิ์อบอุ่นร่างกายในครึ่งสนาม แข่งขันด้านห่วงตาข่ายของฝ่ายตรงข้ามได้

9.6 ทั้งสองทีมต้องเปลี่ยนห่วงตาข่ายในครึ่งเวลาหลัง

9.7 ในทุกช่วงของการต่อเวลาพิเศษ ทั้งสองทีมต้องรุกไปที่ห่วงตาข่ายเหมือนในช่วงเวลาที่ 4

กติกาหมวดที่ 4 ระเบียบการแข่งขัน : PLAYING REGULATIONS

ข้อ 10 ภาวะของลูกบอล : Status of the ball

10.1 ลูกบอลสามารถเป็นได้ทั้ง บอลดี หรือ บอลตาย

10.2 ลูกบอลกลายเป็น **บอลดี** (ball becomes live) เมื่อ :

- ✘ ในระหว่างการเล่นลูกกระโดด ลูกบอลหลุดจากมือเดียว(สองมือ) ของผู้ตัดสิน ขณะโยนบอล
- ✘ ในระหว่างการโยนโทษ ลูกบอลอยู่ที่ผู้โยนโทษ
- ✘ ในระหว่างการส่งบอลเข้าเล่น เมื่อลูกบอลอยู่ที่ผู้เล่นที่ส่งบอลเข้าเล่น

กติกาหมวดที่ 4 ระเบียบการแข่งขัน : PLAYING REGULATIONS

10.3 ลูกบอลกลายเป็น บอลตาย (ball becomes dead) เมื่อ :

- ✗ การยิงประตู หรือ การ โยน โทษเป็นผลสำเร็จ
- ✗ กรรมการเป่านกหวีดของเขา ขณะที่ลูกบอลเป็นบอลดี
- ✗ เป็นที่แน่ชัดว่า ลูกบอลไม่ลงห่วงตาข่ายในการ โยน โทษ ที่ต้องดำเนินการต่อไปด้วย
 - ✓ การ โยน โทษอีกครั้งเดียว(หลายครั้ง)
 - ✓ บทลงโทษเพิ่มเติม (การ โยน โทษ และ / หรือ การครอบครองบอล)

กติกาหมวดที่ 4 ระเบียบการแข่งขัน : PLAYING REGULATIONS

- + เมื่อเสียงสัญญาณหมดเวลาของช่วงเวลาการแข่งขันดัง
- + เมื่อเสียงสัญญาณ 24 วินาทีดัง ขณะมีทีมครอบครองบอล
- + เมื่อลูกบอลที่ลอยอยู่ในอากาศจากการยิงประตูถูกผู้เล่นทีมใดทีมหนึ่ง
หลังจาก :
 - ✓ กรรมการเป่านกหวีดของเขา
 - ✓ เสียงสัญญาณหมดเวลาการแข่งขันดัง
 - ✓ เสียงสัญญาณ 24 วินาที ดัง

กติกาหมวดที่ 4 ระเบียบการแข่งขัน : PLAYING REGULATIONS

10.4 ลูกบอลไม่ กลายเป็น บอลตาย และ ให้นักเป็นประตู เมื่อ :

- ✕ ลูกบอลลอยอยู่ในอากาศจากการยิงประตู แล้ว :
 - * กรรมการเป่านกหวีดของเขา
 - * เสียสัญญาณหมดเวลาการแข่งขันดัง
 - * เสียสัญญาณ 24 วินาที ดัง
- ✕ ลูกบอลลอยอยู่ในอากาศจากการโยนโทษ และกรรมการเป่านกหวีด เพราะมีการละเมิดกติกาที่ทำโดยผู้เล่นอื่นที่ไม่ใช่ผู้โยนโทษ

กติกาหมวดที่ 4 ระเบียบการแข่งขัน : PLAYING REGULATIONS

- + ผู้เล่นทำฟาล์วฝ่ายตรงข้ามที่ครอบครองบอล และ กำลังยิงประตู โดยที่เขาสามารถยิงประตูได้สำเร็จ จากการเคลื่อนไหวก่อนที่เริ่มต้นมาก่อนจะเกิดการฟาล์ว

ข้อกำหนดต่อไปนี้ไม่ให้นำมาใช้ และ ไม่นับเป็นประตู ถ้า

- ✓ หลังจากกรรมการเป่านกหวีดของเขา แล้วมีทำการยิงประตูครั้งใหม่(new act of shooting) เกิดขึ้น
- ✓ ในระหว่างการเคลื่อนที่ต่อเนื่องของผู้เล่นที่อยู่ทำกำลังยิงประตู มีเสียงสัญญาณหมดเวลาการแข่งขัน หรือเสียงสัญญาณ 24 วินาที ดัง

กติกาหมวดที่ 4 ระเบียบการแข่งขัน : PLAYING REGULATIONS

ข้อ 11 ตำแหน่งที่อยู่ของผู้เล่น และ กรรมการ

Location of a player and an official

11.1 ตำแหน่งที่อยู่ของ ผู้เล่น ให้พิจารณาตามพื้นที่ ที่เขากำลังสัมผัสพื้นสนาม ขณะที่เขากำลังลอยตัวในอากาศ ถือเสมือนหนึ่งเขาอยู่บนพื้นสนามที่เขาสัมผัสพื้นครั้งสุดท้าย รวมทั้งเส้นเขตสนาม, เส้นกลาง, เส้นเขตยิงประตู 3 คะแนน, เส้นโยนโทษ, เส้นที่กำหนดเป็นเขต 3 วินาที และ เส้นที่กำหนดเขตพื้นที่ครึ่งวงกลมปลอดภัยฟาล์วชน

11.2 ตำแหน่งที่อยู่ของ กรรมการ ให้พิจารณาในลักษณะเดียวกับตำแหน่งที่อยู่ของผู้เล่น ถ้าลูกบอลไปถูก กรรมการ ให้เปรียบเสมือนลูกบอลถูกพื้นสนาม ที่ตำแหน่งของกรรมการ

กติกาหมวดที่ 4 ระเบียบการแข่งขัน : PLAYING REGULATIONS

ข้อ 12 ลูกกระโดด และ การสลับการครอบครองบอลบอล

Jump ball and alternating possession

12.1 คำจำกัดความ : ลูกกระโดด

12.1.1 ลูกกระโดด เกิดขึ้น เมื่อกรรมการโยนบอลขึ้น ระหว่างผู้เล่นฝ่ายตรงข้ามกัน 2 คน ในวงกลมกลางตอนเริ่มต้นการแข่งขัน ของช่วงเวลาแรก

12.1.2 ลูกยึด (held ball) เกิดขึ้น เมื่อผู้เล่นของแต่ละทีมหนึ่งคน หรือมากกว่า ใช้มือเดียวหรือสองมือจับบอลไว้ได้อย่างมั่นคง โดยไม่มีผู้เล่นคนใดสามารถครอบครองบอลได้ โดยปราศจากการเล่นที่รุนแรง

กติกาหมวดที่ 4 ระเบียบการแข่งขัน : PLAYING REGULATIONS

12.2 วิธีดำเนินการลูกกระโดด : Jump ball procedure

12.2.1 ผู้เล่นลูกกระโดดแต่ละคน ต้องยืนให้เท้าทั้งสองข้างอยู่ในครึ่งวงกลม ด้านใกล้ห่วงตาข่ายฝ่ายตัวเอง และต้องให้เท้าข้างหนึ่งอยู่ใกล้เส้นกลาง

12.2.2 ผู้เล่นทีมเดียวกัน ต้องไม่ยื่นชิดติดกันรอบวงกลม ถ้าฝ่ายตรงข้าม ต้องการเข้าไปยืนแทรก ณ ตำแหน่งนั้น

12.2.3 กรรมการต้องโยนบอลขึ้นเป็นแนวตั้งฉาก ระหว่างผู้เล่นลูกกระโดดทั้งสองคน, ให้ลูกบอลขึ้นไป ให้สูงพอที่ผู้เล่นสามารถกระโดดปัดถึง

12.2.4 ลูกบอลต้องถูกปัดด้วยมือเดียว(สองมือ) ของผู้เล่นลูกกระโดดอย่างน้อย 1 คน หรือ ทั้ง 2 คน หลังจากลูกบอลขึ้นไปถึงจุดสูงสุด

กติกาหมวดที่ 4 ระเบียบการแข่งขัน : PLAYING REGULATIONS

12.2.5 ผู้เล่นลูกกระโดดต้องไม่ออกจากตำแหน่งของเขา จนกว่าลูกบอลได้ถูกปิดอย่างถูกต้อง

12.2.6 ผู้เล่นลูกกระโดดต้องไม่จับบอล หรือปิดบอล มากกว่า 2 ครั้ง จนกว่าลูกบอลได้ถูกผู้เล่นคนอื่น หรือถูกพื้น

12.2.7 หากลูกบอล ไม่ถูกปิดโดยผู้เล่นลูกกระโดดอย่างน้อย 1 คน ให้เล่นลูกกระโดดใหม่

12.2.8 ผู้เล่นคนอื่นต้องไม่ทำให้ส่วนใดๆ ของร่างกายอยู่บนเส้นวงกลม หรือข้ามเส้นวงกลม (รูปทรงกระบอก) ก่อนที่ลูกบอลจะถูกปิด

การละเมิดกติกาข้อ 12.2.1, 12.2.4, 12.2.6 และ 12.2.8 เป็นการทำผิดระเบียบ

กติกาหมวดที่ 4 ระเบียบการแข่งขัน : PLAYING REGULATIONS

12.3 สถานการณ์ลูกกระโดด : Jump ball situations

สถานการณ์ลูกกระโดดเกิดขึ้น เมื่อ :

- ✗ มีการเรียกลูกยัด
- ✗ ลูกบอลออกนอกสนาม และ กรรมการไม่แน่ใจ หรือตกลงไม่ได้ว่า ฝ่ายตรงข้ามกันคนใด
- ✗ ถูกลูกบอลเป็นคนสุดท้าย
- ✗ เกิดการทำผิดระเบียบการโยนโทษของทั้งสองฝ่าย ระหว่างการโทษครั้งเดียว หรือ โยนโทษครั้งสุดท้าย และลูกบอลไม่ลงห่วงตาข่าย
- ✗ บอลดีติดค้างระหว่างห่วงกับกระดานหลัง (ยกเว้นระหว่างมีการโยนโทษหลายครั้ง)

กติกาหมวดที่ 4 ระเบียบการแข่งขัน : PLAYING REGULATIONS

- ✘ ลูกบอลกลายเป็นบอลตาย ขณะที่ไม่มีทีมใดครอบครองบอล หรือ ไม่มีทีมใดมีสิทธิ์ได้บอล ภายหลังมีการยกเลิกบทลงโทษที่เท่ากันของทั้งสองทีม, ไม่มีบทลงโทษการฟาล์วอื่นเหลือให้ ดำเนินการต่อไป และ ไม่มีทีมใดได้ครอบครองบอล หรือ ไม่มีทีมใดมีสิทธิ์ได้บอล ก่อนมีการ ฟาล์วครั้งแรก หรือ ก่อนมีการทำผิดระเบียบ
- ✘ เริ่มต้นการแข่งขันช่วงเวลาแรก ยกเว้นช่วงเวลาอื่น

กติกาหมวดที่ 4 ระเบียบการแข่งขัน : PLAYING REGULATIONS

12.4 คำจำกัดความ : การสลับการครอบครองบอล

Alternating possession definition

12.4.1 การสลับการครอบครองบอล คือวิธีการที่ทำให้บอลกลายเป็นบอลดี ด้วยการส่งบอลเข้าเล่น แทนการเล่นลูกกระโดด

12.4.2 การสลับการส่งบอล : Alternating possession throw-in

✘ เริ่มต้น เมื่อลูกบอลอยู่กับผู้เล่นที่จะส่งบอลเข้าเล่น

✘ สิ้นสุด เมื่อ

- ลูกบอลถูกผู้เล่น หรือ ผู้เล่นในสนามลูกบอลอย่างถูกต้องกติกา
- ทีมที่ส่งบอลเข้าเล่นทำผิดระเบียบ
- บอลดีติดค้างระหว่างห่วงกับกระดานหลัง ในระหว่างการส่งบอลเข้าเล่น

กติกาหมวดที่ 4 ระเบียบการแข่งขัน : PLAYING REGULATIONS

12.5 วิธีการสลับการครอบครองบอล

Alternating possession procedure

12.5.1 ทุกครั้งที่เกิดสถานการณ์ลูกกระโดด ให้ทั้งสองทีมสลับการครอบครองบอล โดยการส่งบอลเข้าเล่นจากนอกสนาม ณ จุดใกล้กับที่เกิดสถานการณ์ลูกกระโดด

12.5.2 ทีมที่ไม่ได้ครอบครองบอลดีในสนามแข่งขัน ภายหลังจากการเล่นลูกกระโดดในตอนเริ่มต้นการแข่งขันของช่วงแรก จะได้รับสิทธิ์การสลับการครอบครองบอลครั้งแรก

12.5.3 ทีมที่ได้รับสิทธิ์ในการสลับการครอบครองบอลครั้งต่อไปหลังสิ้นสุดช่วงการแข่งขัน จะเป็นฝ่ายเริ่มต้นเล่นในช่วงการเล่นต่อไปด้วยการส่งบอลเข้าเล่น ณ จุดกึ่งกลางเส้นข้างด้านตรงข้ามโต๊ะผู้บันทึกคะแนน ยกเว้น มีการโยนโทษ และการครอบครองบอล เป็นบทลงโทษที่ต้องดำเนินการ

กติกาหมวดที่ 4 ระเบียบการแข่งขัน : PLAYING REGULATIONS

12.5.4 ทีมที่ได้สิทธิ์ในการสลับ การส่งบอล จะแสดงให้เห็นด้วย ลูกศรสลับการครอบครองบอล ที่ชี้ไปทางด้านหว่างตาข่ายของฝ่ายตรงข้าม ลูกศรจะต้องกลับตรงข้ามทันที ที่การสลับการส่งบอลสิ้นสุด

12.5.5 การทำผิดระเบียบระหว่างการเล่น การสลับการส่งบอล โดยทีมที่ส่งบอลเข้าเล่น จะทำให้ทีมนั้นสูญเสียการสลับการส่งบอล ลูกศรการสลับการครอบครองบอลจะกลับตรงข้ามทันที แสดงว่าทีมตรงข้ามกับทีมที่ทำผิดระเบียบ จะเป็นฝ่ายได้สิทธิ์ในการสลับการส่งบอล เมื่อเกิดสถานการณ์ลูกกระโดดครั้งต่อไป ให้เริ่มต้นใหม่การแข่งขัน โดยให้ทีมตรงข้ามกับทีมที่ทำผิดระเบียบ ได้ส่งบอลเข้าเล่น ณ จุดเดิม

กติกาหมวดที่ 4 ระเบียบการแข่งขัน : PLAYING REGULATIONS

12.5.6 การทำฟาล์วโดยทีมใดทีมหนึ่ง เกิดขึ้น

- ✘ ก่อน เริ่มต้นแข่งขันของช่วงเวลาอื่น นอกเหนือจากช่วงเวลาแรก หรือ
- ✘ ในระหว่าง การสลับการส่งบอลไม่เป็นเหตุให้ทีมที่ได้สิทธิ์ส่งบอล เข้าเล่น ต้องสูญเสียสิทธิ์ในการสลับการครอบครองบอล

ข้อ 13 การเล่นลูกบอล : How the ball is played

13.1 คำจำกัดความ

ในระหว่างการแข่งขัน ลูกบอลต้องเล่นด้วยมือเดียว(สองมือ) เท่านั้น สามารถส่ง, โยน, ปัด, กลิ้ง หรือเลี้ยงบอล ไปในทิศทางใด ๆ ภายใต้อำนาจของกติกานี้

กติกาหมวดที่ 4 ระเบียบการแข่งขัน : PLAYING REGULATIONS

13.2 หลักเกณฑ์

ผู้เล่นจะต้องไม่วิ่งไปพร้อมกับลูกบอล , ต้อง **ไม่เจตนา** (deliberately) เตะหรือสกัดกั้นลูกบอลด้วยส่วนใด ๆ ของขา หรือ ชกลูกบอลด้วยหมัด อย่างไรก็ตาม ถ้าลูกบอลบังเอิญมากระทบขา หรือลูกบอลบังเอิญไปกระทบด้วยส่วนใด ๆ ของขา ถือว่าไม่ผิดระเบียบ

การละเมิดกติกาข้อ 13.2 เป็นการทำให้ผิดระเบียบ

ข้อ 14 การครอบครองบอล : Control of the ball

14.1 คำจำกัดความ

14.1.1 ทีมครอบครองบอล **เริ่มต้น** เมื่อผู้เล่นของทีมนั้นครอบครองบอลดี (live ball) โดยการถือบอล หรือเลี้ยงบอล หรือ บอลคืออยู่ที่ ผู้ถูกกำหนดให้เล่นบอล (disposal) ของทีมเขา

กติกาหมวดที่ 4 ระเบียบการแข่งขัน : PLAYING REGULATIONS

14.1.2 ทีมครอบครองบอล ต่อเนื่อง เมื่อ

- + ผู้เล่นของทีมนั้น กำลังครอบครองบอลดี
- + ลูกบอลถูกส่ง ระหว่างผู้เล่นทีมเดียวกัน

14.1.3 ทีมครอบครองบอล สิ้นสุด เมื่อ

- + ฝ่ายตรงข้ามได้ครอบครองบอล
- + ลูกบอลกลายเป็นบอลตาย
- + ลูกบอลปล่อยจากมือเดียว(สองมือ) ของผู้เล่นที่ยิงประตู หรือ ปล่อยจากมือในการโยนโทษ

กติกาหมวดที่ 4 ระเบียบการแข่งขัน : PLAYING REGULATIONS

ข้อ 15 ผู้เล่นกำลังยิงประตู : Player in the act of shooting

15.1 คำจำกัดความ

15.1.1 การยิง (A shot) ประตู หรือ การโยนโทษ (a free throw) คือการกระทำเมื่อลูกบอลอยู่ในมือเดียว(สองมือ) ของผู้เล่น และต่อจากนั้น ได้โยนบอลขึ้นไปในอากาศตรงไปที่ห่วงตาข่ายของฝ่ายตรงข้าม

การปัด (A tap) คือการกระทำเมื่อลูกบอลถูกควบคุมด้วยมือเดียว(สองมือ)ให้ตรงไปที่ห่วงตาข่ายของฝ่ายตรงข้าม

การยัดห่วง (A dunk) คือการกระทำเมื่อใช้แรงกดลูกบอลลงไปในห่วงตาข่ายของฝ่ายตรงข้าม ด้วยมือเดียวหรือสองมือ

การปัด และ การยัดห่วง ให้พิจารณาเป็นการยิงประตู

กติกาหมวดที่ 4 ระเบียบการแข่งขัน : PLAYING REGULATIONS

15.1.2 ทำกำลังยิงประตู : The act of shooting

- ✘ **เริ่มต้น** เมื่อผู้เล่นเริ่มเคลื่อนไหวต่อเนื่องติดต่อกันตามปกติ ก่อนปล่อยลูกบอลออกจากมือ โดยกรรมการพิจารณาว่า เขาได้เริ่มต้นใช้ความพยายามที่จะทำคะแนน ด้วยการ โยนบอล บัดบอล หรือการยัดห่วง ไปยังห่วงตาข่ายของฝ่ายตรงข้าม
- ✘ **สิ้นสุด** เมื่อลูกบอลหลุดออกจากมือเดียว(สองมือ) ในกรณีการยิงประตูในอากาศ (an airborne shooter) ทำกำลังยิงประตูสิ้นสุด เมื่อเท้าทั้งสองข้างลงถึงพื้น

ผู้เล่นที่กำลังพยายามทำคะแนนอาจถูกฝ่ายตรงข้ามดึงแขนเดียว(สองแขน) เพื่อป้องกันไม่ให้เขาทำคะแนน ในกรณีนี้ จึงไม่จำเป็นที่ลูกบอลจะต้องหลุดออกจากมือเดียว(สองมือ) ให้พิจารณาว่าเขากำลังทำคะแนน

ไม่มีความสัมพันธ์กัน ระหว่างจำนวนการก้าวทำอย่างถูกต้องกับทำกำลังยิงประตู

กติกาหมวดที่ 4 ระเบียบการแข่งขัน : PLAYING REGULATIONS

15.1.3 การเคลื่อนไหวต่อเนื่อง ของท่ากำลังยิงประตู

- ✘ เริ่มต้น เมื่อลูกบอลพักอยู่ในมือเดียว(สองมือ)ของผู้เล่น และเริ่มต้นเคลื่อนที่ขึ้นไปยิงประตู
- ✘ อาจรวมทั้งการเคลื่อนไหวของแขนเดียว(สองแขน) และ / หรือ ส่วนของร่างกายในการพยายามยิงประตูของเขา
- ✘ สิ้นสุด เมื่อลูกบอลได้หลุดจากมือเดียว(สองมือ) หรือ หากว่าท่ากำลังยิงประตูครั้งใหม่เกิดขึ้น

กติกามวคที่ 4 ระเบียบการแข่งขัน : PLAYING REGULATIONS

ข้อ 16 ประตู : ค่าของประตูเมื่อทำได้

Goal : When made and its value

16.1 คำจำกัดความ

16.1.1 ประตูทำได้ เมื่อบอลคิลงหว่างตาข่าย จากด้านบน แล้วค้างอยู่ในตาข่าย หรือ ผ่านหว่างตาข่าย

16.1.2 ลูกบอลอยู่ในตาข่าย ให้พิจารณาเมื่อมีบางส่วน of ลูกบอลอยู่ในตาข่ายและอยู่ต่ำกว่าระดับหว่าง

กติกามวคที่ 4 ระเบียบการแข่งขัน : PLAYING REGULATIONS

16.2 หลักเกณฑ์

16.2.1 ให้ประตูแก่ทีมรุกที่ทำให้ลูกบอลลงไปในช่วงตาข่ายของฝ่ายตรงข้าม ดังนี้

- × ประตูจากการโยนโทษ นับ 1 คะแนน
- × ประตูจากการยิงประตูในเขต 2 คะแนน นับ 2 คะแนน
- × ประตูจากการยิงประตูในเขต 3 คะแนน นับ 3 คะแนน
- × หลังจากลูกบอลตกห่วง ในการโยนโทษครั้งสุดท้าย หรือโยนโทษครั้งเดียว แล้วลูกบอลตก
- × สัมผัสอย่างถูกต้องกติกา โดยผู้เล่นฝ่ายรุก หรือ ฝ่ายป้องกัน ก่อนลูกบอลจะลงห่วง ให้ประตู
- × นับเป็น 2 คะแนน

กติกาหมวดที่ 4 ระเบียบการแข่งขัน : PLAYING REGULATIONS

16.2.2 ถ้าผู้เล่น บังเอิญ ยิงประตูลงหว่างตาข่ายของตนเอง ให้ประตู นับ 2 คะแนน และ บันทึกเป็นการทำคะแนน โดยหัวหน้าทีมฝ่ายตรงข้ามที่อยู่ในสนามแข่งขัน

16.2.3 ถ้าผู้เล่น เจตนา ยิงประตูลงหว่างตาข่ายของตนเอง ถือเป็นการทำผิดระเบียบ และ ไม่นับเป็นประตู

16.2.4 ถ้าผู้เล่นทำให้ลูกบอลผ่านเข้าหว่างตาข่ายจากด้านล่าง ถือเป็นการทำผิดระเบียบ

16.2.5 นาฬิกาการแข่งขันควรจะแสดงเวลา 0.00.3 วินาที (เศษสามในสิบของวินาที) หรือมากกว่าได้ เพื่อให้ผู้เล่นที่ได้ครอบครองบอลขณะส่งบอลเข้าเล่น หรือ โยน โทษครั้งเดียว ได้พยายามยิงประตู ถ้านาฬิกาการแข่งขันแสดงเวลา 0.00.2 วินาที หรือ 0.00.1 วินาที วิธีการยิงประตู ต้องกระทำโดยการปัดหรือยัดลูกบอลลงหว่างโดยตรงเท่านั้น

กติกาหมวดที่ 4 ระเบียบการแข่งขัน : PLAYING REGULATIONS

ข้อ 17 การส่งบอลเข้าเล่น : Throw - in

17.1 คำจำกัดความ

การส่งบอลเข้าเล่นเกิดขึ้น เมื่อลูกบอลถูกส่งเข้าไปในสนามแข่งขัน โดยผู้ส่งเข้าเล่นที่อยู่นอกสนาม

17.2 วิธีดำเนินการ

17.2.1 กรรมการต้องยื่นบอล หรือวางบอลให้ผู้เล่นที่ส่งบอลเข้าเล่น เขาอาจจะโยนบอล หรือ ส่งบอลกระดอนพื้นไปให้ผู้เล่น โดยมีเงื่อนไข ดังนี้

- * กรรมการอยู่ห่างจากผู้เล่นที่ส่งบอลเข้าเล่น ไม่เกิน 4 เมตร
- * ผู้เล่นที่ส่งบอลเข้าเล่นยืนถูกต้องตรงจุดที่กรรมการกำหนด

กติกาหมวดที่ 4 ระเบียบการแข่งขัน : PLAYING REGULATIONS

17.2.2 ผู้เล่นต้องส่งบอลเข้าเล่น ณ จุดใกล้กับที่มีการทำผิดระเบียบ หรือ จุดที่กรรมการให้หยุดการแข่งขันยกเว้น ใต้แนวกระดานหลัง

17.2.3 ในสถานการณ์ต่อไปนี้ การส่งบอลเข้าเล่นต้องส่งที่แนวเส้น กลางด้านตรงข้ามโต๊ะผู้บันทึกคะแนน

- * การเริ่มต้นการแข่งขันของทุกช่วงเวลาอื่น ที่ไม่ใช่ช่วงแรก
- * ภายหลังการโยนโทษครั้งเดียว(หลายครั้ง) ที่เกิดจากการทำฟาล์ว เทคนิค, ฟาล์วผิดวิสัย นักกีฬา หรือ ฟาล์วเสียสิทธิ์

ผู้เล่นที่ส่งบอลเข้าเล่น ต้องยืนคร่อมแนวเส้นกลางที่ยื่นต่อออกไปนอก สนามตรงข้ามโต๊ะผู้บันทึกคะแนน และ มีสิทธิ์ส่งบอลไปให้เพื่อนร่วมทีมที่อยู่
อยู่ในสนามแข่งขันที่อยู่ ณ ตำแหน่งใดก็ได้

กติกาหมวดที่ 4 ระเบียบการแข่งขัน : PLAYING REGULATIONS

17.2.4 ในระหว่างเวลา 2 นาทีสุดท้าย ของช่วงที่ 4 หรือ 2 นาทีสุดท้าย ของแต่ละช่วงต่อเวลาพิเศษ ติดตามด้วย เวลานอกของทีมที่ได้สิทธิ์ครอบครองบอลในแดนหลัง การส่งบอลเข้าเล่นต้องส่งเข้าเล่นที่เส้นส่งบอลเข้าเล่น (throw-in line) ตรงข้ามโต๊ะผู้บันทึกในแดนหน้าของทีม

17.2.5 ภายหลังจากการทำฟาล์วบุคคล โดยผู้เล่นที่ครอบครองบอลดี หรือ ผู้เล่นของทีมที่มีสิทธิ์ได้บอล การส่ง บอลเข้าเล่น ต้องส่งเข้าเล่น ณ จุดใกล้กับที่มีการละเมิดกติกา

17.2.6 เมื่อใดก็ตามที่ลูกบอลลงห่วงตาข่ายจากการยิงประตู หรือ จากการโยนโทษ แต่คะแนนไม่นับ การส่งบอลเข้าเล่น ให้ส่งที่แนวเส้นโยนโทษ (free-throw line extended)

กติกามวาทที่ 4 ระเบียบการแข่งขัน : PLAYING REGULATIONS

17.2.7 หลังจากการยิงประตู หรือ การโยนโทษครั้งสุดท้ายหรือครั้งเดียวสำเร็จ :

- ✘ ให้ผู้เล่นของทีมที่เสียคะแนน ส่งบอลเข้าเล่นที่เส้นหลังของทีม ณ จุดใด ๆ ก็ได้ การส่งบอล ดังกล่าวให้นำไปใช้ได้ หลังจากกรรมการยื่นบอล หรือ วางบอลให้ผู้เล่น ส่งบอลเข้าเล่น ภายหลัง หหมดเวลานอก หรือ ภายหลังการหยุดการแข่งขัน ด้วยกรณีใดๆ ก็ตามหลังจากการยิงประตู สำเร็จ หรือ การโยนโทษครั้งสุดท้าย หรือ ครั้งเดียวเป็นผลสำเร็จ
- ✘ ผู้ส่งบอลเข้าเล่นสามารถเคลื่อนที่ไปทางด้านข้าง และ / หรือ ถอยหลัง และ อาจส่งบอล ระหว่างเพื่อนร่วมทีมที่อยู่หลังเส้นหลัง แต่การนับ 5 วินาที เริ่มเมื่อลูกบอลอยู่กับผู้เล่นคน แรกที่อยู่นอกสนาม

กติกาหมวดที่ 4 ระเบียบการแข่งขัน : PLAYING REGULATIONS

17.3 หลักเกณฑ์

17.3.1 ผู้ส่งบอลเข้าเล่น ต้องไม่ :

- ✗ ใช้เวลาเกินกว่า 5 วินาที ในการปล่อยบอล
- ✗ ก้าวเท้าเข้าไปในสนามแข่งขัน ขณะที่มือลูกบอลอยู่ในมือเดียว(สองมือ)
- ✗ ทำให้ลูกบอลถูกพื้นเขตนอกสนาม ภายหลังจากได้ปล่อยบอลจากการส่งบอลเข้าเล่น
- ✗ ถูกลูกบอลในสนามแข่งขัน ก่อนที่ลูกบอลจะถูกผู้เล่นคนอื่น
- ✗ ทำให้ลูกบอลลงห่วงตาข่ายโดยตรง

กติกาหมวดที่ 4 ระเบียบการแข่งขัน : PLAYING REGULATIONS

17.3.2 ในระหว่างการส่งบอลเข้าเล่น ผู้เล่นคนอื่น ต้องไม่ :

- ✗ ให้ส่วนใด ๆ ของร่างกาย ข้ามเส้นเขตสนาม ก่อนที่ลูกบอลจะถูกส่งข้ามเส้นเขตสนามเข้ามา
- ✗ เข้าใกล้ผู้ส่งบอล ระยะเกิน 1 เมตร ถ้าพื้นที่การส่งบอล ระหว่างเส้นเขตสนามกับสิ่งกีดขวางนอกสนาม มีระยะห่าง น้อยกว่า 2 เมตร

การละเมิด กติกาข้อ 17.3 เป็นการทำผิดระเบียบ

17.4 บทลงโทษ

ให้ฝ่ายตรงข้าม ได้ส่งบอลเข้าเล่นจากจุดเดิม

กติกาหมวดที่ 4 ระเบียบการแข่งขัน : PLAYING REGULATIONS

ข้อ 18 เวลานอก : Time – out

18.1 คำจำกัดความ

เวลานอก คือการหยุดการแข่งขัน โดยการร้องขอจากผู้ฝึกสอนหรือผู้ช่วยผู้ฝึกสอน

18.2 หลักเกณฑ์

18.2.1 เวลานอก แต่ละครั้ง มีเวลา 1 นาที

18.2.2 อนุญาตให้เวลานอกได้ ในช่วงโอกาสการให้เวลานอก

(a time-out opportunity)

กติกาหมวดที่ 4 ระเบียบการแข่งขัน : PLAYING REGULATIONS

18.2.3 โอกาสการให้เวลานอก เริ่มต้น เมื่อ :

- + สำหรับทั้งสองทีม เมื่อบอลกลายเป็นบอลตาย เวลาการแข่งขันหยุดเดิน และ กรรมการสิ้นสุดการติดต่อกับโต๊ะผู้บันทึกคะแนน
- + สำหรับทั้งสองทีม เมื่อบอลกลายเป็นบอลตาย ภายหลังการโยนโทษครั้งสุดท้าย หรือครั้งเดียวเป็นผลสำเร็จ
- + สำหรับทีมที่เสียคะแนน (non-scoring team) เมื่อมีการได้คะแนนจากการยิงประตู

18.2.4 โอกาสการให้เวลานอก สิ้นสุด เมื่อลูกบอลอยู่ที่ผู้ส่งบอลเข้าเล่น หรือผู้โยนโทษครั้งแรก หรือ โยนโทษ ครั้งเดียว

กติกาหมวดที่ 4 ระเบียบการแข่งขัน : PLAYING REGULATIONS

18.2.5 อนุญาตให้แต่ละทีม ได้เวลานอก 2 ครั้ง ณ เวลาใดก็ได้ ในช่วงครึ่งเวลาแรก, 3 ครั้ง ณ เวลาใดก็ได้ ในครึ่งเวลาหลัง และ 1 ครั้ง ในแต่ละช่วงต่อเวลาพิเศษ

18.2.6 เวลานอกที่ไม่ได้ใช้ ไม่สามารถนำไปรวมกับเวลานอกของครึ่งเวลาต่อไป หรือ ช่วงต่อเวลาพิเศษ

18.2.7 เวลานอกจะให้กับทีมที่ผู้ฝึกสอนขอไว้ก่อน ยกเว้น การให้เวลานอกภายหลังการได้คะแนนจากการยิงประตู โดยฝ่ายตรงข้าม

18.2.8 ไม่อนุญาตให้เวลานอก แก่ทีมที่ทำคะแนนได้ เมื่อเวลาการแข่งขันหยุดเดิน ภายหลังการยิงประตูเป็นผลสำเร็จ ในช่วงระหว่างเวลา 2 นาทีสุดท้ายของช่วงที่ 4 หรือ 2 นาทีสุดท้ายของแต่ละช่วงต่อเวลาพิเศษ

กติกาหมวดที่ 4 ระเบียบการแข่งขัน : PLAYING REGULATIONS

ข้อ 19 การเปลี่ยนตัว : Substitution

19.1 คำจำกัดความ

การเปลี่ยนตัว คือการหยุดการแข่งขัน ที่ร้องขอโดยผู้เล่นสำรอง (the substitute) ที่จะกลายเป็นผู้เล่น

19.2 หลักเกณฑ์

19.2.1 ทีมสามารถเปลี่ยนตัวผู้เล่นคนเดียว(หลายคน) ในระหว่างโอกาสการเปลี่ยนตัว (substitution opportunity)

19.2.2 โอกาสการเปลี่ยนตัว สิ้นสุด เมื่อลูกบอลอยู่ที่ผู้ส่งบอลเข้าเล่น หรืออยู่ที่ผู้โยนโทษครั้งแรก หรือ ครั้งเดียว

กติกาหมวดที่ 4 ระเบียบการแข่งขัน : PLAYING REGULATIONS

ข้อ 20 การแพ้การแข่งขัน โดยการถูกรับแพ้ : Game lost by forfeit

20.1 หลักเกณฑ์

ทีมจะถูกรับแพ้การแข่งขัน โดยการถูกรับแพ้ ถ้า :

- + หลังจากเวลาการแข่งขันตามกำหนดการ เริ่มเดินไปแล้ว 15 นาที ทีมยังมาไม่ถึง หรือ มีผู้เล่นที่พร้อมลงแข่งขัน ไม่ครบ 5 คน
- + การกระทำใดๆ ที่ขัดขวางการแข่งขันไม่ให้อาจเล่นได้
- + ปฏิเสธทำการแข่งขัน หลังจากผู้ตัดสินได้สั่งแล้ว

กติกาหมวดที่ 4 ระเบียบการแข่งขัน : PLAYING REGULATIONS

20.2 บทลงโทษ

20.2.1 ให้ฝ่ายตรงข้าม เป็นฝ่ายชนะการแข่งขัน ด้วยคะแนน 20 - 0 นอกจากนั้น ให้ทีมที่ถูกปรับแพ้ ได้คะแนนการจัดอันดับ 0 คะแนน

20.2.2 สำหรับการแข่งขัน ในระบบ 2 เกม (เหย้า-เยือน /home and away) ที่รวมคะแนนเป็นชุด และ การแข่งขันระบบคัดเลือก (Play-Offs) 2 ใน 3 เกม ทีมที่ถูกปรับแพ้ ในเกมที่ 1, เกมที่ 2 หรือ เกมที่ 3 จะต้อง เป็นฝ่ายแพ้การแข่งขันของชุด หรือ การคัดเลือกโดย “การถูกปรับแพ้”(Forfeit) กรณีนี้จะไม่นำไปใช้กับการแข่งขันระบบคัดเลือก 3 ใน 5 เกม

20.2.3 ถ้าในรายการแข่งขันนั้น ทีมที่ถูกปรับแพ้ เป็นครั้งที่ 2 จะถูกปรับให้เสียสิทธิ์จากการแข่งขัน และให้ยกเลิกผลการแข่งขันทั้งหมด

กติกาหมวดที่ 4 ระเบียบการแข่งขัน : PLAYING REGULATIONS

ข้อ 21 การแพ้การแข่งขัน โดยมีผู้เล่นไม่ครบ : Game lost by default

21.1 หลักเกณฑ์

- ✘ ทีมจะถูกปรับแพ้การแข่งขัน โดยมีผู้เล่นไม่ครบ ถ้าในระหว่างการแข่งขัน ทีมมีผู้เล่นในสนามแข่งขันที่พร้อมแข่งขัน น้อยกว่า 2 คน

21.2 บทลงโทษ

21.2.1 ถ้าทีมมีคะแนนนำขณะกำลังแข่งขัน ให้ถือผลคะแนน ณ เวลาเมื่อหยุดการแข่งขัน ทีมที่ถูกปรับแพ้การแข่งขัน โดยมีผู้เล่นไม่ครบ จะได้คะแนนการจัดอันดับ 1 คะแนน

21.2.2 สำหรับการแข่งขัน ในระบบ 2 เกมที่รวมคะแนนเป็นชุด ทีมที่ถูกปรับให้แพ้การแข่งขันเพราะมีผู้เล่นไม่ครบ ถูกปรับให้แพ้ ในเกมที่ 1 หรือเกมที่ 2 จะเป็นฝ่ายแพ้การแข่งขัน

กติกามวุดที่ 5 การผิดระเบียบ : VIOLATIONS

ข้อ 22 การผิดระเบียบ : Violations

22.1 คำจำกัดความ

การผิดระเบียบ คือการกระทำที่เป็นการละเมิดกติกา

22.2 บทลงโทษ

ให้ทีมตรงข้ามได้บอล เพื่อส่งเข้าเล่น ณ จุดใกล้กับที่มีการละเมิดกติกา ยกเว้น
แนวตรงใต้กระดานหลัง เว้นแต่ในกติกาได้กำหนดไว้เป็นอย่างอื่น

ข้อ 23 ผู้เล่นออกนอกสนาม และ ลูกบอลออกนอกสนาม

Player out-of-bounds and ball out-of-bounds

23.1 คำจำกัดความ

กติกามวคที่ 5 การผิดระเบียบ : VIOLATIONS

23.1.1 ผู้เล่น ออกนอกสนาม เมื่อส่วนใด ๆ ของร่างกายสัมผัสลูกพื้น หรือ สิ่งอื่นใดที่ไม่ใช่ผู้เล่น บนเส้นเขตสนาม, ด้านบนเหนือเส้นเขตสนาม หรือ นอกเส้นเขตสนาม

23.1.2 ลูกบอล ออกนอกสนาม เมื่อลูกบอลสัมผัส :

- ✗ ผู้เล่น หรือ บุคคลอื่นที่อยู่นอกสนาม
- ✗ พื้น หรือ สิ่งอื่นใดที่อยู่บนเส้นเขตสนาม, ด้านบนเหนือเส้นเขตสนาม หรือ นอกเส้นเขตสนาม
- ✗ เครื่องยึดกระดานหลัง, ด้านหลังของกระดานหลัง หรือ สิ่งอื่นใดที่อยู่ด้านบนเหนือเขตสนามแข่งขัน

กติกามวคที่ 5 การผิดระเบียบ : VIOLATIONS

23.2 หลักเกณฑ์

23.2.1 ลูกบอลออกนอกสนาม โดยผู้เล่นคนสุดท้ายไปถูกลูกบอล หรือ ลูกบอลไปถูกผู้เล่นคนสุดท้าย ก่อนที่ ลูกบอลจะออกนอกสนาม รวมทั้ง ถ้าลูกบอลออกนอกสนาม เพราะลูกบอลไปถูกสิ่งอื่นที่ไม่ใช่ผู้เล่น

23.2.2 ถ้าลูกบอลออกนอกสนามเพราะถูกผู้เล่น หรือ อยู่กับผู้เล่นที่อยู่บน เส้นเขตสนาม หรือ นอกเส้นเขตสนาม ถือว่าผู้เล่นคนนั้นเป็นผู้ทำลูกบอล ออกนอกสนาม

23.2.3 ถ้าผู้เล่นคนเดียว(หลายคน) เคลื่อนที่ออกนอกสนาม หรือ กลับแดน หลังของเขา ระหว่าง เกิดลูกียัด ถือว่าเกิดสถานการณ์ลูกกระโดด

กติกาหมวดที่ 5 การผิดระเบียบ : VIOLATIONS

ข้อ 24 การเลี้ยงบอล : Dribbling

24.1 คำจำกัดความ

24.1.1 การเลี้ยงบอล คือการเคลื่อนไหวของบอลดี โดยผู้เล่นที่ครอบครองบอล ด้วยการโยนบอล, ปัดบอล, กลิ้งบอล ลงบนพื้น หรือเจตนาโยนลูกบอลไปกระทบกระดานหลัง

24.1.2 การเลี้ยงบอล เริ่มต้น เมื่อผู้เล่นที่ครอบครองบอลดีในสนามแข่งขัน, โยนบอล, ปัดบอล, กลิ้งบอล, เลี้ยงบอลลงบนพื้น หรือเจตนาโยนบอลไปกระทบกระดานหลัง แล้วลูกบอลอีกครั้งก่อนลูกบอลจะถูกผู้เล่นอื่น

กติกาหมวดที่ 5 การผิดระเบียบ : VIOLATIONS

การเลี้ยงบอล สิ้นสุด เมื่อผู้เล่นลูกบอลพร้อมกันทั้งสองมือ หรือ ทำให้ลูกบอลพักอยู่ในมือเดียว หรือ สองมือในระหว่างเลี้ยงบอล อาจจะโยนบอลขึ้นไปในอากาศ โดยมีข้อกำหนดว่า ลูกบอลต้องถูกพื้น หรือ ถูกผู้เล่นอื่นก่อนผู้เล่นที่โยนบอลจะไปลูกบอลด้วยมือของเขาอีกครั้ง ไม่มีข้อกำหนดสำหรับจำนวนการก้าวเท้า ผู้เล่นสามารถก้าวเท้าได้ ถ้าลูกบอลไม่สัมผัสถูกมือของเขา

24.1.3 ผู้เล่นที่เสียการครอบครองบอลโดยบังเอิญ แล้วกลับมาครอบครองบอลดีในสนามแข่งขันได้อีกครั้ง ให้พิจารณาว่าเป็นการทำบอลหลุดมือโดยไม่เจตนา (Fumbling the ball)

กติกาหมวดที่ 5 การผิดระเบียบ : VIOLATIONS

24.2 หลักเกณฑ์

- + ผู้เล่นต้องไม่เลี้ยงบอล ครั้งที่ 2 หลังจากการเลี้ยงบอลครั้งแรกได้สิ้นสุด นอกจากเขาจะเสียการครอบครองบอลดีในสนามแข่งขัน เพราะว่า :
- + การยิงประตู
- + ลูกบอลสัมผัสฝ่ายตรงข้าม
- + ส่งบอล หรือ ทำลูกบอลหลุดมือโดยไม่เจตนา หรือ ลูกบอลได้ถูกผู้เล่นคนอื่น

กติกาหมวดที่ 5 การผิดระเบียบ : VIOLATIONS

ข้อ 25 การพาสบอลเคลื่อนที่ : Travelling

25.1 คำจำกัดความ

25.1.1 การพาสบอลเคลื่อนที่ คือการเคลื่อนที่ไปในทิศทางต่างๆ ที่ผิดกติกาของเท้าข้างเดียวหรือทั้งสองข้าง ที่นอกเหนือไปจากข้อกำหนดในกติกานี้ ขณะกำลังถือบอลอยู่ในสนามแข่งขัน

25.1.2 การหมุนตัว (pivot) คือการเคลื่อนที่ไปในทิศทางต่างๆ อย่างถูกกติกาของผู้เล่น ขณะกำลังถือบอลดีในสนามแข่งขัน ด้วยการก้าวเท้าครั้งหนึ่ง หรือ มากกว่า ด้วยเท้าข้างเดียวกัน ขณะที่เท้าอีกข้างหนึ่งเรียกว่า เท้าหลัก (pivot foot) สัมผัสติดอยู่กับพื้นที่จุดเดียว

กติกาหมวดที่ 5 การผิดระเบียบ : VIOLATIONS

ข้อ 26 กติกา 3 วินาที : Three seconds

26.1 หลักเกณฑ์

26.1.1 ผู้เล่นต้องไม่ อยู่ในเขต 3 วินาที ของฝ่ายตรงข้ามต่อเนื่องกัน เกินกว่า 3 วินาที ในขณะที่ทีมของเขากำลังครอบครองบอลดีอยู่ในแดนหน้า และ เวลาการแข่งขันกำลังเดินอยู่

26.1.2 อนุญาตให้สำหรับผู้เล่นที่ :

*พยายามออกจากเขต 3 วินาที

*อยู่ในเขต 3 วินาที เมื่อเขา หรือ เพื่อนร่วมทีมของเขา กำลังยิง ประตู และลูกบอลกำลังปล่อย หรือ เพิ่งจะปล่อยจากมือเดียว(สอง มือ) ในการยิงประตู

กติกาหมวดที่ 5 การผิดระเบียบ : VIOLATIONS

ข้อ 27 ผู้เล่นถูกป้องกันใกล้ชิด : Closely guarded player

27.1 คำจำกัดความ

- ✘ ผู้เล่นถูกป้องกันใกล้ชิด ขณะกำลังถือบอลดีในสนามแข่งขัน ด้วยฝ่ายตรงข้ามที่ป้องกันอย่างกระตือรือร้น ในระยะห่างไม่เกิน 1 เมตร

27.2 หลักเกณฑ์

- ✘ ผู้เล่นที่ถูกป้องกันใกล้ชิดจะต้องส่งบอล, ยิงประตู หรือ เลี้ยงบอล ภายในเวลา 5 วินาที

กติกาหมวดที่ 5 การผิดระเบียบ : VIOLATIONS

ข้อ 28 กติกา 8 วินาที : Eight seconds

28.1 หลักเกณฑ์

28.1.1 เมื่อใดก็ตามที่ :

- ✘ ผู้เล่นได้ครอบครอง บอลดี ใน แคนหลัง ของเขา
- ✘ ขณะส่งบอลเข้าเล่น ลูกบอลถูกผู้เล่น หรือ ผู้เล่นถูกลูกบอลอย่างถูกกติกาในแคนหลัง แล้ว ผู้เล่นของทีมนั้นยังคงครอบครองบอลอยู่ในแคนหลัง ทีมนั้นต้องทำให้ลูกบอลขึ้นไปในแคนหน้า ภายในเวลา 8 วินาที

กติกาหมวดที่ 5 การผิดระเบียบ : VIOLATIONS

28.1.2 ทีมได้พบบอลขึ้นไปในแดนหน้า เมื่อ :

- * ลูกบอล, ไม่อยู่ในการครอบครองบอลของผู้เล่นใด, สัมผัสกับแดนหน้า
- * ลูกบอลถูกผู้เล่น หรือ ผู้เล่นถูกลูกบอลอย่างถูกกติกา โดยผู้เล่นฝ่ายรุกที่มีเท้าทั้งสองข้างสัมผัสในแดนหน้าของเขา
- * ลูกบอลถูกผู้เล่น หรือ ผู้เล่นถูกลูกบอลอย่างถูกกติกา โดยผู้เล่นฝ่ายป้องกันที่มีส่วนใดของร่างกายสัมผัสในแดนหลังของเขา
- * ลูกบอลถูกกรรมการที่มีส่วนใดของร่างกายของเขา อยู่ในแดนหน้าของทีมครอบครองบอล

กติกาหมวดที่ 5 การผิดระเบียบ : VIOLATIONS

28.1.3 ช่วงเวลา 8 วินาที ยังคงนับต่อเนื่องจากเวลาที่เหลืออยู่ เมื่อทีมที่ครอบครองบอลอยู่เดิมเป็นฝ่ายได้ส่งบอลเข้าเล่นในแดนหลัง จากผลของ

- ✘ ลูกบอลออกไปนอกสนาม
- ✘ ผู้เล่นของทีมเดียวกันได้รับบาดเจ็บ
- ✘ สถานการณ์ลูกระโดด
- ✘ ฟาล์วคู่
- ✘ การยกเลิกบทลงโทษที่เท่ากันของทั้งสองทีม

กติกาหมวดที่ 5 การผิดระเบียบ : VIOLATIONS

ข้อ 29 กติกา 24 วินาที : Twenty - four seconds

29.1 หลักเกณฑ์

29.1.1 เมื่อใดก็ตาม ที่ :

★ ผู้เล่นได้ครอบครอง บอลดี ใน สนามแข่งขัน

★ ขณะส่งบอล ลูกบอลถูกผู้เล่น หรือ ผู้เล่นคนหนึ่งคนใดถูกบอล
อย่างถูกกติกาในสนามแข่งขัน และ ทีมของผู้เล่นที่ส่งบอลยังคง
ได้ครอบครองบอลทีมนั้นจะต้องพยายามยิงประตู ภายในเวลา
24 วินาที

กติกามวคที่ 5 การผิดระเบียบ : VIOLATIONS

29.1.2 เมื่อใดที่มี การยิงประตูในช่วงใกล้สิ้นสุดเวลา 24 วินาที และเสียงสัญญาณ 24 วินาที ดังขณะที่ลูกบอลลอยอยู่ในอากาศ :

- * ถ้าลูกบอลลงหว่างตาข่าย ถือว่าไม่เกิดการทำผิดระเบียบ ไม่ต้องสนใจเสียงสัญญาณ และ ให้นับเป็นประตู
- * ถ้าลูกบอล ถูกห่วงแต่ไม่เข้าหว่างตาข่าย ถือว่าไม่เกิดการทำผิดระเบียบ ไม่ต้องสนใจเสียงสัญญาณ แล้วให้การแข่งขันดำเนินต่อไป

ข้อกำหนดทั้งหมด เกี่ยวกับการขัดขวางลูกบอลลงห่วง และ การรบกวนหว่างตาข่ายให้นำมาใช้

กติกาหมวดที่ 5 การผิดระเบียบ : VIOLATIONS

29.2 วิธีดำเนินการ

29.2.1 ถ้ากรรมการ หยุด การแข่งขัน

- ✘ สำหรับการฟาล์ว หรือ การทำผิดระเบียบ (ไม่ใช่ลูกบอลออกไปนอกสนาม) โดยทีมที่ไม่ได้ครอบครองบอล
- ✘ ด้วยเหตุผลที่ถูกต้อง โดยทีมที่ไม่ได้ครอบครองบอล
- ✘ ด้วยเหตุผลที่ถูกต้อง และ ไม่เกี่ยวข้องกับทีมใดทีมหนึ่ง

การครอบครองบอล ให้แก่ทีมเดิมที่ได้ครอบครอง

หากการส่งบอลเข้าเล่น ดำเนินการอยู่ในแดนหลัง ให้ตั้งเวลา 24 วินาที ใหม่

กติกาหมวดที่ 5 การผิดระเบียบ : VIOLATIONS

29.2.2 หากเสียงสัญญาณพิก้า 24 วินาที ดังผิดพลาด ในขณะที่ทีมกำลังครอบครองบอลหรือไม่มีทีมครอบครองบอล ไม่ต้องสนใจเสียงสัญญาณ และให้การแข่งขันดำเนินต่อไป

อย่างไรก็ตาม หากกรรมการพิจารณาว่า ทีมครอบครองบอลอยู่ในสถานะเสียเปรียบ กรรมการ สามารถหยุดการแข่งขัน เพื่อแก้ไขเวลา 24 วินาทีให้ถูกต้อง แล้วให้ทีมนั้นได้บอล

กติกามวุดที่ 5 การผิดระเบียบ : VIOLATIONS

ข้อ 30 ลูกบอลกลับสู่แดนหลัง : Ball returned to the backcourt

30.1 คำจำกัดความ

30.1.1 ลูกบอล กลับสู่แดนหลัง ของทีม เมื่อ :

- * ลูกบอลถูกแดนหลัง
- * ลูกบอลถูกผู้เล่น หรือ ลูกบอลถูกผู้เล่นฝ่ายรุก ที่มีส่วนของร่างกายสัมผัสกับแดนหลังอย่างถูกต้อง
- * ลูกบอลถูกกรรมการ ที่มีส่วนของร่างกายสัมผัสกับแดนหลัง

กติกามวคที่ 5 การผิดระเบียบ : VIOLATIONS

ข้อ 31 การขัดขวางลูกบอลลงห่วง และการรบกวนห่วงตาข่าย :

Goaltending and Interference

31.1 คำจำกัดความ

31.1.1 การยิงประตู หรือการโยนโทษ :

- ✗ เริ่มต้น เมื่อลูกบอลหลุดจากมือเดียว(สองมือ)ของผู้เล่นที่อยู่ในท่ากำลังยิงประตู
- ✗ สิ้นสุด เมื่อลูกบอล :
- ✗ ลงห่วงตาข่ายโดยตรงจากด้านบนและอยู่ในตาข่าย หรือ ผ่านห่วงตาข่าย
- ✗ ไม่มีโอกาสที่จะลงห่วงตาข่าย
- ✗ กระแทบห่วง ถูกพื้น กลายเป็นบอลตาย

กติกาหมวดที่ 5 การผิดระเบียบ : VIOLATIONS

30.1.2 ลูกบอลได้กลับสู่แดนหลังอย่างผิดกติกา เมื่อผู้เล่นของทีมที่ครอบครองบอลดีเป็นคนสุดท้ายที่ถูกบอลในแดนหน้า จากนั้นผู้เล่นคนนั้นหรือผู้เล่นทีมเดียวไปถูกบอลเป็นคนแรกในแดนหลัง

ข้อกำหนดนี้ให้ใช้กับทุกสถานการณ์ในแดนหน้าของทีม รวมทั้งการส่งบอลเข้าเล่น อย่างไรก็ตาม ไม่ให้ใช้กับผู้เล่นที่กระโดดจากแดนหน้าของเขา และได้เป็นทีมครอบครองบอลใหม่ ในขณะที่ยังคงลอยตัวอยู่ในอากาศ แล้วลงสู่พื้นในแดนหลังของเขา

30.2 หลักเกณฑ์

ผู้เล่นของทีมที่ครอบครองบอลดี จะต้องไม่ทำให้ลูกบอลกลับสู่แดนหลังของเขาอย่างผิดกติกา

กติกาหมวดที่ 5 การผิดระเบียบ : VIOLATIONS

31.2 หลักเกณฑ์

31.2.1 การขัดขวางลูกบอลลงห่วง ที่เกิดขึ้นในระหว่าง การยิงประตู เมื่อผู้เล่นลูกบอลที่ลอยอยู่เหนือระดับห่วงอย่างสมบูรณ์ และ :

* ลูกบอลลอยลงมาที่ห่วงตาข่าย หรือ

* ภายหลังลูกบอลกระทบกระดานหลัง

31.2.2 การขัดขวางลูกบอลลงห่วง ที่เกิดขึ้นในระหว่าง การโยนโทษ เมื่อผู้เล่นลูกบอลขณะที่ลูกบอลลอยไปที่ห่วงตาข่าย และ ก่อนลูกบอลถูกห่วง

กติกาหมวดที่ 5 การผิดระเบียบ : VIOLATIONS

31.2.3 ให้นำข้อกำหนดเรื่องการขัดขวางลูกบอลลงห่วง ไปใช้ จนกว่า

- * ลูกบอลไม่มีโอกาสลงห่วงตาข่าย
- * ลูกบอลได้กระทบห่วง

31.2.4 การรบกวนห่วงตาข่าย เกิดขึ้น เมื่อ :

- * ภายหลังการยิงประตู หรือ การโยนโทษครั้งสุดท้ายหรือครั้งเดียว เมื่อผู้เล่นถูกห่วงตาข่าย
- * หรือกระดานหลัง ขณะที่ลูกบอลกระทบกับห่วง
- * ผู้เล่นเอื้อมมือลอดผ่านห่วงตาข่ายจากด้านล่างขึ้นไปถูกลูกบอล
- * ผู้เล่นคว้าจับห่วงตาข่ายเพื่อเล่นลูกบอล

ภาพสัญลักษณ์การทำผิดระเบียบของ
กติกาตอนที่ 5 การทำผิดระเบียบ (VIOLATIONS)

1 ผู้เล่นออกนอกสนามและลูกบอลออกนอกสนาม (PLAYER OUT – OF – BOUNDS AND BALL OUT – OF BOUNDS)



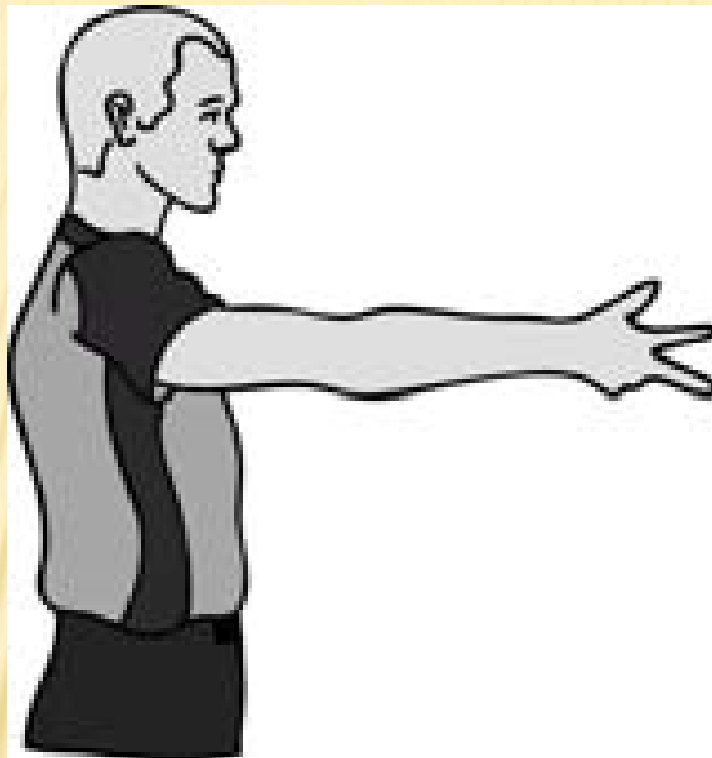
2 การเลี้ยงบอล (DRIBBLING)



3 การพาลูกบอลแต่ละส่วนที่ (TRAVELING)



4 ព័ត៌មាន 3 វិនាទី (THREE SECONDS)



5 ผู้เล่นถูกปิดวงกันอย่างใกล้ชิด (CLOSELY GUARDED PLAYER)



6 ၎ဏီ၎ 8 ခီ၎ဏီ (EIGHT SECONDS)

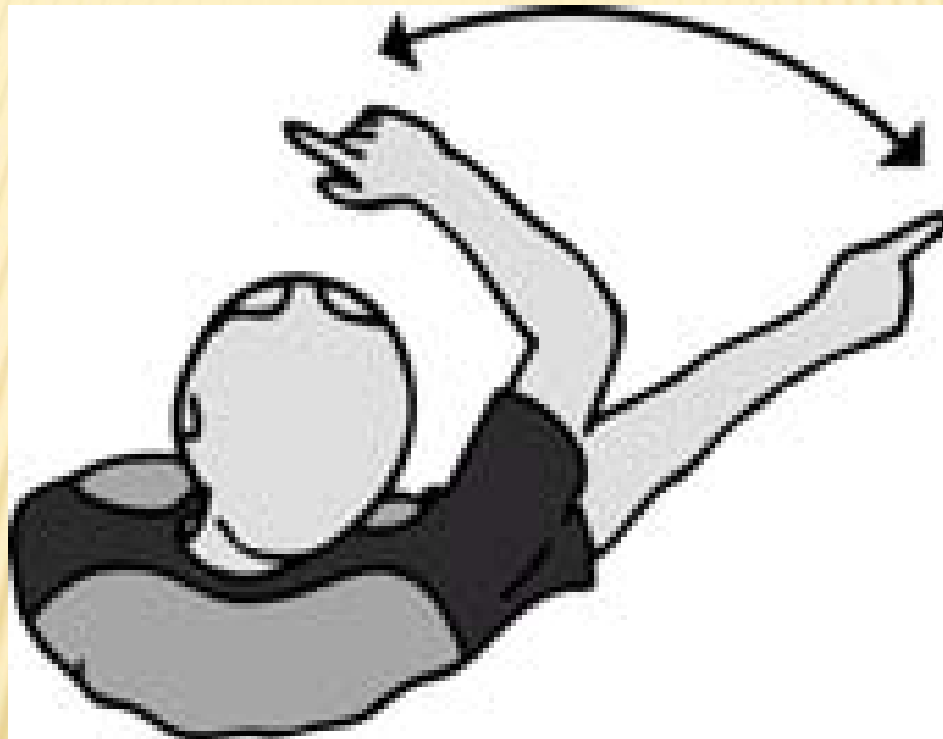


7 ព័ត៌មាន 24 វិនាទី (TWENTY FOUR SECONDS)

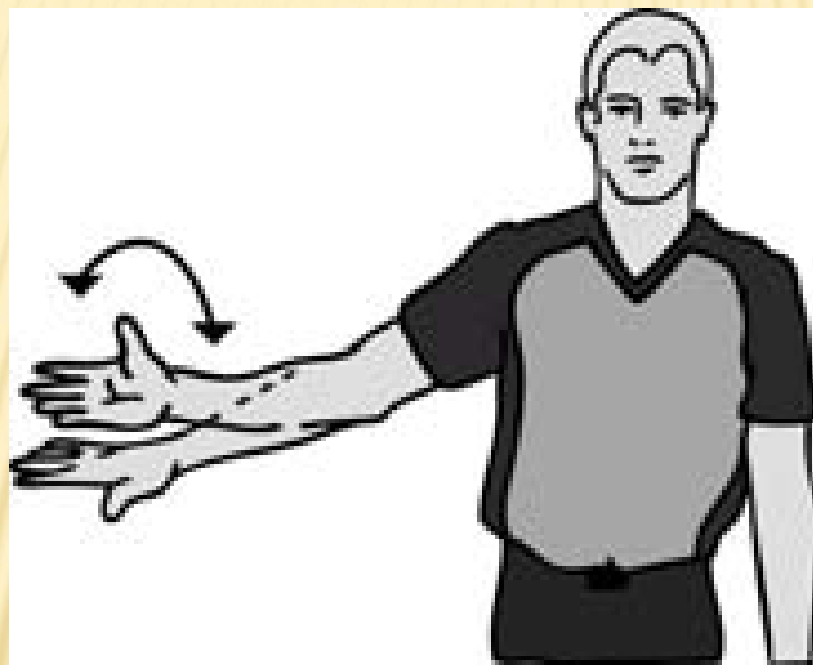


8 ลูกบอลกลับสู่แดนหลัง

(BALL RETURNED TO THE BACKCOURT)



9 မှတ်တမ်း CARRYING THE BALL



10 အားကစားကိရိယာ DELIBERATE FOOT BALL



11 การจับพื้บอล HELD BALL/JUMP BALL SITUATION



กติกาหมวดที่ 6 การฟาวล์ : RULE SIX – FOUL

สัญญาณเกี่ยวกับการจราจร (3ขั้นตอน)

ขั้นตอนที่ 1 แจกหมายเลขผู้ล่า

No. 4



No. 5



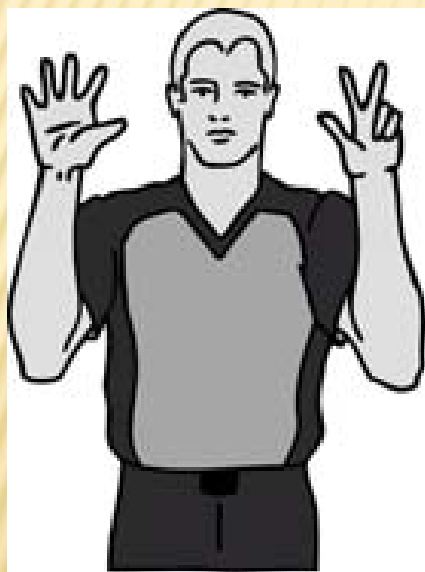
No. 6



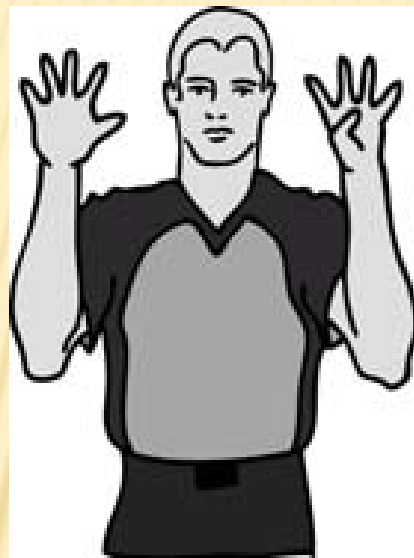
No. 7



No. 8



No. 9



No. 10



No. 11



No. 12



No. 13



No. 14

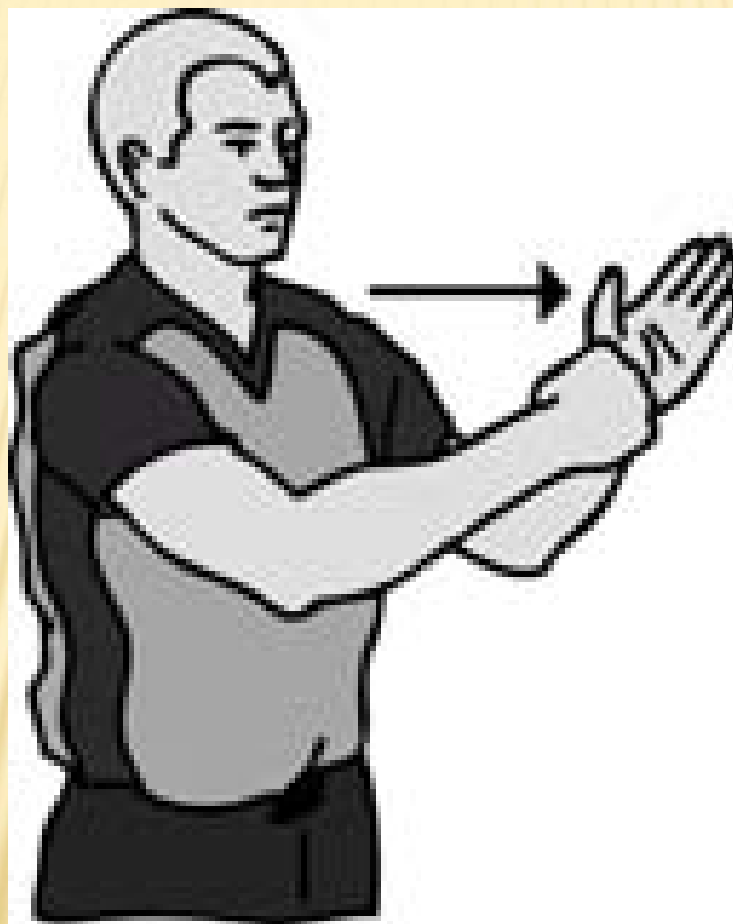


No. 15



ขั้นตอนที่ 2 แจ้งชนิดพาวล์

1. การชน (CHARGING)



2. การสกัดกั้น (BLOCKING)



3. การดึง (HOLDING)



4. မာ့ဆွဲ (PUSHING)



5. ฟาวล์เสียสิทธิ์ (DISQUALIFYING FOUL)



6. ฟาล์วตู่ (DOUBLE FOUL)



7. ฟาล์วพิตวิสัยนัทกีฬา (UNSPORTSMANLIKE FOUL)



8. ฟาว์ลเทคนิค (TECHNICAL FOUL)



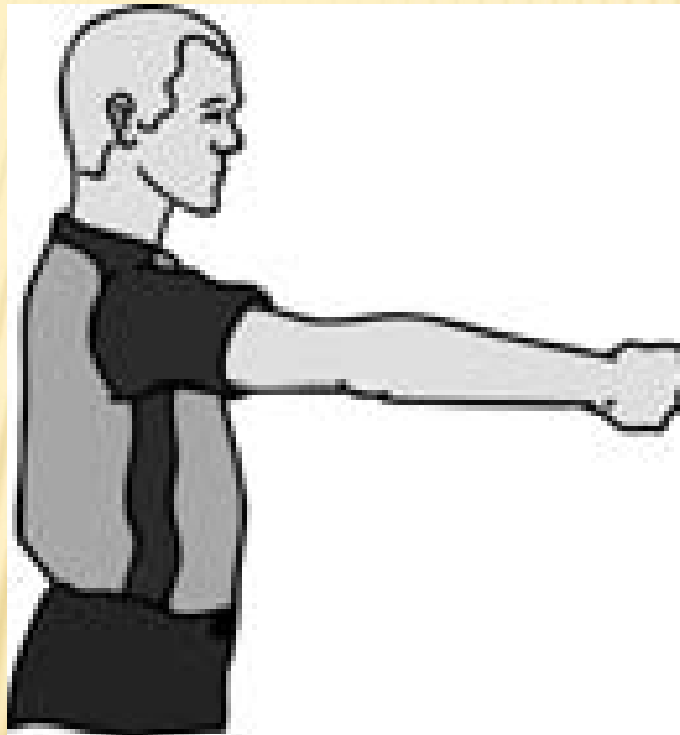
9. การถูกต้อนตัวฝ่ายตรงข้ามด้วยมือ และ /หรือแขน [CONTACTING AN OPPONENT WITH THE HAND(S) AND/OR ARM(S)]



10. משימה (EXCESSIVE SWINGING OF ELBOWS)



11. វិធានការគ្រប់គ្រងបាល់ (BY TEAM IN CONTROL OF THE BALL)



ขั้นตอนที่ 3 แจ้งจำนวนการโยนโทษ

ONE
FREE THROW



TWO
FREE THROWS

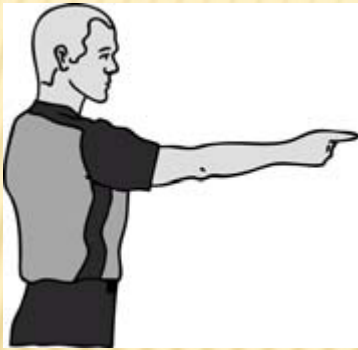


THREE
FREE THROWS



หรือ แจ้งทิศทางการเล่น

AFTER FOUL
WITHOUT FREE THROW(S)



AFTER FOUL
BY TEAM IN CONTROL
OF THE BALL

