

บทที่ 4

สื่อสุขศึกษา

ในการจัดกิจกรรมต่างๆ ของงานสุขศึกษานั้นมีจุดมุ่งหมายหลัก คือ เพื่อให้เกิดการเรียนรู้ และนำไปสู่การเปลี่ยนแปลงพฤติกรรมสุขภาพทั้งในด้านความรู้ ทักษะและการปฏิบัติ ซึ่งอาจเกิดขึ้นเพียงด้านเดียวหรือหลายด้านก็ได้ การใช้สื่อสุขศึกษาจึงเป็นการกระตุ้นให้ผู้เรียนเกิดการเรียนรู้ให้มากที่สุด ดังนั้นสื่อสุขศึกษาและการผลิตสื่อสุขศึกษาจึงเป็นสิ่งสำคัญอย่างยิ่งที่จะนำมาใช้ในการจัดกิจกรรมต่างๆ ให้บรรลุตามวัตถุประสงค์ ดังรายละเอียดต่อไปนี้

4.1 ความหมายของสื่อสุขศึกษา

สื่อเป็นสิ่งที่ทำหน้าที่นำพาสิ่งหนึ่งสิ่งใดที่ต้องการจากที่หนึ่งไปยังอีกที่หนึ่ง สื่อสุขศึกษาเป็นสื่อการศึกษาที่เกี่ยวข้องกับสุขภาพหรือการสาธารณสุข ดังนั้นจึงจำเป็นที่จะต้องเข้าใจความหมายของสื่อการศึกษาในเบื้องต้น ดังนี้

ชัยยงค์ พรหมวงศ์ (2554) ให้นิยามในลักษณะที่เป็นสื่อการสอนไว้ว่า หมายถึง วัสดุสิ้นเปลือง อุปกรณ์เครื่องมือที่ไม่มุ่งฟังได้ง่ายและวิธีการ กิจกรรมที่ใช้เป็นสื่อกลางให้ผู้สอนถ่ายทอดความรู้ เจตคติและทักษะไปสู่ผู้เรียนได้อย่างมีประสิทธิภาพ

เป็รื่อง กุมุท (2541) กล่าวว่า สื่อการสอน หมายถึง สิ่งต่างๆ ที่ใช้เป็นเครื่องมือหรือช่องทางสำหรับทำให้การสอนของครูถึงผู้เรียนและทำให้ผู้เรียนเรียนรู้ตามวัตถุประสงค์หรือจุดมุ่งหมายที่ครูวางไว้ได้เป็นอย่างดี

พจนานุกรมฉบับราชบัณฑิตยสถาน พ.ศ. 2554 (2554) ได้ให้ความหมายของสื่อการศึกษาว่า หมายถึง วิธีการ อุปกรณ์ และเครื่องมือที่ใช้เป็นสื่อในการศึกษา

กล่าวโดยสรุปได้ว่าสื่อสุขศึกษาเป็นตัวนำในรูปแบบต่างๆ ไม่ว่าจะเป็นวัสดุ อุปกรณ์หรือวิธีการอย่างหนึ่งอย่างใดหรือ โดยการผสมกันที่ถูกนำมาใช้เพื่อเสนอข่าวสารทางสุขภาพสู่ประชากรกลุ่มเป้าหมายตามจุดประสงค์ที่ต้องการอย่างมีประสิทธิภาพ

4.2 ความสำคัญของสื่อสุขศึกษา

สื่อสุขศึกษามีความสำคัญที่คุณค่าและคุณประโยชน์อันเป็นความต้องการและความจำเป็นต่องานสาธารณสุขและการดำเนินงานสุขศึกษาโดยเฉพาะตามนัยของการเปลี่ยนแปลงพฤติกรรมสุขภาพที่ได้กล่าวไว้แล้ว โดยทั่วไปมีผู้กล่าวถึงความสำคัญของสื่อการศึกษาไว้ดังนี้

พิมพ์พร แก้วเครือ (2557) ได้กล่าวว่า สื่อการเรียนการสอนเป็นตัวกลางซึ่งมีความสำคัญในกระบวนการเรียนการสอนมีหน้าที่เป็นตัวนำความต้องการของครูไปสู่ตัวนักเรียนอย่างถูกต้องและรวดเร็ว เป็นผลให้นักเรียนเปลี่ยนแปลงพฤติกรรมไปตามจุดมุ่งหมายการเรียนการสอนได้อย่างถูกต้องเหมาะสม สื่อการสอนได้นำไปใช้ในการเรียนการสอนตลอดและยังได้รับการพัฒนาไปตามการเปลี่ยนแปลงทางวิทยาศาสตร์และเทคโนโลยี ซึ่งก้าวหน้าไปไม่หยุดยั้ง นักการศึกษาจึงเรียกชื่อสื่อการสอนด้วยชื่อต่างๆ เช่น อุปกรณ์การสอน โสตทัศนูปกรณ์ เทคโนโลยีการศึกษา สื่อการเรียนการสอน สื่อการศึกษา เป็นต้น

เป็รื่อง กุมุท (2541) ชี้ให้เห็นถึงคุณค่าของสื่อการศึกษาในลักษณะที่เป็นการนำมาใช้เพื่อการเรียนการสอนในการที่จะช่วยให้ผู้เรียนเรียนรู้ได้ในปริมาณมากขึ้น มีคุณภาพการเรียนรู้ที่ดีขึ้น อันเนื่องมาจากผู้เรียนสนใจและมีส่วนร่วมอย่างแข็งขันและเนื่องจากความสามารถของสื่อที่ช่วยแก้ปัญหาหรือข้อจำกัดต่างๆ ที่เป็นลักษณะโดยธรรมชาติของเนื้อหาที่เรียนรู้ ส่งผลให้ผู้เรียนจำเรียนรู้ได้เร็วและดีขึ้น

สุพัฒน์ ส่องแสงจันทร์ (2543) กล่าวถึงความสำคัญของสื่อการศึกษาไว้ว่า สื่อการศึกษาทุกประเภท ไม่ว่าจะเป็นสื่อสิ่งพิมพ์ สื่อสิ่งไม่ตีพิมพ์ หรือสื่ออิเล็กทรอนิกส์ สิ่งที่อยู่ในสื่อทั้งหลายเหล่านั้น คือ สารสนเทศ (Information) ซึ่งเป็นบันทึกเรื่องราว ข้อมูลและความรู้ต่างๆ เพราะฉะนั้นสื่อการศึกษาต่างๆ จึงเป็นทรัพยากรที่มีความสำคัญต่อมนุษย์และสังคม ไม่ยิ่งหย่อนไปกว่าทรัพยากรประเภทอื่น เป็นต้นความสำคัญของสื่อการศึกษาที่มีต่อบุคคล สถาบัน และสังคมโดยทั่วไป

จากความสำคัญโดยพื้นฐานของสื่อการศึกษาดังกล่าวนี้ เมื่อนำมาประยุกต์ในเรื่องสุขภาพหรือการสาธารณสุขจะกลายเป็นความสำคัญของสื่อสุขภาพนั่นเอง กล่าวคือ สื่อสุขภาพเป็นเครื่องมือที่มีคุณค่าและคุณประโยชน์ในการนำพาหรือเสนอข่าวสารทางสุขภาพสู่ประชากรกลุ่มเป้าหมายตามจุดประสงค์อย่างเหมาะสมและอย่างมีประสิทธิภาพ

4.3 บทบาทของสื่อสุขภาพ

สื่อสุขภาพมีบทบาทอยู่ 3 ระดับ ซึ่งแต่ละระดับก็มีบทบาทแตกต่างกันออกไป ทั้งนี้ขึ้นอยู่กับโอกาส สถานที่และเวลา ในการนำสื่อสุขภาพไปใช้ โดยบทบาทของสื่อสุขภาพมีดังนี้ (ธนวรรธน์ อัมสมบูรณ์, 2546)

4.3.1 บทบาทของสื่อสุขภาพในระดับงานหรือหน่วยงาน โดยพื้นฐานแล้วถือเป็นการอำนวยความสะดวกตามความสำคัญของสื่อสุขภาพ ทั้งนี้ประโยชน์ที่ให้แก่สมาชิกโดยรวมของหน่วยงานและแก่ผู้ที่หน่วยงานตอบสนองเป็นดังนี้

4.3.1.1 บทบาทในระดับงาน สื่อศึกษา ช่วยทำให้เกิดงานที่มีประสิทธิผลและประสิทธิภาพ กล่าวคือ เป็นการสนับสนุนการดำเนินงานสาธารณสุขที่มีความต้องการหรือความจำเป็นซึ่งต้องใช้สื่อศึกษาให้สามารถบรรลุวัตถุประสงค์ของงานที่กำหนดไว้ เช่น การอาศัยระบบการสื่อสารด้วยเทคโนโลยี วิทยุ โทรทัศน์ สามารถทำให้การรณรงค์การกำจัดยุงลายเพื่อป้องกันโรคไข้เลือดออกได้รับการตอบสนองจากประชาชนในชนบทได้อย่างแพร่หลายและรวดเร็วกว่าการที่จะไม่ใช้สื่อศึกษา เป็นต้น

4.3.1.2 บทบาทในระดับหน่วยงาน สื่อศึกษามีบทบาทสองด้าน ในด้านหนึ่งเป็นแหล่งประโยชน์ซึ่งถือเป็นการสนองภารกิจของหน่วยงานและอีกด้านหนึ่งก็มีบทบาทในการเสริมสร้างภาพลักษณ์ที่ดีของหน่วยงาน ซึ่งถือเป็นบทบาทในเชิงการประชาสัมพันธ์ ดังนั้นจึงกล่าวได้ว่า “ศึกษากับการประชาสัมพันธ์”

4.3.2 บทบาทของสื่อศึกษาในระดับบุคลากร บทบาทของสื่อศึกษาในระดับนี้ช่วยให้บุคลากรซึ่งได้แก่ เจ้าหน้าที่ที่มีความสะดวกและช่วยเสริมสร้างศักยภาพในการปฏิบัติงาน เช่น พยาบาลในหอผู้ป่วยใช้ชุดภาพพลิก ชุดสาธิตสำเร็จรูปและวีดิทัศน์ ประกอบการสอนด้วยการพูดในเรื่องการทำหมันสตรีกับกลุ่มมารดาหลังคลอดซึ่งอยู่ในระหว่างพักฟื้น การใช้สื่อดังกล่าวที่มีไว้อย่างสำเร็จรูปนอกจากจะเป็นความสะดวกแล้วยังเสริมศักยภาพของพยาบาลผู้นั้นให้มีความน่าเชื่อถือศรัทธาต่อกลุ่มมารดามากกว่าการบรรยายอย่างเดียว เป็นต้น

4.3.3 บทบาทของสื่อศึกษาในระดับประชาชน มีบทบาทสำคัญอย่างยิ่งในปัจจุบันที่มีความหลากหลายในเรื่องราวหรือเนื้อหาที่ประชาชนกำลังประสบในชีวิตประจำวัน สื่อศึกษาจะมีปฏิสัมพันธ์กับประชาชนในลักษณะของการเร่งเร้าให้เกิดความสนใจปลุกปั้นภายนอกของสื่อ ในขณะที่เดียวกันสื่อศึกษาก็มีบทบาทสร้างแรงจูงใจต่อข่าวสารทางสุขภาพที่มากับสื่ออื่นๆ บทบาททั้งสองลักษณะได้ช่วยให้การดำเนินงานศึกษาเข้าถึงประชาชนได้อย่างแท้จริง เช่น ป้ายโฆษณาขนาดใหญ่ที่มีเนื้อหาเชิญชวนการสวมหมวกนิรภัยขณะขับขี่รถจักรยานยนต์ซึ่งติดตั้งตามถนนมีบทบาทกระตุ้นให้ผู้คนที่สัญจรไปมาเกิดความสนใจ ในอีกกรณีหนึ่งสื่อรายการสุขภาพทางโทรทัศน์ซึ่งเปิดโอกาสให้ผู้ชมโทรทัศน์ตอบปัญหาชิงรางวัลก็มีบทบาทในการสร้างแรงจูงใจต่อการติดตามเรื่องราวหรือเนื้อหาทางสุขภาพอย่างได้ผล เป็นต้น

จะเห็นว่าสื่อศึกษามีบทบาทตั้งแต่ระดับงานหรือหน่วยงาน ระดับบุคลากรและระดับประชาชนทั่วไป ดังนั้นผู้ใช้สื่อศึกษาหรือผู้ผลิตสื่อศึกษาควรคำนึงถึงบทบาทต่างๆ เหล่านี้เพื่อให้เกิดกลุ่มเป้าหมายได้เกิดกระบวนการเรียนรู้ให้มากที่สุด

4.4 วัตถุประสงค์ของสื่อศึกษา

การนำเสนอสื่อใดๆ ต่อสาธารณชนมักใช้ประกอบกิจกรรมเพื่อการเผยแพร่หรือการประชาสัมพันธ์งานสาธารณสุขให้แก่กลุ่มเป้าหมายทั้งในสถานบริการสาธารณสุข สถานศึกษาและในชุมชน โดยจะต้องมีวัตถุประสงค์ที่ชัดเจนดังนี้

4.4.1 เพื่อใช้เป็นสื่อกลางในการถ่ายทอดความรู้ต่างๆ ด้านสุขภาพและที่เกี่ยวข้องกับงานสุศึกษาให้แก่ประชาชน

4.4.2 เพื่อให้ประชาชนได้รับประสบการณ์ที่เป็นรูปธรรมโดยผ่านประสาทสัมผัสหลายๆ ทางทำให้เกิดความเข้าใจที่ถูกต้องในงานสุศึกษา

4.4.3 เพื่อนำเสนอข้อมูลข่าวสารความรู้ต่างๆ ด้านสุขภาพที่จะช่วยกระตุ้นให้ประชาชนรู้จักวิธีในการป้องกันโรคภัยไข้เจ็บต่างๆ

4.4.4 เพื่อใช้เป็นเครื่องมือในการจัดกิจกรรมกระตุ้นให้ประชาชนเกิดการปรับเปลี่ยนพฤติกรรมสุขภาพให้เป็นไปตามจุดประสงค์ที่กำหนดไว้

4.4.5 เพื่อเป็นเครื่องมือที่ใช้ในการให้ข้อเท็จจริงที่ไม่สามารถอธิบายได้เพียงอย่างเดียวแต่ต้องอาศัยสื่อสุศึกษาเพื่ออธิบายเรื่องสุขภาพบางเรื่องที่ซับซ้อนให้เข้าใจได้ง่ายขึ้น

จะเห็นได้ว่าสื่อสุศึกษามีวัตถุประสงค์เพื่อนำมาใช้ประกอบการเรียนรู้ให้กลุ่มเป้าหมายตั้งแต่ระดับบุคคล ครอบครัวและชุมชนเกิดเปลี่ยนแปลงพฤติกรรมสุขภาพทั้งในด้านความรู้ ทักษะและการปฏิบัติให้เป็นไปในทางที่ถูกต้อง

4.5 ทฤษฎีที่เกี่ยวข้องกับสื่อสุศึกษา

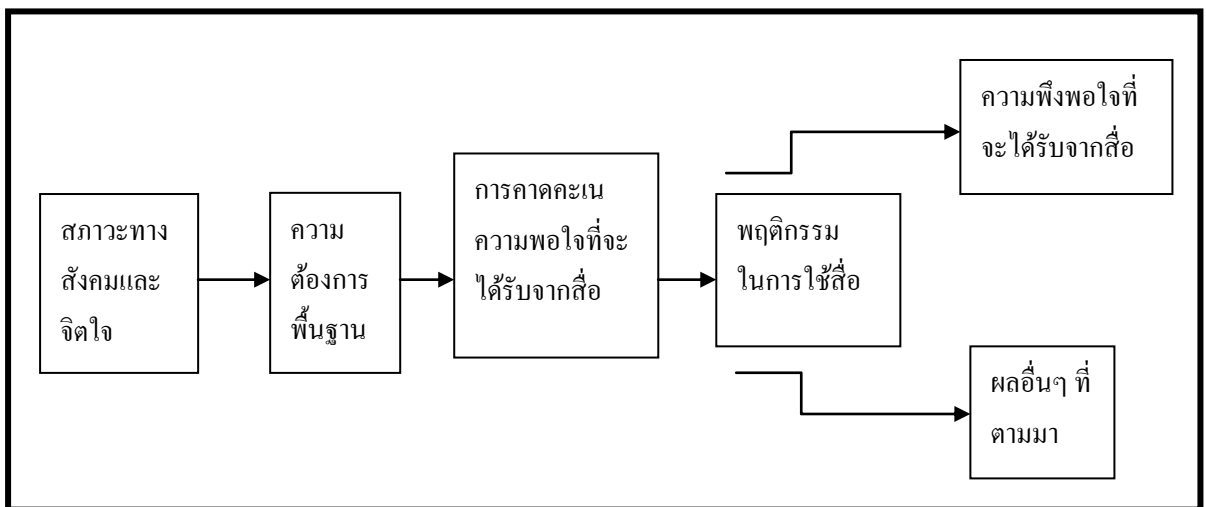
มีนักวิชาการหลายท่านได้กล่าวถึงทฤษฎีที่เกี่ยวข้องกับสื่อ เพื่อนำไปใช้กับงานด้านต่างๆ เช่น งานสุศึกษา งานการสอน งานวิจัย เป็นต้น ซึ่งในที่นี้จะกล่าวถึงทฤษฎีที่เกี่ยวข้องกับสื่อที่สามารถนำมาประยุกต์ใช้กับงานสุศึกษาและการประชาสัมพันธ์ ดังนี้ (สำนักพัฒนานโยบายและแผนการประชาสัมพันธ์, 2555)

4.5.1 ทฤษฎีการใช้สื่อเพื่อประโยชน์และความพึงพอใจ

แนวคิดสำคัญเกี่ยวกับการใช้สื่อเพื่อประโยชน์และความพึงพอใจของผู้รับสาร เน้นที่ความสำคัญของผู้รับสารในฐานะที่เป็นปัจจัยหลักในการที่จะตัดสินใจเลือกใช้ประเภทของสื่อและเนื้อหาของสารที่สามารถสนองต่อความต้องการของบุคคล จนนำไปสู่ความพึงพอใจแก่ผู้รับสาร จากการใช้สื่อและการเปิดรับต่อสารนั้นๆ และอาจกลายเป็นแรงจูงใจที่สำคัญ ในการหล่อหลอมพฤติกรรมต่อการเปิดรับรายการประเภทเดียวกัน ในครั้งต่อไป การใช้สื่อเพื่อช่วยตอบสนองความพึงพอใจของผู้รับสาร จึงเป็นการเปลี่ยนแนวการศึกษาที่ให้ความสำคัญกับบทบาทความสำคัญ

ของผู้ส่งสาร นำมาวิเคราะห์หาความต้องการของผู้ใช้สื่อ โดยนำเอาปัจจัยที่เกี่ยวข้องอยู่ในกระบวนการทางสังคมและจิตวิทยาของผู้ใช้เข้ามาช่วยอธิบายถึงพฤติกรรมในการบริโภคสื่อว่า นอกจากความต้องการขั้นพื้นฐาน 5 อย่างของมนุษย์ ตามที่มาสโลว์ (Maslow) ได้กล่าวไว้คือ ความต้องการทางร่างกาย ความต้องการความปลอดภัย ความต้องการความรัก ความต้องการความนับถือ และความต้องการความสำเร็จในชีวิต ซึ่งมนุษย์ยังมีความต้องการอยากจะเรียนรู้เพื่อแสวงหาระเบียบ และความเข้าใจเกี่ยวกับสถานะแวดล้อมรอบตัว ความต้องการที่จะรู้นี้ นับเป็นแรงผลักดันสำคัญที่มนุษย์ได้มาจากการอยู่ร่วมกันในสังคม ซึ่งเท่ากับเป็นการยอมรับว่า มนุษย์เราตั้งใจที่จะแสวงหาข่าวสารจากสื่อมวลชน ไม่ใช่เป็นเพราะอิทธิพล จากสื่อแต่เพียงด้านเดียวดังที่เคยคิดกัน และลักษณะที่สำคัญอีกอย่างหนึ่งในทฤษฎีนี้ คือ เป็นการศึกษาที่ให้ความสำคัญกับบทบาทและตัวบุคคล ในอันที่จะเลือกเปิดรับสารมากกว่า โดยพิจารณาถึงแบบแผนพฤติกรรมในการเปิดรับสาร ก่อนที่จะไปดูเกี่ยวกับผลที่เกิดจากการเปิดรับเนื้อหาเหล่านั้นต่อไป

แคทซ์ และคณะ (Katz and Others, 1974) ได้สร้างแบบจำลองเพื่ออธิบายการใช้สื่อ เพื่อประโยชน์และความพึงพอใจ ดังนี้



ภาพประกอบที่ 18 : แบบจำลองการใช้สื่อเพื่อสนองความพึงพอใจ

ที่มา : Katz and Others (1974)

แคทซ์ และคณะ ได้อธิบายว่า สภาวะของสังคมและจิตใจที่แตกต่างกัน ย่อมมีส่วนอย่างสำคัญที่ทำให้มนุษย์มีความต้องการแตกต่างกัน ทำให้แต่ละคนคาดคะเนว่า สื่อแต่ละประเภท จะสนองความพึงพอใจได้ต่างกันออกไปด้วย ดังนั้น ลักษณะของการใช้สื่อของบุคคลที่มีความ

ต้องการไม่เหมือนกัน ก็จะมี ความแตกต่างกันไป และในขั้นสุดท้าย คือ ความพึงพอใจที่ได้รับจากการใช้สื่อก็จะต่างกันออกไปอีกด้วย

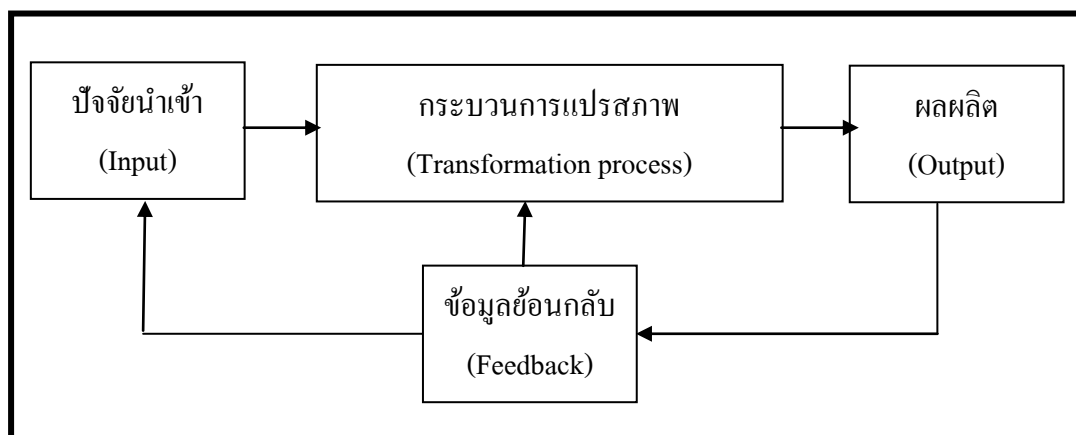
ดังนั้น ในงานสุขศึกษาและการประชาสัมพันธ์ ตามแนวทฤษฎีการใช้สื่อเพื่อประโยชน์และความพึงพอใจ จึงมีข้อสรุปที่เป็นที่ยอมรับกันในการผลิตสื่อสุขศึกษาและนำสื่อสุขศึกษาไปใช้ดังต่อไปนี้

- 1) มนุษย์จึงใจที่จะแสวงหาข่าวสาร ไม่ได้ถูกบังคับให้อ่าน ให้ดูหรือฟัง เพราะมนุษย์เรามีทางเลือกที่จะหลบหลีกข่าวสารได้ถ้าต้องการ
- 2) การใช้สื่อของมนุษย์ ย่อมมีจุดมุ่งหมาย
- 3) สื่อสุขศึกษาต้องแข่งขันกับสิ่งเร้าอื่นๆ อีกหลายอย่าง ที่อาจตอบสนองความต้องการรับรู้ของมนุษย์ได้
- 4) มนุษย์เป็นผู้กำหนดความต้องการของตัวเอง จากความสนใจ แรงจูงใจที่เกิดขึ้นในกรณีต่างๆ กัน

4.5.2 ทฤษฎีระบบ (System theory)

ทฤษฎีระบบ ลุดวิก วอน เบร์ทาแลนฟี (Ludwig von Bertalanffy อ้างถึงใน Certo, 2000) เป็นผู้ก่อตั้งทฤษฎีระบบขึ้น ซึ่งทฤษฎีว่าด้วยโครงสร้างและหน้าที่ (Structural and functional theories) มีความเชื่อว่า โลกมีโครงสร้างที่สามารถมองเห็นได้ รับรู้ได้และรู้สึกได้ ทุกอย่างในโลกลงตัวและสามารถอธิบายได้ด้วยโครงสร้าง การปฏิสัมพันธ์ (Interaction) ของมนุษย์เป็นไปตามโครงสร้าง โครงสร้างเป็นตัวกำหนดหนทางและวิธีการสื่อสารของมนุษย์ เช่น การสื่อสารระหว่างเรากับเจ้านายเรากับลูกน้องหรือผู้อยู่ใต้บังคับบัญชา จะแตกต่างกันทั้งในด้านคำพูด การใช้คำ น้ำเสียง ท่าทาง การพูดคุยกับผู้สูงอายุหรือผู้ที่อายุเท่ากับเรา หรืออายุน้อยกว่าเรา ก็จะไม่เหมือนกัน ทั้งนี้เพราะโครงสร้างของสังคมเป็นตัวกำหนดวิธีการสื่อสารต่างๆ โครงสร้างจะมีอยู่ทุกแห่ง ไม่ว่าจะเป็นองค์กร ครอบครัว หมู่บ้าน ประเทศ ทวีป กลุ่มธุรกิจ สมาคม ระบบนิเวศน์ ระบบในธรรมชาติ หรือภายในตัวเรา ก็ล้วนแล้วแต่มีโครงสร้าง การที่เราจัดทฤษฎีระบบอยู่ในกลุ่มทฤษฎีโครงสร้างและหน้าที่ เพราะระบบเป็นผลผลิตจากโครงสร้างและหน้าที่ หรือกล่าวอีกนัยหนึ่งว่าหากมีโครงสร้างเกิดขึ้น มีการกำหนดหน้าที่ในแต่ละจุด (Object) ในโครงสร้างนั้นๆ ก็จะเกิดระบบเกิดขึ้น เราเป็นส่วนหนึ่งในองค์กร เรามีหน้าที่ใดหน้าที่หนึ่งในองค์กรนั้นๆ ในสังคมที่มีโครงสร้างเรามีหน้าที่และบทบาทในโครงสร้างสังคมนั้นๆ ด้วยเช่นกัน ปรากฏการณ์ต่างๆ ที่เกิดขึ้น ล้วนแต่เป็นไปตามระบบอันเป็นผลพวงที่ถูกกำหนดจากโครงสร้างและหน้าที่

Baskin, Aronoff and Lattimore (1997) กล่าวว่า มนุษย์เกี่ยวข้องกับระบบจลนศาสตร์มนุษย์ซึ่งมีชีวิตดำรงอยู่ได้ด้วยระบบ ไม่ว่าจะเป็นระบบทางร่างกายอวัยวะต่างๆ ในร่างกายที่เป็นระบบย่อยลงไปอีก มีโครงสร้างและหน้าที่ๆ ชัดเจน ระบบอันเป็นผลพวงจากโครงสร้างและหน้าที่ มุ่งคงไว้ซึ่งการดำรงอยู่ เพื่อความอยู่รอด (Remain alive) มีการปรับตัว (Morphogenesis) เพื่อคงไว้ในสภาพของความสมดุล (Homeostasis) ของระบบนั้นๆ ในระบบหนึ่งประกอบด้วยระบบย่อยซึ่งมีความเกี่ยวข้องกัน องค์ประกอบของระบบประกอบด้วย ส่วนที่เป็นปัจจัยนำเข้า (Input) ผ่านกระบวนการแปรสภาพ (Transformation process) ได้ผลลัพธ์คือผลผลิต (Output) ทฤษฎีนี้มีลักษณะดังนี้



ภาพประกอบที่ 19 : องค์ประกอบของทฤษฎีระบบ

ที่มา : Certo, Samuel C. (2000)

4.5.2.1 ทุกอย่างในโลกมีโครงสร้างที่สามารถอธิบายได้ ตัวอย่าง สามารถอธิบายได้ว่าหนังสือ 1 เล่ม มีความกว้างเท่าไร ความหนาเท่าไร มีจำนวนหน้าเท่าใด เช่น ตั้งชื่ออาคารว่า “ตึกช้าง” เนื่องจากมีโครงสร้างเหมือนกับช้าง ดังนั้นทุกสิ่งทุกอย่างในโลกนี้ทั้งสิ่งมีชีวิตและไม่มีชีวิต ไม่ว่าจะเป็นคน สิ่งของ คำพูด การเขียน ฯลฯ จะต้องสามารถอธิบายได้ หลักไวยากรณ์โครงสร้างของภาษาไทยได้แก่ การย่อหน้าประโยคใจความสำคัญ ซึ่งจะต้องนำโครงสร้างดังกล่าวไปใช้ให้ถูกต้อง เช่น ภาษาไทยใช้คำว่า “รถแดง” แต่ภาษาอังกฤษใช้คำว่า “Red car” ภาษาไทยใช้คำว่า “อยู่ในทะเล” ภาษาอังกฤษใช้คำว่า “On the sea” ซึ่งแปลว่า “อยู่บนพื้นผิวทะเล” เป็นต้น แผนงานสุขศึกษาและการประชาสัมพันธ์ ต้องสามารถอธิบายได้ว่ามีโครงสร้างเป็นอย่างไร ประกอบไปด้วยอะไรบ้าง สารสำคัญ (Key message) คืออะไร มี

กิจกรรมการสื่อสารเพื่อการประชาสัมพันธ์อะไรบ้าน เริ่มต้นเมื่อไหร่ ระยะเวลา กิจกรรมไหน ก่อนหลังจะได้รับสัญญาณการปรับตัว (การประเมินผล) อย่างไร ด้วยวิธีใด เป็นต้น

4.5.2.2 ทุกอย่างในโลกเป็นองค์ประกอบย่อยของระบบ ตัวอย่าง กรอบแว่นและเลนส์ เป็นองค์ประกอบของแว่นตา ขณะเดียวกันแว่นตาก็เป็นองค์ประกอบของคนที่มีความผิดปกติทางสายตา ไม่มีสิ่งใดที่เป็นเอกเทศและไม่เป็นองค์ประกอบของระบบ ตัวอย่าง สมมุติว่า กระเป๋าคือเป็นระบบ (System) เมื่อนำไปวางในห้องน้ำ กระเป๋าก็กลายเป็นระบบย่อย (Subsystem) และห้องจะกลายเป็นระบบแทน กิจกรรมสุศึกษาเพื่อการประชาสัมพันธ์หลายๆ กิจกรรมจะต้องถูกรวมอยู่ในแผนใหญ่ซึ่งแต่ละกิจกรรมของงานสุศึกษาจะต้องมีความสัมพันธ์ซึ่งกันและกัน (Interrelatedness) อย่างมีระบบและเป็นองค์ประกอบของแผนสุศึกษาและการประชาสัมพันธ์ ขณะเดียวกันแผนงานสุศึกษาและการประชาสัมพันธ์ ก็ต้องสัมพันธ์กับแผนงานอื่นๆ ที่ถูกวางไว้ให้ขึ้นไปตามองค์ประกอบของนโยบายองค์กรนั้นๆ เป็นต้น

การประยุกต์ใช้ทฤษฎีระบบกับงานสุศึกษาและการประชาสัมพันธ์ ทำให้เรามองงานสุศึกษาและการประชาสัมพันธ์เป็นระบบและตระหนักถึงเป้าประสงค์ตลอดเวลามองทุกองค์ประกอบในระบบย่อย ซึ่งเป็นส่วนของระบบที่ใหญ่กว่าและต้องสอดคล้องประสานกันอย่างกลมกลืน อย่างมีแก่น (Theme) ทุกองค์ประกอบย่อยที่นำเข้ามารวมกันเป็นระบบ ต้องสามารถอธิบายได้ วัดผลได้ ตลอดจนบอกคุณสมบัติของแต่ละองค์ประกอบนั้นๆ ได้ หากมีข้อผิดพลาดเกิดขึ้นสามารถบอกได้ว่าเกิดจากอะไร ยิ่งกว่านั้นสามารถป้องกันระวังข้อผิดพลาดที่อาจเกิดขึ้นได้

4.5.2.3 สัญญาณแห่งการปรับตัว (Cybernetics) เป็นการปรับตัวที่เกิดขึ้นจากสัญญาณภายนอกที่มากกระทบ ถ้ามีสัญญาณจากภายนอกมากกระทบทำให้เกิดการปรับตัว ตัวอย่าง ถ้าเกิดเหตุการณ์ไฟฟ้าดับ ต้องฉายไฟฉายซึ่งเป็นการปรับตัวเพื่อให้ระบบคงอยู่ได้ สัญญาณแห่งการปรับตัว ถ้ามองงานสุศึกษาและการประชาสัมพันธ์ให้เป็นระบบสัญญาณการปรับตัว คือการวัดผลงานสุศึกษาและการประชาสัมพันธ์ การตอบโต้จากผู้รับสารหลังจากที่ได้รับสารทางวิชาการ ความเห็น ความรู้สึกของกลุ่มเป้าหมาย ตลอดจนความคิดเห็นของผู้ร่วมงาน ผู้บังคับบัญชา สัญญาณแห่งการปรับตัวสามารถเป็นได้ทั้งบวกและลบ สัญญาณการปรับตัวในเชิงลบจะก่อให้เกิดการปรับปรุงและการเปลี่ยนแปลงเป็นไปในทางที่ดีขึ้นต่อไป

4.5.2.4 ระบบอยู่ได้ด้วยการสร้างความสมดุลระหว่างพลังที่ตรงข้ามกัน เช่น ความสมดุลของด้านซ้ายและขวา บนและล่าง ถ้าเผด็จการมากเกินไปหรือปราศจากระบียบ ก็ไม่สามารถอยู่ได้จึงต้องกำหนดระเบียบไว้ระดับหนึ่ง และให้ความเป็นอิสระในอีกระดับหนึ่ง ตัวอย่าง ผู้บังคับบัญชาที่เข้มงวดไม่ให้ความเป็นกันเองกับลูกน้อง ทำให้ลูกน้องไม่มีความสุขในการทำงาน ส่วนเจ้านายที่ให้ความเป็นกันเองกับลูกน้องมากเกินไป ลูกน้องจะไม่เชื่อฟังและไม่มีความเกรงใจ

เป็นต้น ระบบก็ไม่สามารถคงอยู่ได้ ในทางเดียวกันงานสุขศึกษาและการประชาสัมพันธ์ที่ดี จึงต้องคงไว้ซึ่งความสมดุลเช่นกัน ความสมดุลระหว่างแผนงานกับสถานการณ์ สามารถยืดหยุ่นปรับเปลี่ยนได้

สามารถประยุกต์แนวคิดของทฤษฎีระบบมาอธิบายปรากฏการณ์ต่างๆ ได้ เช่น การแสดงภาพผู้ป่วยมะเร็งปอดบนของบุหรี่ในการประชาสัมพันธ์ เมื่อประชาชนหรือกลุ่มเป้าหมายมองเห็นภาพเหล่านั้น จะมีความรู้สึกหวาดกลัว และลด ละ และเลิกการสูบบุหรี่ลงได้ เป็นต้น ซึ่งสอดคล้องกับงานศึกษาของ ภาณุทัต สัจฉะไชย (2557) คณะเศรษฐศาสตร์ จุฬาลงกรณ์มหาวิทยาลัย ได้ศึกษาผลของภาพคำเตือนบนซองบุหรี่ต่ออัตราการสูบบุหรี่ของคนไทย พบว่า ผลการประมาณการจากแบบจำลอง Random coefficients model ซึ่งสามารถวิเคราะห์ผลของปัจจัยที่อาจจะมีขนาดแตกต่างกันตามแต่ละกลุ่มอายุ และผลของปัจจัยแต่ละตัวอาจจะมีความสัมพันธ์ระหว่างกันภายในกลุ่ม แสดงให้เห็นว่าการใช้ภาพคำเตือนบนซองบุหรี่นั้น ช่วยลดอัตราการสูบบุหรี่ลง โดยเฉพาะกลุ่มวัยรุ่นอายุ 15-19 ปีและคนอายุมากกว่า 60 ปี ซึ่งเป็นกลุ่มที่มีตอบสนองต่อภาพคำเตือนมากกว่ากลุ่มอื่นๆ อย่างไรก็ตาม ประสิทธิภาพของการใช้ภาพคำเตือนได้ผลค่อนข้างน้อยเมื่อเปรียบเทียบกับนโยบายห้ามสูบบุหรี่ในที่สาธารณะ ซึ่งมีประสิทธิผลมากกว่า นอกจากนี้ ถ้าจะวิเคราะห์ถึงผลกระทบของมาตรการการใช้ภาพคำเตือนบนซองบุหรี่ ในต่างประเทศ เช่น ประเทศแคนาดาสหรัฐอเมริกา สหราชอาณาจักร ออสเตรเลีย นิวซีแลนด์ และไต้หวัน มีการศึกษาถึงผลของการบังคับใช้ภาพคำเตือนที่มีต่อพฤติกรรมการสูบบุหรี่มากมาย โดยผลการศึกษาส่วนใหญ่พบว่าภาพคำเตือนช่วยลดอัตราการสูบบุหรี่ลง โดยยิ่งถ้าขนาดภาพคำเตือนที่ใหญ่ขึ้นก็จะได้ผลดีขึ้นเท่านั้น แต่การเพิ่มขนาดจะได้ผลต่อพฤติกรรมการสูบบุหรี่ถึงแค่ขนาดรูปภาพขนาดหนึ่งเท่านั้น ดังนั้น จะสังเกตเห็นว่า การดำเนินงานดังกล่าวเป็นงานที่มีโครงสร้าง มีระบบ เพราะเกี่ยวข้องกับภาษาที่มีโครงสร้าง มีระบบ เกี่ยวข้องกับการสื่อสารที่มีระบบ มีโครงสร้าง มีผู้ส่งสารมีช่องทางสื่อสาร มีผู้รับสาร มีการถอดรหัส ตีความ มีการส่งปฏิกิริยาตอบกลับ (Feedback) อันเป็นสัญญาณการปรับตัว (Cybernetics) แก่ผู้ส่งสาร ซึ่งเป็นการรับอิทธิพลจากผู้รับสาร และเป็นการส่งอิทธิพลจากผู้ส่งสารไปยังผู้รับสาร หรืออีกนัยหนึ่งคือเป็นการแลกเปลี่ยนอิทธิพลซึ่งกันและกัน ระหว่างผู้ส่งสาร และผู้รับสาร (Mutual effect) เพื่อให้เกิดความพอใจและเข้าใจกันทั้งสองฝ่าย อันเป็นสภาวะแห่งความสมดุล (Homeostasis) ซึ่งงานสุขศึกษาและการประชาสัมพันธ์ ต้องอาศัยระบบอันเป็นผลพวงจากโครงสร้างของแผนงานต่างๆ และหน้าที่ของแผนแต่ละแผน กิจกรรมแต่ละกิจกรรม เพื่อมุ่งสู่เป้าประสงค์หลักของความเป็นระบบ คือ มุ่งไว้ซึ่งความคงอยู่ ทั้งนี้เพื่อก่อให้เกิดสภาพของความสมดุลและคืบงมด้านสุขภาพต่อไป

4.5.3 ทฤษฎีการสื่อสารแบบสองขั้นตอน (Two-step flow of communication theory)

ทฤษฎีนี้ค้นพบโดย พอล เอฟ. เลซาร์เฟลด์ (Paul F. Lazarsfeld and others, 1955) และคณะ สารระคำคัญของทฤษฎีคือ การแพร่กระจายข่าวสารโดยผ่านสื่อมวลชนนั้นจะผ่านขั้นตอนสองขั้นตอน กล่าวคือ ข่าวสารจะไปถึงกลุ่มคนกลุ่มหนึ่ง ซึ่งได้รับการยอมรับให้เป็นกลุ่มผู้นำความคิดเห็นในขั้นแรก และกลุ่มผู้นำความคิดเห็นจะเป็นผู้เผยแพร่ข่าวสารต่อไปยังประชาชนหรือกลุ่มเป้าหมายอื่นๆ ในขั้นที่สอง ซึ่งแนวคิดสำคัญของทฤษฎีนี้เชื่อว่า บุคคลทุกคนไม่ได้โดดเดี่ยวในสังคม แต่ทุกคนจะต้องมีกิจกรรมร่วมกันในสังคม ซึ่งทำให้แต่ละบุคคลมีความสัมพันธ์กันและในทุกๆ สังคมจะต้องมีกลุ่มบุคคลกลุ่มหนึ่งได้รับการยอมรับให้เป็นกลุ่มผู้นำความคิดเห็นซึ่งมักจะได้รับข่าวสารก่อนผู้อื่น และทำหน้าที่เผยแพร่ข่าวสารได้รับนั้น ไปยังบุคคลอื่นๆ ในสังคม จะเห็นได้ว่า จุดสำคัญของทฤษฎีคือ

1) ผู้นำความคิดเห็น (Opinion leaders)

2) ความสัมพันธ์ทางสังคมของสมาชิกในสังคม ซึ่งหล่อหลอมให้สมาชิกในกลุ่มสังคมมีแนวคิดและพฤติกรรมที่สอดคล้องกัน รวมทั้งอิทธิพลซึ่งกันและกันในการรับข่าวสาร

จากทฤษฎีนี้สามารถนำมาประยุกต์ใช้ในงานสุขศึกษาได้ โดยการให้ข้อมูลข่าวสารทางด้านสุขภาพต่างๆ โดยใช้สื่อสุขภาพประเภทต่างๆ ที่เหมาะสมไปยังผู้นำชุมชนหรือผู้นำความคิดเห็นเพื่อให้ไปขยายผลต่อสมาชิกภายในชุมชนนั้นๆ ให้รับรู้และปฏิบัติตามจนบรรลุวัตถุประสงค์ของงานสุขศึกษา

จากที่กล่าวมาทั้ง 3 ทฤษฎีที่เกี่ยวข้องกับสื่อสุขภาพ ได้แก่ ทฤษฎีการใช้สื่อเพื่อประโยชน์และความพึงพอใจ ทฤษฎีระบบ และทฤษฎีการสื่อสารแบบสองขั้นตอน จะทำให้ผู้ปฏิบัติงานด้านสุขศึกษาสามารถเลือกสื่อสุขภาพประเภทต่างๆ ให้เหมาะสมกับงานสุขศึกษาได้อย่างถูกต้องและเหมาะสมกับกลุ่มเป้าหมายได้

4.6 สื่อสุขภาพประเภทต่างๆ ในงานสุขศึกษา

สื่อสุขภาพมี 5 ประเภท ซึ่งแต่ละประเภทสามารถนำมาประยุกต์ใช้ในการดำเนินงานสุขศึกษาให้เกิดประสิทธิภาพและประสิทธิผลได้แตกต่างกัน ดังรายละเอียดต่อไปนี้

4.6.1 สื่อสุขภาพประเภทวัสดุ (Software or Small media)

วัสดุที่ใช้ในงานสุขศึกษาปรากฏอยู่ในรูปแบบสื่อสิ่งพิมพ์ ได้แก่ สื่อสิ่งพิมพ์เฉพาะกิจ สื่อสิ่งพิมพ์ต่อเนื่องและสื่อสิ่งพิมพ์ลักษณะพิเศษ ดังนี้

4.6.1.1 ความหมายของสื่อสิ่งพิมพ์

สื่อสิ่งพิมพ์ มีความหมายว่า “สิ่งที่พิมพ์ขึ้น ไม่ว่าจะเป็แผ่นกระดาษหรือวัตถุใดๆ ด้วยวิธีการต่างๆ อันเกิดเป็นชิ้นงานที่มีลักษณะเหมือน ต้นฉบับขึ้นหลายสำเนาในปริมาณมากเพื่อเป็นสิ่งที่ทำการติดต่อหรือชักนำให้บุคคลอื่นได้เห็นหรือทราบข้อความต่างๆ”

4.6.1.2 บทบาทของสื่อสิ่งพิมพ์ มีดังนี้

1) บทบาทของสื่อสิ่งพิมพ์ในงานสื่อมวลชน สื่อสิ่งพิมพ์มีความสำคัญในด้านการนำเสนอข้อมูลข่าวสาร สาระ และความบันเทิง ซึ่งเมื่องานสื่อมวลชนต้องเผยแพร่ จึงต้องผลิตสื่อสิ่งพิมพ์ เช่น หนังสือพิมพ์ วารสาร นิตยสาร เป็นต้น

2) บทบาทของสื่อสิ่งพิมพ์ในสถานศึกษา สื่อสิ่งพิมพ์ถูกนำไปใช้ในสถานศึกษาโดยทั่วไป ซึ่งทำให้ผู้เรียน ผู้สอนเข้าใจในเนื้อหามากขึ้น เช่น หนังสือ ตำรา แบบเรียน แบบฝึกหัดสามารถพัฒนาได้เป็นเนื้อหาในระบบ เครือข่ายอินเทอร์เน็ตได้

3) บทบาทของสื่อสิ่งพิมพ์ในงานด้านธุรกิจ สื่อสิ่งพิมพ์ที่ถูกนำไปใช้ในงานธุรกิจประเภทต่างๆ เช่น งานโฆษณา ได้แก่ การผลิต หัวจดหมาย/ซองจดหมาย ใบเสร็จรับเงิน/ใบส่งของ โฆษณาหน้าเดียว นามบัตร เป็นต้น

4) บทบาทของสื่อสิ่งพิมพ์ในงานด้านการธนาคาร ซึ่งรวมถึง งานการเงิน และงานที่เกี่ยวข้องกับ หลักฐานทางกฎหมาย ได้นำสื่อสิ่งพิมพ์หลายๆ ประเภทมาใช้ในการดำเนินงาน เช่น ใบนำฝาก ใบถอน ธนบัตร เช็คธนาคาร ตั๋วแลกเงิน และหนังสือเดินทาง เป็นต้น

5) บทบาทของสื่อสิ่งพิมพ์ในห้างสรรพสินค้า และร้านค้าปลีก สื่อสิ่งพิมพ์ที่ทางห้างสรรพสินค้า หรือร้านค้า ปลีกใช้ในการดำเนินธุรกิจ ได้แก่ ใบปิดโฆษณาต่างๆ ใบปลิว แผ่นพับ จุลสาร เป็นต้น

4.6.1.3 รูปแบบต่างๆ ของสื่อสิ่งพิมพ์ มีดังนี้

1) สื่อสิ่งพิมพ์เฉพาะกิจ หมายถึง การนำเสนอข้อมูลข่าวสารโดยการจัดพิมพ์บนสื่อสิ่งพิมพ์ตามระยะเวลาที่ต้องการ ซึ่งอาจกำหนดโดยแน่นอนหรือไม่ก็ได้ รูปแบบสิ่งพิมพ์ในการนำเสนอมีหลายรูปแบบที่พบใช้ในงานสุขศึกษา มีดังนี้

1.1) ใบปลิวหรือแผ่นปลิว (Leaflet handbill) เป็นสิ่งพิมพ์เฉพาะกิจที่มีเนื้อหาสาระเรื่องใดเพียงเรื่องเดียวได้แก่ คำแถลง ประกาศ ชี้แจง แจ้งความ โดยข้อความเหล่านั้นมักจะเป็นการให้ข้อมูล เพื่อแจกจ่ายไปยังกลุ่มเป้าหมายเฉพาะ อาจมีวัตถุประสงค์เพื่อการโฆษณา หรือเพื่อการเผยแพร่ประชาสัมพันธ์ก็ได้

ข้อดีของใบปลิว

- 1) เจาะกลุ่มเป้าหมายได้ดีที่สุด สามารถเลือกกลุ่มเป้าหมายที่ต้องการเข้าถึงได้อย่างมีประสิทธิภาพ
- 2) ไม่มีคู่แข่งหรือสิ่งแวดลอมอื่นๆ มาแย่งความสนใจ
- 3) ให้ความรู้สึกเป็นกันเอง เพราะมีลักษณะเป็นส่วนตัว
- 4) ไม่มีข้อจำกัดในเรื่องสถานที่โฆษณา
- 5) หากมีสิ่งโฆษณาก็สามารถควบคุมการดำเนินการทุกสิ่งเกี่ยวกับโฆษณาได้ เช่น คุณภาพกระดาษ เวลาส่ง เป็นต้น

ข้อจำกัดของใบปลิว

- 1) หารายชื่อผู้จัดทำได้ยาก
- 2) หากชื่อที่อยู่ผู้รับล้าสมัยได้ง่าย อาจทำให้โอกาสที่จะส่งไปไม่ถึงกลุ่มเป้าหมายได้
- 3) ผู้รับไม่ค่อยสนใจและโยนทิ้งโดยไม่ได้อ่าน

1.2) แผ่นพับ (Folder) เป็นสิ่งพิมพ์ที่ขณะใช้งานจะมีการพับเข้าและกางออก ซึ่งอาจเรียกสิ่งพิมพ์ชนิดนี้ได้ว่า "แผ่นพับ" ไม่ว่าแผ่นพับนั้นจะมีวัตถุประสงค์เพื่อการโฆษณาประชาสัมพันธ์ หรือคู่มือสินค้าก็ตาม ลักษณะเด่นของแผ่นพับ คือ มีขนาดเล็ก นิยมจัดทำเป็น 3 พับ หยิบถือได้สะดวก สามารถเก็บรวบรวมข้อมูลได้มาก ค่าใช้จ่ายในการผลิตต่ำเมื่อเทียบกับ สิ่งพิมพ์อื่นๆ หากออกแบบให้มีลักษณะการพับที่น่าสนใจ จะก่อให้เกิดภาพพจน์ที่ดีต่องานนั้นๆ เช่น แผ่นพับที่นำเสนอแนวทางการดูแลตนเองในเรื่องโรคไข้เลือดออก เป็นต้น

1.3) จุลสาร (Booklet หรือ Pamphlet) เป็นสิ่งพิมพ์ขนาดเล็กที่มีเนื้อหา กล่าวถึงเรื่องใดเรื่องหนึ่งเพียงเรื่องเดียวและจบบริบูรณ์ภายในเล่ม ความยาว ไม่มากนัก เขียนอย่างง่ายๆ ส่วนมากแล้วเนื้อหาจะเป็นเรื่องที่น่าสนใจในช่วงระยะเวลาหนึ่ง โดยจะให้ข้อมูลที่ทันสมัย รูปแบบ ลักษณะของจุลสารคือ มีความหนาอย่างน้อย 5 หน้า แต่ไม่เกิน 48 หน้า รูปเล่มไม่แข็งแรง อาจเป็นแผ่นกระดาษพับไปมา เพื่อสะดวกในการถือ หรืออาจเป็นสิ่งพิมพ์ที่เย็บเล่มแต่ใช้ปกอ่อนเป็นเล่มบางๆ จุลสารมักเป็นการจัดทำโดยหน่วยงานราชการ องค์กร สถาบันต่างๆ เพื่อเผยแพร่เรื่องราวที่เกี่ยวข้องกับการดำเนินงานของหน่วยงานนั้นๆ พิมพ์แจกแก่บุคคลที่สนใจ สิ่งพิมพ์ลักษณะนี้จะพิมพ์ออกมาแบบไม่มีกำหนดเวลาที่แน่นอน เช่น เอกสารเกี่ยวกับการดูแลตนเองระหว่างการตั้งครรภ์ เป็นต้น

1.4) โปสเตอร์ (Poster) หมายถึง สิ่งพิมพ์ที่มีเนื้อหาสาระ เพื่อการโฆษณาประชาสัมพันธ์ที่ต้องการเรียกร้องความสนใจ ส่วนใหญ่แล้วมักนำเสนอเพียงแนวความคิด

เดียวเป็นหลักใหญ่ มีขนาด กว้าง 1.5 ฟุต ยาว 2 ฟุต (กว้าง 20 เซนติเมตร ยาว 30 เซนติเมตร) ปกติวัสดุที่ใช้มักเป็นกระดาษที่มีคุณภาพดีเพื่อความทนทาน แต่ก็พบว่าอาจใช้วัสดุอื่นๆ เช่น แผ่นพลาสติก โลหะ ไม้ เป็นต้น นำมาพิมพ์งานได้เช่นกัน

ข้อดีของโปสเตอร์

1) สามารถกำหนดสถานที่ ของการเผยแพร่ได้อย่างแน่นอน
2) สามารถดึงดูดความสนใจของประชาชนได้ง่าย โดยเฉพาะอย่างยิ่งถ้ามีสีสันสวยงาม มีขนาดใหญ่ ตั้งอยู่ในทำเลที่เด่นและสะดุดตา

3) ช่วยย้ำเตือนความคิดเห็นบางอย่างแก่ประชาชนเป้าหมาย

4) ผลิตได้ง่าย มีราคาถูก

5) เผยแพร่ได้ง่าย โดยคิดได้ทั่วไป และ โอกาสที่จะใช้มีมาก

ข้อจำกัดการใช้โปสเตอร์

1) ไม่คงทนถาวร

2) ไม่สามารถบอกรายละเอียดได้มาก

3) เมื่อหมดอายุ จะทำให้เกิดความรบกวนหรือสร้างความสกปรก อันจะเป็นผลลัพท์ในทางลบ แก่หน่วยงานได้

1.5) ภาพพลิก เป็นโปสเตอร์หรือแผ่นภาพพิมพ์จำนวนหลายแผ่น นิยมจัดทำตั้งแต่ 10 แผ่น นำมาประกอบกันเป็นชุดโดยการยึดแบบร้อยห่วงหรือล๊อคขณะอื่นที่ทำให้พลิกภาพโดยสะดวก เช่น ภาพพลิกชุดการวางแผนครอบครัว เป็นต้น

1.6) คู่มือ (Handbook) เป็นสื่อสิ่งพิมพ์ในรูปของเอกสารขนาดอาจเล็กหรือใหญ่ตามมาตรฐานการพิมพ์ตามความต้องการของผู้จัดพิมพ์ เช่น คู่มือการเลี้ยงลูก เป็นต้น

2) สื่อสิ่งพิมพ์ต่อเนื่อง หมายถึง การนำเสนอข้อมูลข่าวสารโดยการจัดพิมพ์บนสื่อสิ่งพิมพ์ตามระยะเวลาที่แน่นอนและเป็นประจำทุกกรอบของเวลาที่กำหนด เช่น รายวัน รายสัปดาห์ รายเดือน ราย 3 เดือนหรือรายปี เป็นต้น รูปแบบของสื่อสิ่งพิมพ์ต่อเนื่องนี้มีหลายรูปแบบที่สำคัญ มีดังนี้

2.1) วารสาร (Journal) อาจเป็นสื่อสิ่งพิมพ์ต่อเนื่องได้หากมีเงื่อนไขการจัดพิมพ์และเผยแพร่ตามระยะเวลาที่แน่นอน เช่น วารสารสุขศึกษา เป็นต้น ซึ่งวารสารมีข้อดีและข้อจำกัดดังนี้

ข้อดีของวารสาร

1) รูปเล่มแข็งแรงและสวยงาม

2) สามารถเข้าถึงกลุ่มประชาชนเป้าหมายได้ตามความประสงค์
เจาะจงหรือต้อง

3) มีผลทางด้านช่วยย้าเตือนความทรงจำและประทับใจ เพราะ
ออกติดต่อกันเป็นประจำและต่อเนื่อง

4) มีเนื้อที่เพียงพอที่จะสื่อสารหรือชี้แจงรายละเอียดต่างๆ ได้
อย่างสมบูรณ์

5) มีความยืดหยุ่นสูง เพราะอาจเปลี่ยนแปลงเนื้อหา รูปเล่มให้
เป็นไปตามความต้องการและงบประมาณขององค์กรสถาบันได้ง่าย

ข้อจำกัดของวารสาร

1) คุณภาพของวารสารมักไม่ค่อยดีและขาดคุณภาพ เพราะจัดทำ
กันเองในองค์กรเป็นส่วนใหญ่

2) งบประมาณเป็นอุปสรรคสำคัญในการจัดทำ

3) ขกเลิกการจัดทำได้ง่ายหากผู้บริหารไม่เห็นด้วยหรือเมื่อไม่ได้
รับงบประมาณ

4) ผู้จัดทำไม่มีเวลาเพียงพอ เพราะมีงานอื่นๆ ที่ต้องรับผิดชอบ

5) หากวารสารที่ออกนั้นมีวัตถุประสงค์ที่ไม่แน่ชัดหรือขาด
ความรู้ที่น่าสนใจและสาระประโยชน์ที่แท้จริงแล้ว วารสารนั้นอาจจะไม่ได้รับความสนใจ

2.2) นิตยสาร (Magazines) ได้แก่ เอกสารที่ตีพิมพ์บทความหรือ
ข้อเขียนเพื่อผู้อ่านซึ่งเป็นบุคคลทั่วไป เช่น นิตยสารหมอชาวบ้าน นิตยสารใกล้หมอ นิตยสารรักลูก
 เป็นต้น ซึ่งนิตยสารมีข้อดีและข้อจำกัดดังนี้

ข้อดีของนิตยสาร

1) นิตยสารมักจัดทำในรูปแบบธุรกิจโดยทีมงานขององค์กรเดียว
2) มีการวางแผนการจัดทำอย่างเป็นระบบ ทำให้มีรูปเล่มที่
สวยงามและเนื้อหาแปลกใหม่ ไม่ซ้ำหรือซ้ำซ้อน

3) สามารถนำเสนอรายละเอียดเรื่องราวได้มาก และเข้าถึง
กลุ่มเป้าหมายเฉพาะได้

4) จำนวนการผลิตไม่มาก มีการบอกเงื่อนไขการรับเป็นสมาชิก
ทำให้ไม่สูญเปล่า

5) ระยะเวลาในการอ่านนิตยสารนานกว่าหนังสือพิมพ์

ข้อจำกัดของนิตยสาร

- 1) ราคาต่อหน่วยผลิตของนิตยสารจะมีราคาแพงกว่าหนังสือพิมพ์
- 2) การจัดจำหน่ายและเผยแพร่อยู่ในวงจำกัดเฉพาะกลุ่ม
- 3) ขาดความรวดเร็ว ทันต่อสถานการณ์ เพราะออกเป็นรายเดือนหรือรายปักษ์
- 4) มีราคาแพง ประชาชนบางกลุ่มไม่สามารถซื้อได้
- 5) มีจำหน่ายค่อนข้างน้อย

2.3) หนังสือพิมพ์ (Newspapers) สื่อสิ่งพิมพ์ประเภทนี้ที่ตีพิมพ์เฉพาะเรื่องสุขภาพ เช่นเดียวกับหนังสือพิมพ์ด้านกีฬาพบได้น้อยมาก เนื่องจากเหตุผลทางการตลาดแต่หนังสือพิมพ์เกือบทุกสำนักพิมพ์ได้จัดพิมพ์เนื้อหาสุขภาพไว้ในหน้าหรือคอลัมน์เฉพาะสำหรับผู้สนใจได้อ่าน

จะเห็นได้ว่าหนังสือพิมพ์เป็นสื่อในการติดต่อ 2 ทาง เพราะนอกจากจะเป็นสื่อในการถ่ายทอดความคิดเห็น นโยบายการดำเนินงานของกิจการแล้ว ยังเป็นสื่อที่แสดงความรู้สึกนึกคิดของประชาชนที่มีต่อองค์กรด้วย เช่น การวิจารณ์การปฏิบัติงานหรือนโยบายของรัฐบาล เพื่อองค์การที่ถูกวิจารณ์จะได้ปรับปรุงนโยบายให้ดีขึ้นหรือรัฐบาลใช้หนังสือพิมพ์เป็นสื่อชี้แจงให้ประชาชนเข้าใจ เพื่อขอความร่วมมือในการปฏิบัติให้สำเร็จลุล่วงตามเป้าหมาย นอกจากนี้ หนังสือพิมพ์ยังเป็นสื่อที่ใช้ในการประชาสัมพันธ์ระหว่างประเทศ โดยใช้เป็นสื่อแถลงนโยบาย ข้อคิดเห็นทางการเมือง เพื่อสร้างความเข้าใจอันดีต่อกัน ใช้ในการเผยแพร่วัฒนธรรมให้เป็นที่ยอมรับของประเทศต่างๆ หรือแนะนำสถานที่ท่องเที่ยวเพื่อดึงดูดนักท่องเที่ยวต่างชาติเข้าประเทศ

3) สื่อสิ่งพิมพ์ลักษณะพิเศษ ได้แก่ สื่อที่มีรูปแบบและขนาดที่นอกเหนือจากที่ได้กล่าวมาแล้วและอาจพบได้ในสถานที่และสถานการณ์เฉพาะ เช่น ภาพโฆษณาขนาดใหญ่ ที่เรียกว่า คัทเอ้าท์หรือบิลบอร์ด เป็นสื่อภาพขนาดใหญ่ซึ่งนำเสนอข้อมูลข่าวสารต่อสาธารณชน มักพบเห็นตามแหล่งชุมชนหรือบริเวณที่ผู้คนสัญจรไปมาได้แก่ ข้างถนนหรือติดตั้งไว้ด้านหลังรถประจำทาง เป็นต้น นอกจากนั้นยังมีการจัดพิมพ์ข่าวสารเพื่อสุขภาพ บนฉลากสินค้าบนหีบห่อบรรจุภัณฑ์ ป้ายผ้าหรือป้ายไวเนลที่พบเห็นมีข้อความรณรงค์การทิ้งขยะลงถังถือเป็นสื่อสิ่งพิมพ์ลักษณะพิเศษได้เช่นกัน



ภาพประกอบที่ 20 : แผ่นป้ายไววนิล

4.6.2 สื่อสุศึกษาประเภทอุปกรณ์ (Hardware or big media)

สื่อสุศึกษาประเภทอุปกรณ์ มี 3 ประเภท ได้แก่ อุปกรณ์เกี่ยวกับเสียง อุปกรณ์เกี่ยวกับภาพและเสียง และอุปกรณ์ทางโทรคมนาคมและที่เกี่ยวกับคอมพิวเตอร์ ดังนี้ (อดิศักดิ์ สัตย์ธรรม, 2546)

4.6.2.1 อุปกรณ์เกี่ยวกับเสียง อุปกรณ์เกี่ยวกับเสียง เป็นสื่อสุศึกษาที่มีลักษณะการแสดงออกหรือนำเสนอของเครื่องมืออุปกรณ์ย่อย ซึ่งอุปกรณ์นำเข้าสัญญาณเสียงธรรมชาติ อุปกรณ์ขยายสัญญาณเสียง และอุปกรณ์ส่งเสียง

4.6.2.1.1 อุปกรณ์นำเข้าคลื่นเสียงธรรมชาติ เป็นอุปกรณ์ที่ทำหน้าที่รับคลื่นเสียงจากแหล่งธรรมชาติ เช่น เสียงพูด เป็นต้น แล้วนำไปแปลงใช้เพื่อการขยายสัญญาณหรือจัดบันทึกเก็บไว้ใช้ภายหลัง อุปกรณ์ที่สำคัญในงานสุศึกษา ได้แก่ ไมโครโฟนและเครื่องบันทึกเสียง

1) ไมโครโฟน เป็นอุปกรณ์ที่ทำหน้าที่นำเข้าคลื่นเสียงจากแหล่งธรรมชาติ โดยการรับและแปลงคลื่นดังกล่าวให้เป็นสัญญาณไฟฟ้า แล้วขยายสัญญาณให้แรงขึ้นเพื่อนำไปใช้ประโยชน์ต่อไป โดยทั่วไป ไมโครโฟนที่ใช้เป็นส่วนมาก ได้แก่ ไมโครโฟนแบบตั้งโต๊ะ แบบพกพา ทั้งนี้จะมีทั้งที่ใช้สายต่อกับเครื่องขยายหรือบันทึกเสียงและแบบไร้สาย โดยอาศัยเทคโนโลยีและอุปกรณ์การส่งรับสัญญาณวิทยุ นอกจากนี้ยังมีลักษณะไมโครโฟนที่จำแนกตาม

คุณสมบัติการรับคลื่นเสียง ได้แก่ ไมโครโฟนที่รับคลื่นเสียงทางเดียวกับที่รับคลื่นเสียงจากทุกทิศทาง ทั้งนี้ประสิทธิภาพของไมโครโฟนขึ้นอยู่กับอุปกรณ์ย่อยที่มีความไวต่อคลื่นเสียง



ภาพประกอบที่ 21 : ไมโครโฟนแบบต่างๆ

2) เครื่องบันทึกเสียง เป็นอุปกรณ์ที่ทำหน้าที่บันทึกและเล่นกลับสัญญาณเสียงจากธรรมชาติ กลไกการเล่นและบันทึกเสียงใช้หลักการแปลงเป็นสัญญาณเสียง เป็นสัญญาณรูปแบบต่างๆ ที่เหมาะสมกับสื่อที่ใช้บันทึกเสียงที่สำคัญ ซึ่งได้แก่ แถบบันทึกเสียง (เทปเสียง) แผ่นเสียงหรือแผ่นซีดีเสียง (Compact disc) การบันทึกและเล่นกลับทำได้ 2 ลักษณะประการแรก เป็นแบบแยกสัญญาณคลื่นเสียงตามคุณภาพเสียงเช่นเดียวกับแหล่งเสียงธรรมชาติ เรียกว่าระบบเสียงไฮไฟสเตอริโอ (Hi-Fi stereo) และประการที่สองเป็นแบบไม่แยกสัญญาณเสียง เรียกว่า ระบบเสียงโมโน (Mono)



ภาพประกอบที่ 22 : เครื่องบันทึกเสียงแบบต่างๆ

4.6.2.1.2 อุปกรณ์ขยายสัญญาณเสียง ได้แก่

1) เครื่องเล่นแถบเสียงหรือเทปเสียง (Audio tape player) เทปเสียงหรือเทปเพลง เป็นรูปแบบการบันทึกเสียงลงสู่รูปแบบหนึ่งที่ใช้แถบแม่เหล็ก เทปเสียงจะมีขนาดเล็กสามารถพกพาได้สะดวก ซึ่งสามารถใช้งานตั้งแต่บันทึกเสียงภายในบ้านจนถึงเก็บข้อมูลต่างๆ ในไมโครคอมพิวเตอร์ ซึ่งเวลาใช้งานจะต้องใช้กับเครื่องเล่นเทปเสียง โดยในปัจจุบันมักไม่เป็นที่นิยมใช้งาน



ภาพประกอบที่ 23 : เครื่องเล่นเทปเสียงและเทปเสียง

2) เครื่องเล่นแผ่นเสียง ซีดีเสียงและแผ่นสัญญาณ เครื่องเล่นแผ่นเสียง เป็นอุปกรณ์ทางอิเล็กทรอนิกส์ที่ผลิตเสียงจากแผ่นเสียง โดยการแปลงสัญญาณคลื่นสะท้อนในขณะที่เข็มเดินผ่านร่องของแผ่นเสียงซึ่งหมุนอยู่ให้เป็นสัญญาณเสียงในระดับความถี่เดิมที่ป้อนไว้ในตอนบันทึกเสียง เกิดขึ้นจากกระบวนการบันทึกเสียงที่มีการป้อนสัญญาณเสียงด้วยความถี่ต่างๆ กัน และในทางกลับกัน หัวอ่านจะทำหน้าที่แปลงสัญญาณดังกล่าว เครื่องเล่นซีดีเสียงเป็นอุปกรณ์ทางอิเล็กทรอนิกส์ที่ผลิตเสียงจากสื่อซีดี มีหลักการอยู่ที่ว่าอุปกรณ์ทำหน้าที่อ่านข้อมูลด้วยแสงเลเซอร์ ซึ่งไปกระทบตกบนแผ่นสื่อดังกล่าวที่มีการสร้าง “รอยสัญญาณทางอิเล็กทรอนิกส์” ในขณะที่แผ่นสื่อหมุนอยู่และลำแสงจะสะท้อนกลับ ไปสู่หัวอ่านและถูกแปลงกลับเป็นสัญญาณเสียงอีกครั้งหนึ่ง สัญญาณที่อ่านได้ด้วยเครื่องเล่นกับสื่อดังกล่าว มีความชัดเจนเพราะไม่มีการผิดเพี้ยนและการรบกวนอันเนื่องมาจากสื่อและกระบวนการอ่านสัญญาณซึ่งเป็นข้อได้เปรียบกว่าเครื่องเล่นแผ่นเสียง

3) เครื่องขยายกำลังเสียง (Amplifier) เป็นอุปกรณ์อิเล็กทรอนิกส์ที่ใช้เพิ่มสัญญาณซึ่งถูกป้อนมาจากอุปกรณ์นำเข้าเสียง สัญญาณที่ขยายได้จะถูกนำไปขับอุปกรณ์ส่งเสียงที่เหมาะสมต่อไป

4.6.2.1.3 อุปกรณ์ส่งเสียง ได้แก่

1) ลำโพง เป็นอุปกรณ์ที่ทำหน้าที่แปลงสัญญาณที่ขยายแล้วเป็นคลื่นเสียงธรรมชาติ โดยอาศัยกลไกการสั่นสะเทือนของแผ่นไดอะแฟรมหรือที่เรียกว่ากรวยกระดาษ (แต่ไม่จำเป็นต้องทำจากกระดาษ) ซึ่งให้ความถี่ของเสียงธรรมชาติ โดยทั่วไปมีลำโพงอยู่หลายชนิด แต่ที่จำแนกตามลักษณะภายนอก ได้แก่ ลำโพงตู้ และลำโพงปากแตร การตอบสนองของลำโพงขึ้นอยู่กับขนาดและวัสดุที่ใช้เป็นไดอะแฟรม การตอบสนองเช่นนี้ทำให้เกิดการจำแนกลำโพงเป็นลำโพงขับเสียงทุ้มหรือซับวูฟเฟอร์ (Sub woofer) ลำโพงขับเสียงทุ้มหรือวูฟเฟอร์สำหรับความถี่ต่ำมาก ลำโพงขับเสียงกลาง สำหรับความถี่ปานกลาง และลำโพงเสียงแหลมหรือทวีตเตอร์สำหรับความถี่สูง

2) หูฟัง เป็นอุปกรณ์ที่ทำและมีหลักการเช่นเดียวกับลำโพงแต่มีขนาดเล็กซึ่งสามารถใช้เสียบหูหรือประกบหูโดยตรงในการรับฟังสัญญาณเสียง

4.6.2.2 อุปกรณ์เกี่ยวกับภาพและเสียง มีลักษณะการแสดงออกหรือการนำเสนอของเครื่องมืออุปกรณ์ย่อย ได้แก่ เครื่องมืออุปกรณ์ภาพวาด ภาพถ่าย ภาพพิมพ์ ในลักษณะที่เป็นภาพนิ่ง ภาพเคลื่อนไหวด้วยเครื่องมืออุปกรณ์การนำเสนอในรูปแบบต่างๆ

4.6.2.2.1 อุปกรณ์บันทึกภาพ ได้แก่

1) อุปกรณ์วาดภาพ มีหลายแบบ เช่น

1.1) อุปกรณ์วาดภาพจริง เป็นอุปกรณ์ที่ใช้ในการวาดเขียนแบบวัตถุจริงตามธรรมชาติ เช่น ภาพวาดคน สัตว์ พืช สิ่งของหรือสถานที่ต่างๆ ในการใช้งานงานสุขศึกษา ภาพวาดมักมีสีมากกว่าจะเป็นลายขาวดำของเส้นดินสอ เพื่อให้ดูสมจริงตามธรรมชาติ อุปกรณ์ที่จำเป็น ได้แก่ ดินสอคำ ปากกาคำ ปากกาสี พู่กัน และสีชนิดต่างๆ

1.2) อุปกรณ์วาดภาพกราฟิก คือ ภาพที่เน้นการใช้เส้นจากอุปกรณ์การวาดไม่ว่าจะเป็นดินสอหรือ พู่กัน และแสดงออกในเชิงสัญลักษณ์หรือภาพสื่อแทนภาพจริง เช่น ภาพสัญลักษณ์เกี่ยวกับความปลอดภัยในโรงงาน เป็นต้น อุปกรณ์ที่จำเป็น ได้แก่ อุปกรณ์วาดภาพจริงที่ได้กล่าวมาแล้ว และยังสามารถใช้เครื่องคอมพิวเตอร์โดยการควบคุมด้วยซอฟต์แวร์เฉพาะภาพกราฟิกได้

2) อุปกรณ์ภาพถ่าย มีหลายแบบ เช่น

2.1) กล้องถ่ายภาพระบบฟิล์มไวแสง กล้องถ่ายนี้มีหลายลักษณะ แต่อาจแบ่งได้ตามการใช้งานในชีวิตประจำวันสำหรับบุคคลทั่วไป กล้องถ่ายอัตโนมัติและกล้องที่ต้องปรับเองด้วยมือ สำหรับภาพถ่ายนั้นได้จากการถ่ายด้วยกล้องลงบนฟิล์มไวแสงและนำไปผ่านกระบวนการทางห้องปฏิบัติการเพื่อล้างและอัดฟิล์มบนกระดาษพิเศษในขนาดต่างๆ ตาม

ต้องการ ภาพถ่ายส่วนมากจะเป็นภาพสีตามธรรมชาติ แต่ก็อาจเป็นภาพขาวดำหากประสงค์จะเก็บรักษาในระยะเวลานานหรือเพื่อการนำเสนอพิเศษที่ไม่ต้องการนำเสนอที่เป็นจริง

2.2) กล้องถ่ายภาพระบบดิจิทัล เครื่องมืออุปกรณ์นี้สามารถให้ภาพได้ทันทีโดยไม่ต้องผ่านกระบวนการทางห้องปฏิบัติการเพื่อล้างและอัดภาพเนื่องจากใช้เทคโนโลยีทางคอมพิวเตอร์ของตัวกล้องและตัวรับภาพ กล้องถ่ายมีลักษณะคล้ายกับกล้องในระบบทั่วไปและมักเป็นกล้องอัตโนมัติแต่การให้ได้ภาพหลังการถ่ายได้จากการแปลงสัญญาณดิจิทัลที่บันทึกบนตัวรับภาพไปเข้าเครื่องพิมพ์ในระบบคอมพิวเตอร์เราจึงได้ภาพทันที

4.6.2.2.2 อุปกรณ์นำเสนอภาพ ได้แก่

1) อุปกรณ์นำเสนอภาพหนึ่ง มีหลายแบบ เช่น

1.1) เครื่องพิมพ์สำนักงาน เป็นเครื่องมือพิมพ์ที่พบตามสำนักงานทั่วไปโดยเป็นอุปกรณ์พ่วงกับคอมพิวเตอร์ การพิมพ์ทำได้ทั้งที่เป็นตัวอักษรและภาพ อันเกิดจากสัญญาณดิจิทัลที่ถูกถ่ายโอนมาจากเครื่องคอมพิวเตอร์ เครื่องพิมพ์นี้มีที่ใช้งานทั่วไปอยู่ 3 ชนิด ได้แก่ เครื่องพิมพ์ที่ใช้หัวพิมพ์เป็นเข็มตีแถบหมึกพิมพ์เป็นลายจุด (Dot matrix) นิยมใช้กับงานพิมพ์ตัวอักษร เครื่องพิมพ์ที่ใช้หัวพิมพ์เป็นหัวพ่นหมึกพิมพ์ (Ink jet) และเครื่องพิมพ์ที่ใช้ระบบการกราดด้วยแสง (Scan) และพิมพ์ภาพโดยใช้ผงถ่านพิมพ์บนกระดาษพิมพ์ เครื่องพิมพ์ชนิดนี้มักเรียกว่า เครื่องพิมพ์เลเซอร์ (Laser printer)

1.2) เครื่องพิมพ์เชิงพาณิชย์ เป็นเครื่องมือพิมพ์ที่มีเทคโนโลยีที่ซับซ้อนที่เห็นเด่นชัดคือการมีแท่นพิมพ์ขนาดใหญ่กว่าและสามารถพิมพ์งานได้เร็วกว่าเครื่องที่ใช้ในงานสำนักงาน ในการพิมพ์งานโดยมากต้องอาศัยอุปกรณ์ที่เรียกว่าเพลท (Plate) ซึ่งเป็นสื่อลอกลายเส้นโดยกระบวนการพิเศษจากภาพต้นแบบ เครื่องพิมพ์นี้นอกจากพิมพ์ภาพบนสื่อกระดาษแล้วยังสามารถพิมพ์บนสื่ออย่างอื่นได้ เช่นแผ่นพลาสติก แผ่นโลหะ เป็นต้น

1.3) เครื่องฉายสไลด์ เป็นเครื่องมือที่นำแสงที่มีความเข้มของแสงสูงผ่านภาพนิ่งที่เรียกว่าสไลด์ (Slide) ผ่านตัวเรือนเลนส์ (Lenses) เพื่อขยายสัญญาณแสงของภาพสไลด์ไปตกบนจอรับภาพภายนอกเครื่อง สไลด์มักมีขนาด 35 มิลลิเมตร ได้จากการถ่ายภาพในระบบฟิล์มไวแสง โดยเป็นฟิล์มเฉพาะและต้องผ่านกระบวนการล้างโดยอัตโนมัติและด้วยการฉายให้ได้ภาพขนาดต่างๆ ขึ้นอยู่กับระยะห่างระหว่างจอภาพกับเครื่องฉาย ส่วนคุณภาพของภาพฉายขึ้นอยู่กับคุณลักษณะของเครื่องตามเงื่อนไขทางเทคนิค (Technical specification) เครื่องฉายบางรุ่นมีการผลิตให้มีจอภาพอยู่ภายในเครื่องจึงสามารถดูได้เลย นอกจากนั้นยังมีเครื่องดูภาพขนาดเล็ก (Viewer) ใช้ดูภาพทีละภาพสไลด์ได้ทันทีโดยไม่ต้องติดตั้งเครื่องให้ยุ่งยาก การนำเสนอภาพนอกจากจะเสนอได้ด้วยเครื่องดังกล่าวยังมีเทคโนโลยีที่สามารถนำเสนอในลักษณะที่เรียกว่า อนิเม

นิทัศน์ (Multivision) โดยการใช้เครื่องฉายหลายเครื่องต่อเข้าด้วยกันตั้งแต่ 2 เครื่องขึ้นไป ทั้งนี้ต้องอาศัยอุปกรณ์ควบคุมอัตโนมัติซึ่งมีเครื่องคอมพิวเตอร์และโปรแกรมซอฟต์แวร์เฉพาะเป็นอุปกรณ์หลัก

1.4) เครื่องฉายภาพข้ามศีรษะ (Overhead projector) เป็นเครื่องมือนำแสงเช่นเดียวกับเครื่องฉายสไลด์แต่ให้แสงผ่านแผ่นภาพโปร่งแสง (Transparency) หรือมักเรียกว่า แผ่นใส แผ่นใสนี้เป็นวัสดุไวนิลใส (พลาสติก) มีขนาดใหญ่ สามารถใช้ลอกฉายภาพโดยการเขียนด้วยปากกาที่ใช้โดยเฉพาะหรือ จากการสำเนาจากภาพถ่ายจริงโดยกรรมวิธีเฉพาะ

2) อุปกรณ์นำเสนอภาพเคลื่อนไหว มีหลายแบบ เช่น

2.1) เครื่องฉายภาพยนตร์ มีอยู่หลายประเภทที่ใช้ในเชิงพาณิชย์ ตามโรงภาพยนตร์แต่ที่ใช้ในงานสุศึกษาจะเป็นชนิดที่ใช้ในสำนักงานซึ่งมีขนาดเล็ก ได้แก่ เครื่องฉายภาพยนตร์ประเภท 16 มิลลิเมตร ซึ่งเป็นขนาดของฟิล์มภาพยนตร์

2.2) เครื่องเล่นวีดิทัศน์ มี 2 ประเภทที่อาจแบ่งได้เพื่อการใช้งานสุศึกษา ได้แก่ เครื่องเล่นวีดิทัศน์เพียงอย่างเดียวและเครื่องเล่นที่สามารถบันทึกรายการทางโทรทัศน์ได้โดยการตั้งเวลาไว้ล่วงหน้าเนื่องจากเครื่องประเภทนี้มีวงจรรักษา (Tuner) อย่งไรก็ตามเครื่องประเภทแรกยังสามารถบันทึกภาพจากเครื่องอื่นหรือจากรายการโทรทัศน์โดยการเชื่อมต่อทางสายนำสัญญาณเข้า AV (Audio-video/line in) เครื่องเล่นทั้ง 2 ประเภท มีระบบการรับภาพและเสียงที่หลากหลาย ในส่วนการรับภาพมีทั้งที่สามารถรับสัญญาณภาพความถี่ต่างๆ กัน ซึ่งมักเรียกว่า Multi-system รวมการรับสัญญาณในระบบหลักที่ใช้ในประเทศต่างๆ ทั่วโลกอันได้แก่ ระบบ PAL ระบบ NTSC และระบบ MESCAM สำหรับการรับสัญญาณมีทั้งที่เป็นสัญญาณโมโนและสัญญาณไฮไฟสเตอร์ไอ

2.3) เครื่องเล่นซีดีภาพ เลเซอร์ภาพและแผ่นบันทึกสัญญาณ เครื่องเล่นทั้งสองเป็นเครื่องเล่นสัญญาณชนิดดิจิทัลและเป็นเครื่องที่ไม่สามารถบันทึกจากแหล่งสัญญาณภาพได้โดยทั่วไปจะพบเครื่องเล่นซีดีภาพ (VCD) มากกว่าเครื่องเล่นเลเซอร์ภาพ สำหรับแผ่นซีดีเสียงที่เป็นสื่อซึ่งมีสัญญาณบันทึกไว้แล้วมีขนาด 12 เซนติเมตร ขนาดเท่ากับแผ่นซีดีเสียงทั่วไป และแผ่นเลเซอร์ภาพมีขนาดเท่ากับแผ่นเสียงชนิดใหญ่ เครื่องเล่นทั้งสองให้สัญญาณภาพที่คมชัดและสัญญาณเสียงไฮไฟสเตอร์ไอ

4.6.2.2.3 อุปกรณ์ขยายสัญญาณภาพและฉายภาพ ได้แก่

1) เครื่องฉายภาพจากสัญญาณภาพสามเลนส์ หรือที่อาจเรียกว่า เครื่องฉายวีดิทัศน์ (Video projector) เป็นอุปกรณ์เพื่อฉายภาพที่ได้จากการแปลงสัญญาณภาพผ่าน

เลนส์สีแดง เขียวและน้ำเงิน โดยอาศัยหลักการเดียวกับเทคโนโลยีโทรทัศน์ สัญญาณแสงที่ผ่านเลนส์ทั้งสามจะไปผสมกันให้ภาพสีธรรมชาติบนจอรับภาพภายนอก

2) เครื่องฉายภาพจากสัญญาณภาพเลนส์เดี่ยว หรือที่อาจจะเรียกว่าเครื่องฉายภาพแอลซีดี (LCD) เป็นเทคโนโลยีและสื่ออุปกรณ์ที่ฉายภาพจากแหล่งสัญญาณภาพไปปรากฏบนแผ่น LCD (Liquid crystal displays) สามแผ่นที่มีสีแดง เขียวและน้ำเงิน ติดประกอบอยู่ในตัวเครื่อง สัญญาณแสงที่ผ่านแผ่น LCD ทั้งสามจะรวมกันเป็นภาพสีธรรมชาติแล้วผ่านทางเลนส์เดี่ยวฉายภาพออกไปตกบนจอภาพภายนอก

4.6.2.3 อุปกรณ์ทางโทรคมนาคมและที่เกี่ยวข้องกับคอมพิวเตอร์ ได้แก่ อุปกรณ์โทรคมนาคมทางวิทยุกระจายเสียง โทรทัศน์ โทรสาร โทรศัพท์ ไปรษณีย์อิเล็กทรอนิกส์ (E-mail) และสื่อสารผ่านจอภาพ ตลอดทั้งอุปกรณ์ที่เกี่ยวข้องกับคอมพิวเตอร์

4.6.2.3.1 อุปกรณ์ทางโทรคมนาคม มีหลายแบบ เช่น

1) อุปกรณ์โทรคมนาคมทางวิทยุกระจายเสียง โดยหลักการพื้นฐานในเชิงเทคนิค เทคโนโลยีและสื่ออุปกรณ์โทรคมนาคมทางวิทยุกระจายเสียงมีองค์ประกอบของระบบอยู่สองด้าน ได้แก่ ด้านระบบการส่งสัญญาณและระบบการรับสัญญาณที่ส่งมา ในการส่งสัญญาณมักกระทำ ณ สถานีส่งซึ่งมีอุปกรณ์ที่เกี่ยวข้องในการรับสัญญาณเสียงจากแหล่งเสียงธรรมชาติหรือที่เก็บบันทึกไว้ ส่วนการรับสัญญาณมีอุปกรณ์ที่คุ้นเคยกันดี นั่นคือ เครื่องรับวิทยุซึ่งมีลักษณะแตกต่างกันไปตามข้อกำหนดทางเทคนิค

คุณภาพของเสียงขึ้นอยู่กับอุปกรณ์การส่งสัญญาณและการรับสัญญาณเสียง ระบบการส่งสัญญาณมีที่ใช้ส่วนมากอยู่ 2 ประการ ได้แก่ การส่งสัญญาณโดยคลื่น AM. (Amplitude modulation) และโดยคลื่น FM. (Frequency modulation) การส่งสัญญาณโดยคลื่น AM. สามารถส่งสัญญาณได้ในรัศมีพื้นที่ได้กว้างไกลกว่าการส่งสัญญาณโดยคลื่น FM. แต่ก็มีข้อได้เปรียบตรงที่ระบบ FM. ให้สัญญาณเสียงที่ชัดเจนไม่มีเสียงรบกวน

2) อุปกรณ์โทรคมนาคมทางโทรทัศน์ ลักษณะของเทคโนโลยีและสื่ออุปกรณ์โทรคมนาคมทางโทรทัศน์ครอบคลุมองค์ประกอบที่สำคัญได้แก่ เทคโนโลยีและสื่ออุปกรณ์ที่เกี่ยวข้องกับการแพร่ออกอากาศหรือสัญญาณส่งต้นทางที่มีทั้งภาพและเสียงจากสถานีส่งสัญญาณไปยังปลายทางเครื่องรับสัญญาณซึ่งคือเครื่องรับโทรทัศน์นั่นเอง ในส่งการส่งสัญญาณต้นทางจะมีอุปกรณ์หลักได้แก่ กล้องหรืออุปกรณ์รับสัญญาณจากแหล่งกำเนิด (ภาพและเสียง) ชุดอุปกรณ์ควบคุมการรับสัญญาณจากแหล่งกำเนิด และชุดอุปกรณ์ควบคุมและแปลงสัญญาณเพื่อการส่งสัญญาณที่เหมาะสมไปยังเครื่องรับปลายทาง

เครื่องรับโทรทัศน์มีลักษณะที่เป็นขนาดจอภาพและคุณสมบัติการรับสัญญาณภาพและเสียง ในด้านขนาดมีตั้งแต่เล็กขนาดเท่าฝ่ามือ ไปจนถึงขนาดใหญ่ ส่วนมากแล้วที่นิยมใช้เป็นเครื่องรับจอภาพขนาด 14 นิ้ว 20 นิ้ว 25 นิ้ว และ 29 นิ้ว ซึ่งใช้เทคโนโลยีจอภาพชนิดหลอดคาโทด (Cathode ray tube-CRT) ยังมีเครื่องรับที่มีจอภาพขนาดใหญ่มักเป็นประเภทที่เรียกว่าโปรเจกชันทีวี (Projection TV) เพราะใช้ระบบการฉายภาพลงบนจอเช่นเดียวกับเครื่องฉายสามเลนส์ที่กล่าวมาแล้วจะต่างกันที่จอภาพเป็นอุปกรณ์ที่ติดตั้งอยู่กับเครื่องรับแล้ว ในด้านระบบการรับสัญญาณเสียงมีทั้งที่เป็นระบบ โมโน และระบบไฮไฟสเตอร์โอ

3) อุปกรณ์โทรคมนาคมผ่านจอภาพ เป็นลักษณะของเทคโนโลยีและสื่ออุปกรณ์การสื่อสารทางไกลด้วยภาพและเสียง โดยอาศัยชุดอุปกรณ์การส่งสัญญาณภาพและเสียงไปยังชุดอุปกรณ์การรับสัญญาณดังกล่าวซึ่งเชื่อมต่อกันด้วยสายเคเบิลหรือโดยการแพร่คลื่นสัญญาณโดยอาศัยเทคโนโลยีเช่นเดียวกับการส่งสัญญาณออกอากาศของวิทยุโทรทัศน์ในระบบการยิงสัญญาณไมโครเวฟภาคพื้นดินหรือผ่านดาวเทียม ในการสื่อสารระหว่างจุดมักมีชุดอุปกรณ์การส่งและชุดอุปกรณ์การรับอยู่ด้วยกันเนื่องจากการสื่อสารสองทางที่โต้ตอบกัน ชุดอุปกรณ์การส่ง ประกอบด้วย กล้องถ่ายและหรืออุปกรณ์อื่นที่ใช้นำเข้าสัญญาณและอุปกรณ์แปลงและส่งสัญญาณไปยังชุดอุปกรณ์การรับซึ่งประกอบด้วยอุปกรณ์ที่ใช้รับและแปลงสัญญาณและมอนิเตอร์รับภาพที่มีลักษณะคล้ายกับโทรทัศน์เพียงแต่ไม่มีวงจรรักษา (Tuner)

4) อุปกรณ์โทรคมนาคมทางโทรสาร เป็นเทคโนโลยีและสื่ออุปกรณ์การสื่อสารทางไกลโดยส่งและรับสัญญาณไฟฟ้าระหว่างจุดสื่อสารต้นทางและปลายทาง อุปกรณ์หลักได้แก่ เครื่องโทรสารหรือที่เรียกว่าเครื่องแฟกซ์ (Facsimile) ซึ่งเป็นอุปกรณ์ที่ใช้ทั้งส่งและรับสัญญาณไปยังเครื่องโทรสารที่ติดต่อกันอยู่ การเชื่อมต่อและการแพร่สัญญาณอาศัยเทคโนโลยีโทรศัพท์ เครื่องโทรสารมักพ่วงเครื่องโทรศัพท์เข้าไปด้วย

5) อุปกรณ์โทรคมนาคมทางโทรศัพท์ เป็นเทคโนโลยีและสื่ออุปกรณ์การสื่อสารทางไกลด้วยเสียงระหว่างจุดสื่อสารต้นทางและปลายทาง อาศัยหลักการเบื้องต้นในการส่งและรับสัญญาณ เช่น ระหว่างไมโครโฟนและลำโพง แต่ใช้เครื่องโทรศัพท์ที่มีไมโครโฟนและลำโพงอยู่ด้วยกันเพื่อการส่งและรับสัญญาณเสียงพร้อมๆ กัน การเชื่อมต่อจุดสื่อสารทำโดยอาศัยสายเคเบิลหรือโดยการแพร่คลื่นสัญญาณโดยอาศัยเทคโนโลยีเช่นเดียวกับการส่งสัญญาณออกอากาศของวิทยุโทรทัศน์ในย่านความถี่โดยเฉพาะ ในการเชื่อมต่อลักษณะหลังนี้คือโทรศัพท์ชนิดพกพาหรือที่มักเรียกว่า “โทรศัพท์มือถือ”

6) อุปกรณ์โทรคมนาคมทางไปรษณีย์ เป็นเทคโนโลยีและสื่อ อุปกรณ์การสื่อสารทางไกลโดยระบบนำส่ง “สาร” ในระบบไปรษณีย์เดิมที่อาศัยบุรุษไปรษณีย์ แต่ปัจจุบันเป็นระบบอิเล็กทรอนิกส์ที่ใช้เทคโนโลยีการสื่อสารในบนเครือข่ายคอมพิวเตอร์ (E-mail)

4.6.2.3.2 อุปกรณ์ที่เกี่ยวข้องกับคอมพิวเตอร์ มีหลายแบบ เช่น

1) คอมพิวเตอร์ส่วนบุคคล คอมพิวเตอร์มีหลายระดับความสามารถ แต่ที่ควรพิจารณานำมาใช้ในงานสุขศึกษา ได้แก่ คอมพิวเตอร์ส่วนบุคคล มีหลักการพื้นฐานทางเทคนิคเช่นเดียวกับคอมพิวเตอร์ทุกระดับกล่าวคือ เป็นการแปลงและประมวลสัญญาณไฟฟ้า (อิเล็กทรอนิกส์) หรือเรียกว่า “ข้อมูล” ในลักษณะที่เข้าใจว่าเป็นการคำนวณ อันเกิดจากการทำงานของระบบงาน 2 ระบบ ได้แก่ ระบบซอฟต์แวร์ (Software) และระบบฮาร์ดแวร์ (Hardware) ระบบซอฟต์แวร์คือข้อมูลที่จัดเก็บบนสื่อในรูปแบบดิคส์ซึ่งเป็นชุดคำสั่งหรือคือ “ภาษา” ติดต่อกับระบบงานฮาร์ดแวร์ให้ทำงานได้ ระบบซอฟต์แวร์จึงทำหน้าที่จัดการให้ข้อมูลที่ต้องการประมวลผลเข้าสู่ระบบงานฮาร์ดแวร์ซึ่งประกอบด้วยอุปกรณ์นำเข้า เช่น แป้นพิมพ์ (Keyboard) สัญญาณดังกล่าวจะถูกประมวลผลด้วยอุปกรณ์ที่เรียกว่าหน่วยประมวลผลกลาง ซึ่งได้แก่ แผงวงจรในตัวเครื่อง สัญญาณที่ผ่านการประมวลผลจะอาศัยชุดอุปกรณ์แสดงผล เช่น มอนิเตอร์ หรือเครื่องพิมพ์ที่เชื่อมต่อ คอมพิวเตอร์ส่วนบุคคลมีรูปแบบและขีดความสามารถในการประมวลผลที่แตกต่างกันซึ่งมีพัฒนาการทำให้เกิดการเปลี่ยนแปลงอย่างรวดเร็ว ในด้านรูปแบบมีรูปแบบหลัก ได้แก่ แบบตั้งโต๊ะ (Desktop) แบบกระเป๋าหิ้วที่เรียกว่า โน้ตบุ๊ก (Notebook) และแบบมือถือ (Palmtop) ในด้านขีดความสามารถวัดได้ที่ข้อกำหนดทางเทคนิคที่ให้ความสำคัญที่ความถี่หรือความเร็ว ซึ่งระบบนี้เป็นผลจากการทำงานของอุปกรณ์ประมวลผลหลักที่เรียกว่า โปรเซสเซอร์ในวงจร CPU เช่น ข้อกำหนดระบุไว้ว่า เป็นเครื่องที่มีความเร็ว 400 Mhz จากการใช้โปรเซสเซอร์ รุ่น Pentium II มีขีดความสามารถที่ต่ำกว่าเครื่องที่ระบุความเร็ว 500 Mhz ของเครื่องรุ่น Pentium III เป็นต้น

2) เทคโนโลยีสารสนเทศ เป็นเทคโนโลยีที่ใช้ในการจัดการข้อมูลข่าวสารให้เป็นระบบในการจัดเก็บและสืบค้น เทคโนโลยีสารสนเทศอาศัยเทคโนโลยีพื้นฐานคอมพิวเตอร์ประกอบด้วยส่วนที่เป็นซอฟต์แวร์และส่วนฮาร์ดแวร์ในส่วนซอฟต์แวร์คือ ชุดคำสั่งที่ใช้จัดระบบข้อมูลข่าวสารและส่วนฮาร์ดแวร์ ซึ่งอาจเป็นเครื่องคอมพิวเตอร์ที่ปฏิบัติการโดยลำพังหรือเชื่อมกันหลายเครื่องเป็นเครือข่ายกัน ลักษณะของเครือข่ายมี 2 ประเภท ได้แก่ เครือข่ายภายในที่เรียกว่า แลน (Local area network : LAN) และเครือข่ายระหว่างหน่วยงานหรือในการติดต่อสื่อสารในระบบใหญ่ (Wide area network : WAN) การเชื่อมต่อในระบบ LAN ยังมีการเรียก

อีกว่าเป็น อินเทอร์เน็ต ที่มีัยในเชิงการสื่อสารของซอฟต์แวร์ ในลักษณะเช่นนี้ระบบ WAN จะเรียกว่า อินเทอร์เน็ต

3) เครื่องกวาดภาพ (Scanner) เป็นอุปกรณ์ในการแปลงข้อมูลที่เป็นอักษร หรือรูปภาพบนกระดาษให้เป็นสัญญาณอิเล็กทรอนิกส์และส่งต่อไปประมวลผลโดยเครื่องคอมพิวเตอร์เพื่อจัดเก็บหรือแสดงผลบนหน้าจอคอมพิวเตอร์หรือโดยจัดพิมพ์ด้วยเครื่องพิมพ์ที่เชื่อมต่อ

4) ป้ายอิเล็กทรอนิกส์ เป็นแผงที่มีอุปกรณ์เปล่งแสงชนิดต่างๆ เช่น หลอดไฟ ไลโอด หลอด ฯลฯ หลอดเชื่อมต่อกันและจัดเรียงไว้เป็นแถวเต็มพื้นที่ป้าย ป้ายอิเล็กทรอนิกส์ก็คือส่วนแสดงผลของระบบงานคอมพิวเตอร์นั่นเอง การแสดงผลสั่งการโดยคอมพิวเตอร์ในรูปข้อความเพียงอย่างเดียวที่เรียกว่า เครื่องแสดงอักษรวิ่ง หรือป้ายที่มีความสมบูรณ์ที่แสดงผลทั้งข้อความและภาพได้

4.6.3 สื่อสุขศึกษาประเภทสื่อบุคคล (Personal media)

สื่อสุขศึกษาประเภทสื่อบุคคล เป็นกระบวนการเพื่อสร้างเสริมบุคคลให้เป็นผู้ทำหน้าที่สื่อข่าวสารสาธารณสุขหรือไปมีอิทธิพลต่อการเปลี่ยนแปลงพฤติกรรมสุขภาพของกลุ่มประชากรเป้าหมายให้เหมาะสม ลักษณะสื่อบุคคลประเภทต่างๆ มีดังนี้ (พรณี บัญชรหัตถกิจ, 2544)

4.6.3.1 สื่อบุคคลจัดตั้ง มีลักษณะการจัดตั้งที่มีกระบวนการจัดหาและพัฒนา เป็นการดำเนินการโดยหน่วยงานที่เกี่ยวข้องเพื่อให้ผู้ทำหน้าที่ สื่อ ข่าวสารสาธารณสุขกับกลุ่มเป้าหมายเกิดการปรับเปลี่ยนพฤติกรรมสุขภาพที่ต้องการ

1) บุคลากรสาธารณสุข เป็นสื่อบุคคลที่มีภาระงานโดยตรงประการหนึ่งในการให้ข่าวสารความรู้ด้านสุขภาพแก่ประชาชน ได้แก่ แพทย์ พยาบาล ตลอดจนเจ้าหน้าที่ทั้งหมดซึ่งปฏิบัติงานในสถานพยาบาลและเจ้าหน้าที่สาธารณสุขซึ่งปฏิบัติงานในชุมชน

2) เจ้าหน้าที่ผู้เกี่ยวข้อง เป็นสื่อบุคคลที่มีภารกิจที่เกี่ยวข้องต่อการพัฒนาสุขภาพของประชากร ได้แก่ ครู อาจารย์ ในโรงเรียน โดยเฉพาะที่เกี่ยวข้องกับการเรียนการสอนด้านสุขภาพ นอกจากนี้ยังมีเจ้าหน้าที่ซึ่งปฏิบัติงานในชุมชน เช่น เจ้าหน้าที่พัฒนาชุมชน เจ้าหน้าที่เกษตร ซึ่งสามารถสอดแทรกเนื้อหาความรู้ด้านสุขภาพในการปฏิบัติงานปกติได้

3) ผู้ปฏิบัติงานด้านสื่อมวลชน ผู้ปฏิบัติงานด้านนี้ ได้แก่ นักหนังสือพิมพ์ นักจัดรายการทางวิทยุกระจายเสียงและวิทยุโทรทัศน์ มีศักยภาพที่สมควรได้รับการจัดตั้งให้รับภารกิจในการสื่อข่าวสารสาธารณสุขกับมวลชน

4) ในงานสาธารณสุขบุคคลที่ได้รับการจัดตั้งซึ่งเป็นที่รู้จักกัน ได้แก่ อาสาสมัครสาธารณสุขประจำหมู่บ้าน อย่างไรก็ตามยังมีบุคคลอื่นอีกที่ปรารถนาเข้ามีส่วนร่วมในการพัฒนาการสาธารณสุข บุคคลเช่นนี้มักรวมตัวกันจัดตั้งเป็นหน่วยงานเอกชน การให้ความสำคัญต่ออาสาสมัครเหล่านี้จะช่วยขยายขอบเขตและเสริมสร้างการให้ความรู้ด้านสุขภาพยิ่งขึ้น

4.6.3.2 สื่อบุคคลตามสังคม ในสังคมตามปกติโดยเงื่อนไขต่างๆ เรามักพบเห็นบุคคลที่ทรงอำนาจ ซึ่งเป็นผู้ที่มีบทบาทหรือมีอิทธิพลในการนำหรือโน้มน้าวผู้อื่นให้คล้อยตามได้ บุคคลเหล่านี้คือผู้ที่สามารถใช้ประโยชน์ในฐานะสื่อบุคคลต่อสังคมได้แก่

1) ผู้มีความสำคัญต่อกลุ่มเป้าหมาย คือ ผู้ที่ประชากรเป้าหมายมีความคุ้นเคยและให้ความสำคัญโดยเฉพาะเมื่อมีปัญหาส่วนตัว โดยจะเป็นผู้ที่มักได้รับการเข้าหาจากประชากรเป้าหมายเพื่อขอความช่วยเหลือในลักษณะใดลักษณะหนึ่ง บุคคลที่มีความหมายมีความสำคัญต่อกลุ่มเป้าหมายเช่นนี้มักได้แก่ ผู้ใกล้ชิดทั้งทางกายและทางใจ ซึ่งอาจเป็นญาติหรือมิตรสหาย นอกจากนี้ยังรวมถึงผู้มีพระคุณอีกด้วย การใช้ประโยชน์จากสื่อบุคคลดังกล่าวนี้จึงมักมีความเป็นไปได้ เช่น การให้เป็นผู้ซักเตือนหรือชี้แนะการปรับเปลี่ยนพฤติกรรมเสี่ยงทางเพศ ซึ่งเป็นเรื่องที่มีความเป็นส่วนตัวมากและอาจไม่เป็นที่ยอมรับหรือเกิดความรู้สึกที่ไม่ดีหากจะมีผู้อื่นพูดถึงเป็นต้น

2) ผู้ที่มีอำนาจทางสังคม มีลักษณะคล้ายกับผู้มีความสำคัญต่อกลุ่มเป้าหมาย จะต่างกันที่เป็นบุคคลซึ่งไม่มีความคุ้นเคยอย่างเป็นทางการกับกลุ่มเป้าหมาย บุคคลที่มีอำนาจทางสังคมจำแนกได้เป็น 3 กลุ่ม ดังนี้

2.1) บุคคลผู้ได้รับความนิยมน ตัวอย่างที่ชัดเจน ได้แก่ คาราในวงการบันเทิง การกีฬาหรือผู้ที่มีความโดดเด่นจนเป็นที่ชื่นชมในสังคม

2.2) บุคคลผู้มีอำนาจสั่งการ คือ บุคคลที่มีความสามารถสั่งการต่อประชากรเป้าหมายให้ปฏิบัติตามโดยจำนน บุคคลเช่นนี้มักมีบทบาทบัญญัติทางกฎหมายรองรับอำนาจสั่งการโดยชอบธรรม เช่น เจ้าพนักงานของรัฐ เป็นต้น

2.3) บุคคลผู้มีอำนาจโดยความเชี่ยวชาญ คือ บุคคลที่ได้รับการยอมรับในฐานะผู้เชี่ยวชาญ เช่น แพทย์ เป็นที่ยอมรับในฐานะผู้เชี่ยวชาญด้านสุขภาพ ครู อาจารย์ เป็นที่ยอมรับในฐานะผู้ทรงความรู้ พระหรือนักบวชเป็นผู้รู้ในเรื่องทางธรรม เป็นต้น

4.6.3.3 ข้อดีและข้อจำกัดของสื่อศึกษาประเภทบุคคล

1) ข้อดีของสื่อบุคคล

1.1) เป็นสื่อที่ทุกคนมีอยู่แล้ว ไม่ต้องสิ้นเปลืองในการซื้อสื่อ

- 1.2) ทำให้ผู้พูดและฟังเห็นหน้าตา บุคลิก ลีลา ท่าทาง น้ำเสียง ประกอบการพูดซึ่งมีอิทธิพลในการชักจูงและเร้าความสนใจได้มากกว่า
- 1.3) เป็นการสื่อสารสองทาง ทั้งผู้พูดและผู้ฟังสามารถโต้ตอบกันได้ทันที
- 1.4) ผู้พูดสามารถปรับเนื้อหาให้เหมาะกับผู้ฟังได้ทันที
- 1.5) เหมาะกับการเผยแพร่เรื่องราวที่ไม่สลับซับซ้อนหรือติดต่อสัมพันธ์กันเป็นการส่วนตัว

2) ข้อจำกัดของสื่อบุคคล

- 2.1) ไม่มีความคงทนถาวร เพราะพูดแล้วก็ผ่านไป
- 2.2) ไม่สามารถครอบคลุมผู้ฟังจำนวนมากๆ ได้
- 2.3) หากผู้พูดขาดความสามารถในการพูดจูงใจจะทำให้การพูดล้มเหลว
- 2.4) เนื้อหาสาระที่นำมาพูดหากสลับซับซ้อนเกินไป จะทำให้ผู้ฟังไม่เข้าใจ ต้องมีอุปกรณ์ประกอบการพูด เช่น ภาพถ่าย ภาพสไลด์ ภาพยนตร์ เป็นต้น
- 2.5) เป็นสื่อที่ไม่มีหลักฐานอ้างอิงที่ชัดเจน

จะเห็นได้ว่าสื่อบุคคลเป็นวิธีการสื่อสารที่เก่าแก่ที่สุด ใช้กันตั้งแต่เริ่มมีมนุษย์ขึ้นในโลก เป็นสื่อที่ใช้กันมากใน กลุ่มประชาชนทั่วไป เครื่องมือของสื่อบุคคลมีทั้งที่เป็นคำพูด กริยา ท่าทาง การแสดงออกทางอากัปกิริยา วิธีการสื่อสารด้วยบุคคลจะเป็นการใช้คำพูดเป็นหลัก ด้วยวิธีการสนทนา อภิปราย บรรยาย สาธิต ประชุม คำพูด (Spoken word) เป็นเครื่องมือสื่อสารที่ทุกคนคุ้นเคยกันดีอยู่แล้ว และทุกคนต้องใช้คำพูดในชีวิตประจำวัน ในงานอาชีพ ในชีวิตส่วนตัว สื่อคำพูดจึงเป็นสื่อที่เก่าแก่ที่สุดชนิดหนึ่ง นอกจากนี้หากคำพูดนั้นพูดโดยบุคคลที่มีชื่อเสียงที่สังคมยกย่องนับถือก็จะยิ่งเพิ่มน้ำหนักในคำพูดนั้นมากขึ้นเป็นเงาตามตัว การพูดจึงเป็นเครื่องมือในการถ่ายทอดชักนำความรู้สึกริชากริชาของมนุษย์ออกมาให้ผู้อื่นได้ทราบและเข้าใจ คำพูดจึงเป็นเครื่องมือที่สำคัญที่จะทำให้มนุษย์เกิดความร่วมมือร่วมใจเป็นอันหนึ่งอันเดียวกัน

4.6.4 สื่อสุขศึกษาประเภทสื่อพื้นบ้าน (Folk media)

สื่อพื้นบ้านได้แก่ วิทยากรและสื่อที่ประชาชนในท้องถิ่นซึ่งปฏิบัติสืบทอดกันมาจนเป็นสมบัติทางวัฒนธรรมในสังคมหนึ่งๆ สื่อพื้นบ้านเกิดขึ้นสืบเนื่องจากการดำเนินวิถีชีวิตประจำวันของประชาชนในชุมชนใน 3 ด้านหลัก ด้านหนึ่งเป็นด้านพิธีการซึ่งเกี่ยวข้องกับการถือปฏิบัติทางจารีตประเพณี ด้านที่สองเกี่ยวกับการถือปฏิบัติทางศาสนา ด้านที่สามเกี่ยวกับการบันเทิง (พรณี บัญชรหัตถกิจ, 2544)

4.6.3.1 สื่อพื้นบ้านด้านจารีตประเพณี มีความสำคัญต่อประชากรเป้าหมายอย่างมาก เนื่องจากมีลักษณะทางวัฒนธรรมที่เป็นที่ยอมรับโดยทั่วไป ผู้ปฏิบัติงานด้าน สุขศึกษาสามารถใช้โอกาสของการประกอบพิธีกรรมที่เป็นจารีตประเพณีในการถ่ายทอดความรู้ความเข้าใจทางด้านสุขภาพที่เกี่ยวข้องได้ สื่อพื้นบ้านด้านจารีตประเพณีจำแนกได้ดังนี้

1) จารีตประเพณีที่เกี่ยวกับวัฏจักรแห่งชีวิต มีความเกี่ยวข้องกับสุขภาพอนามัยของประชากรในชุมชนเป็นอย่างมาก ประกอบด้วย จารีตประเพณีในระยะต่างๆ ของชีวิต อันได้แก่ ระยะเวลาเกิด ระยะเวลาเข้าสู่วัยหนุ่มสาว ระยะเวลาเจ็บป่วย ระยะเวลาแก่และระยะเวลาตาย

ในระยะเวลาเกิด มีประเพณีและพิธีกรรมที่สื่อบอกในสิ่งที่ควรทำเพื่อความปลอดภัยต่อร่างกาย จิตและวิญญาณของหญิงในระยะมีครรภ์ เช่น การเลือกบริโภคและงดบริโภคอาหารแสลง เป็นต้น ในระยะคลอดบุตร เช่น การรัดสายสะดือหรือการปฏิบัติตัวของหญิง เป็นต้น ในระยะหลังคลอด เช่น การอยู่ไฟ เป็นต้น รวมถึงการปฏิบัติต่อทารกและเด็กก่อนวัยเรียน เช่น การทำขวัญเด็ก เป็นต้น

ในระยะเวลาเข้าสู่วัยหนุ่มสาว ได้แก่ ประเพณีและพิธีกรรมที่เกี่ยวกับการบวชเรียนของชาย การหมั้นและการแต่งงานของคู่หนุ่มสาว ในระยะเมื่อมีการเจ็บป่วย ชุมชนพื้นบ้านยังคงให้ความสำคัญต่อพิธีกรรมและเครื่องยาที่อยู่ในตำรับที่มักเรียกว่า ยาแผนโบราณ

ในระยะเมื่อถึงวัยชรา การให้การดูแลผู้สูงอายุตามแบบพื้นบ้าน ยังเป็นกิจกรรมที่พบเห็นได้ และในขั้นตอนสุดท้ายของชีวิตคือ ประเพณีและพิธีกรรมเกี่ยวกับการเสียชีวิตของคนในชุมชน ได้แก่ พิธีกรรมเพื่อการต่ออายุ การจัดเผาศพ การจัดการกับเถ้ากระดูกและการทำบุญที่เกี่ยวข้อง

2) จารีตประเพณีตามเทศกาลหรือฤดูกาล ได้แก่ พิธีกรรมและกิจกรรมในช่วงเวลาที่มีเทศกาล เช่น สงกรานต์ จะมีการรดน้ำดำหัว พิธีการลอยกระทง การแห่นางแมวเพื่อขอฝนในช่วงฤดูแล้ง เทศกาลเดือนสิบของชาวภาคใต้ งานบุญบั้งไฟของชาวอีสาน เป็นต้น

3) จารีตประเพณีการประกอบอาชีพ ด้านเกษตรกรรม เช่น พิธีแรกนาขวัญ ด้านการประมง เช่น การทำพิธีก่อนออกเดินเรือ เป็นต้น อุตสาหกรรมพื้นบ้าน เช่น การทำพิธีต่ออุปกรณ์เครื่องมือที่ใช้ เป็นต้น

เหล่านี้เป็นกิจกรรมซึ่งถือปฏิบัติเป็นประเพณีที่มีผลต่อสุขภาพอนามัยของประชากรในชุมชน เจ้าหน้าที่จำเป็นต้องเข้าใจและสอดแทรกหรือคัดแปลงเนื้อหาเพื่อป้องกันปัญหาข้างเคียงที่ส่งผลร้ายต่อสุขภาพของประเพณีเดิม

4.6.3.2 สื่อพื้นบ้านด้านศาสนา มีอิทธิพลต่อประชากรผู้นับถือศาสนานั้นอันเนื่องมาจากความเชื่อและความศรัทธา การทำความเข้าใจในเนื้อหาซึ่งเป็นแก่นแท้ของศาสนาจะ

ช่วยให้สามารถประยุกต์โดยการดัดแปลงหรือสอดแทรกเนื้อหาที่ไม่ก่อความขัดแย้งเป็นสิ่งที่เจ้าหน้าที่ ผู้ทำงานด้านสุขศึกษาพึงกระทำ สื่อพื้นบ้านด้านศาสนาสามารถจำแนกเป็น 3 ด้านหลัก ดังนี้

1) คำสอน เป็นสื่อที่เป็นลายลักษณ์และแสดงออกโดยวาจา ในศาสนาต่างๆ ไม่ว่าจะเป็นศาสนาพุทธ ศาสนาคริสต์ ศาสนาอิสลามหรือศาสนาอื่นล้วนมีคำสอนที่มีเนื้อหาเกี่ยวกับการดำเนินชีวิตที่เหมาะสม จุดมุ่งหมายไม่เพียงแต่คำนึงถึงด้านจิตและวิญญาณเท่านั้น แต่ยังรวมถึงการดำรงชีวิตประจำวันในการบริโภค การมีคู่ครอง การเลี้ยงดูบุตร อีกด้วย

2) พิธีกรรม เป็นกิจกรรมที่ใช้เป็นเครื่องมือในการสื่อหรือถ่ายทอดคำสอนให้กับผู้นับถือในโอกาสต่างๆ เช่น ในวันสำคัญทางศาสนาต่างๆ ในโอกาสการแต่งงาน ในการขึ้นบ้านใหม่ การเปิดกิจการหรือการประชุมและในการตาย เป็นต้น

3) วัตถุบูชา และศาสนสถาน นับเป็นสื่อสุขศึกษาที่เป็นรูปธรรมมากที่สุดในการดำเนินงานสุขศึกษาจึงมีโอกาที่สามารถใช้วัตถุบูชา เช่น พระเครื่อง เป็นต้น ศาสนสถาน เช่น อาคาร เป็นต้น และสิ่งก่อสร้างต่างๆ ภายในบริเวณวัด เป็นสื่อกลางหรือช่องทาง ซึ่งประชาชนรับรู้ได้อย่างชัดเจนในการสอดแทรกเนื้อหาด้านสุขภาพที่เหมาะสมได้

4.6.3.3 สื่อพื้นบ้านด้านการบันเทิง มีบทบาทมากในการดำเนินชีวิตของประชาชนน้อยคนนักที่ไม่เคยสัมผัสกับการบันเทิงในสังคมชนบทหรือสังคมที่ยึดถือวิถีชีวิตแบบดั้งเดิม สื่อพื้นบ้านด้านการบันเทิงไม่เพียงแต่ให้โอกาสเพื่อการพักผ่อนหย่อนใจเท่านั้น แต่ยังมีอิทธิพลต่อความคิดและพฤติกรรมของประชากรอีกด้วย การสอดแทรกเนื้อหาด้านสุขภาพจึงเป็นสิ่งที่น่าพิจารณาในการนำเสนอสื่อพื้นบ้านได้แก่

1) สื่อพื้นบ้านที่แสดงออกด้านวรรณกรรม เป็นการแสดงออกในรูปภายิตบทยาทหรือปริศนาคำทาย นิทานพื้นบ้าน เพลงกล่อมเด็ก และเพลงพื้นบ้าน

2) สื่อพื้นบ้านที่แสดงออกด้านศิลปะ ได้แก่ ภาพวาดที่เรียกว่าจิตรกรรมรูปปั้นที่เรียกว่าประติมากรรมและสิ่งก่อสร้างที่เรียกว่าสถาปัตยกรรม

3) สื่อพื้นบ้านที่แสดงออกด้านดนตรี นาฏศิลป์และการแสดง ได้แก่ การแสดงโดยใช้เครื่องดนตรีไทยและเครื่องดนตรีต่างๆ ของพื้นบ้านตามภูมิภาค การแสดงที่อยู่ในรูปการรำเป็นหลักที่เรียกว่า นาฏศิลป์ เช่น โขน ละครรำ ลิเก เป็นต้น และการแสดงทั่วไป เช่น ละครร้อง ละครพื้นบ้าน หนังตะลุง หุ่นกระบอก เป็นต้น

4) สื่อพื้นบ้านที่แสดงออกด้านการละเล่นและกีฬา เช่น การเล่นสละบ้ำของชนชาวมอญ การเล่นตีจับ มอญซ่อนผ้า การแข่งเรือ และการชักกะเย่อ เป็นต้น

สื่อพื้นบ้านเป็นสื่อที่สามารถนำมาใช้ในงานสุขศึกษาได้ การทำความเข้าใจในสื่อพื้นบ้านที่ยังเป็นที่นิยมในหมู่ประชาชนในท้องถิ่นจะช่วยทำให้การดำเนินงานสุขศึกษามี

ทางเลือกสำหรับเป็นช่องทางหรือสื่อกลางนำข่าวสารทางสุขภาพ ไปสู่ประชาชนเป้าหมายได้อย่างเหมาะสม

4.6.5 สื่อศึกษาประเภทสื่อมวลชน (Mass media)

ในสภาพสังคมยุคปัจจุบันที่อาจเรียกได้ว่าเป็น สังคมยุคสื่อสาร ซึ่งความเจริญก้าวหน้าหรือความอยู่รอดของสังคมขึ้นอยู่กับคนในสังคมได้รับข้อมูลข่าวสารที่ถูกต้องทันเวลา และปรับตัวได้อย่างเหมาะสม สื่อมวลชนต่างๆ จึงมีบทบาทสำคัญในการเสนอข่าวสารที่เป็นประโยชน์ต่อสังคม ตลอดจน ชี้นำความคิดของคนในสังคมด้วย สื่อมวลชนแต่ละชนิดมีลักษณะ และคุณสมบัติที่แตกต่างกัน จึงมีความพร้อมหรือความสามารถที่จะแสดงบทบาทหน้าที่ในขอบเขตที่แตกต่างกันด้วย

4.6.5.1 ลักษณะของสื่อมวลชน สามารถแบ่งได้เป็น 2 ชนิด คือ

- 1) หนังสือพิมพ์ทั้งรายวัน และนิตยสารทั้งรายสัปดาห์และรายปักษ์
- 2) สื่อกระจายเสียงและแพร่ภาพ
 - 2.1) วิทยุกระจายเสียงและโทรทัศน์ เป็นสื่อที่ได้จัดทำเป็นรายการเสียงและรายการภาพยนตร์
 - 2.2) ภาพยนตร์ เป็นสื่อที่ได้จัดทำเป็นรายการภาพยนตร์เพื่อใช้ในการประชาสัมพันธ์
 - 2.3) เคเบิลทีวี เป็นเคเบิลที่มีลักษณะไร้สาย ต้องติดตั้งเสาอากาศไมโครเวฟเพื่อรับความถี่ ถอดรหัสเป็นการ ส่งด้วยคลื่นไมโครเวฟ
 - 2.4) ดาวเทียม เป็นการสื่อสาร โดยการส่งคลื่นวิทยุโทรทัศน์จากสถานีขึ้นสู่ดาวเทียมและสะท้อนกลับมายังจานรับคลื่น ซึ่งจะมีความคมชัดของภาพมาก
 - 2.5) วิดีโอเท็กซ์ เป็นสื่อที่คล้ายกับการส่งสารสนเทศสิ่งพิมพ์ของเทเลเท็กซ์ที่ส่งไปพร้อมกับคลื่นโทรทัศน์แต่วิดีโอเท็กซ์อาศัยสายโทรศัพท์หรือสายเคเบิลเป็นตัวกลางเชื่อมระหว่างสถานีส่งกับผู้รับและมีการโต้ตอบกันได้

4.6.5.2 บทบาทหน้าที่ของสื่อมวลชนที่มีต่อประชาชน

- 1) แจ้งข่าวสาร ความรู้ ความเคลื่อนไหวของกิจการหรือหน่วยงานต่างๆ
- 2) เผยแพร่ไปยังประชาชนส่วนใหญ่อย่างกว้างขวาง
- 3) สิ่งที่เผยแพร่มีการจัดเตรียมอย่างดีไว้ก่อนล่วงหน้า
- 4) สื่อมวลชนส่งข่าวสารที่สนองความสนใจของกลุ่มประชาชนจำนวนมาก
- 5) พยายามรักษามาตรฐานหรือคุณภาพการทำงานของสื่อมวลชนประเภทนั้นไว้เพื่อภาพพจน์ที่ดีงามและความเชื่อถือของประชาชน

สื่อศึกษาประเภทสื่อมวลชนเป็นอีกรูปแบบหนึ่งของการสื่อสารทางสุขภาพที่นำมาใช้ในงานสุขภาพและการประชาสัมพันธ์ เพื่อกระตุ้นให้ประชาชนหรือกลุ่มเป้าหมายเกิดความรู้ ใฝ่อาารมณ์ และความสนใจในสิ่งใหม่ และนอกจากนี้ยังสามารถใช้ในการสร้างกระแสสังคม ได้เป็นอย่างดีอีกด้วย

จากที่กล่าวมาสื่อศึกษามี 5 ประเภท ได้แก่ วัสดุ อุปกรณ์ สื่อบุคคล สื่อพื้นบ้าน และสื่อมวลชน ซึ่งสื่อศึกษาแต่ละแบบจะมีความแตกต่างกันในการใช้งาน ดังนั้น นักศึกษาจะต้องทำการศึกษาและเลือกใช้สื่อศึกษาให้เหมาะสมกับการใช้งานในโอกาสต่างๆ เพื่อให้เกิดประสิทธิภาพและประสิทธิผลในการให้สุศึกษาครั้งนั้นๆ มากที่สุด

4.7 หลักการเลือกใช้สื่อศึกษา

การพิจารณานำเอาสื่อไปใช้นั้น ความจริงมิใช่ขั้นตอนเริ่มต้นในการใช้สื่อแต่จะต้องมีการกำหนดหัวเรื่อง วิเคราะห์ผู้เรียน วางแผนการสอน กำหนดประเภทของสื่อที่จะใช้ แต่ละขั้นตอนได้ผ่านการพิจารณาโดยวิทยากรหรือทีมวิทยากร ดังนั้น เจ้าหน้าที่สาธารณสุขควรใช้หลักการเลือกใช้สื่อให้สอดคล้องกับสื่อที่มีอยู่ในปัจจุบัน กำหนดว่าจะต้องใช้สื่ออะไร ต่อจากนั้นจึงจัดหาสื่อเหล่านั้นมา ถ้าไม่มีต้องผลิตขึ้นใช้เอง ซึ่งในการผลิตนั้นจำเป็นต้องใช้ความชำนาญเฉพาะด้าน เมื่อผลิตเสร็จแล้วก็นำสื่อไปใช้ตามแผนที่ได้กำหนดไว้ (จันทร์วิภา ดิลกสัมพันธ์, ม.ป.ป.)

4.7.1 หลักทั่วไปในการใช้สื่อ

4.7.1.1 ไม่มีสื่อใดสื่อหนึ่งเพียงอย่างเดียวที่ดีที่สุดสำหรับทุกวัตถุประสงค์ ควรเลือกใช้สื่อหลายชนิดมากกว่าใช้สื่อชนิดเดียวซ้ำๆ

4.7.1.2 การใช้สื่อควรกำหนดด้วยจุดมุ่งหมาย ควรเลือกสื่อให้สอดคล้องกับวัตถุประสงค์

4.7.1.3 ผู้ใช้สื่อต้องปรับตัวเองตามลักษณะเนื้อหาของสื่อ นั้น ควรเลือกใช้สื่อให้ยืดหยุ่นตามเนื้อหาและกลุ่มเป้าหมาย เช่น หากเป็นเด็ก ผู้สอนต้องอธิบายโดยใช้สื่อง่ายๆ เป็นต้น

4.7.1.4 สื่อต้องมีความเหมาะสมกับรูปแบบของการสอน ควรเลือกใช้สื่อให้สอดคล้องกับบทเรียน เช่น สอนแบบสาธิต สื่อควรจะเป็นตัวอย่างของจริงไม่ควรใช้รูปภาพ เป็นต้น

4.7.1.5 สื่อต้องมีความเหมาะสมกับความสามารถและแบบแผนการเรียนรู้ของผู้เรียน การวิเคราะห์ผู้เรียนจะทำให้เราทราบความต้องการและระดับความสามารถของผู้เรียน

4.7.1.6 สื่อไม่สามารถบอกได้ว่าดีหรือไม่ดีเพราะว่าสื่อ นั้นอาจจะเป็นรูปธรรมหรือนามธรรม สื่อที่เป็นรูปธรรมเป็นสื่อจำพวกวัสดุอุปกรณ์ แต่สื่อที่เป็นนามธรรมจะเป็นรูปแบบหรือ

วิธีการของการสอน เช่น การแสดงบทบาทสมมติสามารถเป็นสื่อกระตุ้นความรู้สึกหรือเจตคติได้ เป็นต้น

4.7.1.7 ควรเลือกสื่อตามจุดมุ่งหมายมากกว่าสิ่งที่อาศัยพื้นฐานความชอบส่วนบุคคล หรืออคติ

4.7.1.8 สภาวะแวดล้อมทางกายภาพมีผลต่อการใช้สื่อ สิ่งแวดล้อมทางกายภาพ เช่น แสง เสียง บรรยากาศ อุณหภูมิ เป็นต้น มีผลกระทบต่อการใช้สื่อ เช่น ห้องที่มีแสงสว่างมากไม่เหมาะสำหรับการใช้สื่อสไลด์จำเป็นต้องมีการปรับแต่งห้องโดยการติดม่านให้ทึบแสงจึงจะใช้ได้ เป็นต้น

4.7.2 ข้อคำนึงในการใช้สื่อสุศึกษา

4.7.2.1 การใช้สื่อแต่ละครั้งต้องคุ้มค่ากับการเตรียม อย่านำสื่อไปวางไว้ให้ชมเฉยๆ หรือใช้สื่อแทนผู้สอนทั้งหมดโดยผู้สอนไม่ได้พูดหรือผู้เรียนไม่ได้มีส่วนร่วมในการเรียนรู้พึงระลึกไว้เสมอว่าสื่อเป็นเครื่องมือในการเรียนรู้หรือให้เกิดการเรียนรู้ได้เพิ่มขึ้น

4.7.2.2 ควรมีการเตรียมตัว ทั้งตัวผู้สอนสื่อที่นำไปใช้และสถานที่ให้พร้อมก่อนการเริ่มโดยการทดลองใช้สื่อ วิทยากรควรไปถึงสถานที่สอนก่อนล่วงหน้า 15 นาที เพื่อตรวจความเรียบร้อยก่อนนำเสนอ

4.7.2.3 การใช้สื่อที่ดีจะต้องทำให้ผู้เรียนเกิดการเรียนรู้มากที่สุด ควรให้ผู้เรียนมีส่วนร่วมในสื่อที่นำไปใช้ เช่น ได้มีส่วนร่วมในการจัดรูปภาพ ทดลองจับของจริง ทดลองทำหรือปฏิบัติตามการสาธิต การอภิปราย หรือแสดงความคิดเห็นจากเนื้อหาของสื่อที่นำเสนอไปแล้ว เป็นต้น เจ้าหน้าที่สาธารณสุขจำนวนไม่น้อยที่เป็นวิทยากร โดยใช้สื่อการบรรยายประกอบและซักถามผู้เรียนว่าเข้าใจหรือไม่ก็เป็นการจบ ผู้เรียนได้จะแต่เพียงรับรู้สิ่งที่ได้รับแต่อาจไม่เกิดการเรียนรู้เลยก็ได้

4.7.2.4 การวางแผนการเรียนการสอนแต่ละครั้งเป็นสิ่งจำเป็น เพราะผู้สอนหรือวิทยากรได้มีการกำหนดวัตถุประสงค์ เนื้อหา กิจกรรมการเรียนรู้ สื่อประกอบและการประเมินผลไว้ล่วงหน้า อีกทั้งยังสามารถควบคุมเวลาเรียนและสอนได้ตามลำดับขั้นตอน

4.7.2.5 การคัดเลือกสื่อเพื่อการเรียนรู้ต้องอาศัยหลักเกณฑ์และคุณสมบัติของสื่อประกอบกัน อีกทั้งไม่ควรใช้สื่อมากเกินไปจนความจำจำเป็นและภายหลังการใช้สื่อ ควรประเมินคุณภาพของสื่อแต่ละครั้งเพื่อปรับปรุง แก้ไขให้ดีขึ้นในการใช้ครั้งต่อไป

4.7.3 โอกาสในการใช้สื่อสุศึกษา

ในการใช้สื่อสุศึกษานั้นไม่ได้มีการกำหนดเวลาที่แน่นอน ส่วนใหญ่มักจะขึ้นอยู่กับ การวางแผนของผู้สอนซึ่งจะดูที่เนื้อหาสาระ ผู้เรียน และสภาวะของการเรียนประกอบการ

วางแผน อย่างไรก็ตามโอกาสที่จะใช้สื่อสุศึกษาประกอบการให้ความรู้เพื่อให้เกิดความเข้าใจอย่างชัดเจน ได้แก่

4.7.3.1 ช้่นนำเข้าสู่เนื้อหาสาระ ได้แก่ การใช้สื่อสุศึกษาก่อนที่จะพูดถึงเนื้อหาสาระเป็นการกระตุ้นผู้เรียนให้เกิดความสนใจต่อเนื้อหาสาระที่จะได้พูดถึงต่อไป

4.7.3.2 ชั้นระหว่างดำเนินการสอน ในชั้นนี้ผู้สอนได้พูดถึงเนื้อหาสาระไปบางส่วนแล้วและต้องการจะเน้นในเนื้อหาสาระที่สำคัญที่ต้องการให้ผู้เรียนจดจำหรือนำเอาไปปฏิบัติ

4.7.3.3 ชั้นการตีความหมาย เป็นชั้นที่ต้องการจะอธิบายหรือให้ความกระจ่างในเนื้อหาสาระที่เข้าใจยาก

4.7.3.4 ชั้นการสรุปเนื้อหาสาระ เป็นชั้นที่ต้องการจะสรุปเนื้อหาสาระที่สำคัญอีกครั้งหนึ่งหลังจากที่ได้พูดถึงเนื้อหาสาระทั้งหมดจบสิ้นแล้ว

4.7.3.5 กระตุ้นและเร้าความสนใจ ส่วนใหญ่จะเป็นช่วงที่ผู้เรียนหมดความตั้งใจที่จะเรียนจึงจำเป็นต้องใช้สื่อสุศึกษาเป็นตัวกระตุ้นหรือเร้าให้เกิดความสนใจใหม่อีกครั้ง

สื่อสุศึกษาสามารถทำให้เกิดการเรียนรู้ได้ทั้งระดับรายบุคคล โดยการเรียนรู้ด้วยตนเอง รายกลุ่ม โดยการเรียนรู้เป็นกลุ่มย่อยและคนจำนวนมาก โดยการเรียนรู้ผ่านสื่อมวลชน โอกาสของการใช้สื่อในการเรียนรู้มีความสำคัญเท่าๆ กัน แต่บทบาทของผู้เรียนและผู้สอนจะมากหรือน้อยแตกต่างกันออกไปขึ้นอยู่กับขนาดของผู้เรียน ถ้าผู้เรียนมีบทบาทเรียนด้วยตนเองมาก บทบาทของผู้สอนใช้น้อย ถ้าเรียนเป็นกลุ่มย่อยบทบาทของผู้สอนใช้ปานกลางและถ้าเรียนรู้ผ่านสื่อมวลชน โอกาสที่ผู้สอนจะมีบทบาททำให้ผู้เรียนเกิดการเรียนรู้ต้องใช้บทบาทมาก

4.8 ขั้นตอนในการเลือกใช้สื่อสุศึกษาอย่างมีประสิทธิภาพ

การดำเนินงานสุศึกษาและสาธาณสุข ในเชิงรุกหรือเชิงรับเป็นการพัฒนางานสาธาณสุขให้ทันกับการเปลี่ยนแปลงของสังคม รูปแบบการปรับเปลี่ยนพฤติกรรมต้องอาศัยการถ่ายทอดความรู้ การเผยแพร่ การนำเสนอ ซึ่งต้องใช้สื่อเป็นตัวกลางในการเรียนรู้จึงจะได้ผลดี ดังนั้น ในการเลือกใช้สื่อสุศึกษาจะต้องเข้าใจขั้นตอนการเลือกใช้อย่างมีประสิทธิภาพ ดังนี้

4.8.1 กำหนดเรื่องหรือหัวข้อเรื่องที่จะสอนหรือนำเสนอ

การเลือกหัวข้อเรื่องที่จะสอนอาจถูกกำหนดมาโดยการรับเชิญเป็นวิทยากร ผู้สอนเพียงแต่เลือกหัวข้อสำคัญที่กลุ่มเป้าหมายต้องการหรือจำเป็นในสถานการณ์ใดสถานการณ์หนึ่ง เช่น ได้รับเชิญเป็นวิทยากรสอนเรื่องการป้องกันยาเสพติดให้แก่กลุ่มเป้าหมายเป็นเด็กมัธยมศึกษาตอนต้น อาจเลือกหัวข้อสอนที่เน้นปัญหายาบ้าเพราะกำลังเป็นปัญหาในกลุ่มเด็กวัยเรียน เป็นต้น กรณีเจ้าหน้าที่สาธาณสุขที่จะดูแลส่งเสริมสุภาพให้ผู้สูงอายุในชุมชนที่กำลังเพิ่มจำนวนมากขึ้น

ให้มีคุณภาพชีวิตที่ดี ก็ควรเลือกหัวข้อที่น่าสนใจและเป็นประโยชน์ เช่น การส่งเสริมสุขภาพจิต การดูแลสุขภาพเพื่อป้องกันโรคเบาหวานและโรคหัวใจ เป็นต้น สรุปได้ว่า ควรกำหนดหัวเรื่องให้สอดคล้องกับปัญหาสำคัญของท้องถิ่นและแผนพัฒนาสุขภาพแห่งชาติ

4.8.2 วิเคราะห์จุดประสงค์

การวิเคราะห์จุดประสงค์ผู้สอนต้องทราบว่า ต้องการให้ผู้เรียนเกิดการเปลี่ยนแปลงพฤติกรรมใด ด้านใด เช่น ความรู้ ทักษะ หรือการปฏิบัติ เป็นต้น ต้องการใช้สื่อให้บรรลุวัตถุประสงค์ได้อย่างไร ใช้สื่อเพื่ออะไร แล้วจึงกำหนดเนื้อหา โดยวิเคราะห์เนื้อหาให้สอดคล้องกับกลุ่มเป้าหมาย เช่น อายุ เพศ ระดับการศึกษา เป็นต้น และวิเคราะห์ว่ากลุ่มเป้าหมายได้มีพื้นฐานการเรียนรู้เรื่องเหล่านั้นมาบ้างหรือยัง มีความเชื่อหรือขนบธรรมเนียมประเพณีที่จะมีปัญหาหรืออุปสรรคต่อการเรียนรู้หรือไม่อย่างไร

4.8.3 วิเคราะห์สื่อศึกษาที่จะใช้

จะใช้สื่ออะไร เพราะอะไร เหมาะสมเพียงใด ข้อดีและข้อจำกัดของสื่อที่เลือกใช้เป็นอย่างไรและจะคัดเลือกใช้สื่อใดดีที่สุดให้เหมาะสมกับสถานการณ์ใดสถานการณ์หนึ่ง ควรพิจารณาสถานที่ กลุ่มเป้าหมาย และสื่อที่มีอยู่ประกอบกัน

4.8.4 วางแผนการสอน นำเสนอหรือเผยแพร่

4.8.4.1 กำหนดสื่อที่เลือกใช้ จะเลือกใช้สื่อชนิดใด กำหนดว่าจะใช้ตอนไหน เช่น ใช้สื่อเพื่อการจูงใจในบทนำ ใช้สื่อประกอบการอธิบาย สาธิตหรือฝึกปฏิบัติ กำหนดเวลาที่จะใช้สื่อแต่ละชนิดนานเพียงใด เป็นต้น

4.8.4.2 กำหนดกิจกรรม เลือกกิจกรรมที่เอื้อต่อการใช้สื่อและมีความสัมพันธ์กับสื่อ เช่น เลือกสื่อวีดิทัศน์เพื่อประกอบการอภิปรายกลุ่ม คือ ใช้สื่อเป็นตัวกระตุ้นความคิดและอารมณ์ ภายหลังการชมสื่อให้มีกิจกรรมการอภิปรายกลุ่มต่อเนื่องหรือสรุปสิ่งที่รับจากการชมสื่อวีดิทัศน์ เป็นต้น

4.8.5 กำหนดการประเมิน

จะใช้รูปแบบใด ตั้งแต่การประเมินสิ่งที่เห็นเจตคติ เช่น การสังเกต ความสนใจ การประเมินความรู้ ความเข้าใจแบบง่ายๆ เป็นต้น โดยการตั้งคำถามภายหลังใช้สื่อจนกระทั่งถึงการประเมิน ผลสัมฤทธิ์ทางการเรียน เช่น การสัมภาษณ์ การตอบแบบสอบถามและการทำแบบทดสอบ เป็นต้น

4.8.6 ดำเนินการสอนและใช้สื่อศึกษาประกอบตามขั้นตอนที่วางแผนไว้

ผู้สอนหรือวิทยากรที่ยังมีประสบการณ์น้อยควรมีโน้ตย่อเพื่อลำดับขั้นตอนการสอน ลดความประหม่าและใช้สื่อตามลำดับขั้นตอน เตรียมพร้อมการแก้สถานการณ์เมื่อสื่อมีปัญหา

ในขณะที่บรรยาย เช่น ขณะที่สอนไฟฟ้าดับ การบรรยายประกอบสื่อที่ใช้ไฟฟ้าต้องหยุดลงอาจเปลี่ยนบรรยากาศโดยการพูดคุยหรือให้ผู้เรียนแสดงความคิดเห็นหรือเล่นเกมหรือใช้กิจกรรมที่มีการเคลื่อนไหวร่างกายแทน เป็นต้น

4.8.7 ประเมินผลการเรียนรู้จากการใช้สื่อสุศึกษา

1) ประเมินผู้เรียนได้บรรลุวัตถุประสงค์ของการเรียนการสอนประกอบสื่อหรือการใช้สื่อเป็นเครื่องมือการเรียนรู้ด้วยตนเองได้มากน้อยเพียงใด ในงานสุศึกษาหรือสาธิตสุควรประเมินถึงพฤติกรรมขั้นการปฏิบัติ

2) ประเมินเนื้อหาที่สอน ผู้เรียนได้รับความรู้ความเข้าใจอย่างไร อาจใช้การทดสอบ เช่นเดียวกับการทดสอบวัดความรู้ทั่วไปและถ้าต้องการวัดความรู้ที่เพิ่มขึ้นภายหลังการสอนควรมีการทดสอบก่อนเรียนและหลังเรียนเพื่อเปรียบเทียบค่าคะแนนเฉลี่ยที่เพิ่มขึ้น

3) ประเมินเจตคติ เป็นการประเมินเกี่ยวกับความรู้สึก ความเชื่อ ความคิด ความชอบ ความเห็นด้วย และความตั้งใจ เป็นต้น อาจประเมิน โดยใช้แบบสอบถามความคิดเห็นหรือการสนทนากลุ่มและการสังเกตประกอบการพิจารณา

นักสุศึกษามีขั้นตอนในการเลือกใช้สื่อสุศึกษาทั้งหมด 7 ขั้นตอน ได้แก่ กำหนดเรื่องหรือหัวข้อที่จะสอนหรือนำเสนอ วิเคราะห์จุดประสงค์ วิเคราะห์สื่อสุศึกษาที่จะใช้ วางแผนการสอน นำเสนอหรือเผยแพร่ กำหนดการประเมิน ดำเนินการสอนและใช้สื่อสุศึกษาประกอบตามขั้นตอนที่วางแผนไว้ และประเมินผลการเรียนรู้จากการใช้สื่อสุศึกษา ซึ่งทำให้การเลือกใช้สื่อมีความเหมาะสมและมีประสิทธิภาพ บรรลุวัตถุประสงค์ในการให้สุศึกษา

4.9 การผลิตสื่อสุศึกษา

สื่อสุศึกษาหลายประเภทที่กล่าวมาแล้วข้างต้น เมื่อนำมาผลิตจริงจะต้องกระทำอย่างเป็นระบบ มีขั้นตอนที่ชัดเจนเพื่อให้เหมาะสมต่อการใช้งาน เกิดประสิทธิภาพและมีประสิทธิผล ดังรายละเอียดต่อไปนี้ (จันทร์วิภา ดิลกสัมพันธ์, ม.ป.ป.)

4.9.1 กระบวนการผลิตสื่อสุศึกษา

4.9.1.1 หลักการทั่วไปของกระบวนการผลิตสื่อ

1) สำนวจความต้องการ การผลิตสื่อเพื่อการใช้ประโยชน์อย่างแท้จริงจะต้องสำวจความต้องการของผู้ใช้ ความต้องการของผู้ใช้อาจได้มาจากการแสดงความต้องการของผู้ใช้โดยตรงหรือจากการเก็บรวบรวมข้อมูลจากแบบสำวจ

2) กำหนดเป้าหมายการผลิต เมื่อทราบความต้องการของผู้ใช้แล้วจะนำเอาความต้องการมาประเมิน จัดลำดับความสำคัญ แล้วกำหนดเป้าหมายการผลิต

3) วิเคราะห์กลุ่มเป้าหมาย กลุ่มเป้าหมายย่อมมีความแตกต่างกันในด้านคุณลักษณะบางประการ ผู้ผลิตจะต้องศึกษาแนวโน้มความแตกต่างของกลุ่มในด้านต่างๆ

4) กำหนดจุดมุ่งหมายเชิงพฤติกรรม การกำหนดจุดมุ่งหมายการผลิตคือควรกำหนดเป็นจุดมุ่งหมายเชิงพฤติกรรมเพื่อให้สามารถตรวจสอบผลได้

5) วิเคราะห์และจัดทำเนื้อหา โดยนำเนื้อหาที่จะผลิตสื่อมาวิเคราะห์หาความเหมาะสมในการจัดรูปแบบการนำเสนอและจัดลำดับเรื่องราว

6) เลือกประเภทสื่อที่จะผลิต เนื้อหาหนึ่งๆ อาจผลิตสื่อได้หลายประเภทในการตัดสินใจว่าจะผลิตเป็นสื่อประเภทใดนั้น จะต้องนำมาพิจารณาหาความเหมาะสมอย่างรอบคอบ โดยพิจารณาองค์ประกอบเกี่ยวกับจุดมุ่งหมายของการผลิต ลักษณะของเนื้อหา ชีตความสามารถในการผลิตของหน่วยงานผลิตหรือผู้ผลิต เป็นต้น

7) ผลิตสื่อ กระบวนการผลิตสื่อจะต้องแตกต่างกันไปตามประเภทของสื่อ เช่น สื่อประเภทเรื่องราวต่อเนื่อง จะต้องจัดทำบัตรเรื่อง เขียนบท ถ่ายทำ บันทึกเสียง ถ้าเป็นสื่อประเภทวัสดุสามมิติ ต้องเขียนโครงร่างการออกแบบ ทำพิมพ์เขียวก่อน เป็นต้น

8) ทดลองเบื้องต้น เป็นการทดลองเพื่อแก้ไขข้อบกพร่องเบื้องต้น เช่น ภาษา ขนาด สัดส่วน และคุณภาพทางเทคนิคอื่นๆ เป็นต้น อาจทำเป็นขั้นตอนย่อยๆ เป็นต้นว่า ทดลอง 1 คน 3 คน 6 คน

9) ทดลองภาคสนาม เป็นการนำสื่อไปทดลองกับกลุ่มผู้เรียนจริง แล้วเก็บรวบรวมข้อมูล ประสิทธิภาพของสื่ออื่นๆ เพื่อแก้ไขปรับปรุงให้ดีขึ้น ก่อนการนำออกไปใช้จริง

10) การนำไปใช้และปรับปรุง การนำสื่อที่ผ่านการทดลองภาคสนามแล้วไปใช้อาจจะยังมีข้อบกพร่องอยู่บ้าง เมื่อนำไปใช้ในสถานการณ์ที่แตกต่างกันจึงควรแก้ไขปรับปรุงเป็นระยะๆ

4.9.1.2 กระบวนการผลิตสื่อสุขศึกษา

การผลิตสื่อสุขศึกษามีกระบวนการที่ประกอบด้วยขั้นตอนต่างๆ ดังนี้

1) การจัดทำโครงร่างการผลิต ในขั้นตอนนี้จะเป็นการนำเอาวัตถุประสงค์ของการผลิตมาขยายให้ละเอียดพร้อมทั้งศึกษาและรวบรวมเนื้อหาสาระตามรายละเอียดของวัตถุประสงค์ที่ได้ขยายออกนั้น เพื่อจะได้นำเนื้อหาสาระที่รวบรวมได้ดังกล่าวมาพิจารณากำหนดเป็นเรื่องและแบ่งเป็นตอนสำหรับเขียนบทที่เรียงลำดับติดต่อกันตั้งแต่ต้นจนจบ จากนั้นจึงจะนำเอาบทที่เขียนนี้ไปออกแบบต่อไป ดังตารางที่ 6

ตารางที่ 6 : ตัวอย่างบทสำหรับการถ่ายทำสไลด์เรื่องการสร้างส้วมสำหรับชนบท

ลำดับ	ภาพ	คำบรรยาย
1	ตัวหนังสือการสร้างส้วมสำหรับชนบท	การสร้างส้วมสำหรับชนบท
2	ตัวหนังสือจัดทำโดยฝ่ายสุขาภิบาล สำนักงานสาธารณสุขจังหวัด.....	จัดทำโดยฝ่ายสุขาภิบาล สำนักงานสาธารณสุขจังหวัด.....
3-5	อุจจาระถ่ายเรียราดตามพื้นดินในสภาพต่างๆ และภาพการถ่ายอุจจาระลงน้ำ	การถ่ายอุจจาระบนพื้นดินหรือในน้ำ ทำให้เชื้อโรคแพร่ไปอย่างรวดเร็ว โดยเฉพาะในแหล่งน้ำ เชื้อโรคจากอุจจาระที่เป็นสาเหตุการเจ็บป่วยมีหลายอย่าง เช่น โรคท้องร่วง อหิวาตกโรค โรคพยาธิลำไส้ เป็นต้น
6	ส้วมที่ถูกสุขลักษณะ	วิธีการป้องกันเชื้อโรคอุจจาระแพร่กระจายไปยังที่ต่างๆ ก็คือ การถ่ายอุจจาระลงในส้วม
7-8	ส้วมหลุมและส้วมซึม	ส้วมสำหรับครอบครัวในชนบททั่วไป นิยมใช้กัน 2 ชนิด คือ ส้วมหลุมและส้วมซึม
9	ตัวหนังสือการสร้างส้วมหลุม	-
10-15	หลุมสี่เหลี่ยมจัตุรัสขนาดกว้าง 1 เมตร ยาว 1 เมตร ลึกประมาณ 2 เมตรครึ่ง	การทำส้วมหลุมเริ่มต้นด้วยการขุดหลุมเป็นรูปสี่เหลี่ยมจัตุรัสขนาดกว้าง 1 เมตร ยาว 1 เมตร ลึกประมาณ 2 เมตรครึ่ง
16	ส้วมหลุมที่สร้างเสร็จเรียบร้อยแล้ว	การทำส้วมหลุมสามารถทำได้ไม่ยากและใช้วัสดุจากท้องถิ่นมาทำโดยไม่ต้องลงทุนมาก และใช้ประโยชน์ได้ดีเช่นกัน
17	ตัวหนังสือการสร้างส้วมซึม	-
13-18	หลุมสี่เหลี่ยมจัตุรัสขนาดกว้าง 1.20 เมตร ยาว 1.20 เมตร ลึกประมาณ 2-3 เมตรครึ่ง	การทำส้วมหลุมเริ่มต้นด้วยการขุดหลุมเป็นรูปสี่เหลี่ยมจัตุรัสขนาดกว้าง 1.20 เมตร ยาว 1.20 เมตร ลึกประมาณ 2-3 เมตรครึ่ง
19	ส้วมซึมที่สร้างเสร็จเรียบร้อยแล้ว	การทำส้วมซึมจะเสียค่าใช้จ่ายมากกว่าส้วมหลุมแต่สามารถจะใช้ได้นาน ป้องกันกลิ่นได้และทำความสะอาดได้ง่าย
20	ตัวหนังสือจบ	-

2) การออกแบบสำหรับการผลิต เป็นการนำเอาบทที่เขียนในขั้นการจัดทำโครงการการผลิตมาคิดและเขียนออกมาเป็นรูปเป็นร่างโดยอาศัยศิลปะของการสร้างสรรค์แบบต่างๆ ที่น่าสนใจ เช่น เส้น รูปทรง สัดส่วน ที่ร่างหรือจังหวะ การเคลื่อนไหว น้ำหนัก ผิวสัมผัส ส่วนประกอบและสี เป็นต้น ขั้นตอนการออกแบบ มีดังนี้

2.1) การกำหนดวัตถุประสงค์การออกแบบ เป็นขั้นเริ่มแรกของการออกแบบซึ่งจำเป็นจะต้องรู้ว่าแบบที่จะทำนั้นมีวัตถุประสงค์ที่จะเอาไปใช้ในกิจกรรมอะไร เช่น การจัดนิทรรศการ การรณรงค์ การสาธิต เป็นต้น

2.2) การวางแผนการออกแบบ เป็นการวางแผนเพื่อดูว่าจะออกแบบอย่างไรจึงจะเหมาะสมกับวัตถุประสงค์ที่ได้กำหนดเอาไว้ อาจจะทำไว้หลายๆ แผน เพื่อเปรียบเทียบและเลือกเอาแผนที่ดีที่สุดมาใช้

2.3) การดำเนินการออกแบบ ได้แก่ การนำแผนที่ได้ตัดสินใจเลือกมาดำเนินการออกแบบโดยคำนึงถึงประโยชน์ใช้สอย คุณภาพทางด้านศิลปะ ความเหมาะสมกับสภาพของท้องถิ่นเป็นแนวทางการออกแบบและยังต้องพิจารณาเกี่ยวกับการนำวัสดุที่หาได้ง่ายในท้องถิ่นมาใช้ในการผลิตอีกด้วย

2.4) การประเมินผลการออกแบบ เป็นการนำเอาแบบที่ทำไว้เรียบร้อยแล้วมาให้บุคคลต่างๆ ที่เกี่ยวข้องกับการผลิตช่วยกันประเมินตามเกณฑ์ที่ได้กำหนดขึ้น เช่น แบบนั้นมีความเหมาะสมกับสภาพที่นำไปใช้จริงอย่างไร ใช้ประโยชน์ได้มากน้อยแค่ไหน เสียเวลาในการผลิตนานเท่าใด ใช้งบประมาณมากน้อยเพียงใด เป็นต้น ถ้าหากว่าประเมินแล้วพบว่ายังไม่เป็นที่พึงพอใจจะต้องนำไปแก้ไขใหม่จนกว่าจะเป็นแบบที่ทุกคนพอใจ

3) การดำเนินการผลิต เป็นการลงมือปฏิบัติตามแบบที่ได้ทำไว้ ซึ่งจะต้องใช้ผู้ที่มีความรู้และมีประสบการณ์โดยตรงเป็นผู้ดำเนินการจึงจะได้สื่อสุศึกษาที่มีคุณภาพที่ดี ในกรณีที่บางหน่วยงานไม่มีเจ้าหน้าที่ที่มีความสามารถในการผลิตอาจจะขอความช่วยเหลือไปยังหน่วยงานที่มีเจ้าหน้าที่โดยตรงเกี่ยวกับการผลิตหรืออาจจะว่าจ้างให้หน่วยงานเอกชนช่วยดำเนินการให้แต่จะต้องดูแลการผลิตอย่างใกล้ชิด

4) การทดสอบ เป็นการนำเอาสื่อสุศึกษาที่ผลิตเสร็จแล้วไปทดสอบเพื่อตรวจสอบหาข้อบกพร่องต่างๆ ก่อนที่จะนำไปใช้จริง

5) การปรับปรุงแก้ไข การปรับปรุงสื่อสุศึกษาที่ผ่านการทดสอบแล้วจะต้องเริ่ม โดยการศึกษารายงานที่ได้จากการทดสอบโดยละเอียดและใช้ข้อมูลระบุถึงความบกพร่องต่างๆ เป็นแนวทางในการปรับปรุงและควรจะต้องทำการแก้ไขปรับปรุงกับกลุ่มผู้ผลิตเดิมจึงจะดำเนินการได้ถูกต้อง

6) การเขียนคู่มือประกอบการใช้สื่อศึกษา คู่มือการใช้สื่อศึกษาเป็นสิ่งสำคัญและจำเป็นจะต้องมี ทั้งนี้เพราะในคู่มือการใช้จะประกอบด้วยคำอธิบายอย่างละเอียดเกี่ยวกับวิธีการใช้ที่เป็นขั้นตอนซึ่งเมื่อศึกษาล่วงหน้าตามคำอธิบายดังกล่าวก็จะสามารถที่จะใช้สื่อศึกษาชนิดนั้น ได้ถูกต้องอย่างมีประสิทธิภาพ นอกจากนี้ในคู่มือควรเสนอแนะกิจกรรมต่อเนื่องที่น่าจะปฏิบัติระหว่างหรือหลังการใช้สื่อศึกษาเสร็จสิ้น เพื่อเป็นการช่วยให้ผู้รับความรู้เกิดความเข้าใจได้ดียิ่งขึ้น ดังนั้น ในการเขียนคู่มือการใช้สื่อศึกษาจึงควรจะต้องมีเนื้อหาสาระที่ครอบคลุมหัวข้อต่างๆ ดังนี้

6.1) ข้อมูลเกี่ยวกับสื่อศึกษา การอธิบายลักษณะที่สำคัญของสื่อศึกษา จะทำให้ผู้ใช้เข้าใจและสามารถรับแผนการใช้ได้อย่างถูกต้องลักษณะที่สำคัญดังกล่าวได้แก่

6.1.1) ประเภท ควรจะต้องระบุอย่างชัดเจนว่าเป็นประเภทใดสามารถนำมาใช้ได้โดยตัวของมันเองหรือจะต้องใช้พร้อมกับเครื่องฉาย

6.1.2) ความยาว ควรจะต้องบอกถึงระยะเวลาของการใช้อย่างชัดเจน เพื่อจะได้จัดเวลาสำหรับการใช้ได้อย่างถูกต้อง

6.1.3) วันเดือนปีที่ผลิต ควรจะได้ระบุวันเดือนปีของการผลิตในคู่มือด้วย เพื่อให้ผู้ใช้ได้รู้ถึงความเก่าใหม่ หรือความทันสมัยของสื่อศึกษาที่จะใช้

6.1.4) หน่วยงานที่ผลิต การระบุหน่วยงานที่ผลิตจะทำให้ผู้ใช้สามารถที่จะติดต่อได้โดยตรงเมื่อมีปัญหาเกี่ยวกับการใช้หรือต้องการคำแนะนำเพิ่มเติม

6.1.5) แหล่งที่ใช้ยืมหรือขาย การระบุดังกล่าวจะทำให้ผู้ใช้สามารถติดต่อได้ถูกต้องเมื่อเกิดความต้องการที่จะซื้อหรืออาจจะแนะนำผู้อื่นที่ประสงค์จะใช้สื่อศึกษาดังกล่าว

6.2) วัตถุประสงค์ของสื่อศึกษา วัตถุประสงค์ที่ระบุในที่นี้เป็นอันเดียวกันกับวัตถุประสงค์ที่ได้กำหนดขึ้นในขั้นตอนของการผลิต ซึ่งจะเป็นสิ่งที่บอกให้ทราบว่าสื่อศึกษาจะใช้นั้นเน้นในเรื่องใดบ้าง และต้องการที่จะให้ผู้เรียนเกิดการเปลี่ยนแปลงอย่างไรหลังจากที่ได้ใช้เรียบร้อยแล้ว

6.3) ขนาดของกลุ่มเป้าหมาย สื่อศึกษาแต่ละชนิดจะมีความเหมาะสมกับขนาดของกลุ่มเป้าหมายที่แตกต่างกัน ดังนั้นการระบุขนาดของกลุ่มเป้าหมายที่เหมาะสม ในคู่มือจึงเป็นสิ่งที่จะช่วยให้ผู้ใช้สามารถกำหนดขนาดของกลุ่มเป้าหมายได้ถูกต้องเมื่อต้องการที่จะใช้สื่อศึกษาชนิดนี้ ซึ่งจะมีผลทำให้การเรียนรู้มีประสิทธิภาพดียิ่งขึ้น

6.4) รายละเอียดเนื้อหาสาระของสื่อสุศึกษา เนื้อหาสาระโดยละเอียดของสื่อสุศึกษาเป็นสิ่งที่จำเป็นจะต้องเขียนลงในคู่มือทั้งนี้ เพื่อต้องการให้ผู้ใช้ได้เข้าใจอย่างชัดเจน โดยไม่ต้องอธิบายเพิ่มเติมซึ่งจะทำให้สามารถใช้สื่อสุศึกษาดังกล่าวได้ถูกต้อง

6.5) เนื้อเรื่องหรือหัวข้อเรื่องที่เกี่ยวข้องกับสื่อสุศึกษา การระบุเนื้อเรื่องหรือหัวข้อเรื่องที่เกี่ยวข้องกับสื่อสุศึกษาในคู่มือนี้จะทำให้ผู้ใช้สามารถที่จะไปศึกษาค้นหาเพิ่มเติมตามหัวข้อที่ระบุเอาไว้ เพื่อให้ผู้ใช้ได้รายละเอียดเพิ่มเติมมากยิ่งขึ้น

6.6) คำศัพท์ที่สำคัญหรือสิ่งที่ต้องการจะเน้น ควรจะได้ระบุให้ชัดเจน เพื่อให้ผู้ใช้ได้ศึกษาทำความเข้าใจอย่างแท้จริงล่วงหน้า เพื่อจะได้อธิบายหรือเน้นให้กลุ่มเป้าหมายเกิดความเข้าใจในระหว่างการใช้หรือภายหลังการใช้สื่อสุศึกษา

6.7) การเตรียมคำถาม ปัญหาและกิจกรรมสำหรับผู้สอนและผู้เรียน ในการเตรียมคำถาม ปัญหาและกิจกรรมต่างๆ ที่สอดคล้องกับเนื้อหาสาระของสื่อสุศึกษา ไว้ล่วงหน้า ก็เพื่อให้ผู้ใช้สามารถนำคำถามหรือปัญหาหรือกิจกรรมที่เตรียมไว้ไปใช้ได้โดยไม่ต้องเสียเวลาไปจัดทำด้วยตัวเองซึ่งอาจจะไม่สอดคล้องกับเนื้อหาสาระที่ต้องการก็เป็นได้

6.8) ความสัมพันธ์ของสื่อสุศึกษาที่ใช้กับสื่อสุศึกษาอื่นๆ การระบุถึงความสัมพันธ์ของสื่อสุศึกษาที่ใช้กับสื่อสุศึกษาอื่นๆ จะทำให้ผู้ใช้สามารถวางแผนที่จะนำสื่อสุศึกษาอื่นมาเสริมหรือขยายความในกรณีที่พบว่าสื่อสุศึกษาที่ใช้อยู่ไม่สามารถจะให้ความกระจ่างได้ เพื่อช่วยทำให้การเรียนรู้มีประสิทธิภาพมากยิ่งขึ้น

4.9.2 วิธีการผลิตสื่อสุศึกษา

เมื่อวางแผนและการออกแบบเสร็จเรียบร้อยแล้วต่อไปจะเป็นขั้นตอนในการผลิตสื่อการสอนสุศึกษา ซึ่งเป็นการรวมวิธีการต่างๆ โดยใช้ทักษะในด้านกราฟฟิก การติดภาพ และการผลิตตัวอักษร ซึ่งเป็นวิธีการผลิตสื่อแบบง่ายๆ ดังนี้ (คณะศึกษาศาสตร์ มหาวิทยาลัยเกษตรศาสตร์, 2557)

4.9.2.1 หลักในการผลิตสื่อ

- 1) ต้องออกแบบให้ตรงกับจุดมุ่งหมาย เหมาะสมกับผู้เรียน
- 2) ผลิตโดยคำนึงถึงประโยชน์ที่จะนำไปใช้งาน
- 3) สามารถนำไปใช้ได้ง่าย วิธีการใช้ไม่ยุ่งยาก มีคู่มือประกอบการใช้งาน
- 4) สื่อบางประเภทไม่จำเป็นต้องแสดงรายละเอียดมากนัก
- 5) คำนึงถึงความประหยัดทั้งงบประมาณและเวลาให้เหมาะสม

4.9.2.2 การผลิตสื่อแต่ละประเภท

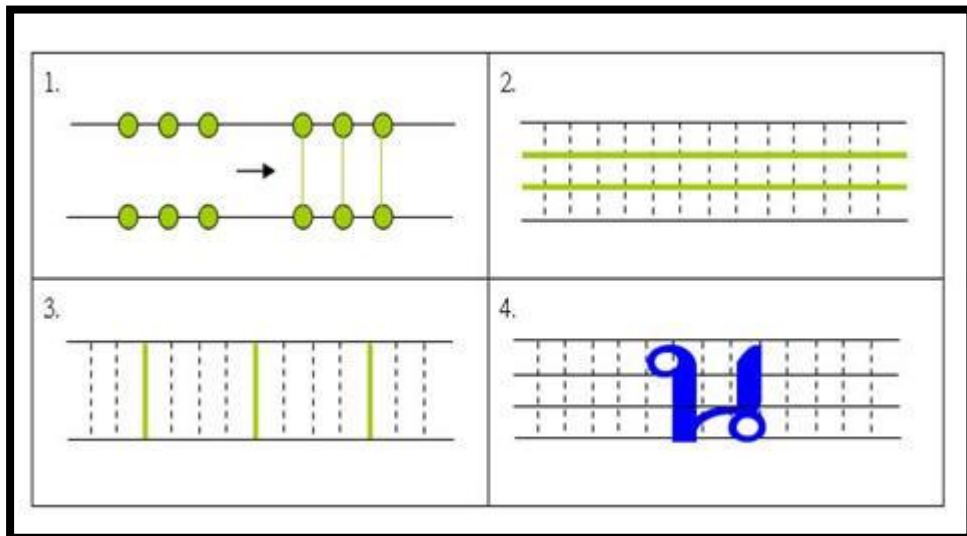
1) การประดิษฐ์ตัวอักษร ถือได้ว่าเป็นเรื่องพื้นฐานที่จำเป็นสำหรับการประดิษฐ์ตัวอักษรอย่างเหมาะสมจะช่วยดึงดูดความสนใจของผู้เรียน ทั้งนี้ตัวอักษรที่ประดิษฐ์ต้องมีขนาดพอเหมาะกับระยะในการเรียนรู้ ชัดเจนและอ่านง่าย

1.1) หลักในการประดิษฐ์ตัวอักษร

1.1.1) การเลือกแบบหรือลักษณะของตัวอักษรที่จะเขียนหัวเรื่องหรือใจความสำคัญควรจะมีการเน้นรูปแบบ ขนาดที่แตกต่างจากข้อความธรรมดา

1.1.2) ขนาดของตัวอักษร ควรสัมพันธ์กับระยะความห่างจากตัวอักษร เช่น ผู้อ่านอยู่ห่าง 4.8 เมตร ตัวอักษรควรมีขนาด 1.2 เซนติเมตร เป็นต้น

1.1.3) ช่องไฟ ควรคำนึงถึงช่องไฟ เพื่อให้เกิดความสวยงามเป็นระเบียบ ซึ่งอาจจะใช้การประมาณด้วยสายตาหรือถือหลักช่องไฟระหว่างตัวอักษรเป็น 1 ใน 3 หรือ 2 ใน 3 ส่วนของตัวอักษร ทั้งนี้ก่อนที่จะประดิษฐ์ตัวอักษร ควรนับจำนวนตัวอักษรเสียก่อน จากนั้นก็หาจุดศูนย์กลาง แล้วจึงลงมือร่างแบบดังภาพประกอบที่ 24



ภาพประกอบที่ 24 : วิธีการประดิษฐ์ตัวอักษรด้วยมือ

ที่มา : คณะศึกษาศาสตร์ มหาวิทยาลัยเกษตรศาสตร์ (2557)

1.2) การประดิษฐ์ตัวอักษรแบ่งออกเป็น 2 ชนิดคือ

1.2.1) การประดิษฐ์อักษรด้วยมือ เช่น ปากกา ดินสอ ปากกาสปีดบอล พู่กัน ชอล์ก ปากกาเมจิก เป็นต้น

1.2.2) การประดิษฐ์อักษรด้วยเครื่อง เช่น เครื่องพิมพ์ดีด คอมพิวเตอร์ ตัวอักษรแบบจุด ตัวอักษรแบบฝน เป็นต้น

2) บัตรคำ เป็นสื่อวัสดุที่ทำด้วยกระดาษแข็งให้เป็นบัตรรูปสี่เหลี่ยมที่มีขนาดต่างๆ กัน บัตรคำมักจะเขียนเป็นคำๆ หรือเป็นประโยค โดยอาจจะมีรูปประกอบด้วยก็ได้ ตัวอักษรที่เขียนบนบัตรควรจะคำนึงถึงสีและความเหมาะสมด้วย วิธีการทำบัตรคำมีดังนี้

2.1) ตัดกระดาษแข็งให้เป็นบัตรสี่เหลี่ยมตามขนาดและจำนวนที่ต้องการ

2.2) เขียนตัวอักษรที่ต้องการลงบนบัตรตามความเหมาะสม โดยอาจจะมีรูปภาพประกอบมาปะบนบัตรคำ

2.3) เมื่อเขียนเสร็จแล้วควรทึ้งไว้ให้แห้ง



ภาพประกอบที่ 25 : การผลิตบัตรคำ

ที่มา : คณะศึกษาศาสตร์ มหาวิทยาลัยเกษตรศาสตร์ (2557)

การเก็บบัตรคำเพื่อความเรียบร้อย สะดวกในการนำออกมาใช้งาน ควรเก็บเป็นหมวดหมู่ โดยอาจจะเก็บในกล่องลิ้นชัก ตู้เก็บอุปกรณ์

3) การฉีกภาพ การฉีกภาพเป็นการเก็บรักษาวัสดุการสอนที่เป็นกระดาษที่ฉีกขาดง่าย โดยการฉีกเข้ากับวัสดุที่แข็งแรงกว่า เช่น ฝ้าย กระดาษหนา เป็นต้น ซึ่งจะช่วยให้ใช้ได้ยาวนาน วัสดุที่จะฉีก คือ ภาพจากนิตยสาร หนังสือพิมพ์ ใบปลิว โปสเตอร์ โดยอาจจะเป็นรูปภาพพิมพ์กระดาษหายาๆ หรือเป็นภาพลายวาด หรือพิมพ์ภาพถ่าย อาจจะเป็นภาพสีหรือขาวดำ วัสดุที่รองฉีกได้ควรเป็นกระดาษแข็ง ซึ่งมีความแข็งแรงปานกลาง มีน้ำหนักเบา และราคาไม่แพง วัสดุอีกอย่างคือ ฝ้าย ทำให้ง่ายต่อการพับ งอ ดังนั้นการเลือกใช้วัสดุขึ้นอยู่กับจุดมุ่งหมายในการใช้งาน

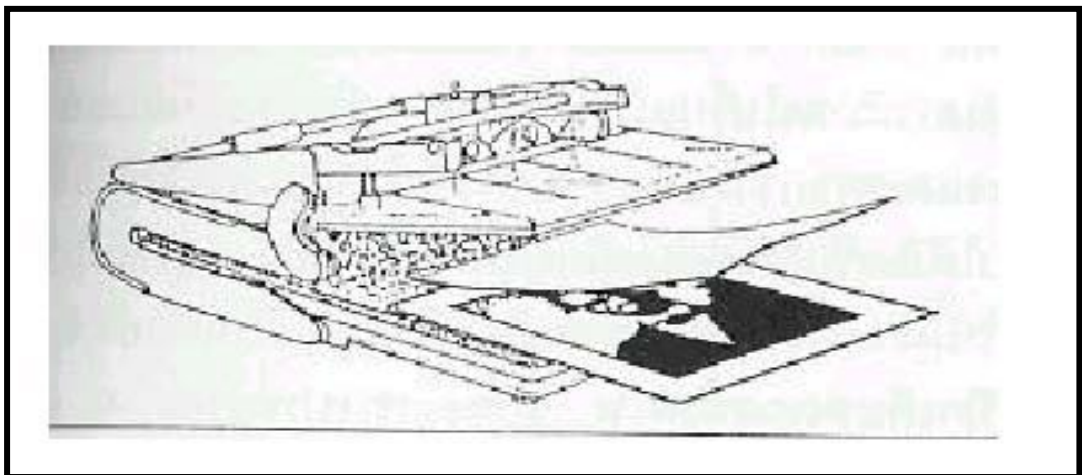
วิธีการฉีกด้วยกาวลาเท็กซ์

1) นำกระดาษที่มีขนาดพอเหมาะกับภาพที่ต้องการจะฉีก
 2) นำภาพที่ต้องการไปแช่น้ำให้ทั่วทั้งภาพ 10 นาที หรือจนน้ำซึมเข้าทั่วทั้งภาพ

3) ทากาวลาเท็กซ์บนกระดาษ

4) วางภาพบนกระดาษทำให้เรียบอาจจะใช้ขวดน้ำเกลี้ยงบนภาพให้เรียบ

5) ทากาวบนภาพให้ทั่วอีกครั้งและทิ้งไว้ให้แห้ง



ภาพประกอบที่ 26 : การผลิตบัตรคำ

ที่มา : คณะศึกษาศาสตร์ มหาวิทยาลัยเกษตรศาสตร์ (2557)

4) สมุดลำดับภาพ เป็นสมุดรวบรวมภาพเป็นชุดแสดงเรื่องใดเรื่องหนึ่ง ที่มีเนื้อหาติดต่อกันตามลำดับ อาจเป็นนิทาน เรื่องสั้นสำหรับเด็กหรือเนื้อหาที่เป็นลำดับขั้นตอน เช่น วิธีการเข้าสู่ระบบอินเทอร์เน็ต ขั้นตอนในการเข้าพบลูกค้า เป็นต้น สมุดลำดับภาพ

อาจใช้การฝึกภาพหรือเขียนลงบนกระดาษหรือผ้าก็ได้ วิธีการใช้รูปภาพฝึกลงบนกระดาษหรือผ้า มีดังนี้

- 4.1) พิจารณาเนื้อหาว่าจุดไหนเป็นจุดสำคัญของเรื่องควรเสนอเป็นภาพ
- 4.2) รวบรวมภาพแยกหมวดหมู่ของภาพให้เข้ากับเนื้อหาที่วางไว้
- 4.3) เขียนหมายเลขตามลำดับภาพเพื่อกันภาพสลับกัน
- 4.4) ฝึกภาพบนกระดาษหรือผ้า ถ้ามีคำอธิบายใต้ภาพ ก่อนฝึกควรคำนึงถึงเนื้อหาที่ข้างล่างของภาพไว้สำหรับคำบรรยาย
- 4.5) เขียนคำบรรยายใต้ภาพด้วยภาษาที่ง่าย กระชับได้ใจความ
- 4.6) ตรวจสอบการเรียบร้อยและการลำดับภาพก่อนเข้าเล่ม



ภาพประกอบที่ 27 : วิธีการใช้รูปภาพฝึกลงบนกระดาษ
ที่มา : คณะศึกษาศาสตร์ มหาวิทยาลัยเกษตรศาสตร์ (2557)

5) การขยายภาพ จะช่วยทำให้ภาพที่ต้องการซึ่งมีขนาดเล็กให้ใหญ่ขึ้น เพื่อนำไปใช้ในการสอนหรือจัดแสดงได้ง่ายขึ้น การขยายภาพยังทำให้เห็นส่วนประกอบของภาพได้ชัดเจนยิ่งขึ้น วิธีการขยายภาพโดยวิธีเขียนตารางมีดังนี้

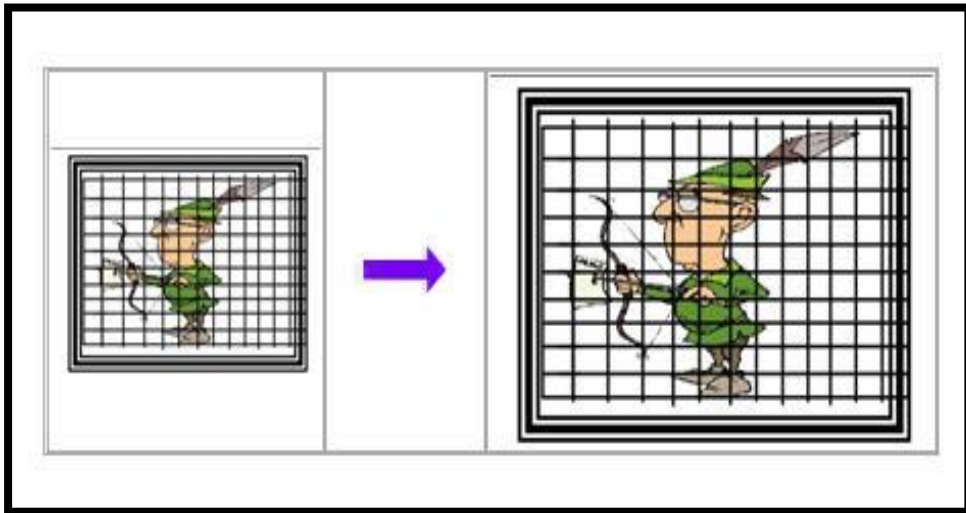
5.1) ตีกรอบสี่เหลี่ยมรอบภาพ อาจเป็นรูปสี่เหลี่ยมจัตุรัสหรือสี่เหลี่ยมผืนผ้าก็ได้แล้วแต่ความเหมาะสมของภาพ

5.2) แบ่งด้านทุกด้านออกเป็นส่วนๆ ส่วนละเท่าๆ กัน พร้อมทั้งเขียนหมายเลขกำกับจากน้อยไปหามาก ด้านตรงข้ามจะมีหมายเลขตรงกัน ลากเส้นระหว่างจุดของด้านตรงจะได้ตารางออกมา

5.3) นำกระดาษวาดเขียนมาตีกรอบสี่เหลี่ยม ทำเหมือนข้อ 5.1 แต่การแบ่งส่วนของแต่ละด้านต้องมีขนาดใหญ่กว่าเดิม

5.4) ใช้ดินสอวาดภาพบนกระดาษเบาๆ สังเกตเส้นของภาพเดิมว่ามีความสัมพันธ์กับเส้นตารางอย่างไร หมายเลขที่กำกับจุดและเส้นจะเป็นเครื่องช่วยในการวาดรูปให้ถูกตำแหน่ง

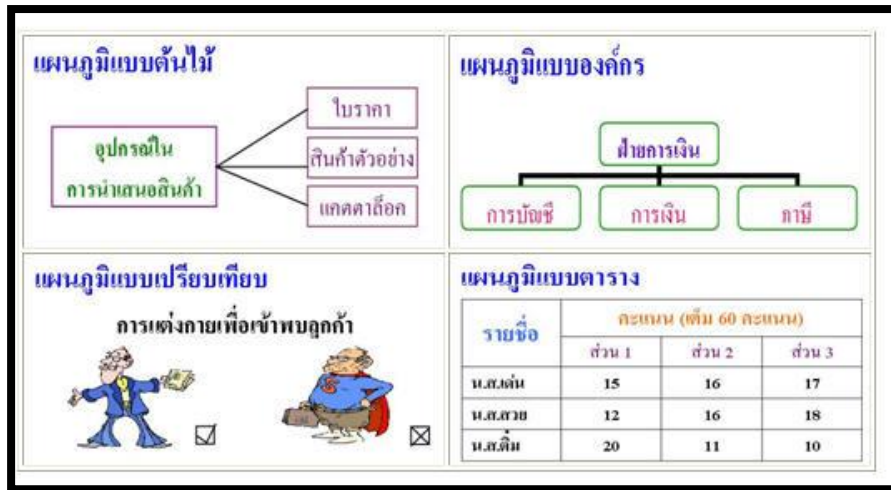
5.5) แต่งเติมเส้นให้ชัดเจนด้วยหมึกหรือสีตามความต้องการ



ภาพประกอบที่ 28 : วิธีการขยายภาพโดยวิธีเขียนตาราง

ที่มา : คณะศึกษาศาสตร์ มหาวิทยาลัยเกษตรศาสตร์ (2557)

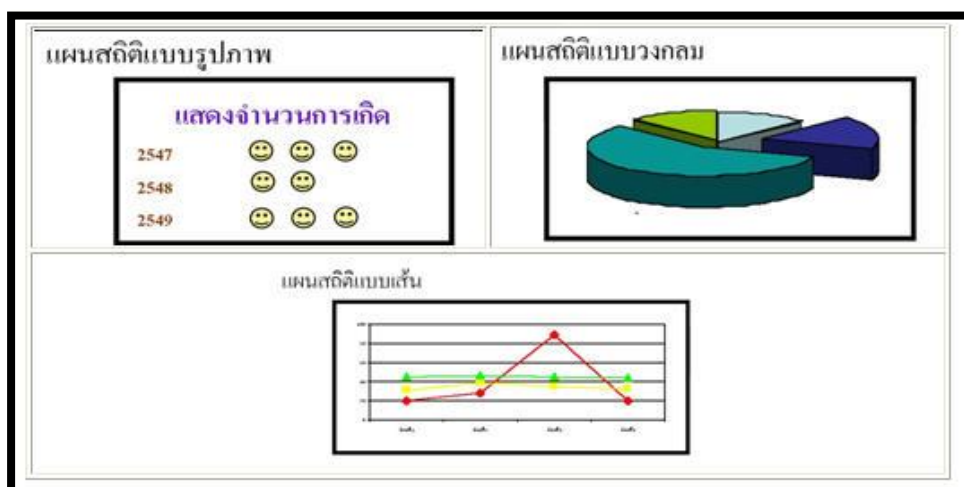
6) แผนภูมิ แสดงความสัมพันธ์ของข้อเท็จจริงหรือแนวความคิดต่างๆ เป็นการแสดงเปรียบเทียบ แสดงพัฒนาการของขบวนการ แสดงโครงสร้างขององค์กร ซึ่งจะทำให้สามารถเข้าใจได้ง่าย โดยทำเป็นแผ่นภาพซึ่งประกอบด้วยรูปภาพ สัญลักษณ์ต่างๆ และตัวหนังสือ แผนภูมิมียุคหลายประเภทเช่น แผนภูมิต้นไม้ แผนภูมิแบบต่อเนื่อง แผนภูมิแบบเปรียบเทียบ แผนภูมิแบบองค์กร แผนภูมิอธิบายภาพ แผนภูมิแบบวิวัฒนาการ และแผนภูมิแบบตาราง เป็นต้น การผลิตแผนภูมิสามารถใช้การวาด หรือใช้เครื่องคอมพิวเตอร์ในการสร้างก็ได้



ภาพประกอบที่ 29 : ลักษณะของแผนภูมิ

ที่มา : คณะศึกษาศาสตร์ มหาวิทยาลัยเกษตรศาสตร์ (2557)

7) แผนสถิติ ใช้เสนอข้อมูลที่เป็นจำนวนเลข แผนสถิติจะแสดงให้เห็นความสัมพันธ์ของข้อมูล เช่น แนวโน้ม ความเปลี่ยนแปลง การเปรียบเทียบ เป็นต้น การแสดงข้อมูลในรูปแบบของสถิติจะทำให้ผู้เรียนสามารถเข้าใจได้รวดเร็วและน่าสนใจ แผนสถิติมีหลายประเภท เช่น แผนสถิติแบบพื้นที่ แผนสถิติแบบแท่ง แผนสถิติแบบรูปภาพ แผนสถิติแบบวงกลมและแผนสถิติแบบเส้น เป็นต้น การใช้แผนสถิติขึ้นอยู่กับความเหมาะสมกับเนื้อหา ซึ่งควรศึกษาข้อดี - ข้อเสียเพื่อเลือกใช้ให้ถูกต้อง การผลิตแผนสถิติสามารถใช้การวาดภาพปะกระดาษสี หรือใช้เครื่องคอมพิวเตอร์ช่วยสร้างก็ได้



ภาพประกอบที่ 30 : ลักษณะของแผนสถิติ

ที่มา : คณะศึกษาศาสตร์ มหาวิทยาลัยเกษตรศาสตร์ (2557)

8) สื่ออิเล็กทรอนิกส์ เป็นสื่อที่มีความทันสมัยในปัจจุบันสื่ออิเล็กทรอนิกส์นี้เป็นนิยมนมากขึ้น เพราะสามารถลดข้อบกพร่องต่างๆ ได้ ไม่ว่าจะเป็นด้านเวลาและสถานที่ ผู้เรียนยังสามารถเรียนรู้ได้ด้วยตนเองใช้ในการทบทวน นอกจากนี้ยังช่วยลดต้นทุนในการซื้อวัสดุอุปกรณ์ในการผลิตสื่อ อีกทั้งสื่ออิเล็กทรอนิกส์นี้ยังสามารถดึงดูดใจผู้เรียนได้เป็นอย่างดี การผลิตสื่ออิเล็กทรอนิกส์สามารถทำได้ดังนี้

8.1) กำหนดเรื่องที่ต้องการจะผลิต ควรจะเป็นเรื่องที่มีความถนัด ความเข้าใจ และมีความน่าสนใจ

8.2) ศึกษาและรวบรวมข้อมูล รวบรวมข้อมูลที่หลากหลายโดยที่ข้อมูลควรจะต้องมีความทันสมัย นอกจากรวบรวมข้อมูลแล้วยังต้องมีการกำหนดหัวข้อเรื่องที่จะจัดทำ และต้องศึกษากลุ่มผู้เรียน

8.3) กำหนดขอบเขตของงานก่อนว่าต้องการจะนำเสนอเนื้อหาให้ เป็นไปในลักษณะใด ครอบคลุมเนื้อหามากน้อยเพียงใด

8.4) กำหนดรูปแบบ วางโครงสร้างของสื่อว่าต้องการให้มี ส่วนประกอบอะไรบ้าง เช่น ส่วนของเนื้อหา แบบทดสอบและเกมการศึกษา เป็นต้น เน้นที่ เนื้อหาหรือรูปภาพให้เหมาะสมกับผู้เรียนและสามารถดึงดูดความสนใจ

8.5) จัดทำ Story board เป็นการร่างโครงสร้างของการจัดทำสื่อ ทั้งหมด เพื่อให้เกิดสะดวกในการผลิต โดยการกำหนดการเชื่อมโยงแต่ละหน้าเข้าด้วยกัน

8.6) จัดทำสื่อโดยเลือกโปรแกรมที่มีความสามารถในการจัดทำ ตามเนื้อหาใน Story board ที่ได้วางโครงสร้างไว้ เพราะแต่ละ โปรแกรมจะมีข้อจำกัดที่แตกต่าง กันออกไป จึงควรเลือกให้เหมาะสมกับความต้องการและความสามารถของ โปรแกรม



ภาพประกอบที่ 31 : ลักษณะของสื่ออิเล็กทรอนิกส์
ที่มา : คณะศึกษาศาสตร์ มหาวิทยาลัยเกษตรศาสตร์ (2557)

จะเห็นได้ว่าสื่อศึกษามีอยู่หลายประเภทและหลากหลายรูปแบบ ซึ่งสามารถผลิตได้ง่ายๆ และหากนำไปใช้อย่างถูกวิธีจะทำให้เกิดประโยชน์ต่อประชาชนได้ โดยเฉพาะลดการเจ็บไข้ได้ป่วยด้วยโรคที่สามารถป้องกันได้

4.10 สรุป

สื่อศึกษาเป็นตัวนำในรูปแบบต่างๆ ไม่ว่าจะเป็นวัสดุ อุปกรณ์หรือวิธีการอย่างหนึ่งอย่างใดหรือโดยการผสมกันที่ถูกนำมาใช้เพื่อเสนอข่าวสารทางสุขภาพสู่ประชากรกลุ่มเป้าหมายตามจุดประสงค์ที่ต้องการอย่างมีประสิทธิภาพ

สื่อศึกษามีความสำคัญ เพราะเป็นเครื่องมือที่มีคุณค่าและคุณประโยชน์ในการนำพาหรือเสนอข่าวสารทางสุขภาพสู่ประชากรกลุ่มเป้าหมายตามจุดประสงค์อย่างเหมาะสมและอย่างมีประสิทธิภาพ

สื่อศึกษามีบทบาทตั้งแต่ระดับงานหรือหน่วยงาน ระดับบุคลากรและระดับประชาชนทั่วไป ดังนั้นผู้ใช้สื่อศึกษาหรือผู้ผลิตสื่อศึกษาควรคำนึงถึงบทบาทต่างๆ เหล่านี้ เพื่อให้กลุ่มเป้าหมายได้เกิดกระบวนการเรียนรู้ให้มากที่สุด

สื่อศึกษามีวัตถุประสงค์เพื่อนำมาใช้ประกอบการเรียนรู้ให้กลุ่มเป้าหมายตั้งแต่ระดับบุคคล ครอบครัวและชุมชนเกิดเปลี่ยนแปลงพฤติกรรมสุขภาพทั้งในด้านความรู้ ทักษะและการปฏิบัติให้เป็นไปในทางที่ถูกต้อง

ทฤษฎีที่เกี่ยวข้องกับสื่อศึกษามี 3 ทฤษฎี ได้แก่ ทฤษฎีการใช้สื่อเพื่อประโยชน์และความพึงพอใจ ทฤษฎีระบบ และทฤษฎีการสื่อสารแบบสองชั้นตอน จะทำให้ผู้ปฏิบัติงานด้านศึกษาสามารถเลือกสื่อศึกษาประเภทต่างๆ ให้เหมาะสมกับงานศึกษาได้อย่างถูกต้องและเหมาะสมกับกลุ่มเป้าหมายได้

สื่อศึกษามี สื่อศึกษามี 5 ประเภท ได้แก่ วัสดุ อุปกรณ์ สื่อบุคคล สื่อพื้นบ้าน และสื่อมวลชน

การผลิตและการใช้สื่อศึกษา หากมีการเตรียมความพร้อมและเข้าใจวิธีการผลิตสื่อศึกษาเป็นอย่างดีจะทำให้ได้สื่อศึกษาที่มีคุณภาพและสามารถนำไปใช้ใน โรงเรียน โรงพยาบาลและในชุมชนได้อย่างเหมาะสมต่อไป