



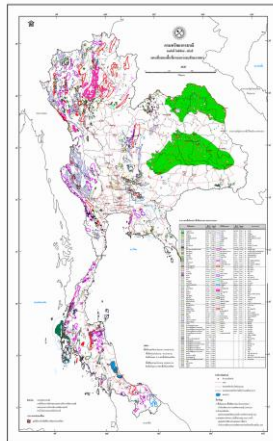
## ผู้ก่อให้เกิดเสียง

- **เหตุรำคาญ**  
การกระทำใดๆ อันเป็นเหตุให้เกิดคลื่น แสง รังสี เสียง ความร้อน สิ่งมีพิษ ความสั่นสะเทือน ฝุ่น ละออง เหมม่า ฝ้า หรือกรณีอื่นใด จนเป็นเหตุให้เสื่อมหรืออาจเป็นอันตรายต่อสุขภาพ
- **โทษทางอาญาของผู้ก่อให้เกิดเสียง**
  - ผู้ที่ส่งเสียงหรือทำให้เกิดเสียงหรือกระทำความอื่นซึ่งโดยไม่มีเหตุอันควรจนทำให้ประชาชนตกใจหรือเดือดร้อน ต้องระวางโทษปรับไม่เกิน 100 บาท
  - การทะเลาะกันหรืออื่นในทางสาธารณะ หรือสาธารณสุขสถาน อาจทำให้ผู้ทะเลาะเบาะแว้งส่งเสียงดังหรืออื่น มีโทษปรับไม่เกิน 500 บาท
  - ผู้ที่ยิงปืนหรือใช้ดินระเบิดโดยไม่เหตุในเมือง หมู่บ้านหรือที่ชุมนุมชน ต้องระวางโทษจำคุกไม่เกิน 10 วัน หรือปรับไม่เกิน 500 บาท หรือทั้งจำทั้งปรับ

## โรงงาน สถานประกอบการ

### 1. การทำเหมืองหิน

- **เหมืองหิน** หมายความว่า กิจการระเบิดหินตามกฎหมายที่ดิน หรือ กิจการโรงงานเกี่ยวกับการไม่ บด หรือ ย่อยหิน
- **เหมืองหิน** เป็นแหล่งกำเนิดมลพิษที่ต้องถูกควบคุมระดับเสียงและความสั่นสะเทือน
- **การใช้วัตถุระเบิดเพื่อผลิตแร่** และการทำงานของเครื่องจักรอุปกรณ์ที่ใช้ในการทำเหมืองได้แก่ รถขุดแบ็คโฮ รถตักล้อยาง รถเจาะระเบิดไฮดรอลิก เครื่องเจาะกระแทก รถบรรทุกเท้าย และรถบรรทุกน้ำ เป็นต้น
- **การระเบิดเพื่อผลิตแร่ วันละ 1 ครั้ง** ในช่วงเวลาที่กำหนด โดยก่อนและหลังการระเบิดจะต้องจัดให้มีป้ายเตือนอันตรายจากการระเบิด และให้สัญญาณรณรงค์เตือน พร้อมสัญญาณเสียงที่สามารถได้ยินชัดเจนในรัศมีไม่น้อยกว่า 500 เมตร
- การระเบิดแต่ละครั้งต้องมีการควบคุมทิศทางของารระเบิดให้มีทิศทางตรงข้ามกับที่ทำงานหรือ ที่อยู่อาศัย



### 2. โรงงาน

**โรงงาน** หมายถึง อาคาร สถานที่ หรือ ยานพาหนะที่ใช้เครื่องจักรมีกำลังรวมตั้งแต่ห้าแรงม้า หรือกำลังเทียบเท่าตั้งแต่ห้าแรงม้าขึ้นไป หรือใช้คนงานตั้งแต่เจ็ดคนขึ้นไป โดยใช้เครื่องจักรหรือไม่ก็ตาม สำหรับทำ ผลิต ประกอบ บรรจุ ซ่อม ซ่อมบำรุง ทดสอบ ปรับปรุงแปรสภาพ ล้างเสียง เก็บรักษา หรือทำลายสิ่งใด ๆ

**พระราชบัญญัติโรงงาน พ.ศ. 2535** กำหนดหลักเกณฑ์ดังนี้

- (1) ที่ตั้ง สภาพแวดล้อม และลักษณะอาคารของโรงงาน
- (2) ลักษณะ ประเภทเครื่องจักร เครื่องอุปกรณ์ ที่ใช้ในการประกอบกิจการโรงงาน
- (3) มีคนงานซึ่งมีความรู้เฉพาะตามประเภท หรือขนาดของโรงงานเพื่อปฏิบัติหน้าที่ประจำ
- (4) การปฏิบัติ กรรมวิธีการผลิต และการจัดให้มีอุปกรณ์ป้องกันความเสียหายแก่บุคคลและทรัพย์สิน
- (5) มาตรฐานและวิธีการควบคุมการปล่อยของเสีย มลพิษที่เกิดขึ้นจากการประกอบกิจการโรงงาน
- (6) มีเอกสารที่จำเป็นประจำโรงงานเพื่อใช้ในการควบคุมหรือตรวจสอบการปฏิบัติ

- **โรงงานจำพวกที่ 1** สามารถประกอบกิจการโรงงานได้ทันที

โรงงานที่ใช้เครื่องจักรไม่เกิน 20 แรงม้า ไม่ก่อปัญหามลพิษสิ่งแวดล้อมหรือเหตุเดือดร้อนอันตราย เช่น พักใช้โดยใช้ตู้อบ ซ่อมรองเท้า ทำเครื่องหนัง ทำขนมจีน ไอศกรีม ผู้ผลิตไม่ต้องขออนุญาต ต้องปฏิบัติตามกฎกระทรวงฯ และประกาศกระทรวงฯ รวมทั้งออกแบบก่อสร้าง

- **โรงงานจำพวกที่ 2** ที่เมื่อจะประกอบกิจการโรงงาน ต้องแจ้งให้ผู้อนุญาตทราบก่อน

โรงงานที่ใช้เครื่องจักรเกิน 20 แรงม้า แต่ไม่เกิน 50 แรงม้า อาจก่อปัญหามลพิษหรือเหตุเดือดร้อนรำคาญเล็กน้อยแก้ไขปรับปรุงได้ไม่ยาก เช่น การขุดลอก กวาด ทราบ ดิน การลำเลียงหิน กวาด/ทราบบนด้วยสายพานลำเลียง โรงงานผลิตน้ำดื่ม ไอศกรีม โรงผลิตน้ำแข็งใช้เครื่องจักร ไม่เกิน 50 แรงม้า

ผู้ผลิตไม่ต้องขออนุญาต แต่ต้องแจ้งให้ผู้อนุญาตทราบก่อนทำงาน เสียค่าธรรมเนียมรายปี

- **โรงงานจำพวกที่ 3** จะต้องได้รับใบอนุญาตก่อนจึงจะดำเนินการ

โรงงานที่ไปใช้เครื่องจักรเกิน 50 แรงม้า อาจก่อให้เกิดปัญหามลพิษหรือเหตุเดือดร้อนรำคาญ หรือเหตุอันตรายต้องควบคุมดูแลอย่างใกล้ชิด เช่น โรงงานน้ำตาล โรงงานผลิตกระดาษ โรงงานผลิตสุรา โรงกลั่นน้ำมัน เป็นต้น

เมื่อได้รับใบอนุญาตแล้วจึงตั้งโรงงานได้ ก่อนดำเนินการต้องแจ้งขอประกอบกิจการก่อน เสียค่าธรรมเนียมรายปี และเสียค่าใบอนุญาตประกอบกิจการ

- **กิจการที่เป็นอันตรายต่อสุขภาพ ตาม พรบ. การสาธารณสุข พ.ศ.2535**

- กิจการเกี่ยวกับการเลี้ยงสัตว์
- กิจการเกี่ยวกับสัตว์และผลิตภัณฑ์
- กิจการที่เกี่ยวกับอาหาร
- กิจการที่เกี่ยวกับยา เวชภัณฑ์ อุปกรณ์การแพทย์ เครื่องสำอาง ผลิตภัณฑ์ชำระล้าง
- กิจการที่เกี่ยวกับการเกษตร
- กิจการเกี่ยวกับโลหะหรือแร่
- กิจการเกี่ยวกับยานยนต์ เครื่องจักรหรือเครื่องกล
- กิจการเกี่ยวกับไม้
- กิจการเกี่ยวกับการบริการ
- กิจการเกี่ยวกับสิ่งทอ
- กิจการเกี่ยวกับหิน ดิน ทราบ ซีเมนต์ หรือวัตถุที่คล้ายคลึง
- กิจการเกี่ยวกับปิโตรเลียม ถ่านหิน สารเคมี

### **ห้ามตั้งโรงงานจำพวกที่ 1 และโรงงานจำพวกที่ 2 ในบริเวณต่อไปนี้**

- บ้านจัดสรรเพื่อการพักอาศัย อาคารชุดพักอาศัย และบ้านแถวเพื่อการพักอาศัย
- ภายในระยะ 5 เมตร จากเขตติดต่อสาธารณสถาน ได้แก่ โรงเรียนหรือสถาบันการศึกษา วัดหรือศาสนสถาน โรงพยาบาล โบราณสถาน และสถานที่ทำการของหน่วยงานของรัฐ และแหล่งอนุรักษ์ทรัพยากรธรรมชาติและสิ่งแวดล้อม

### **ห้ามตั้งโรงงานจำพวกที่ 3 ในบริเวณต่อไปนี้**

- บ้านจัดสรรเพื่อการพักอาศัย อาคารชุดพักอาศัย และบ้านแถวเพื่อการพักอาศัย การศึกษา วัด หรือศาสนสถาน โรงพยาบาล โบราณสถาน และสถานที่ทำการของหน่วยงานรัฐและให้หมายรวมถึงแหล่งอนุรักษ์ ทรัพยากรธรรมชาติและสิ่งแวดล้อมตามที่คณะรัฐมนตรีกำหนด
- ต้องตั้งอยู่ในทำเลและสภาพแวดล้อมที่เหมาะสม บริเวณเพียงพอที่จะประกอบกิจการอุตสาหกรรมตามขนาดหรือประเภทหรือชนิดของโรงงาน โดยไม่อาจก่อให้เกิดอันตราย เหตุรำคาญ หรือความเสียหายต่อบุคคลหรือทรัพย์สินของผู้อื่นด้วย

### **ผู้ประกอบการที่เป็นอันตรายต่อสุขภาพ**

- จัดให้มีการป้องกันเสียงที่อาจเป็นเหตุรำคาญหรืออาจเป็นอันตรายต่อสุขภาพผู้ปฏิบัติงานในสถานประกอบการหรือผู้อยู่อาศัยใกล้เคียงหรือมีผลกระทบต่อสิ่งแวดล้อม
- ปฏิบัติการทุกอย่างเพื่อรักษาความสะอาดและป้องกันอันตรายต่อสุขภาพ รวมทั้งการป้องกันมิให้เกิดเหตุรำคาญหรือโรคติดต่อ
- สถานประกอบการต้องตั้งอยู่ห่างจากชุมชน วัด ศาสนสถาน โบราณสถาน โรงเรียน สถาบันการศึกษา โรงพยาบาล หรือสถานที่อื่นๆ ในกรณีที่สถานประกอบการไม่เข้าข่ายเป็นโรงงาน ให้ราชการส่วนท้องถิ่นสามารถกำหนดข้อกำหนดท้องถิ่น โดยคำนึงถึงลักษณะและประเภทของการประกอบกิจการของสถานประกอบการนั้นๆ ซึ่งอาจก่อให้เกิดอันตรายต่อสุขภาพอนามัยของประชาชนหรือก่อเหตุรำคาญด้วย
- สถานประกอบการใดที่ก่อให้เกิดมลพิษทางเสียง หรือความสั่นสะเทือน ต้องดำเนินการควบคุมและป้องกันมิให้เกิดผลกระทบจนเป็นเหตุรำคาญหรือเป็นอันตรายต่อสุขภาพของแรงงานและผู้ใช้อาศัยบริเวณใกล้เคียง
- เจ้าของหรือผู้ครอบครองแหล่งกำเนิดมลพิษ ละเว้นไม่ใช้อุปกรณ์และเครื่องมือของตนที่มีอยู่สำหรับการควบคุมเสียง จะต้องเสียค่าปรับรายวันในอัตรา 4 เท่าของจำนวนเงินค่าใช้จ่ายประจำวัน สำหรับการเปิดเดินเครื่องทำงานของอุปกรณ์ เครื่องมือของตนตลอดเวลาที่ดำเนินการเช่นว่านั้น

- **การประกอบกิจการที่เป็นอันตรายต่อสุขภาพ ประเภทการจัดให้มีการแสดงดนตรี เดินรำ รำวง ดิสโก้เทค การไอเกะ หรือการแสดงอื่นๆ**

- จัดให้มีการป้องกันเสียงและความสั่นสะเทือนอย่างมีประสิทธิภาพ ไม่ก่อให้เกิดผลกระทบต่อสุขภาพหรือเป็นเหตุรำคาญแก่ผู้อาศัยใกล้เคียง
- ระดับเสียงภายในสถานประกอบการตลอดระยะเวลาการทำงาน ต้องมีค่าเฉลี่ยของระดับเสียงไม่เกิน 90 เดซิเบลเอ มีค่าสูงสุด ณ เวลาใดเวลาหนึ่ง ไม่เกิน 110 เดซิเบลเอ และระดับเสียงที่ออกนอกอาคารสถานประกอบการต้องไม่ก่อเหตุรำคาญ รบกวนประชาชนที่อยู่อาศัยใกล้เคียง
- ในระหว่างเวลาทำการ ต้องมีการหยุดหรือลดระดับเสียงจากการแสดงดนตรีหรือการเปิดเพลง หรือจากเครื่องกำเนิดเสียง หรือกิจกรรมอื่นที่ก่อให้เกิดเสียงดังมากเป็นระยะๆ เพื่อให้ผู้ใช้บริการได้พักจากการสัมผัสเสียง
- ต้องจัดให้มีบริการอุปกรณ์ป้องกันเสียงที่ได้มาตรฐานและสะอาดสำหรับผู้ใช้บริการเสมอเมื่อได้รับการร้องขอ และผู้ดำเนินกิจการต้องคิดประกาศ หรือให้ข้อมูลด้านวิธีการอื่นใดเพื่อให้ผู้ใช้บริการได้ทราบถึงการป้องกัน แก้วหู และการบรรเทาอันตรายที่อาจเกิดจากการได้ยินเสียงดัง
- สถานบริการที่มีพื้นที่ตั้งแต่ 100 ตารางเมตร หรือสถานประกอบการที่แยกอยู่หตุรำคาญเครื่องเสียง ต้องจัดให้มีเครื่องวัดระดับเสียงและแสดงผลการวัดผ่านทางจอแสดงผล เพื่อให้ผู้ใช้บริการได้ทราบถึงระดับเสียงในขณะนั้น และสามารถพิจารณาการป้องกันตัวเองได้

## การห้ามใช้เสียง

- กำหนดบริเวณห้ามก่อสร้าง ดัดแปลง ใช้หรือเปลี่ยนแปลงใช้อาคารบางชนิดหรือบางประเภท ในท้องที่บางส่วนของแขวงศาลาธรรมสพน์เขตทวีวัฒนา กรุงเทพมหานคร



### การห้ามใช้เสียง บริเวณโดยรอบวังทวีวัฒนา

- ถนนบรมราชชนนีขาออก ตั้งแต่คลองขุดถึงสุดเขตนครบาล
- ถนนบรมราชชนนีขาออก ตั้งแต่ซอยบรมราชชนนี 121 ถึงโรงเรียนดังพิรุณหรือธรรม
- ถนนบรมราชชนนีขาออก ตั้งแต่ซอยบรมราชชนนี 123 ถึงสุดโครงการในหมู่บ้านสกุลทิพย์
- ถนนบรมราชชนนีขาเข้า ตั้งแต่สุดเขตนครบาลถึงคลองขุด
- ถนนทวีวัฒนา ตั้งแต่ ถนนทวีวัฒนา ตัด ถนนบรมราชชนนี ถึง ถนนทวีวัฒนา ตัดถนนกาญจนาภิเษก
- ถนนอุทยานด้านทิศใต้ ตั้งแต่ถนนอุทยาน ตัด ถนนพุทธมณฑลสาย 3 ถึงถนนอุทยาน ตัดถนนพุทธมณฑลสาย 4

1. **พื้นที่ในบริเวณจากเขตพระตำหนัก 200 เมตร** ห้ามก่อสร้างอาคารใดๆ เว้นแต่อาคารอยู่อาศัยประเภทบ้านเดี่ยวที่มีความสูงไม่เกิน 10 เมตร พื้นที่อาคารรวมกันไม่เกิน 400 ตารางเมตร เชื้อน สะพาน ทางหรือท่อระบายน้ำ ท่อน้ำ รั้ว กำแพงหรือประตู อาคารของราชการ
2. **พื้นที่ในบริเวณที่วัดจากแนวเขตบริเวณที่ 1** ห้ามมิให้ก่อสร้างอาคารชุดห้องแถวหรือ ตึกแถว หอถ้ำที่มี ความสูงเกิน 10 เมตร อาคารที่มีความสูงเกิน 10 เมตร สนามกอล์ฟ โรงงาน โรงซ่อมเครื่องยนต์ทุกชนิด การจัดให้มีการแสดงดนตรี เดินรำ รำวง ดิสโก้เทค คาบาโอเกะหรือการแสดงอื่นๆ สถานที่เก็บน้ำมัน เชื้อเพลิงและสถานีบริการก๊าซ ตลาด โรงแรม สถานีขนส่ง อาคารเลี้ยงสัตว์ สุสาน เฝิงหรือแมงลอย สวนสนุก การเล่นสเก็ตโดยมีแสงหรือเสียง

## ยานพาหนะ

- “ยานพาหนะ” หมายความว่า รถยนต์หรือรถจักรยานยนต์ ตามกฎหมายว่าด้วยรถยนต์ เรือ ตามกฎหมายว่าด้วยเรือไทย และ อากาศยาน ตามกฎหมายว่าด้วยการเดินอากาศ
- **จราจรทางบก**
  - ห้ามมิให้ผู้ใดนำรถที่มีสภาพไม่มั่นคงแข็งแรง หรืออาจเกิดอันตราย หรือทำให้เสื่อมเสียสุขภาพอนามัยของผู้ใช้ คนโดยสาร หรือประชาชนมาใช้ในทางเดินรถ
  - รถที่ใช้ในทางเดินรถ ผู้ขับซึ่งต้องจัดให้มีเครื่องยนต์ เครื่องอุปกรณ์ และหรือส่วนควบที่ครบถ้วนตามกฎหมายว่าด้วยรถยนต์ หรือกฎหมายว่าด้วยรถจักรยาน และใช้การได้ดี
  - ห้ามมิให้ผู้ใดนำรถที่มีเสียงอื้อหรือมีสิ่งลากูไปบนทางเดินรถมาใช้ในทางเดินรถ
  - ห้ามมิให้ผู้ใดนำรถที่เครื่องยนต์ก่อให้เกิดเสียงเกินเกณฑ์ที่อธิบดีกำหนด มาใช้ในทางเดินรถ
  - ห้ามมิให้ผู้ใดแข่งรถในทาง เว้นแต่จะได้รับอนุญาตเป็นหนังสือจากเจ้าพนักงานจราจร ห้ามมิให้ผู้ใดจัด สนับสนุน หรือส่งเสริมให้มีการแข่งรถในทาง เว้นแต่จะได้รับอนุญาตเป็นหนังสือจากเจ้าพนักงานจราจร

- **การเดินเรือในน่านน้ำไทย**
  - ห้ามมิให้เรือกำปั่นไฟเล็ก ที่ทอดสมอ หรือกำลั้งเดิน เป้าแตรหวีด นอกจากเฉพาะสำหรับความสะดวกในการเดินเรือ หรือเพื่อป้องกันมิให้โดนกับเรืออื่น และเสียงแตรที่เป่าขึ้นนั้นห้ามมิให้เป่านานเกินสมควร ข้อบังคับที่ว่านี้ให้ใช้สำหรับแตรเรือชนิดเหมือนกัน
  - ภายในเขตท่ากรุงเทพ ห้ามมิให้เรือใช้แตรที่มีเสียงห้าวหรือเสียงครางราว เว้นแต่เรือจากต่างประเทศที่ไม่มีแตรอย่างอื่นนอกจากอย่างนั้น

## เครื่องขยายเสียง

- ความคุ้มครองใช้เครื่องขยายเสียงในการโฆษณา ซึ่งหมายถึงการบอกเล่าแจ้งความ ชี้แจง แนะนำ หรือแสดงความคิดเห็นแก่ประชาชน
- ไม่ใช้บังคับแก่การโฆษณา
  - คำสอนในทางศาสนา
  - ของหน่วยงานราชการ
  - หาเสียงเพื่อประโยชน์ในการเลือกตั้งสมาชิกสภาผู้แทน สมาชิกสภาจังหวัด หรือสมาชิกสภา

เทศบาล ซึ่งโฆษณาด้วยตนเองเป็นภาษาไทย

- กิจกรรมของสมาชิกวุฒิสภา สมาชิกสภาผู้แทน สมาชิกสภาจังหวัด หรือสมาชิกสภาเทศบาล ซึ่งโฆษณาด้วยตนเองเป็นภาษาไทย
- กิจกรรมเกี่ยวกับการทหารเฉพาะในโรงแรมหรือระหว่างที่แสดงมหรสพ
- กิจกรรมนิติบุคคลที่มีวัตถุประสงค์เพื่อการอันเป็นสาธารณะกุศล ซึ่งมีวัตถุประสงค์นั้นโฆษณาเป็นภาษาไทย
- ผู้ใดที่จะทำการโฆษณาโดยใช้เครื่องขยายเสียงด้วยกำลังไฟฟ้า จะต้องขออนุญาตต่อพนักงานเจ้าหน้าที่ก่อน เมื่อได้รับอนุญาตแล้วจึงทำการโฆษณาได้
- ให้พนักงานเจ้าหน้าที่ออกใบอนุญาตแก่ผู้ขออนุญาต และให้มีอำนาจกำหนดเงื่อนไขลงในใบอนุญาตว่าด้วยเวลาสถานที่ และเครื่องอุปกรณ์ขยายเสียง และผู้รับอนุญาตต้องปฏิบัติตามเงื่อนไขที่กำหนดนั้น

## การก่อสร้าง

ในระหว่างดำเนินการก่อสร้าง คัดแปลง รื้อถอน หรือเคลื่อนย้ายอาคาร

- การทำฐานรากอาคาร
  - การทำฐานรากอาคารโดยใช้เสาเข็มด้วยการเจาะ ถุด หรือตอก และการขุดดิน ดำเนินการได้เฉพาะในเวลาระหว่างพระอาทิตย์ขึ้นถึงพระอาทิตย์ตก ถ้าจะกระทำในระหว่างเวลาพระอาทิตย์ตกถึงพระอาทิตย์ขึ้นต้องได้รับอนุญาตเป็นหนังสือจากนายช่าง และได้รับความเห็นชอบจากผู้ว่าราชการฯ ก่อน
  - ต้องจัดให้มีการป้องกันเสียง ครื้น และการฟุ้งกระจายของเศษดินขณะดำเนินการโดยใช้ผ้าใบที่ปิดหรือวัสดุอย่างอื่นหรือเทียบเท่า ซึ่งรอบบริเวณความสูงอย่างน้อย 2 ใน 3 ของความสูงของชั้นนั้นที่ใช้ตอกเสาเข็มหรือเจาะดิน
- การควบคุมเสียงและแสง
  - การก่อสร้าง คัดแปลง รื้อถอนหรือเคลื่อนย้ายอาคารจะกระทำให้เกิดเสียงดังเกินกว่า 75 เดซิเบลเอ ในระยะระหว่าง 30 เมตร ไม่ได้
  - ห้ามก่อสร้างหรือกระทำการใดๆ ในบริเวณที่ได้รับอนุญาตให้ก่อสร้าง คัดแปลง รื้อถอนหรือเคลื่อนย้ายอาคาร ซึ่งก่อให้เกิดเสียง แสง และมลภาวะรบกวนต่อสุขภาพ ชีวิตของผู้อาศัยซึ่งเคียงระหว่าง 22.00 น. ถึง 06.00 น. เว้นแต่จะมีมาตรการป้องกันเป็นอย่างดี

## การเลี้ยงสัตว์

- ในการเลี้ยงสุนัข เจ้าของสุนัขต้องปฏิบัติตามหลักเกณฑ์
  - ควบคุมดูแลสุนัขมิให้ก่อเหตุเดือดร้อนรำคาญ เช่น ก่อให้เกิดเสียงดังติดต่อกันเป็นเวลานานๆ

การดำเนินการก่อสร้าง หรือปรับปรุงสาธารณูปโภค

- ต้องจัดให้มีแผนการลดผลกระทบด้านเสียง และความสิ้นสะท้อนขณะเจาะหรือตอกเข็มและให้ขึ้นไปตามมาตรฐานที่สำนักงานโยธาและแผนผังเมืองกำหนด
- ต้องจัดให้มีการวางแผนก้องวัสดุในบริเวณก่อสร้าง โดยก้องวัสดุทำที่จำเป็น เมื่อเปิดน้ำดินแล้วต้องปิดหน้าดินด้วยวัสดุที่สามารถป้องกันการฟุ้งกระจายของฝุ่นละออง เช่น คอนกรีต ทรายแอสฟัลต์ ฯลฯ และจะต้องดำเนินการปิดผิวดินทันทีที่ไม่มีความจำเป็นต่อการทำงานที่ผิวพื้น โดยเฉพาะการก่อสร้างบนถนนในกรณีจำเป็นต้องใช้แผ่นเหล็ก ให้ใช้แผ่นเหล็กที่มีความแข็งแรงเพียงพอและไม่ก่อให้เกิดเสียงความสิ้นสะท้อนรบกวนของแผ่นเหล็กจะต้องให้ได้ว่ามาตรฐานตามหลักวิศวกรรม และผิวของแผ่นเหล็กต้องไม่ลื่นไถล
- เมื่อแนวโครงการตัดผ่านชุมชนหรือแนวของโครงการอยู่ห่างจากชุมชนไม่เกิน 100 เมตร จากของเขตโครงการหรือเขตก่อสร้างบนถนน หรือทางเดินเท้า จะต้องดำเนินการป้องกันผลกระทบด้านฝุ่นละออง เสียง ความสิ้นสะท้อน และการจราจร ดังต่อไปนี้
  - บริเวณที่ตั้งโรงงานผสมคอนกรีต ต้องห่างจากชุมชนที่พักอาศัยอย่างน้อย 100 เมตร หรือเป็นระบบปิดทั้งหมด และต้องกันรั่วสูงอย่างน้อย 3 เมตร
  - การเจาะ การตอกเสาเข็ม การขุดผิวดิน การตอก กระแทก หรือตอกภายในรั้วที่มีพื้นที่ก่อสร้างให้ทำในช่วงเวลากลางวัน ไม่ควรทำในเวลากลางคืนเพราะจะเกิดความรบกวนต่อประชาชน
  - เมื่อได้รับการร้องเรียนจากผลกระทบของการก่อสร้าง ผู้ดำเนินการจะต้องเร่งดำเนินการแก้ไขทันที

## บริการสาธารณะ

- การควบคุมเหตุรำคาญจากการกระทำของผู้โดยสาร
- ผู้โดยสารสำหรับการขนส่งประจำทาง ต้องปฏิบัติตามข้อกำหนดว่าด้วยความปลอดภัยและความสงบเรียบร้อย ตลอดเวลาที่อยู่ระหว่างการโดยสาร ดังต่อไปนี้
  - ไม่กล่าวหาจาไม่สุภาพ เลียดสี ดูหมิ่น ถ่มน้ำลาย ส่งเสียงอื้ออึง หรือกระทำการใดๆ ในลักษณะที่ก่อความรำคาญแก่ผู้อื่น

## การใช้ประโยชน์ที่ดิน

- ควบคุมการใช้ประโยชน์ที่ดินที่ถูกต้องตามที่กำหนด ซึ่งสามารถควบคุมเหตุเดือดร้อนรำคาญจากเสียงจากการประกอบกิจการ หรือกิจกรรมในแต่ละพื้นที่ได้
- ที่ดินประเภทที่อยู่อาศัยหนาแน่นน้อย ให้ใช้ประโยชน์ที่ดินเพื่อการอยู่อาศัย สถาบันราชการ การสาธารณูปโภค และสาธารณูปการเป็นส่วนใหญ่ สำหรับการ ใช้ประโยชน์ที่ดินเพื่อกิจการอื่น ให้ใช้ได้ไม่เกินร้อยละ 15 ของแปลงที่ดินที่ขออนุญาต ที่ดินประเภทนี้ ห้ามใช้ประโยชน์ที่ดินเพื่อสนามแข่งรถ และซื้อขายเศษวัสดุ
- ที่ดินประเภทที่อยู่อาศัยหนาแน่นปานกลาง ให้ใช้ประโยชน์ที่ดินเพื่อการอยู่อาศัย สถาบันราชการ การสาธารณูปโภค และสาธารณูปการเป็นส่วนใหญ่ สำหรับการ ใช้ประโยชน์ที่ดินเพื่อกิจการอื่น ให้ใช้ได้ไม่เกิน ร้อยละ 20 ของแปลงที่ดินที่ขออนุญาต ที่ดินประเภทนี้ ห้ามใช้ประโยชน์ที่ดินเพื่อสนามแข่งรถ และซื้อขายเศษวัสดุ