



# องค์ความรู้ด้านการอนุรักษ์ทรัพยากรธรรมชาติและสิ่งแวดล้อมในเขตรักษาพันธุ์สัตว์ป่าดงใหญ่ จังหวัดบุรีรัมย์

## Body of Knowledge on Natural Resources and Environment Conservation in Dong Yai Wildlife Sanctuary, Buriram Province

ณัฐวุฒิ ทะนันไธสง<sup>1\*</sup> อาลัย จันทร์พานิชย์<sup>2</sup> ชลาวัล วรรณทอง<sup>3</sup> และชนัดดา รัตนา<sup>4</sup>  
Natthawut Tananthaisong<sup>1\*</sup> Alai Chanphanit<sup>2</sup> Chalawan Wanthong<sup>3</sup> Chanutda Ratana<sup>4</sup>

Received: March 02, 2020  
Revised: April 25, 2020  
Accepted: May 29, 2020

### บทคัดย่อ

การจัดการองค์ความรู้ด้านการอนุรักษ์ทรัพยากรธรรมชาติและสิ่งแวดล้อม ในเขตรักษาพันธุ์สัตว์ป่าดงใหญ่ จังหวัดบุรีรัมย์ มีวัตถุประสงค์เพื่อศึกษาองค์ความรู้ด้านอนุรักษ์และแนวทางการอนุรักษ์ทรัพยากรธรรมชาติและสิ่งแวดล้อม ใช้วิธีการศึกษาแบบมีส่วนร่วม การสังเกต สัมภาษณ์และการจัดเวทีชุมชน พบว่า ภูมิปัญญาของชุมชนบ้านคลองโป่งและบ้านคลองหิน แบ่งออกได้ 2 ประเภท ได้แก่ ภูมิปัญญาด้านความเชื่อพิธีกรรมและด้านวิถีชีวิตวิทยาการ ซึ่งภูมิปัญญาด้านความเชื่อและพิธีกรรมมีทั้งหมด 4 ภูมิปัญญา ได้แก่ พิธีกรรมการบวชป่า การปลูกต้นไม้ในช่วงปรีวาสมกรรม ความเชื่อด้านเจ้าป่าและความเชื่อเกี่ยวกับผีบรรพบุรุษ ส่วนภูมิปัญญาด้านวิถีชีวิตและวิทยาการในการอนุรักษ์มีทั้งหมด 7 ภูมิปัญญา ได้แก่ การแบ่งพื้นที่ออกเป็นพื้นที่ปลูกพืชและพื้นที่อนุรักษ์ ปลูกพืชไว้เป็นอาหารสัตว์ เพาะชำต้นกล้าไม้คืนสู่ป่า ตั้งชมรมอาสาพิทักษ์ป่า กิจกรรมร่วมกันดับไฟป่า อนุรักษ์แหล่งน้ำธรรมชาติไว้เป็นแหล่งน้ำดื่มของสัตว์ป่าและการประยุกต์ทำเครื่องส่งสัญญาณเสียงเพื่อขับไล่สัตว์ป่า มีแนวทางการจัดการในการอนุรักษ์ทรัพยากรธรรมชาติและสิ่งแวดล้อมทั้งหมด 6 แนวทางด้วยกัน ได้แก่ การจุดประกายพลังชุมชน การสร้างเครือข่าย การพัฒนาแผนการจัดการทรัพยากรธรรมชาติชุมชน การสร้างการเรียนรู้และมีส่วนร่วมของเยาวชน การบูรณาการร่วมกับหลักศาสนา และการจัดทำหลักสูตรสถานศึกษาในการอนุรักษ์ทรัพยากรธรรมชาติ

คำสำคัญ : การจัดการ, การอนุรักษ์ทรัพยากรธรรมชาติ, เขตรักษาพันธุ์สัตว์ป่าดงใหญ่

<sup>1\*</sup> ผู้ช่วยศาสตราจารย์ สาขาวิชาภูมิศาสตร์และภูมิสารสนเทศ คณะวิทยาศาสตร์ มหาวิทยาลัยราชภัฏบุรีรัมย์. E-mail: natthawut.ta@bru.ac.th

<sup>2</sup> รองศาสตราจารย์ ดร. สาขาวิชาภูมิศาสตร์และภูมิสารสนเทศ คณะวิทยาศาสตร์ มหาวิทยาลัยราชภัฏบุรีรัมย์

<sup>3,4</sup> อาจารย์ สาขาวิชาภูมิศาสตร์และภูมิสารสนเทศ คณะวิทยาศาสตร์ มหาวิทยาลัยราชภัฏบุรีรัมย์

<sup>1\*</sup> Assistant Professor Lecturer, Geography and Geoinformation program, Faculty of Science, Buriram Rajabhat University.

E-mail: natthawut.ta@bru.ac.th

<sup>2</sup> Associate Professor Lecturer, Geography and Geoinformation program, Faculty of Science, Buriram Rajabhat University.

<sup>3,4</sup> Lecturer, Geography and Geoinformation program, Faculty of Science, Buriram Rajabhat University.



## Abstract

The objective of the study entitled “Body of Knowledge on Natural Resources and Environment Conservation in Dong Yai Wildlife Sanctuary, Buriram Province” is to explore body of knowledge on natural resources and environment conservation including conservation approaches. Participatory action research method, observations, interviews, and community forum were used in the study. It was found that the body of knowledge of the Klong Pong village and Klong Hin village communities can be divided into 2 types: 1) beliefs and rituals and 2) lifestyles and disciplinary. The body of knowledge in terms of beliefs and rituals included 4 aspects: forest ordination, planting during parish period, forest lord belief, and ancestor spirits belief. The body of knowledge in terms of lifestyles and disciplinary in conservation consisted of 7 aspects: planting area and conservation area division, planting for animal food, making a plant nursery for planting in forest, establishing a forest protection volunteering club, forest fire suppression activities, natural drinking water resources conservation for wild animals, and wild animal ultrasonic repellent application. There were 6 conservation approaches in total: community power igniting, networking, developing community natural resources management plans, creating learning and participation in the youth, and integrating religion disciplines into education institute curriculum development regarding natural resources conservation.

Keywords : Management, Natural Resources Conservation, Dong Yai Wildlife Sanctuary

### บทนำ

ทรัพยากรป่าไม้เป็นสิ่งที่มีความสำคัญต่อสิ่งมีชีวิตอื่นบนโลก เป็นทั้งที่อยู่อาศัย แหล่งอาหาร และเป็นเสมือนปอดของโลกสิ่งมีชีวิตรวมถึงมนุษย์ซึ่งใช้ประโยชน์จากทรัพยากรป่าไม้ทั้งทางตรงและทางอ้อมในการดำรงชีวิต แต่เนื่องจากประชากรของมนุษย์มีมากขึ้นเรื่อยๆ ทำให้มีการใช้ทรัพยากรอย่างมากมายและทรัพยากรบางอย่าง ก็ใช้แล้วหมดไปโดยเร็ว กว่าที่พันธุ์พืชขึ้นมาใหม่ได้ก็ใช้เวลาหลายสิบปีหรือเป็นร้อยปี โดยเฉพาะทรัพยากรป่าไม้ ที่ถือได้ว่าเป็นทรัพยากรที่สำคัญต่อการดำรงชีวิตของมนุษย์ ไม่ว่าจะเป็นแหล่งอาหาร เป็นแหล่งต้นน้ำ เป็นแหล่งป้องกันและกรองมลพิษต่าง ๆ และที่สำคัญเป็นแหล่งเศรษฐกิจในบางประเทศ ประเทศไทยมีป่าไม้เหลืออยู่ร้อยละ 31.62 ของพื้นที่ประเทศทั้งหมด หรือ 163,565.64 ตร.กม. (Gistda, 2562) จากข้อมูลดังกล่าวทำให้ทราบได้ว่า พื้นที่ป่าไม้ลดลงอย่างมาก ในขณะที่ประชากรของประเทศก็เพิ่มขึ้นเรื่อย ๆ ทำให้มีการใช้ทรัพยากรป่าไม้อย่างต่อเนื่อง มีการทำลายป่าไม้อย่างต่อเนื่องขาดการฟื้นฟู ทำให้ทรัพยากรป่าไม้ลดน้อยลง

พื้นที่เขตรักษาพันธุ์สัตว์ป่าดงใหญ่ อยู่ในพื้นที่ป่าสงวนแห่งชาติป่าดงใหญ่ ท้องที่อำเภอโนนดินแดง อำเภอปะคำ และอำเภอละหานทราย จังหวัดบุรีรัมย์ มีเนื้อที่ 212,500 ไร่ หรือประมาณ 340 ตารางกิโลเมตร พื้นที่ถูกแบ่งออกเป็น 2 ส่วน โดยมีทางหลวงแผ่นดินหมายเลข 348 ตัดผ่าน (สมาคมท่องเที่ยวจังหวัดบุรีรัมย์, 2556) เป็นป่าไม้ที่อุดมสมบูรณ์และเป็นแหล่งต้นน้ำลำธารที่สำคัญ ได้แก่ ห้วยลำนางรอง ห้วยลำปลายมาศ การประกาศพื้นที่



อนุรักษ์เขตรักษาพันธุ์สัตว์ป่าดงใหญ่เพื่อให้เป็นที่อยู่อาศัย หลบภัย ขยายพันธุ์ และประกอบกิจกรรมของสัตว์ป่า รักษาพันธุ์ไม้ชนิดต่างๆไว้และช่วยรักษาแหล่งต้นน้ำลำธารที่หล่อเลี้ยงชีวิตชาวบุรีรัมย์และจังหวัดใกล้เคียงให้คงอยู่ตลอดไป (สำนักงานปลัดกระทรวงการท่องเที่ยวและกีฬา, 2561) รอบแนวเขตพื้นที่เขตรักษาพันธุ์สัตว์ป่าดงใหญ่เป็นพื้นที่จัดสรรให้ราษฎรทำกินและอยู่อาศัยมีการตัดเส้นทางเข้าไปจนชิดแนวป่า ซึ่งง่ายต่อการบุกรุกถือครองพื้นที่ป่าไม้ ต่อมาทางราชการได้ดำเนินการอพยพย้ายราษฎรออกจากพื้นที่ป่าเพื่อให้เป็นที่อยู่อาศัยหลบภัย ขยายพันธุ์และประกอบกิจกรรมของสัตว์ป่าโดยปลอดภัยช่วยรักษาพันธุ์ไม้ชนิดต่างๆไว้และยังช่วยรักษาแหล่งต้นน้ำลำธาร ทางราชการจะพยายามอพยพย้ายราษฎรออกจากพื้นที่ป่าแต่ไม่สามารถดำเนินการได้ทั้งหมด ทั้งนี้เนื่องจากในเขตพื้นที่ป่าดงใหญ่ได้มีประชาชนตั้งถิ่นฐานมาเป็นเวลายาวนานและจัดตั้งชุมชนแบบถาวรเป็นจำนวนมาก ปัญหาที่เกิดขึ้นในพื้นที่ได้แก่ปัญหาการบุกรุกพื้นที่ป่าโดยการลักลอบตัดไม้ การบุกรุกปลูกพืชเศรษฐกิจและปัญหาการบุกรุกทำลายพื้นที่ทำการเกษตรจากช้างป่าในเขตพื้นที่เขตรักษาพันธุ์สัตว์ป่าดงใหญ่ จังหวัดบุรีรัมย์ (สำนักงานการท่องเที่ยวและกีฬาจังหวัดบุรีรัมย์, 2561)

ปัญหาการเข้ามาตั้งถิ่นฐานและตั้งชุมชนแบบถาวรบุกรุกพื้นที่ป่าทำให้ความอุดมสมบูรณ์ของป่าในเขตพื้นที่เขตรักษาพันธุ์สัตว์ป่าดงใหญ่น้อยลง ทำให้สัตว์ที่อาศัยในพื้นที่ป่าออกมาหาอาหารในพื้นที่รอบๆ ปัญหาระหว่างคนกับช้างป่าในเขตรักษาพันธุ์สัตว์ป่าดงใหญ่ ได้สร้างความสูญเสียต่อชีวิตและทรัพย์สินชาวบ้าน มากที่สุด ปัญหาหนึ่ง เนื่องจากช้างป่าเป็นสัตว์ใหญ่ที่อาศัยรวมกันเป็นโขลงและเคลื่อนที่หากินเข้าไปในบริเวณใดก็จะสร้างความเสียหายกับทรัพย์สินเป็นบริเวณกว้าง ทั้งนี้เป็นเพราะรอบ ๆ แนวป่ามีพืชอาหารช้างและมีแหล่งน้ำ ทำให้ช้างลงมากินอาหารและกินน้ำอย่างคึกคัก พื้นที่เพาะปลูกของชาวบ้านรอบป่าเป็นเส้นทางหากินของช้างป่าอยู่แล้ว ประกอบกับแหล่งอาหารและแหล่งน้ำในป่าลดลง ช้างจึงออกมาหากินนอกถิ่นอาศัย นอกจากนี้ สมาคมอนุรักษ์สัตว์ป่าประเทศไทยได้สรุปปัจจัยสำคัญที่อาจเป็นสาเหตุทำให้ช้างมาหากินในเขตชุมชนไว้หลายปัจจัย เช่น 1) รูปแบบการเคลื่อนย้ายประชากรตามธรรมชาติมีความคล้ายคลึงกับรูปแบบในอดีต 2) การเข้ามาใช้แหล่งน้ำที่อยู่ใกล้ๆป่าในฤดูแล้ง 3) การลดขนาดของถิ่นที่อยู่อาศัยตามธรรมชาติเพราะผืนป่าถูกแบ่งแยกเป็นหย่อม 4) ความเสื่อมโทรมของถิ่นที่อยู่อาศัย และ 5) คุณค่าทางอาหารและรสชาติของพืชผลทางการเกษตร ทำให้ช้างเกิดแรงจูงใจในการออกมากินพืชเกษตร (WCS Thailand, 2007) จากปัจจัยข้างต้นและการลงสำรวจข้อมูลการพบเจอช้างป่าในพื้นที่รอบเขตรักษาพันธุ์สัตว์ป่าดงใหญ่ โดยการให้ข้อมูลของเจ้าหน้าที่และประชาชน พบว่า มีการพบเจอช้างทั้งสิ้น 95 ครั้ง โดยพบในเขตอำเภอปะคำและอำเภอโนนดินแดงโดยช้างที่พบเจอได้เข้ามาทำอันตรายชีวิตและทรัพย์สินของประชาชนที่อาศัยและทำการเกษตรรอบเขตรักษาพันธุ์สัตว์ป่าดงใหญ่ ซึ่งบางรายถึงขั้นเสียชีวิตและมีการทำลายบ้านเรือนและโรงเรือนที่ใช้เก็บผลผลิตทางการเกษตร จากการวิเคราะห์ความหนาแน่นตำแหน่งที่พบช้างป่าอยู่ในเกณฑ์เสี่ยงมาก จำนวน 2 ชุมชน ได้แก่ บ้านคลองโป่ง และบ้านคลองหิน เขตตำบลลำนางรอง อำเภอโนนดินแดง

จากปัญหาการเข้ามาตั้งถิ่นฐานและตั้งชุมชนแบบถาวรบุกรุกพื้นที่ป่าทำให้ความอุดมสมบูรณ์ของป่าในเขตพื้นที่เขตรักษาพันธุ์สัตว์ป่าดงใหญ่น้อยลงจึงจำเป็นต้องหาทางแก้ไขร่วมกันเพื่อป้องกันไม่ให้ช้างบุกรุกที่ทำกินที่อยู่อาศัยชาวบ้านและทำร้ายคน รวมทั้งไม่ให้คนบุกรุกถิ่นอาศัย แหล่งอาหาร และทำร้ายช้าง หรือให้ทั้งสองฝ่ายลดการเผชิญหน้ากัน หรือสามารถอาศัยอยู่ร่วมกันได้อย่างปลอดภัย การศึกษาเพื่อหาวิธีการและองค์ความรู้ในการอนุรักษ์ทรัพยากรธรรมชาติและสิ่งแวดล้อม การอยู่ร่วมกันของประชาชนกับธรรมชาติ จึงเป็นสิ่งที่มีความสำคัญและจำเป็นอย่างเร่งด่วน ที่จะต้องทำให้ประชาชนได้รับรู้ ตระหนักถึงการอยู่ร่วมกัน และการจัดการ



ทรัพยากรธรรมชาติอย่างยั่งยืน ดังนั้นผู้วิจัยจึงสนใจที่จะศึกษาถึงวิธีการจัดการความรู้ด้านการอนุรักษ์ทรัพยากรธรรมชาติและสิ่งแวดล้อมเพื่อสร้างจิตสำนึกของประชาชนแบบยั่งยืนของเขตรักษาพันธุ์สัตว์ป่าดงใหญ่ จังหวัดบุรีรัมย์

## วัตถุประสงค์การวิจัย

1. เพื่อศึกษาองค์ความรู้ด้านการอนุรักษ์ทรัพยากรธรรมชาติและสิ่งแวดล้อมในเขตรักษาพันธุ์สัตว์ป่าดงใหญ่ จังหวัดบุรีรัมย์
2. เพื่อศึกษาแนวทางการอนุรักษ์ทรัพยากรธรรมชาติและสิ่งแวดล้อมในเขตรักษาพันธุ์สัตว์ป่าดงใหญ่ จังหวัดบุรีรัมย์

## ขอบเขตของการวิจัย

### 1. ขอบเขตพื้นที่การศึกษา

เขตรักษาพันธุ์สัตว์ป่าดงใหญ่ บริเวณชุมชนบ้านคลองโป่งและบ้านคลองหิน ตำบลลำนางรอง อำเภอโนนดินแดง จังหวัดบุรีรัมย์

### 2. ขอบเขตด้านเนื้อหา

ในการศึกษาเลือกใช้ชุมชนที่พบช้างป่าที่มีความหนาแน่นอยู่ในเกณฑ์เสี่ยงมาก จำนวน 2 ชุมชน ทำการศึกษาและรวบรวมวิธีการอนุรักษ์ทรัพยากรธรรมชาติและสิ่งแวดล้อมควบคู่กับการมีส่วนร่วมของชุมชนหาแนวทางในการอนุรักษ์ทรัพยากรธรรมชาติโดยผ่านกิจกรรมการแลกเปลี่ยนเรียนรู้ของชุมชนท้องถิ่นและหน่วยงานของรัฐ มีข้อตกลงนำสู่แผนปฏิบัติการร่วมกันอย่างยั่งยืน

### 3. ขอบเขตด้านเวลา

ระยะเวลาในการดำเนินการวิจัยจาก ตุลาคม พ.ศ. 2560 ถึง กันยายน พ.ศ. 2561

## วิธีดำเนินการวิจัย

### 1. ช่วงเตรียมการ

คณะได้เตรียมพื้นที่และคณะทำงานในระดับชุมชน โดยทำความเข้าใจถึงวัตถุประสงค์ในการทำงานร่วมกัน จากนั้นจึงแบ่งหน้าที่ ความรับผิดชอบในการทำงาน

### 2. ช่วงดำเนินโครงการ

2.1 เก็บข้อมูลเชิงพื้นที่ที่เกี่ยวข้องในการดำเนินงาน ได้แก่ ขอบเขตเขตรักษาพันธุ์สัตว์ป่าดงใหญ่ ภาพถ่ายดาวเทียม ที่ตั้งชุมชน ขอบเขตการปกครอง เป็นต้น โดยเป็นข้อมูลจากเขตรักษาพันธุ์สัตว์ป่าดงใหญ่ องค์การบริหารส่วนตำบล และชุมชนท้องถิ่น

2.2 รวบรวมข้อมูลเก็บข้อมูลการอนุรักษ์ทรัพยากรธรรมชาติและสิ่งแวดล้อมโดยวิธีการจัดเวทีชุมชน สืบค้นความรู้ การวิเคราะห์ปัญหา เลือกรายกลุ่มเป้าหมายสมาชิกของชุมชน ได้แก่ คณะกรรมการประจำหมู่บ้าน ผู้สูงอายุ ราษฎ์ชาวบ้าน ครู และตัวแทนชาวบ้าน หมู่บ้านละ 15 คน รวม 2 ชุมชน จำนวน 30 คน ในการจัดเวทีชุมชนมีขั้นตอนเริ่มจากแลกเปลี่ยนเรียนรู้ กำหนดประเด็น ถอดบทเรียน โดยแบ่งเป็นการสนทนากลุ่มคณะกรรมการประจำหมู่บ้านผู้สูงอายุ ครู ราษฎ์ ตัวแทนชาวบ้าน และเจ้าหน้าที่เขตรักษาพันธุ์สัตว์ป่าดงใหญ่

2.3 นำเสนอข้อมูลที่ได้จากการจัดเวทีชุมชน สร้างความเข้าใจร่วมกัน จัดเวทีนำเสนอข้อมูล ตรวจสอบข้อมูลร่วมกันระหว่างชุมชนและหน่วยงานของรัฐ และแก้ไขข้อมูลให้มีความถูกต้อง

3. ขั้นตอนการวิเคราะห์หาคำถามความรู้ด้านการอนุรักษ์ทรัพยากรธรรมชาติและสิ่งแวดล้อม การรู้ด้านการอนุรักษ์ทรัพยากรธรรมชาติและสิ่งแวดล้อม ประกอบไปด้วยขั้นตอนดังนี้ 1) เวทีสืบค้นความรู้ ภูมิปัญญาชาวบ้านเกี่ยวกับการอนุรักษ์ทรัพยากรธรรมชาติและสิ่งแวดล้อม โดยมีกิจกรรมระดมความคิดวิเคราะห์ ต่อสถานการณ์ที่เกิดขึ้นในอดีตจนถึงปัจจุบันและวิธีการอนุรักษ์ทรัพยากรธรรมชาติและสิ่งแวดล้อม 2) การวิเคราะห์ปัญหาในการใช้ภูมิปัญญาวิธีการอนุรักษ์ทรัพยากรธรรมชาติและสิ่งแวดล้อม 3) จัดเวทีบอกเล่าองค์ความรู้ภูมิปัญญา หรือวิธีการในการอนุรักษ์ทรัพยากรธรรมชาติและรับฟังข้อคิดเห็นจากกรรมการชุมชน ผู้สูงอายุ เยาวชน 3) จัดเวที แลกเปลี่ยนความรู้ภูมิปัญญาวิธีการอนุรักษ์เพื่อแลกเปลี่ยนความคิดเห็นและสรุปองค์ความรู้ภูมิปัญญาและวิธีการ อนุรักษ์ทรัพยากรธรรมชาติและสิ่งแวดล้อม ดังภาพที่ 1

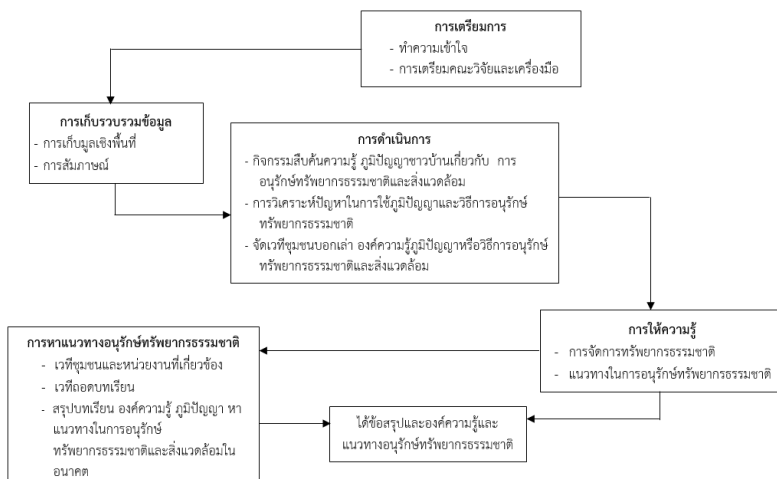
## ผลการวิจัย

### 1. องค์ความรู้ด้านการอนุรักษ์ทรัพยากรธรรมชาติและสิ่งแวดล้อม

จากการศึกษาองค์ความรู้ด้านการอนุรักษ์ทรัพยากรธรรมชาติและธรรมชาติ สามารถสรุปเป็นองค์ความรู้ด้านภูมิปัญญาด้าน ความเชื่อและพิธีกรรม และภูมิปัญญาด้านวิถีชีวิตและวิทยาการ ดังนี้

#### 1.1 ภูมิปัญญาด้านความเชื่อและพิธีกรรม

1) ชุมชนได้มีการประยุกต์ใช้ประเพณีและพิธีกรรมทางพุทธศาสนา เพื่อการอนุรักษ์ป่า เช่น พิธีกรรมบวชป่า ซึ่งเป็นแนวคิดจากการบวชคนว่าคนที่ผ่านการบวชคือคนที่ได้รับการขัดเกลาจากศีลสมาธิอยู่ในภาวะพิเศษหากต้นไม้ได้รับการบวชก็จะเป็นต้นไม้พิเศษต้องช่วยกันดูแลรักษาไม่ตัดทำลาย โดยการประกอบพิธี สวดมนต์และใช้สัญลักษณ์ผ้าเหลืองของพระสงฆ์ผูกติดต้นไม้ใหญ่ ต้นไทร ต้นโพธิ์ ต้นไม้ โดยกิจกรรมจะดำเนินการ ผู้นำและวัดประจำหมู่บ้านปีละหนึ่งครั้งในวันหยุดราชการเพื่อให้เยาวชนได้ร่วมกิจกรรมเป็นการปลูกฝัง จิตสำนึกในการอนุรักษ์ทรัพยากรธรรมชาติและสิ่งแวดล้อม



ภาพที่ 1 กรอบการศึกษา



2) การปลูกต้นไม้ในช่วงปรีวาสงคราม ในช่วงเดือนมิถุนายนของทุกปี โดยชุมชนจะจัดการประชุมก่อนที่จะมีการเข้าปรีวาสงครามของพระสงฆ์ ชุมชนจะมีการบริจาคกล้าไม้ พันธุ์ไม้ เพื่อใช้ปลูกบริเวณวัดหรือสถานที่สำคัญ ดำเนินการโดยกรรมการชุมชน เยาวชน ผู้สูงอายุในชุมชนให้ความร่วมมือในด้านอุปกรณ์ เช่น จอบ เสียม บัวรดน้ำ และปุ๋ยมูลสัตว์

3) ความเชื่อข้างป่าเป็นเจ้าป่า หรือเป็นสัตว์คู่บ้านคู่เมือง เป็นสัตว์พาหนะของกษัตริย์ ชาวบ้านเรียกว่า พ่อใหญ่ แม่ใหญ่ ช่วยปกป้องรักษาพื้นที่ป่าและดูแลชาวบ้านที่อยู่อาศัยบริเวณนั้น หากทำร้ายหรือคิดไม่ดีกับข้างป่า จะส่งผลให้อยู่ไม่สงบสุข หรือมีอันเป็นไป ชาวบ้านในพื้นที่นั้น จึงมีพิธีกรรมในการไหว้สิ่งศักดิ์สิทธิ์นั้นก็คือ ข้างนั่นเอง เพื่อช่วยปกป้องรักษาไม่ให้ทำลายพืชพรรณทางการเกษตร และสิ่งปลูกสร้างต่าง ๆ

4) ความเชื่อเกี่ยวกับผีบรรพบุรุษ เจ้าที่เจ้าทาง เจ้าป่าเจ้าเขา มีความเชื่อว่าแต่ก่อนนางเบาะ ตีกสันโศข เป็นผู้เข้าทรงเจ้าพ่ออุดม เจ้าพ่อพิชิต เจ้าแม่ลำตวน อยากกินไก่ เหล้า ยาสูบ หมากพลู อาหารคาวหวาน ถ้าหากได้ตามความต้องการจะทำให้ชุมชนอยู่อย่างสงบสุข ไม่มีคนเจ็บป่วย อาหารอุดมสมบูรณ์ หลังจากนั้นได้สร้างศาลปูตาขึ้นในปี พ.ศ.2523 เป็นสถานที่ศักดิ์สิทธิ์ ตามความเชื่อจะประกอบพิธีในวันขึ้น 3 ค่ำ เดือน 3 ของทุกปี เป็นที่กล่าวขานบอกเล่า เมื่อมีความทุกข์ความเดือดร้อนก็จะมากราบไหว้ หรือประสบความสำเร็จตามที่ตั้งใจ ศาลปูตาจึงมีส่วนช่วยในการรักษาป่า อนุรักษ์ทรัพยากรธรรมชาติให้อยู่ควบคู่กับชุมชนอีกด้านหนึ่ง

#### 1.2 ภูมิปัญญาด้านวิถีชีวิตและวิทยาการ

1) การแบ่งพื้นที่ทำกินและพื้นที่อนุรักษ์ จากการประชุมกรรมการชุมชน มีการจัดสรรแบ่งเป็นพื้นที่ที่ทุกครัวเรือนในชุมชนจะได้รับพื้นที่สำหรับทำการเกษตรปลูกพืชตามฤดูกาล เช่น มันสำปะหลัง อ้อย ข้าว เสาวรส กล้วย ยางพารา เป็นต้น และมีพื้นที่อนุรักษ์เป็นที่อยู่อาศัยของสัตว์ป่า ดังภาพที่ 2 แสดงพื้นที่สำหรับการทำเกษตรสำหรับประชาชน



ภาพที่ 2 การแบ่งพื้นที่สำหรับทำการเกษตร หรือชาวบ้านเรียกว่า โคกทำเล

2) การปลูกพืชอาหารสัตว์ การดำเนินการโดยคณะกรรมการหมู่บ้าน ผู้สูงอายุ และเยาวชน วัด และโรงเรียน ในการหาพันธุ์ไม้ ที่มีอยู่ในท้องถิ่นที่มีการเจริญเติบโตเร็วและเป็นอาหารสัตว์ได้ด้วย โดยพืชที่พบได้แก่ ไม้ กล้วย ต้นหว้า ต้นตะขบ ต้นไทร พืชที่ท้องถิ่นสามารถเจริญเติบโตได้ง่าย มีการขยายพันธุ์จากหน่อและเมล็ด เอาไปปลูกตามพื้นที่ชายป่า เพื่อเป็นการเพิ่มอาหารสัตว์ ลดการบุกรุกของสัตว์ที่มากทำความเสียหายในพื้นที่

## การเกษตรของชาวบ้าน

3) การเพาะชำกล้าไม้คืนสู่ป่า กิจกรรมดำเนินประชุมคณะกรรมการชุมชนร่วมมือกับโรงเรียน โดยใช้โรงเรียนเป็นสถานที่เพาะชำต้นกล้า ให้ผู้นำประกาศให้ชุมชนให้ความร่วมมือ โดยหาต้นไม้ พันธุ์ หน่อ หรือ เมล็ดต้นไม้นักเรียนที่เป็นสมาชิกของครอบครัว ไปเพาะชำที่โรงเรียน โรงเรียนจะมีครูผู้ควบคุมดูแลนักเรียนในการดูแลพันธุ์ไม้ เมื่อต้นกล้า พันธุ์ไม้เจริญเติบโตเหมาะที่จะปลูก จะมีโครงการนำพันธุ์ไม้ปลูกในบริเวณป่าที่ชุมชน หรืออยู่รอบ ๆ ชุมชน เพื่อเพิ่มความอุดมสมบูรณ์ให้กับป่าไม้

4) การก่อตั้งชมรมอาสาพิทักษ์ป่า โดยชมรมนี้จะมีผู้นำชุมชน ผู้นำคุ้ม ตัวแทนเจ้าหน้าที่ของรัฐ และอาสาสมัครของชุมชน ช่วยในการสอดส่องดูแลพื้นที่ชุมชนและพื้นที่ป่า โดยจะมีการส่งข่าวกระจายข่าวผ่านกลุ่มโซเชียลถึงการกระทำที่ไม่เหมาะสม การลักลอบตัดไม้และการได้รับความเสียหายจากสัตว์ป่า กลุ่มนี้จะช่วยกันเดินสำรวจจัดเป็นเวรยาม รักษาความปลอดภัยให้ชุมชนและดูทรัพยากรธรรมชาติของชุมชนไปในตัว

5) กิจกรรมดับไฟป่า ต่อเนื่องจากการก่อตั้งชมรมอาสาพิทักษ์ป่า เมื่อเกิดไฟป่า ก็จะมีการประกาศเสียงตามสาย และแจ้งในกลุ่มโซเชียล ให้คนในหมู่บ้านร่วมกันดับไฟป่า สำหรับหริบอุปกรณ์การดับไฟป่า ชุมชนได้ระดมทุนจัดซื้ออุปกรณ์ดับไฟป่า กรณีที่มีไฟป่าเกิดขึ้นในบริเวณพื้นที่ป่าของชุมชน คนในชุมชนและอาสาสมัครจะร่วมกันดับไฟป่าอย่างรวดเร็ว

6) การอนุรักษ์แหล่งน้ำธรรมชาติให้เป็นแหล่งน้ำดื่มของสัตว์ป่า โดยมีข้อตกลงร่วมกันของชุมชน ห้ามไม่ให้มีการล่าสัตว์หรือประชาชนไปทำกิจกรรมใดๆ ในบริเวณรอบๆ แหล่งน้ำธรรมชาติ ที่เป็นแหล่งน้ำดื่มของสัตว์ เพื่อให้สัตว์ได้ดื่มน้ำ เป็นที่พักอาศัย เป็นการรักษาวัฏจักรของพืชและสัตว์ ทำให้สัตว์ไม่ต้องออกมาหาแหล่งอาหารนอกพื้นที่ป่า ไม่มาทำความเสียหายบนที่ที่การเกษตรและได้รับอันตรายจากการข้ามถนนของสัตว์ป่า

7) การทำเครื่องส่งสัญญาณเสียง เมื่อมีสัตว์เข้ามาทำลายพื้นที่การเกษตร เช่น การนำขวดแก้วที่เหลื่อใช้กับเส้นลวดมาประยุกต์ใช้ โดยการนำก้อนหินก้อนหรือแท่งเหล็กใส่ลงไปในขวดแก้วหรือผูกเชือกไว้ระยะห่างไว้ให้เกิดเสียงเมื่อมีวัตถุมากระทบ นำเส้นลวดไปขึงไว้ตามแนวแปลงของพื้นที่การเกษตรแล้วห้อยด้วยขวดแก้ว และแท่งเหล็ก หากมีวัตถุมากระทบเส้นลวดจะทำให้ขวดที่มีหินด้านในกระทบกับแท่งเหล็ก เกิดเสียงดังทำให้สัตว์ป่าตกใจ และทำให้เจ้าของพื้นที่การเกษตรมาดูแลขับไล่สัตว์ป่าได้ทันเวลาก่อนที่พื้นที่การเกษตรจะเสียหาย



ภาพที่ 3 การทำเครื่องส่งสัญญาณเสียงจากขวดแก้ว ไม้ตามจุดต่าง ๆ ของแปลงเกษตร



ภาพที่ 4 การสร้างเครือข่ายป่าชุมชนในการอนุรักษ์ทรัพยากรธรรมชาติ

1) การสร้างแนวรั้วไฟฟ้า เพื่อป้องกันสัตว์ป่าเข้ามาทำลายพื้นที่การเกษตร ของประชาชน โดยรั้วไฟฟ้าจะสูงประมาณ 2 เมตร

2) การสร้างแนวรั้วที่แข็งแรงและทนต่อการกระทำของสัตว์ โดยทำเป็นแนวกักขังสัตว์ป่าที่เข้ามาทำลายพื้นที่การเกษตรหรือที่เรียกว่าคอกสัตว์ป่า โดยที่คอกสัตว์ป่าต้องมีพื้นที่กว้างขวางมีธรรมชาติที่สมบูรณ์มีแหล่งอาหารที่เพียงพอแต่จำกัดพื้นที่ให้เล็กลงเพื่อเป็นการล่อลวงสัตว์ป่าหากสัตว์ป่าเล็ดลอดเข้ามาทำลายพื้นที่การเกษตร สัตว์ป่าก็จะถูกปล่อยในพื้นที่ป่าอย่างอิสระ

3) การสร้างรั้วรั้งผึ้ง มีการให้ความรู้การเลี้ยงผึ้งเพื่อทำเป็นพื้นที่แนวรั้วกันสัตว์ป่าโดยมีการนำกล่องเลี้ยงผึ้งมาแขวนตามเสาเป็นแนวยาวเพื่อใช้รั้วรั้งผึ้งป้องกันพื้นที่เกษตรและที่อยู่อาศัยจากช้างป่าออกมาหากินเพื่อป้องกันพื้นที่การเกษตรและพื้นที่ที่อยู่อาศัยนอกจากเป็นแนวรั้วป้องกันแล้วน้ำผึ้งยังเก็บขายเป็นรายได้เสริมเป็นการส่งเสริมอาชีพทางเลือกแก่เกษตรกรอีกทางหนึ่ง เป็นการลดข้อขัดแย้งระหว่างคนกับช้างป่า และให้ชุมชนเรียนรู้อยู่ร่วมกันเป็นแนวร่วมในการอนุรักษ์ช้างป่าอย่างยั่งยืน กิจกรรมจะมีการให้ความรู้จาก สถานีวิจัยสัตว์ป่าภูหลวงที่ได้ดำเนินการมาแล้วประสบผลสำเร็จ โดยการประสานของเจ้าหน้าที่เขตรักษาพันธุ์สัตว์ป่าดงใหญ่ มาให้ความรู้แก่ คณะกรรมการชุมชนและตัวแทนชุมชน ในวิธีการเลี้ยงผึ้ง ดังภาพที่ 5



ภาพที่ 5 การให้ความรู้การเลี้ยงผึ้งเพื่อทำเป็นพื้นที่แนวรั้วกันสัตว์ป่า

1) การสร้างการเรียนรู้และการมีส่วนร่วมของเยาวชนโดยได้พยายามปลูกฝังความรักและหวงแหนทรัพยากรธรรมชาติในชุมชน เช่น การจัดเวทีการเรียนรู้ที่มีเยาวชนร่วม จัดเวทีเพื่อให้เยาวชนได้สัมผัสกับทรัพยากรป่าไม้ แหล่งน้ำและที่อยู่อาศัยของสัตว์ป่า ได้เห็นความเชื่อมโยงระหว่างป่าไม้กับชีวิตที่มีความสัมพันธ์กับวิถีชีวิตชุมชน ทั้งเป็นแหล่งผลิตน้ำ แหล่งอาหารและแหล่งอากาศ มีกิจกรรม การเล่าบอกเรื่องราวของวิถีชีวิตระหว่างทรัพยากรธรรมชาติกับคนตั้งแต่อดีตจนถึงปัจจุบันทั้งด้านบวกและด้านลบและผลกระทบที่เกิดขึ้นต่อ



ชุมชน รวมถึงวิธีการแก้ปัญหาที่เกิดขึ้น การเข้าร่วมเวที ทำให้เยาวชนสะท้อนความคิดต่อบทบาทของตนเอง ซึ่งเป็นหน้าที่ที่ต้องรับผิดชอบ มีความคิดที่จะอนุรักษ์ทรัพยากรธรรมชาติด้วยความเต็มใจ ซึ่งการสร้างการเรียนรู้และการมีส่วนร่วมในกลุ่มเยาวชนทั้งสองหมู่บ้านมีความสำคัญอย่างยิ่งต่อการสืบทอดอุดมการณ์การอยู่ร่วมกันระหว่างคนกับป่าและคนกับสัตว์ป่าอย่างเกื้อกูล

2) การบูรณาการหลักศาสนาและการส่งเสริมบทบาทพระสงฆ์ ในการจัดการทรัพยากรธรรมชาติและสิ่งแวดล้อมจากจัดเวทีการเรียนรู้ผู้นำชุมชนได้สะท้อนการเพิ่มบทบาทของพระสงฆ์ในการเพิ่มเป็นพลังการระดมแรงใจ แรงงาน แลงบประมาณเพื่อการตั้งและการพัฒนากองทุนเพื่อให้เกิดความเข้มแข็งยิ่งขึ้น โดยชุมชนได้เสนอแนวคิดเรื่องการเทศน์ของพระสงฆ์ในโอกาสต่างๆ ว่าสามารถเทศนาเรื่องบาปบุญเชิงประยุกต์ ชุมชนมีวัดป่าประจำชุมชน มีหลวงพ่อกอยเทศนา โดยชาวบ้านเรียกว่า “หลวงพ่ฮาร่า” จะเป็นพระที่ชอบอบรมหรือเทศนา เจอเด็ก เยาวชนหรือคนแก่ จะคอยเทศนาเกี่ยวกับการเรื่องบาปบุญ การไม่เบียดเบียนกัน ไม่ทำร้ายสัตว์ หรือการช่วยกันรักษาป่าไม้ โดยที่วัดป่าจะมีการนำต้นไม้ประเภทต่างๆ มาปลูกเพื่ออาศัยร่มเงา เป็นการปลูกฝังสร้างจิตสำนึกในการอนุรักษ์ธรรมชาติ ให้กับคนที่เข้าวัดได้ฟังธรรม และได้อนุรักษ์ทรัพยากรธรรมชาติ ดังภาพที่ 6



ภาพที่ 6 การบูรณาการหลักศาสนาและการส่งเสริมบทบาทพระสงฆ์

3) การจัดทำหลักสูตรสถานศึกษา ด้วยความตระหนักถึงสภาพการณ์ของทรัพยากรธรรมชาติและสิ่งแวดล้อมประกอบกับแกนนำชุมชนมีบทบาทเป็นกรรมการสถานศึกษาจึงมีการนำเสนอให้กิจกรรมที่เคยปฏิบัติมา เช่น กิจกรรมการเพาะชำกล้าไม้คืนสู่ป่า การทำเครื่องส่งสัญญาณไล่สัตว์ป่า การปลูกต้นไม้ในช่วงบวราศกรรมและการบวชป่าให้เป็นหลักสูตรสถานศึกษาเกี่ยวกับการอนุรักษ์ทรัพยากรธรรมชาติ ได้ก่อเกิดการขยายกิจกรรมและการรวบรวมความรู้ในระดับกว้างจัดทำหลักสูตรสถานศึกษากลุ่มสาระสังคมศึกษา ศาสนาและวัฒนธรรม เป็นการเรียนรู้ภูมิปัญญาการจัดการทรัพยากรธรรมชาติของชุมชน

4) การเรียนรู้อย่างต่อเนื่อง จากการคัดเลือกแกนนำและผู้เข้าร่วมเวทีการเรียนรู้อย่างต่อเนื่อง ข้อมูลที่เกิดขึ้นจากการแลกเปลี่ยนเรียนรู้ ได้ถูกนำไปสื่อสารต่อสมาชิกในครัวเรือน เพื่อนบ้านในชุมชน และเมื่อได้รับการสนับสนุนงบประมาณเพื่อการดำเนินงานในโครงการต่างๆ ที่ชุมชนนำเสนอ ได้มีการประกาศข้อมูลและเชิญ



ชวนคนในชุมชนเข้าร่วมกิจกรรมโดยผ่านผู้นำชุมชนในโอกาสต่างๆ เช่น การชี้แจงในการทำบุญวัดในหมู่บ้าน ประกาศเสียงตามสาย การประชุมประชาคมหมู่บ้าน และการพูดคุยในวิถีชุมชน ก่อเกิดการเรียนรู้ทางสังคมเกี่ยวกับการจัดการทรัพยากรธรรมชาติและสิ่งแวดล้อม เป็นต้น

ในการศึกษาครั้งนี้พบว่า การจัดการองค์ความรู้ด้านการอนุรักษ์ทรัพยากรธรรมชาติและแผนการจัดการทรัพยากรธรรมชาติ มีความแตกต่างกันตามบริบทของชุมชนและสภาพแวดล้อม ในการศึกษาครั้งนี้ พบว่า ชุมชนบ้านคลองโป่งและบ้านคลองหิน ตำบลลำนางรอง อำเภอโนนดินแดง จังหวัดบุรีรัมย์ มีกิจกรรมอนุรักษ์ทรัพยากรธรรมชาติ มีการประชุมร่วมกันของผู้นำชุมชน วัด สถานศึกษาและหน่วยงานที่เกี่ยวข้องเพื่อดำเนินกิจกรรมในการอนุรักษ์ทรัพยากรธรรมชาติ ปลุกฝังให้เยาวชนให้เห็นความสำคัญของป่าไม้รวมถึงมีแผนการจัดการทรัพยากรธรรมชาติของชุมชน เพื่อให้คนและสัตว์ป่าอยู่ร่วมกันได้อย่างยั่งยืน

### สรุปและอภิปรายผล

ผลของการศึกษาการจัดการองค์ความรู้ด้านการอนุรักษ์ทรัพยากรธรรมชาติและสิ่งแวดล้อม ในเขตรักษาพันธุ์สัตว์ป่าตงใหญ่ จังหวัดบุรีรัมย์ ชาวบ้านในชุมชนบ้านคลองโป่งและบ้านคลองหินมีการอนุรักษ์ทรัพยากรธรรมชาติและสิ่งแวดล้อม ด้านความเชื่อและพิธีกรรม เกิดจากการถ่ายทอดความรู้จากผู้สูงอายุ จากเรื่องเล่าที่ส่งต่อสืบทอดกันมาในกลุ่มของชุมชนร่วมกับประสบการณ์ความเชื่อเรื่องบาปเรื่องบุญโดยมีพระพุทธศาสนาเป็นที่พึ่งทางใจและมีพระสงฆ์คอยอบรมสั่งสอน ทำให้องค์ความรู้ด้านความเชื่อและพิธีกรรมในชุมชน มีการดำเนินกิจกรรมเกี่ยวกับการอนุรักษ์ทรัพยากรธรรมชาติ เช่น พิธีกรรมการบวชป่า การปลูกต้นไม้ในช่วงปรีวาสกรรม ความเชื่อด้านเจ้าป่าและความเชื่อเกี่ยวกับผีบรรพบุรุษอยู่ควบคู่กับชุมชน ส่วนภูมิปัญญาด้านวิถีชีวิตและวิทยาการเกิดจากการเรียนรู้สถานการณ์สภาพปัญหาของคณะกรรมการของชุมชนหรือคนรุ่นใหม่ที่ได้รับความรู้ที่ถูกถ่ายทอดมา รวมกับความรู้ด้านเทคโนโลยี การสร้างเครือข่ายจากการร่วมมือของวัด โรงเรียน คนในชุมชนและหน่วยงานราชการ เกิดเป็นการสร้างกระบวนการเรียนรู้ร่วมกันเพื่อพัฒนาชุมชน ซึ่งสอดคล้องกับ จตุพร วิศิษฐ์ โชติอังกูร (2548) พบว่า ในด้านการจัดการองค์ความรู้ การเรียนรู้ตามวิถีชีวิตตามกิจกรรมที่เกิดขึ้นในชุมชนการถ่ายทอดตรงโดยการสอนและแนะนำจากผู้รู้ชนผ่านการถ่ายทอดในเครือข่ายและบุคคลใกล้ชิด การรวมกลุ่มผู้รู้ท้องถิ่น เพื่อแลกเปลี่ยนเรียนรู้กระบวนการที่เหมาะสมในการจัดการองค์ความรู้ ได้มีการนำองค์ความรู้ที่ได้นำไปถ่ายทอดแก่เยาวชนผ่านสถานศึกษาในชุมชนโดยใช้หลักสูตรท้องถิ่นเพื่อพัฒนาชุมชนจากข้อมูลพื้นฐานและศักยภาพของชุมชนโดยแท้จริง

แนวทางการจัดการในการอนุรักษ์ทรัพยากรธรรมชาติของชุมชนได้การร่วมมือของชุมชน การจัดเวทีชุมชน เพื่อแลกเปลี่ยนเรียนรู้จากคนในชุมชน ได้แก่ คณะกรรมการประจำหมู่บ้าน ผู้สูงอายุ ประชาชนชาวบ้าน ครูและตัวแทนชาวบ้าน การจัดทำแผนเกี่ยวกับการจัดการทรัพยากรธรรมชาติในชุมชน และมีการนำเสนอแผนชุมชนบรรจุในแผนชุมชน พร้อมทั้งนำเสนอหน่วยงานท้องถิ่นหรือหน่วยงานที่เกี่ยวข้อง ซึ่งสอดคล้องกับ พระครูพิพิธสุตาทรร (2552) พบว่า มีการเสริมสร้างกลไกขับเคลื่อนการใช้ภูมิปัญญาเพื่อการอนุรักษ์ป่าชุมชน เช่น การรณรงค์ให้ความรู้การกำหนดกิจกรรมในแผนแม่บทของตำบลและชุมชน การจัดเวรยามตรวจการเฝ้าระวังการกำหนดกฎระเบียบและเขตพื้นที่การใช้ประโยชน์ การจัดกิจกรรมอนุรักษ์ป่าชุมชนการอนุรักษ์ฟื้นฟูวัฒนธรรมประเพณีภูมิปัญญา การสร้างเครือข่ายหรือพันธมิตร กับองค์กรชุมชนนอกพื้นที่ และการจัดระบบการบริหารป่าชุมชนรวมทั้งการบูรณาการสู่การเรียนการสอนในสถานศึกษา

## ข้อเสนอแนะการวิจัย

1. ผลการศึกษาการจัดการองค์ความรู้ด้านการอนุรักษ์ทรัพยากรธรรมชาติและสิ่งแวดล้อม เป็นข้อมูลหรือแนวทางให้ชุมชนรอบข้างได้ศึกษาถึงการอนุรักษ์ทรัพยากร รวมถึงช่วยให้ชุมชนมีการจัดการพื้นที่ทำกินและพื้นที่อนุรักษ์ เพื่อให้เกิดเป็นแหล่งอาหารของคนในท้องถิ่นและที่อยู่อาศัยของสัตว์ป่า

2. การศึกษาครั้งนี้เกี่ยวข้องกับพื้นที่ทำกินและแนวเขตของเขตรักษาพันธุ์สัตว์ป่าดงใหญ่ จากการลงพื้นที่พบว่ามีการเข้าไปทำกินในแนวเขตป่าบางส่วน เนื่องจากความเข้าใจคลาดเคลื่อนในกรรมสิทธิ์ที่ดินจากข้อมูลที่ไม่ชัดเจน การประชาสัมพันธ์การสื่อสารที่ไม่เพียงพอ การสร้างความเข้าใจและการประชาสัมพันธ์จะทำให้ชุมชนรู้ถึงแนวเขตที่ชัดเจน นอกจากนั้นจะเป็นการอนุรักษ์ทรัพยากรธรรมชาติและบริหารจัดการพื้นที่ได้อย่างยั่งยืน

3. แนวทางในการอนุรักษ์ทรัพยากรธรรมชาติและสิ่งแวดล้อมของชุมชนจะมีประสิทธิภาพจะได้รับความร่วมมือจากคนในชุมชน และหน่วยงานต่าง ๆ โดยเฉพาะชุมชนที่อาศัยอยู่ในพื้นที่ต้องสร้างความเข้าใจ และช่วยกันปฏิบัติตามระเบียบข้อบังคับของชุมชน

## เอกสารอ้างอิง

จตุพร วิศิษฏ์โชติอังกูร. (2548). *การพัฒนาศักยภาพชุมชนในการจัดการองค์ความรู้ท้องถิ่นทางด้านสุขภาพ บ้านกุดสามสิบ หมู่ 6 ต.สบออง อ.ปางมะผ้า จ.แม่ฮ่องสอน*. กรุงเทพฯ: สำนักงานกองทุนสนับสนุนการวิจัยและสำนักงานกองทุนสนับสนุนการสร้างเสริมสุขภาพ.

พระครูพิพิธสุตาทธ. (2552). *การจัดการความรู้ภูมิปัญญาท้องถิ่นในการอนุรักษ์ป่าชุมชน บนฐานเศรษฐกิจพอเพียง*. (รายงานการวิจัย). เชียงใหม่: มหาวิทยาลัยมหาจุฬาลงกรณราชวิทยาลัย.

สมาคมท่องเที่ยวจังหวัดบุรีรัมย์. (2556). *เขตรักษาพันธุ์สัตว์ป่าดงใหญ่ ผืนป่ามรดกโลกใน บุรีรัมย์*.

สืบค้นเมื่อ 10 มีนาคม 2562, จาก <https://burirambta.wordpress.com/2013/05/02/437/>  
สำนักงานการท่องเที่ยวและกีฬาจังหวัดบุรีรัมย์. (2561). *เขตรักษาพันธุ์สัตว์ป่าดงใหญ่*. สืบค้นเมื่อ 8 มีนาคม 2562, จาก [https://province.mots.go.th/ewtadmin/ewt/buriram/news\\_view.php?nid=426](https://province.mots.go.th/ewtadmin/ewt/buriram/news_view.php?nid=426).

สำนักงานปลัดกระทรวงการท่องเที่ยวและกีฬา. (2561). *เขตรักษาพันธุ์สัตว์ป่าดงใหญ่*. สืบค้นเมื่อ 8 มีนาคม 2562, จาก <http://motogp.thailandtourismdirectory.go.th/th/attraction/item/เขตรักษาพันธุ์สัตว์ป่าดงใหญ่.html>.

Gistda. (2562). *Gistda forest monitoring system*. สืบค้นเมื่อ 8 มีนาคม 2562, จาก <https://gfms.gistda.or.th/node/98>.

WCS Thailand. (2007). *A Manual for Human-Elephant Conflict Mitigation*. Bangkok : Saeng Muang Printing Co.,Ltd.