

กระบวนการเสริมสร้างศักยภาพชุมชน จัดการตนเองบนฐานทรัพยากรธรรมชาติ และสิ่งแวดล้อมป่าชุมชนริมลำน้ำชีของ ชุมชนบ้านเสม็ด ตำบลหนองเต็ง อำเภอกระสัง จังหวัดบุรีรัมย์

อุทิศ ทาหอม¹ พิชิต วนดี² และสำราญ ภูระตา³



บทคัดย่อ

การวิจัยครั้งนี้เป็นการวิจัยเพื่อท้องถิ่น (Community - Based Research: CBR) มีวัตถุประสงค์ที่สำคัญคือ เพื่อพัฒนาแนวทางการเสริมสร้างศักยภาพในการจัดการตนเองบนฐานทรัพยากรธรรมชาติและสิ่งแวดล้อมป่าชุมชนริมลำน้ำชีของชุมชนบ้านเสม็ด ตำบลหนองเต็ง อำเภอกระสัง จังหวัดบุรีรัมย์ โดยคณะผู้วิจัยเก็บรวบรวมข้อมูลจากการสัมภาษณ์เจาะลึก การสนทนากลุ่ม การสังเกตแบบมีส่วนร่วมและไม่มีส่วนร่วม การเดินสำรวจ การศึกษาข้อมูลจากเอกสารต่างๆ วิเคราะห์ข้อมูลจากโปรแกรมสารสนเทศด้านภูมิศาสตร์ GIS การจัดเวทีวิเคราะห์สังเคราะห์ปัญหา

ผลการวิจัยพบว่า ป่าชุมชนริมลำน้ำชีมีปัญหาถูกบุกรุก การใช้ประโยชน์และที่ผ่านมายังไม่มีกฎหมาย ข้อห้ามในการอนุรักษ์ฟื้นฟูทรัพยากรธรรมชาติและสิ่งแวดล้อมป่าชุมชนริมลำน้ำชี จนเกิดแผนปฏิบัติการ 4 แผน ได้แก่ (1) แผนการพัฒนาภาคการจัดการตนเอง บนฐานทรัพยากรธรรมชาติและสิ่งแวดล้อมของชุมชนบ้านเสม็ด ประกอบด้วย การตั้งกฎ กติกา ข้อห้าม แต่งตั้งคณะกรรมการตั้งกองทุน และจัดทำแนวเขตพื้นที่อนุรักษ์ทรัพยากรธรรมชาติและสิ่งแวดล้อมป่าชุมชนริมลำน้ำชี จำนวน 551.74 ไร่ (2) แผนการปลูกฝังจิตสำนึกการอนุรักษ์ฟื้นฟูทรัพยากรธรรมชาติและสิ่งแวดล้อมของชุมชนบ้านเสม็ด ประกอบด้วย การจัดกิจกรรมการปลูกป่า บวชป่า ในวันอาสาฬหบูชาของทุกปี การแต่งเพลงที่มีเนื้อหาเกี่ยวกับประวัติหมู่บ้าน การอนุรักษ์ฟื้นฟูทรัพยากรธรรมชาติและสิ่งแวดล้อม เพื่อกระตุ้นและปลูกฝังจิตสำนึกให้กับประชาชนบ้านเสม็ด (3) แผนประชาสัมพันธ์เผยแพร่ข้อมูลการอนุรักษ์ฟื้นฟูทรัพยากรธรรมชาติและสิ่งแวดล้อมของชุมชนบ้านเสม็ด ประกอบด้วย การจัดทำหนังสือแจ้งกติกากาการใช้ประโยชน์ทั้งในและนอกชุมชน เพื่อให้ทราบกฎ กติกา ข้อห้ามของชุมชน และจัดทำป้ายประชาสัมพันธ์กติกากาการใช้ประโยชน์ทรัพยากรธรรมชาติและสิ่งแวดล้อม (4) แผนการสร้างแหล่งเรียนรู้ท้องถิ่น จัดทำฐานการเรียนรู้ 5 ฐาน ได้แก่ ฐานการเรียนรู้ธรรมชาติกับการดูแลรักษาป่า ฐานการเรียนรู้ต้นไม้นานาพันธุ์กับการพัฒนาที่ยั่งยืน ฐานการเรียนรู้มันป่ากับการพัฒนาที่ยั่งยืน ฐานการเรียนรู้เห็ดป่ากับการพัฒนาที่ยั่งยืน และฐานการเรียนรู้บรรยากาศป่ากับการพัฒนาที่ยั่งยืน

คำสำคัญ : กระบวนการเสริมสร้างศักยภาพชุมชน การจัดการตนเอง การจัดการทรัพยากรธรรมชาติและสิ่งแวดล้อม

สาขาวิชา การพัฒนาสังคม



อุทิศ ทาหอม

ผู้เขียนหลัก

คณะมนุษยศาสตร์และสังคมศาสตร์

มหาวิทยาลัยราชภัฏบุรีรัมย์

อีเมล : arm.utit.tahom@gmail.com

¹ สาขาวิชาการพัฒนาสังคม คณะมนุษยศาสตร์และสังคมศาสตร์ มหาวิทยาลัยราชภัฏบุรีรัมย์

² สาขาวิชาเทคโนโลยีสารสนเทศ คณะวิทยาศาสตร์ มหาวิทยาลัยราชภัฏบุรีรัมย์

³ สาขาวิชาภาษาไทย คณะมนุษยศาสตร์และสังคมศาสตร์ มหาวิทยาลัยราชภัฏบุรีรัมย์

Process to develop the potential of self-management on the community-based natural resources an environment forest along the Chi river of Ban Samed community, Nong Teng sub-district, Krasang district, Buriram province

Utis Tahom¹, Pichit Wandee² and Samran Dhurata³



Field : Social Development

Abstract

The purposes of this research were: to develop the potential and guidelines for the community-based natural resources and environment management of forest communities along the river, of Ban Samed Community, Nong Teng sub-district, Krasang district, Buriram province, by using Community-Based Research (CBR). The researchers collected the data with depth-interview, group discussion, participatory and non-participatory observation, walkthrough survey, and documentary study, Geographic Information System analysis, problem analysis and synthesis forum.

The results revealed that the community forest along the Chi River bank has faced the problems of deforestation, the misuse of natural resources and environment utilization because there was no rules or regulation in the past. To conserve and rehabilitate the community forest, there are 4 action plans to solve such problems: (1) a plan to develop mechanism for the community-based natural resources and environment management of Ban Samed Community includes of setting the rules and regulations, appointing the committee, founding the fund, and marking the natural resources and environmental conservation area of the community forest along the Chi River bank for 551.74 Rais, (2) a plan to cultivate good moral traits in forest rehabilitation and conservation includes of having annually reforestation activities and trees ordination and composing the song about the village history. Also other activities regarding the natural resources and environmental rehabilitation and conservation were undertaken, aiming to facilitate and cultivate the accountability of people in Samed village., (3) a plan to publicize the information of the natural resources and environmental rehabilitation and conservation of Ban Samed Community, it includes of making the regulation book, notice-board and poster to inform the villagers about the rules, regulations, and prohibition of the natural resources utilization both inside and outside the community (4) a plan to make the 5 local learning stations for resources reservation; Dhamma and forest preservation, diversity of trees and sustainable development, wild potato and sustainable development, wild mushroom and sustainable development, and wild environment and sustainable development.

Keywords : Process to develop the potential, Self-management, Natural resources and environment managements



Utis Tahom

Corresponding Author

Faculty of Management Science

Buriram Rajabhat University

Email: arm.utit.tahom@gmail.com

¹ Program Social Development, Faculty of Humanities and Social Sciences, Buriram Rajabhat University

² Program Information Technology, Faculty of Science, Buriram Rajabhat University

³ Program Thai, Faculty of Humanities and Social Sciences, Buriram Rajabhat University

บทนำ

ชุมชนบ้านเสม็ดเป็นที่ราบลุ่มติดกับลำน้ำชี ในฤดูฝน หากเป็นปีที่มีฝนตกปริมาณมากทำให้น้ำท่วมได้ง่าย ลักษณะรูปทรงหมู่บ้านยาวจากทิศตะวันตกไปด้านทิศตะวันออก มีพื้นที่ป่าชุมชนริมลำน้ำชีประมาณ 350 ไร่ จากเดิม 2,000 ไร่ มีจำนวนประชากรทั้งหมด 196 ครัวเรือน เป็นเพศชาย 289 คน เพศหญิง 265 คน รวมมีประชากรทั้งสิ้น 554 คน อาชีพหลักคือการทำเกษตรกรรม และรับจ้างทั่วไป (ข้อมูลแผนแม่บทชุมชนบ้านเสม็ด ปีพ.ศ. 2557) ในอดีตชุมชนยังไม่มีเอกสารสิทธิ์ในการครอบครองที่ดินทำกิน จึงทำให้มีพื้นที่ป่าชุมชนเป็นจำนวนมาก ประชาชนเข้าไปใช้ประโยชน์ทรัพยากรธรรมชาติภายในป่าชุมชนริมลำน้ำชีในด้านต่างๆ เช่น หาของป่า หาเห็ด เก็บเห็ด หาสุนไพร และล่าสัตว์ป่า เป็นต้น พื้นที่ป่าชุมชนริมลำน้ำชีมีการเชื่อมโยงกับวิถีชีวิตชุมชนอย่างใกล้ชิด เช่น การสร้างระบบนิเวศที่เกิดการหมุนเวียนทั้งสิ่งมีชีวิตและไม่มีชีวิต เกิดการพึ่งพาอาศัยซึ่งกันและกัน อากาศ แหล่งน้ำ พืชพันธุ์ธัญญาหารต่างๆ ทำให้ฝนตกต้องตามฤดูกาล เนื่องจากสภาพพื้นที่ป่าไม้มีความอุดมสมบูรณ์ ปัจจุบันชุมชนต้องเผชิญปัญหาการบุกรุกพื้นที่สาธารณะเพื่อทำการเกษตร ได้แก่ การทำนา ปลูกยางพารา ปลูกมัน ปลูกยูคาลิปตัส เป็นต้น จากการสนทนาพูดคุยร่วมกับผู้นำชุมชนและประชาชนพบว่า สถานการณ์การเปลี่ยนแปลงทรัพยากรธรรมชาติและสิ่งแวดล้อมป่าชุมชนริมลำน้ำชี แบ่งออก 4 ด้าน ดังนี้

1. ปัญหาด้านการบุกรุกจับจองพื้นที่ป่าชุมชนริมลำน้ำชีพบว่า ปัจจุบัน หลังจากประชาชนบุกรุกจับจองพื้นที่เพื่อทำการเกษตร ทรัพยากรธรรมชาติและสิ่งแวดล้อมป่าชุมชนริมลำน้ำชีเปลี่ยนแปลงไปจากเดิม เช่น พืชผัก ผลไม้ป่า สุนไพร ดอกกระเจียว สัตว์ป่า เป็นต้น เริ่มลดน้อยลง

2. การใช้ประโยชน์ทรัพยากรธรรมชาติและสิ่งแวดล้อมป่าชุมชนริมลำน้ำชีพบว่า ประชาชนทั้งในและนอกพื้นที่หมู่บ้านได้เข้าไปใช้ประโยชน์จากทรัพยากรธรรมชาติและสิ่งแวดล้อมตลอดทั้งปี ปัจจุบันป่าชุมชนริมลำน้ำชีได้รับผลกระทบจากพฤติกรรมการใช้ประโยชน์ของประชาชนที่ไม่คำนึงถึงการอนุรักษ์ฟื้นฟูทรัพยากรธรรมชาติและสิ่งแวดล้อม เช่น เผาป่าทิ้งขยะ ล่าสัตว์ป่า เป็นต้น

3. ปัญหาการไม่มีกฎหมาย กติกา และคณะกรรมการดูแลทรัพยากรธรรมชาติและสิ่งแวดล้อมป่าชุมชน จากการพูดคุยกับผู้นำและประชาชนบ้านเสม็ดพบว่า ที่ผ่านมาชุมชนบ้านเสม็ดยังไม่เคยมีกฎหมายชุมชน บทลงโทษผู้ที่ฝ่าฝืน และไม่มีการดูแลรักษาทรัพยากรธรรมชาติและสิ่งแวดล้อมป่าชุมชนริมลำน้ำชีที่ชัดเจน เนื่องจากชุมชนยังไม่เห็นความสำคัญในการอนุรักษ์ฟื้นฟูทรัพยากรธรรมชาติและสิ่งแวดล้อมป่าชุมชนริมลำน้ำชี

4. ปัญหาการไม่มีอาณาเขตพื้นที่การอนุรักษ์ทรัพยากรธรรมชาติและสิ่งแวดล้อมป่าชุมชนริมลำน้ำชีที่ชัดเจน หลังจากชุมชนบุกรุกพื้นที่ป่าชุมชนริมลำน้ำชีทรัพยากรธรรมชาติและสิ่งแวดล้อมเกิดความทรุดโทรมอย่างเห็นได้ชัด ในขณะเดียวกันไม่สามารถกำหนดได้ชัดเจนว่า อาณาเขตพื้นที่ป่าชุมชนริมลำน้ำชีที่อุดมสมบูรณ์ ไม่ถูกบุกรุกครอบครองมีจำนวนกี่ไร่ จึงเป็นเหตุให้ผู้นำชุมชนและประชาชนบ้านเสม็ดต้องการทราบข้อมูลของพื้นที่ป่าชุมชนริมลำน้ำชีที่ชัดเจน

จากเหตุผลที่กล่าวมาข้างต้น การจัดการป่าชุมชนซึ่งเป็นรูปแบบหนึ่งในการจัดการทรัพยากรธรรมชาติและสิ่งแวดล้อม โดยอาศัยการมีส่วนร่วมของคนในชุมชนในการดูแลรักษา และอาศัยต้นทุนทางสังคมเป็นปัจจัยนำเข้าไปในการจัดการทรัพยากรธรรมชาติและสิ่งแวดล้อมของชุมชนริมลำน้ำชี ผ่านกระบวนการมีส่วนร่วมของคนในชุมชนโดยร่วมกันคิด วางแผน ตัดสินใจ และใช้ประโยชน์ทรัพยากรธรรมชาติและสิ่งแวดล้อมที่สอดคล้องกับวิถีวัฒนธรรมประเพณี ภูมิปัญญาท้องถิ่น พร้อมทั้งค้นหาความรู้ที่จะนำมาพัฒนาศักยภาพ ให้เกิดเป็นชุมชนจัดการตนเอง จึงทำให้คณะผู้วิจัยสนใจจะศึกษากระบวนการเสริมสร้างศักยภาพชุมชนจัดการตนเองบนฐานทรัพยากรธรรมชาติและสิ่งแวดล้อมของชุมชนบ้านเสม็ด ตำบลหนองเต็ง อำเภอกระสัง จังหวัดบุรีรัมย์ เพื่อพัฒนาทักษะกระบวนการคิดพึ่งพาตนเอง และค้นหาศักยภาพของชุมชน พร้อมทั้งต่อยอดศักยภาพที่ชุมชนมีอยู่ให้เกิดแนวทางการจัดการตนเองอย่างเป็นรูปธรรม โดยเน้นการมีส่วนร่วมในวิธีการจัดการปัญหาชุมชนที่มีอยู่อย่างถูกวิธี และไม่ก่อให้เกิดความขัดแย้งของคนในชุมชน สร้างจิตสำนึก สร้างจิตสาธารณะ พัฒนาคณะในชุมชนให้รู้จักตนเอง สร้างการเรียนรู้ให้ชุมชนคิดเป็น ทำเป็น รู้เท่าทันการเปลี่ยนแปลง การอยู่ร่วมกันในสังคม การแก้ไขปัญหาในการดำเนินชีวิต โดยใช้พื้นที่ชุมชนและส่งเสริมให้ประชาชนร่วมมือกันจัดการตนเอง เป็นการสร้างคุณค่าศักดิ์ศรีของความเป็นมนุษย์ที่อยู่บนรากเหง้าและวัฒนธรรมชุมชนต่อไป

สถานการณ์ที่เป็นอยู่เดิม

1. ข้อมูลบริบทชุมชนบ้านเสม็ด พื้นที่ติดต่อกับพื้นที่การเกษตร ชุมชนบ้านเสม็ด ก่อตั้งเมื่อปีพ.ศ. 2412 — ปัจจุบัน เป็นระยะเวลา 146 ปี คนแรกที่ได้อพยพมาอยู่อาศัย คือ ตาเปรีน ซึ่งได้พาครอบครัวอพยพมาจากจังหวัดสุรินทร์ เข้ามาตั้งถิ่นฐานที่อยู่อาศัยในพื้นที่ เนื่องจากที่จังหวัดสุรินทร์ได้เกิดหิวอดโรค จึงทำให้ตาเปรีนและครอบครัวหนีโรคระบาดในขณะนั้น ต่อมาได้มีครอบครัวของนายเฒ่า—นางบุญ หวังอยู่ อพยพมาจากบ้านโคกจ๊ะ อำเภอมือง จังหวัดสุรินทร์ และนายเจียบ แยมนาม อพยพมาจากบ้านตะเคียน จังหวัดสุรินทร์ มาตั้งถิ่นฐานบ้านเรือนเพื่อทำมาหา

เลี้ยงชีพ เนื่องจากในอดีต พื้นที่ชุมชนมีความอุดมสมบูรณ์เหมาะแก่การตั้งถิ่นฐานทำมาหากิน และเป็นแหล่งอาหารที่ดีเยี่ยมของผู้คนสมัยนั้น ในอดีตประชาชนส่วนใหญ่เข้ามาจับจองพื้นที่ด้วยการถางป่า เพราะพื้นที่ตั้งบ้านเสมีตในอดีตเป็นป่าหนาที่บมีสัตว์จำนวนมาก เช่น เสือ ช้าง กวาง กระต่าย เป็นต้น ส่วนลักษณะการสร้างบ้านก็จะเป็นบ้านไม้แบบมุงหญ้าคา วิถีชีวิตของชุมชนบ้านเสมีตจะเป็นการกินอยู่แบบเรียบง่าย พึ่งพาอาศัยธรรมชาติ เช่น ชูดมัน หาเห็ด เก็บผลไม้ตามป่า ล่าสัตว์ เป็นต้น น้ำที่ใช้ในการอุปโภคบริโภคก็จะหาได้ตามหนองน้ำภายในหมู่บ้านหรือลำน้ำชี

ลักษณะรูปทรงหมู่บ้านจะยาวไปทางทิศตะวันตก—ตะวันออก ปาริมฝั่งชีมีพื้นที่หมู่บ้านประมาณ 600 ไร่ พื้นที่ทำนา 1,700 ไร่ รวมประมาณ 2,300 ไร่ ชุมชนบ้านเสมีตห่างจากอำเภอกระสัง ระยะทาง 17 กิโลเมตร และห่างจากจังหวัดบุรีรัมย์ 48 กิโลเมตร มีอาณาเขต ทิศเหนือจรดกับบ้านมะระ หมู่ที่ 12 ตำบลหนองเต็ง อำเภอกระสัง จังหวัดบุรีรัมย์ ทิศใต้จรดกับบ้านจาน หมู่ที่ 6 ตำบลหนองเต็ง อำเภอกระสัง จังหวัดบุรีรัมย์ ทิศตะวันออกจรดกับลำน้ำชี เป็นเขตติดต่อบ้านค้อโคจังหวัดสุรินทร์ ทิศตะวันตกจรดกับบ้านหนองเต็งน้อย หมู่ที่ 8 ตำบลหนองเต็ง อำเภอกระสัง จังหวัดบุรีรัมย์ บ้านเสมีตแบ่งออกเป็น 3 คุ่ม คือ 1. คุ่มโคกวัด อยู่ทางทิศใต้ของหมู่บ้าน 2. คุ่มหนองเสมีต อยู่ทางทิศตะวันตกของบ้านหนองน้ำเสมีต ตั้งอยู่ตรงกลางของหมู่บ้านเสมีต และ 3. คุ่มเสมีต มีประชากรจำนวนทั้งสิ้น 196 ครัวเรือน แยกเป็นเพศชาย 289 คน เพศหญิง 265 คน อาชีพหลัก คือ เกษตรกรรม และรับจ้างทั่วไป สำหรับพื้นที่การทำเกษตรกรรม มีจำนวน 1,700 ไร่ ส่วนใหญ่จะอยู่รอบๆ หมู่บ้าน จะทำการปลูกข้าว ทำสวน ปลูกยางพารา และปลูกมัน ในสมัยอดีตพื้นที่การทำเกษตรกรรมเคยเป็นป่าหนาที่บ ภายหลังคนในชุมชนเข้าไปจับจองแผ้วถางเพื่อทำเป็นพื้นที่การเกษตร ซึ่งพื้นที่การเกษตรส่วนใหญ่ของชุมชนบ้านเสมีต เป็นพื้นที่ สปก. (สำนักงานปฏิรูปที่ดินเพื่อเกษตรกรรม) ไม่มีการออกโฉนดที่ดิน เนื่องจากเป็นพื้นที่ป่าสงวนแห่งชาติ

2. ปัญหาการบุกรุกทรัพยากรธรรมชาติและสิ่งแวดล้อมป่าชุมชนริมลำน้ำชี พบว่าในปีพ.ศ. 2523 - 2525 ประชาชนบุกรุกแผ้วถางป่าเพื่อปลูกปอ ประมาณ 3-5 ไร่ต่อครัวเรือน (ข้อมูลการสัมภาษณ์ผู้นำชุมชน) ส่งผลกระทบท่อสภาพทรัพยากรป่าชุมชนริมลำน้ำชีที่เคยอุดมสมบูรณ์เกิดความทรุดโทรม ต้นไม้ถูกตัดปรับให้เป็นพื้นที่โล่งเตียน เพื่อปลูกปอซึ่งเป็นพืชเศรษฐกิจ พ.ศ. 2528 เกิดผลกระทบต่อ การเปลี่ยนแปลงทรัพยากรธรรมชาติและสิ่งแวดล้อมป่าชุมชนริมลำน้ำชีครั้งสำคัญที่สุด โดยหน่วยงานทางราชการแจ้งผู้ใหญ่บ้านให้ประชาสัมพันธว่าชาวบ้าน

เสมีตสามารถเข้าไปบุกเบิกแผ้วถางป่าชุมชนให้เป็นพื้นที่ทำการเกษตรได้ ชาวบ้านจึงเข้าไปจับจองพื้นที่เป็นของตนเองจำนวนมาก กลุ่มคนที่มีเงินทุนจะใช้วิธีจ้างคนในการแผ้วถางป่าให้เป็นพื้นที่ครอบครองของตนเอง ผลกระทบที่ตามมาคือ ทรัพยากรธรรมชาติและสิ่งแวดล้อมป่าชุมชนริมลำน้ำชีถูกทำลาย และมีจำนวนลดน้อยลง ในปัจจุบันพื้นที่ป่ายังคงถูกบุกรุกเพิ่มขึ้น ส่งผลให้สภาพแวดล้อมและทรัพยากรทางธรรมชาติในป่าชุมชนเสื่อมโทรม ป่าไม้ไม่สามารถฟื้นตัวได้ ประชาชนส่วนใหญ่ใช้ประโยชน์ในลักษณะเชิงทำลาย

จากข้อมูลดังกล่าว คณะผู้วิจัยได้ตรวจสอบข้อมูลจากกรมป่าไม้พบว่า ในขณะนั้นรัฐบาลได้ปรับนโยบายเกี่ยวกับป่า โดยคณะรัฐมนตรีได้ให้ความเห็นชอบนโยบายป่าไม้แห่งชาติ เมื่อวันที่ 3 มีนาคม 2528 มติดังกล่าวมีสาระสำคัญ คือ การกำหนดให้มีพื้นที่ป่าไม้ทั้งหมดร้อยละ 40 ของประเทศ โดยแยกออกเป็นป่าเศรษฐกิจร้อยละ 25 และป่าอนุรักษ์ร้อยละ 15 นอกจากนี้ นโยบายดังกล่าวยังส่งเสริมให้ประชาชนปลูกพืชเศรษฐกิจหรือต้นไม้โตเร็ว เช่น ยางพารา ยูคาลิปตัส เพื่อเป็นการป้องกันล้อมรอบไม่ให้ประชาชนบุกรุกเข้าไปจับจองในพื้นที่ป่าอนุรักษ์ (อภิชัย พันธเสน, 2545) และมติคณะรัฐมนตรีดังกล่าว ได้ถูกยกเลิกในวันที่ 4 พฤษภาคม พ.ศ. 2536 ไม่ให้ประชาชนเข้าไปบุกรุกจับจองพื้นที่ในป่าชุมชนริมลำน้ำชีได้อีก หากประชาชนจะยื่นขอเอกสารสิทธิการครอบครอง (สค.1) หนังสือรับรองการทำประโยชน์ (น.ส.3) และโฉนดที่ดิน ต้องมีหลักฐานเอกสารยืนยันก่อนจะประกาศใช้พระราชบัญญัติการปฏิรูปที่ดินเพื่อเกษตรกรรม พ.ศ. 2518 ซึ่งข้อมูลข่าวสารทางส่วนราชการในสมัยนั้น ประชาชนในพื้นที่ชนบทบางส่วนยังไม่เข้าใจและไม่สามารถเข้าถึงข้อมูลข่าวสาร จึงเกิดความเข้าใจคลาดเคลื่อนบางชุมชนบุกรุกพื้นที่ป่าสาธารณะเพื่อทำการเกษตร โดยไม่สนใจหรือค่านิ่งว่า เป็นการทำลายทรัพยากรธรรมชาติและสิ่งแวดล้อม เช่นเดียวกับชุมชนบ้านเสมีตที่ประชาชนบุกรุกพื้นที่สาธารณะป่าชุมชน โดยมีสาเหตุหลัก คือ เพื่อขยายพื้นที่ทำการเกษตร โดยใช้รูปแบบการปลูกพืชเกษตรเชิงเดี่ยว เช่น ปลูกปอ ต้นยูคาลิปตัส ยางพารา เป็นต้น

3. ปัญหาการขาดจิตสำนึกในการใช้ประโยชน์ทรัพยากรธรรมชาติและสิ่งแวดล้อมป่าชุมชนริมลำน้ำชี จากข้อมูลพบว่า ป่าชุมชนริมลำน้ำชีเป็นแหล่งอาหารที่อุดมสมบูรณ์ ประชาชนในชุมชนได้ใช้ประโยชน์จากป่า และแม่น้ำในด้านต่างๆ จากการวิเคราะห์ข้อมูลพบว่า การใช้ประโยชน์จากป่าชุมชนริมลำน้ำชี มีประชาชนทั้งในและนอกชุมชนเข้ามาใช้ประโยชน์เป็นจำนวนมาก ได้แก่ เก็บฝืนเดือนมกราคม-เมษายน ล่าสัตว์เดือนกุมภาพันธ์-มิถุนายน เก็บเห็ดเดือนพฤษภาคม-พฤศจิกายน เก็บผักเดือนตุลาคม-ธันวาคม และหาปลาจากลำน้ำชีตลอดทั้งปี

ตารางที่ 1 การใช้ประโยชน์ทรัพยากรธรรมชาติและสิ่งแวดล้อมป่าชุมชนริมลำน้ำชี

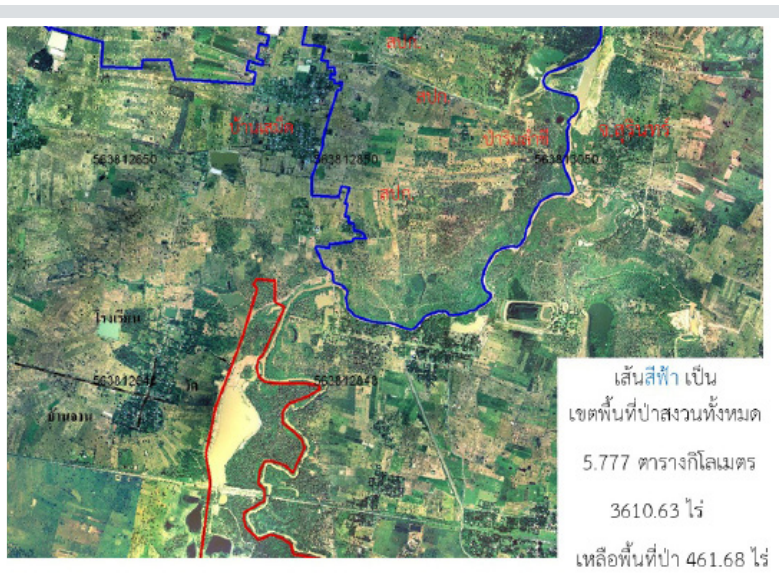
การใช้ประโยชน์	ม.ค.	ก.พ.	มี.ค.	เม.ย.	พ.ค.	มิ.ย.	ก.ค.	ส.ค.	ก.ย.	ต.ค.	พ.ย.	ธ.ค.
1. ทรัพยากรต้นไม้	เก็บฝืน เผาถ่าน											
2. ทรัพยากรสัตว์ป่า		ไถป่า กระต่าย										
3. ทรัพยากรเห็ดป่า					เก็บเห็ดทุกชนิด							
4. เก็บผัก/สมุนไพร										ผักป่า สมุนไพร		
5. ลำน้ำชี หนองแสง หนองบัว หนองดิ่งหัก	กุ้ง หอย ปู ปลา ผักป่า											

จากการรวบรวมข้อมูลพบว่า หลังจากชุมชนบ้านเสม็ด บุกรุกแผ้วถางจับจองพื้นที่บริเวณป่าชุมชนริมลำน้ำชีเป็นจำนวนมาก ชาวบ้านบางคนนำพื้นที่ที่ดินเองจับจองขายให้กับนายทุน ในปีพ.ศ. 2529 นายทุนนำรถแทรกเตอร์เข้ามาบุกเบิกแผ้วถางให้เป็นพื้นที่โล่งเตียน บั่นแนวคันดิน ทำรั้วล้อมรอบที่ดิน และปลูกต้นยูคาลิปตัส ยางพารา เป็นต้น จากสถานการณ์ดังกล่าวส่งผลกระทบต่อการดำเนินชีวิตของประชาชนในชุมชนเริ่มเปลี่ยนแปลงไปจากเดิม เช่น การใช้ประโยชน์ทรัพยากรธรรมชาติจากป่าริมลำน้ำชีไม่สามารถทำได้ เนื่องจากบางพื้นที่ที่มีผู้แสดงสิทธิ์ครอบครอง จึงไม่สามารถเข้าไปใช้ประโยชน์ในพื้นที่ได้อย่างอิสระดังเช่นในอดีต

ปีพ.ศ. 2538 - 2557 คนในชุมชนทั้งหมดบ้านเริ่มนำเครื่องจักรขนาดใหญ่เข้ามาบุกเบิกพื้นที่ป่าชุมชนริมลำน้ำชีเพื่อใช้เป็นพื้นที่ทางการเกษตรมากขึ้น ส่งผลกระทบต่อสภาพพื้นที่ป่าลดลง ระบบนิเวศถูกทำลาย และทรัพยากรธรรมชาติในป่า

ได้รับผลกระทบ เช่น สัตว์ป่า เห็ด ดอกกระเจียว พืชสมุนไพรต่างๆ มีจำนวนลดลงอย่างรวดเร็ว ในขณะที่พืชเศรษฐกิจ เช่น ต้นยูคาลิปตัส และต้นยางพารา มีจำนวนเพิ่มขึ้น จากการตรวจสอบข้อมูลกับเจ้าหน้าที่ศูนย์ประสานงานป่าไม้บุรีรัมย์เกี่ยวกับอาณาเขต ภาพถ่ายทางอากาศ และลักษณะของพื้นที่บริเวณป่าชุมชนริมลำน้ำชีพบว่า เดิมเป็นพื้นที่ป่าสงวนแห่งชาติดูแลโดยกรมป่าไม้ มีพื้นที่ทั้งหมด 5.777 ตารางกิโลเมตร (เส้นสีฟ้า ตามภาพที่ 1) คิดเป็นจำนวน 3,610.63 ไร่ พื้นที่

ชุมชนบ้านเสม็ดบางส่วนซึ่งเป็นเขตพื้นที่ของสำนักงานปฏิรูปที่ดินเพื่อเกษตรกรรม (สปก.) เดิมเป็นเขตพื้นที่ป่าสงวนแห่งชาติ และในปัจจุบันเกิดปัญหาทางด้านทรัพยากรธรรมชาติและสิ่งแวดล้อมภายในชุมชนถูกทำลาย และมีจำนวนลดน้อยลง สาเหตุเกิดจากพฤติกรรมการใช้ประโยชน์ ชาวบ้านบางคนขุด ตัดพืชผัก ผลไม้ มันป่า นำไปปลูกไว้ที่บ้านตนเอง บางคนหาของป่าไปขายสร้างรายได้ โดยไม่คำนึงถึงการอนุรักษ์ฟื้นฟูทรัพยากรธรรมชาติและสิ่งแวดล้อมป่าชุมชนริมลำน้ำชีไว้สำหรับอนาคต เป็นเหตุให้ทรัพยากรภายในป่าชุมชน เช่น ดอกกระเจียว หน่อไม้ ผักตั่ว เห็ด มัน กลอย และสัตว์ป่า เป็นต้นลดลงอย่างเห็นได้ชัดจากที่ประชาชนเคยหาได้จำนวนมาก แต่ปัจจุบันจำนวนที่หาได้ลดน้อยลง ทรัพยากรธรรมชาติบางชนิดเกิดการสูญพันธุ์ เช่น ดอกกระเจียว กลอย สัตว์ป่าบางชนิด ได้แก่ กระต่าย ไก่ป่า เสือปลา เป็นต้น



ภาพที่ 1 แผนที่ภาพถ่ายทางอากาศพื้นที่ป่าชุมชนบ้านเสม็ด

ที่มา : ศูนย์ประสานงานป่าไม้บุรีรัมย์

เส้นสีฟ้า เป็นเขตพื้นที่ป่าสงวนทั้งหมด 5.777 ตารางกิโลเมตร 3610.63 ไร่ เหลือพื้นที่ป่า 461.68 ไร่

4. ปัญหาการไม่มีกลไกการจัดการทรัพยากรธรรมชาติและสิ่งแวดล้อมป่าชุมชนริมลำน้ำชีในระดับชุมชน พบว่า ที่ผ่านมามีชุมชนบ้านเสม็ดยังไม่เคยมีกฎ กติกาชุมชน บทลงโทษผู้ที่ฝ่าฝืน และไม่มีวิธีการดูแลรักษาทรัพยากรธรรมชาติและสิ่งแวดล้อมป่าชุมชนริมลำน้ำชีที่ชัดเจน ในปีพ.ศ. 2556 ผู้นำชุมชน และคณะกรรมการหมู่บ้านบ้านเสม็ด ได้ร่วมกันเสนอแผน 3 ปี ต่อเทศบาลตำบลหนองเต็ง แต่โครงการดังกล่าวไม่ได้รับการพิจารณาบรรจุเป็นวาระของชุมชน เนื่องจากชาวบ้านส่วนใหญ่ไม่เห็นด้วย และคิดว่ายังไม่มีผลสำคัญต่อการพัฒนาของชุมชน ผู้นำชุมชนจึงทำได้เพียงประชาสัมพันธ์ขอความร่วมมือประชาชนในชุมชนไม่ให้บุกรุกตัดไม้ทำลายป่า แต่ไม่ได้รับความร่วมมือ ชาวบ้านบางคนลักลอบตัดต้นไม้ขนาดใหญ่และขนาดกลาง นำไปแปรรูปเป็นเฟอร์นิเจอร์เพื่อจำหน่ายเป็นรายได้ให้กับตนเอง ตัดต้นไม้ขนาดเล็ก นำไปเป็นเชื้อเพลิง หรือทำเป็นร้านบวบ ร้านแตง เป็นต้น หลังจากการดำเนินการวิจัย เทศบาลตำบลหนองเต็งได้ขอให้ชุมชนบ้านเสม็ดเป็นชุมชนต้นแบบในการจัดการป่าชุมชน พร้อมทั้งใช้พื้นที่ขยายของชุมชนบ้านจวน เพื่อขอของพระราชทาน “พิทักษ์ป่าเพื่อรักษาชีวิต” ฝั่งที่ 2 ซึ่งได้รับพระราชทานในวันที่ 24 สิงหาคม พ.ศ. 2558 เป็นที่เรียบร้อย ซึ่งเป็นการสร้างความภาคภูมิใจของเทศบาลและชุมชนบ้านจวน พร้อมทั้งเกิดการผลักดันให้พื้นที่ชุมชนบ้านเสม็ดเป็นชุมชนต้นแบบในการจัดการตนเองบนฐานทรัพยากรธรรมชาติและสิ่งแวดล้อมของชุมชน

5. ปัญหาการไม่มีอาณาเขตพื้นที่การอนุรักษ์ทรัพยากรธรรมชาติและสิ่งแวดล้อมป่าชุมชนริมลำน้ำชีที่ชัดเจน หลังจากการเปลี่ยนแปลงทรัพยากรธรรมชาติและสิ่งแวดล้อมป่าชุมชนริมลำน้ำชี ในปีพ.ศ. 2528 ได้มีนายทุนเข้ามาซื้อพื้นที่

บริเวณป่าชุมชนริมลำน้ำชีต่อจากชาวบ้านเป็นจำนวนมาก ชาวบ้านบางคนเมื่อขายพื้นที่ของตนเองให้กับนายทุน ก็บุกรุกพื้นที่ป่าชุมชนเพิ่มเติม ปรับพื้นที่ให้โล่งเตียน เพื่อปลูกยางพารา ต้นยูคาลิปตัส เป็นต้น ปัจจุบันยังไม่ทราบแน่ชัดว่า ป่าชุมชนริมลำน้ำชีเหลือพื้นที่จำนวนกี่ไร่ เนื่องจากได้มีผู้บุกรุกแผ้วถางและจับจองเพิ่มขึ้นเรื่อยๆ และยังไม่ชัดเจนว่า จะวัดพิกัดพื้นที่ป่าชุมชนจากส่วนใดถึงส่วนใด ที่ผ่านมามีชุมชนไม่เคยติดต่อสอบถามข้อมูลจากศูนย์ประสานงานป่าไม้บุรีรัมย์ว่า พื้นที่ป่าชุมชนริมลำน้ำชีส่วนใดห้ามบุกรุกบ้าง และในขณะเดียวกันศูนย์ประสานงานป่าไม้บุรีรัมย์ก็ไม่เคยมาให้ความรู้ทำความเข้าใจกับคนในชุมชนว่า หากมีการบุกรุกพื้นที่ป่าชุมชน ตัดไม้ที่หวงห้าม ผิดกฎหมาย ทั้งที่บทบาทหน้าที่ศูนย์ประสานงานป่าไม้จังหวัดต้องดำเนินการด้านการป้องกันบุกรุกทำลายทรัพยากรป่าไม้ การควบคุมไฟป่า การแก้ไขปัญหาการบุกรุกที่ดินป่าไม้ และลดความขัดแย้งทางการใช้ประโยชน์ที่ดินป่าไม้ พร้อมทั้งส่งเสริมและสนับสนุนความร่วมมือในการจัดการป่าชุมชน การฟื้นฟูพื้นที่ป่าเสื่อมโทรม และการปลูกไม้เพื่อเศรษฐกิจ ในระหว่างดำเนินการวิจัย คณะผู้วิจัยได้ทำหนังสือขอความอนุเคราะห์ข้อมูลภาพถ่ายทางอากาศจากศูนย์ประสานงานป่าไม้บุรีรัมย์ พร้อมทั้งสนทนาพูดคุยเกี่ยวกับข้อมูลพื้นที่ป่าชุมชนริมลำน้ำชีกับเจ้าหน้าที่ที่รับผิดชอบ แต่เจ้าหน้าที่ไม่มีข้อมูลที่ชัดเจนว่า มีพื้นที่เหลือจำนวนกี่ไร่ เนื่องจากศูนย์ประสานงานป่าไม้บุรีรัมย์ยังไม่มีแผนและแนวทางในการจัดการทรัพยากรป่าริมลำน้ำชีบ้านเสม็ด หลังจากได้ข้อมูลภาพถ่ายทางอากาศเพื่อเป็นข้อมูลในการนำเสนอต่อชุมชนบางส่วนถึงเขตพื้นที่เดิมและปัญหาการบุกรุกที่ผ่านมา คณะผู้วิจัยจึงได้จัดเวทีวิเคราะห์ข้อมูลโดยการวาดแผนที่รอบนอกที่มีรายละเอียดข้อมูลทรัพยากรธรรมชาติริมลำน้ำชีอย่างชัดเจน หลังจากวาดแผนที่

รอบนอกเรียบร้อยแล้ว คณะผู้วิจัย นักวิจัยชุมชน ประชาชนบ้านเสม็ด ได้ร่วมกันวิเคราะห์แลกเปลี่ยนความคิดเห็น จนได้ข้อสรุปพร้อมกันว่า จะมีการสร้างเขตพื้นที่อนุรักษ์ทรัพยากรธรรมชาติและสิ่งแวดล้อมป่าชุมชนริมลำน้ำชี เพื่อป้องกันไม่ให้มีการบุกรุกเพิ่มขึ้น โดยกำหนดจุดเริ่มต้นจากสะพานริมลำน้ำชีไปจนถึงพื้นที่ติดกับชุมชนบ้านมะระ



ภาพที่ 2 แผนผังทรัพยากรธรรมชาติและสิ่งแวดล้อมของชุมชนบ้านเสม็ด

กระบวนการ

กระบวนการที่ใช้ในการเปลี่ยนแปลงและการยอมรับของชุมชนเป้าหมาย คือ กระบวนการงานวิจัยเพื่อท้องถิ่น (Community Based Research: CBR) ซึ่งประกอบด้วย การตั้งโจทย์วิจัยที่มาจากชุมชน เก็บรวบรวมข้อมูล วิเคราะห์ สังเคราะห์ข้อมูล วางแผนปฏิบัติการแก้ไขปัญหาร่วมกันกับชุมชน เพื่อค้นหาแนวทางปฏิบัติกระบวนการเสริมสร้างศักยภาพชุมชนจัดการตนเองบนฐานทรัพยากรธรรมชาติและสิ่งแวดล้อมป่าชุมชนริมลำน้ำชี มีวิธีการศึกษา ดังนี้

ขอบเขตการศึกษา

1. กลุ่มเป้าหมายในการทำการวิจัยครั้งนี้ มีผู้เข้าร่วมเป็นอาสาสมัครนักวิจัยชุมชนและเข้าร่วมดำเนินการวิจัยประกอบด้วย

1. กลุ่มเป้าหมายหลัก

- | | |
|-----------------------------|-------------|
| 1. กลุ่มผู้นำชุมชนบ้านเสม็ด | จำนวน 10 คน |
| 2. หน่วยงานภาครัฐและเอกชน | จำนวน 20 คน |
| 3. ประชาชนทั่วไป | จำนวน 70 คน |
| | รวม 100 คน |

2. กลุ่มเป้าหมายรอง

1. นักศึกษามหาวิทยาลัยราชภัฏบุรีรัมย์ จำนวน 100 คน
2. นักเรียนโรงเรียนบ้านเสม็ด จำนวน 50 คน

รวมทั้งหมด จำนวน 250 คน

2. ขอบเขตพื้นที่ในการวิจัยครั้งนี้ คือ การศึกษาในพื้นที่ชุมชนบ้านเสม็ด หมู่ที่ 7 ตำบลหนองเต็ง อำเภอกระสัง จังหวัดบุรีรัมย์

3. ขอบเขตเนื้อหาการวิจัยในครั้งนี้ คือ ศึกษาบริบทชุมชน การตั้งถิ่นฐานและพัฒนากิจการเปลี่ยนแปลงของทรัพยากรธรรมชาติและสิ่งแวดล้อมป่าชุมชนริมลำน้ำชีของชุมชนบ้านเสม็ด ตั้งแต่อดีตถึงปัจจุบัน วิเคราะห์คุณค่าและวิถีชีวิตของชุมชนในการจัดการทรัพยากรธรรมชาติและสิ่งแวดล้อมป่าชุมชนริมลำน้ำชีของชุมชนบ้านเสม็ดตั้งแต่ในอดีตจนถึงปัจจุบัน เพื่อค้นหาแนวทางปฏิบัติที่เหมาะสมในการเสริมสร้างศักยภาพการจัดการตนเองที่มีความเหมาะสมบนฐานทรัพยากรธรรมชาติและสิ่งแวดล้อมป่าชุมชนริมลำน้ำชีของชุมชนบ้านเสม็ด

4. ขอบเขตระยะเวลาการดำเนินการวิจัย ตั้งแต่ 1 พฤศจิกายน พ.ศ. 2557 — 31 ตุลาคม พ.ศ. 2558

กระบวนการวิจัย ในครั้งนี้ คณะที่มิวิจัยใช้เครื่องมือในการศึกษาเชิงคุณภาพ โดยทำการศึกษาจากการสัมภาษณ์เชิงลึกรายบุคคล การสัมภาษณ์รายบุคคล การสนทนากลุ่ม การจัด

เวทีประชาคม การเดินสำรวจชุมชน และการสังเกตแบบไม่มีส่วนร่วม มีรายละเอียดดังนี้

1. แหล่งข้อมูลทุติยภูมิ (Secondary source) การรวบรวมข้อมูลแหล่งทุติยภูมิจากเอกสาร (Documents) เพื่อวิเคราะห์หาความสัมพันธ์ระหว่างปัญหาการวิจัยและแนวคิดรวมทั้งทฤษฎีตลอดจนงานวิจัยที่เกี่ยวข้องซึ่งเป็นองค์ความรู้ที่นำมากำหนดกรอบแนวคิดและกรอบในการวิเคราะห์เกี่ยวกับบริบทชุมชน ค้นหาศักยภาพและศึกษาวิถีชีวิตของชุมชน ปัญหาสาเหตุการจัดการตนเองของชุมชน ตลอดจนการวิเคราะห์และการค้นหาคุณค่าการจัดการทรัพยากรธรรมชาติและสิ่งแวดล้อมของชุมชนจากเอกสารสิ่งพิมพ์ สถิติของศูนย์ประสานงานป่าไม้บุรีรัมย์ รวมทั้งแนวคิด ทฤษฎี และงานวิจัยที่เกี่ยวข้อง

2. แหล่งข้อมูลปฐมภูมิ (Primary source) ประกอบด้วย ข้อมูลด้านบริบทของชุมชน การประกอบอาชีพ ชุดความรู้ประสบการณ์ในการจัดการตนเองในด้านประเพณีวัฒนธรรม ภูมิปัญญาท้องถิ่น การมีส่วนร่วมของชุมชน การจัดการทรัพยากรธรรมชาติและสิ่งแวดล้อมป่าชุมชนริมลำน้ำชี ตลอดจนค้นหาศักยภาพและศึกษาวิถีชีวิตของชุมชน ปัญหาสาเหตุการจัดการตนเองของชุมชน รวมทั้งผลการดำเนินงานของการทำกิจกรรมร่วมกัน การแลกเปลี่ยนเรียนรู้ และการจัดการตนเองบนวิถีชีวิตของชุมชน ตลอดจนการทำกิจกรรมสาธารณะของประชาชนบ้านเสม็ด โดยมีวิธีเก็บรวบรวมข้อมูล ดังนี้

2.1 การสัมภาษณ์เชิงลึก (In-depth interview technique) โดยใช้การสัมภาษณ์ (Interview guide) เก็บรวบรวมข้อมูลเกี่ยวกับบริบทชุมชน ได้แก่ ประวัติความเป็นมาของชุมชน การประกอบอาชีพ วัฒนธรรมความเชื่อ ภูมิปัญญาท้องถิ่น เป็นต้น ค้นหาคุณค่าการจัดการทรัพยากรธรรมชาติและสิ่งแวดล้อมของชุมชนป่าชุมชนริมลำน้ำชี และการใช้ประโยชน์จากป่าชุมชนริมลำน้ำชี เก็บรวบรวมข้อมูลจากผู้ให้ข้อมูลหลัก (Key informants) ได้แก่ ผู้รู้และผู้นำชุมชน ปราชญ์ชาวบ้าน ผู้นำทางศาสนา ผู้อาวุโสในชุมชน และประชาชนที่ใช้ประโยชน์จากป่า เป็นต้น

2.2 การสัมภาษณ์กึ่งโครงสร้าง (Semi-structured interview) โดยใช้แบบสัมภาษณ์กึ่งโครงสร้าง (Semi-structured interview schedule) เพื่อเก็บรวบรวมข้อมูลเกี่ยวกับการจัดการตนเองบนวิถีชีวิตของชุมชนที่ผ่านมาในอดีต การจัดการทรัพยากรธรรมชาติและสิ่งแวดล้อมป่าชุมชนริมลำน้ำชี เช่น การปลูกป่า การดูแลป่า การดูแลสิ่งแวดล้อมในพื้นที่สาธารณะ การดูแลรักษาระบบนิเวศในป่าชุมชน เป็นต้น โดยมีคณะผู้วิจัยและทีมนักวิจัยชุมชนช่วยในการสัมภาษณ์และบันทึกข้อมูลการวิจัย

2.3 การจัดเวทีสนทนากลุ่ม (Focused group) โดย

ใช้แบบสัมภาษณ์ (Interview schedule) ในการระดมความคิดเห็นของกลุ่ม (Group think) โดยใช้เทคนิค Appreciation-Influence-Control (AIC) การระดมความคิดเห็น (Brainstorming) แผนที่ความรู้ (Mind mapping) เพื่อเก็บรวบรวมข้อมูลเกี่ยวกับบริบทชุมชน ได้แก่ ประวัติความเป็นมาของชุมชน การประกอบอาชีพ วัฒนธรรมความเชื่อ ภูมิปัญญาท้องถิ่น เป็นต้น ค้นหาศักยภาพและข้อจำกัดของชุมชนในการจัดการทรัพยากรธรรมชาติและสิ่งแวดล้อมป่าชุมชนริมลำน้ำชี การใช้ประโยชน์จากทรัพยากรธรรมชาติและสิ่งแวดล้อมป่าชุมชนริมลำน้ำชี รวมทั้งค้นหากระบวนการเสริมสร้างศักยภาพชุมชนจัดการตนเองบนฐานทรัพยากรธรรมชาติและสิ่งแวดล้อมริมลำน้ำชีที่เหมาะสมกับวิถีชีวิตของชุมชน

2.4 การวิเคราะห์กลุ่มเป้าหมาย (Target Group Analysis: TGA) โดยใช้การจัดเวทีวิเคราะห์กลุ่มประชาชนผู้ที่มีส่วนได้เสีย (Stakeholder) ในทรัพยากรธรรมชาติและสิ่งแวดล้อมริมลำน้ำชี ได้แก่ คณะผู้วิจัย สถาบันวิจัยและพัฒนา มหาวิทยาลัยราชภัฏบุรีรัมย์ ผู้นำชุมชน ผู้อาวุโส ปราชญ์ชาวบ้าน คณะครูโรงเรียนบ้านเสม็ด เจ้าหน้าที่เทศบาลตำบลหนองเต็ง เจ้าหน้าที่ป่าไม้จังหวัดบุรีรัมย์ ผู้ที่บุกรุกครอบครองพื้นที่ป่าเพื่อทำเกษตร ประชาชนผู้ใช้ประโยชน์จากป่า เช่น เก็บของป่า ล่าสัตว์ ขุดมัน ตัดต้นไม้ เผาถ่าน เป็นต้น เพื่อค้นหาแนวทางจัดการตนเองบนฐานทรัพยากรธรรมชาติและสิ่งแวดล้อมของชุมชน ได้แก่ การปลูกป่า บวชป่า การจัดการทรัพยากรธรรมชาติและสิ่งแวดล้อมริมลำน้ำชี และเครือข่ายการอนุรักษ์ฟื้นฟูทรัพยากรธรรมชาติและสิ่งแวดล้อมของชุมชน การสร้างเป็นแหล่งเรียนรู้ท้องถิ่น เป็นต้น

2.5 การสังเกตแบบมีส่วนร่วม (Participant observation) โดยใช้แบบตรวจรายการ (Checklist) เพื่อศึกษาพฤติกรรมและทัศนคติ รวมทั้งปฏิสัมพันธ์ระหว่างประชาชนในหมู่บ้านจากการทำกิจกรรมร่วมกัน และการให้ความร่วมมือในการดำเนินกิจกรรม เช่น การจัดเวทีประชาคมหมู่บ้าน กิจกรรมการอนุรักษ์ฟื้นฟูทรัพยากรธรรมชาติและสิ่งแวดล้อมป่าชุมชนริมลำน้ำชี พฤติกรรมการใช้ประโยชน์จากป่า โดยคณะผู้วิจัย และนักวิจัยชุมชนเข้าร่วมสังเกตการณ์ในหลายๆ ช่วงเวลาของการเก็บหาของป่า เพื่อเป็นการตรวจสอบข้อมูลการใช้ประโยชน์ป่าชุมชนริมลำน้ำชีทั้ง 12 เดือน คณะผู้วิจัยแบ่งกระบวนการวิจัยออกเป็น 4 ระยะ ได้แก่ 1. ระยะเตรียมการ 2. ระยะวางแผน 3. ระยะทดลองปฏิบัติการ 4. สรุปและประเมินผล มีรายละเอียดในแต่ละขั้นตอนดังต่อไปนี้

ระยะที่ 1 ระยะเตรียมการ

1. ศึกษาแนวคิด ทฤษฎี และงานวิจัยที่เกี่ยวข้องกับการจัดการตนเองของชุมชน การค้นหาศักยภาพ และศึกษาวิถีชีวิตของชุมชน วิเคราะห์และค้นหาคุณค่าการจัดการ

ทรัพยากรธรรมชาติและสิ่งแวดล้อมป่าชุมชน

2. พัฒนาโจทย์วิจัยร่วมกับชุมชนบ้านเสม็ด ซึ่งประกอบด้วย ผู้นำชุมชน ผู้อาวุโส เยาวชน และผู้สนใจเพื่อจัดทำโครงการเสนอต่อแหล่งทุนวิจัย และสรรหาอาสาสมัครนักวิจัยชุมชน โดยเปิดโอกาสให้เข้ามาเป็นอาสาสมัคร จำนวน 25 คน พร้อมทั้งแบ่งบทบาทหน้าที่ของนักวิจัยชุมชน ได้แก่ ฝ่ายประชาสัมพันธ์ ฝ่ายจัดบันทึก ฝ่ายการเงินและบัญชี ฝ่ายประสานงาน และฝ่ายจัดสถานที่ เป็นต้น

3. จัดประชุมชี้แจงทำความเข้าใจโครงการแก่ผู้มีส่วนเกี่ยวข้องในหมู่บ้านเสม็ด และค้นหาอาสาสมัครเพื่อร่วมเป็นทีมวิจัยเพิ่มเติม ผู้เข้าร่วมประกอบด้วย ผู้นำชุมชน ผู้ใหญ่บ้าน ผู้ช่วยผู้ใหญ่บ้าน กรรมการหมู่บ้าน เยาวชน และประชาชนผู้สนใจ เป็นต้น

4. การสำรวจพื้นที่ป่าชุมชน ศึกษาข้อมูลด้านกายภาพ ทรัพยากรธรรมชาติและสิ่งแวดล้อมป่าชุมชนริมลำน้ำชี ปัญหาการบุกรุกทำลายป่าชุมชนริมลำน้ำชี พร้อมทั้งสำรวจดูความหลากหลายของทรัพยากรธรรมชาติและสิ่งแวดล้อมริมลำน้ำชี ศึกษาข้อมูลด้านกายภาพของต้นไม้ สัตว์ป่า เห็ด หน่อไม้ ผักป่า มัน การดักสัตว์ ดักปลา และศึกษาระบบนิเวศภายในป่าชุมชนริมลำน้ำชี พร้อมทั้งศึกษาคุณค่าวิถีชีวิต การใช้ประโยชน์จากทรัพยากรธรรมชาติและสิ่งแวดล้อมป่าชุมชนริมลำน้ำชี และนำข้อมูลมาจัดหมวดหมู่ เรียบเรียง วิเคราะห์ สังเคราะห์ข้อมูล และตรวจสอบความถูกต้อง ความน่าเชื่อถือของข้อมูล

ระยะที่ 2 ระยะวางแผน

1. คณะผู้วิจัยและนักวิจัยชุมชนร่วมกันวางแผนเชิงปฏิบัติการอย่างมีส่วนร่วมในการจัดการตนเองบนฐานทรัพยากรธรรมชาติและสิ่งแวดล้อมป่าชุมชนริมลำน้ำชีของชุมชนบ้านเสม็ด พร้อมทั้งค้นหาแนวทางการฟื้นฟู อนุรักษ์ ทรัพยากรธรรมชาติและสิ่งแวดล้อมป่าชุมชนริมลำน้ำชีของชุมชนบ้านเสม็ด

2. ในวันที่ 27 มีนาคม 2558 เวลา 06.00 น. ทีมวิจัยหลักและทีมวิจัยชุมชน จำนวน 45 คน เดินทางไปศึกษาดูงานกลุ่มอนุรักษ์และฟื้นฟูป่าชุมชนดอนโจร บ้านหนองยาง ตำบลลำไทรโยง อำเภอนางรอง จังหวัดบุรีรัมย์ ซึ่งเป็นพื้นที่ต้นแบบในการจัดการทรัพยากรธรรมชาติภายในป่าชุมชนที่เข้มแข็ง เหตุผลที่คณะผู้วิจัยและนักวิจัยหลักและทีมวิจัยชุมชนได้เลือกพื้นที่ดังกล่าว เนื่องจากมีประเด็นปัญหาใกล้เคียงกับชุมชนบ้านเสม็ด ซึ่งในการศึกษาดูงานครั้งนี้ คณะผู้วิจัยและนักวิจัยชุมชนได้รับฟังการบรรยายขั้นตอน วิธีการ ตลอดจนแนวทางการจัดการทรัพยากรป่าชุมชน จากการศึกษาดูงานพบว่า กลุ่มอนุรักษ์ป่าดอนโจรได้เริ่มต้นจากการประชุมชาวบ้านในชุมชนรอบป่า 5 หมู่บ้าน คือ บ้านลงไผ่ หมู่ 3 บ้านหนองนา หมู่ 4 บ้านหนอง

ยาง หมู่ 5 บ้านหนองไทร หมู่ 13 ตำบลลำไทรโยง และบ้านโคกใหญ่ หมู่ 8 ตำบลก้านเหลือง และมีมติจัดตั้ง “กลุ่มอนุรักษ์และฟื้นฟูป่าชุมชนดอนโจร” ขึ้นในปีพ.ศ. 2540 โดยครูประเทืองเป็นประธานกลุ่ม ทั้ง 5 หมู่บ้านร่วมกันดำเนินกิจกรรมการอนุรักษ์ป่าดอนโจร ซึ่งปัจจุบันมีพื้นที่กว่า 2,800 ไร่ เพื่อฟื้นฟูความสมบูรณ์ให้สัตว์ป่ามีที่อยู่อาศัย และเป็นแหล่งอาหาร แหล่งสมุนไพร เป็นห้องเรียนธรรมชาติของชุมชน และยังเป็นแหล่งส่งเสริมการทำงานร่วมกันระหว่างองค์กรประชาชนกับเจ้าหน้าที่ภาครัฐ และมีคณะกรรมการกลุ่มอนุรักษ์และฟื้นฟูป่าชุมชนดอนโจร แบ่งหน้าที่ออกเป็น 5 ฝ่าย คือ 1. ฝ่ายสงวนและคุ้มครองสัตว์ป่า 2. ฝ่ายจัดการทรัพยากร 3. ฝ่ายบริหาร 4. ฝ่ายประชาสัมพันธ์ 5. ฝ่ายส่งเสริมและฟื้นฟูทรัพยากร โดยคณะกรรมการทั้งหมดมีบทบาทหน้าที่ในการดูแลรักษาป่า พร้อมทั้งมีอำนาจหน้าที่ในการจับ ปรับ ผู้ที่ทำการฝ่าฝืนกติกาชุมชน

หลังจากได้ฟังบรรยาย ที่มวิจัยชุมชนบ้านเสม็ดก็ได้ทำการแลกเปลี่ยนเรียนรู้ถึงแนวทางการขับเคลื่อนการทำงาน พร้อมทั้งนำไปประยุกต์ใช้กับชุมชนบ้านเสม็ด หลังจากนั้นคณะที่มวิจัยก็ได้ร่วมเดินสำรวจพื้นที่ทรัพยากรธรรมชาติภายในป่าชุมชนบ้านดอนโจรพบว่า ภายในป่าชุมชนบ้านดอนโจรได้มีการจัดกิจกรรมฐานการเรียนรู้ทรัพยากรธรรมชาติ โดยมีคณะครูนักเรียนนักศึกษา ได้เข้ามาทำการศึกษาและเรียนรู้อยู่ตลอดเวลา

จากการศึกษาดูงานในครั้งนี้ คณะที่มวิจัยชุมชนบ้านเสม็ดได้เห็นแนวทางการจัดการทรัพยากรธรรมชาติและสิ่งแวดล้อมของชุมชนตนเองเพิ่มมากขึ้น ในวันที่ 8 เมษายน 2558 เวลา 09.00 น. ณ วัดบ้านเสม็ด คณะผู้วิจัยได้จัดเวทีประชาคมสรุปบทเรียนการศึกษาดูงานจากกลุ่มอนุรักษ์และฟื้นฟูป่าชุมชนดอนโจร บ้านหนองยาง ตำบลลำไทรโยง อำเภอนางรอง จังหวัดบุรีรัมย์ เพื่อนำมาประยุกต์ใช้กับชุมชนบ้านเสม็ด โดยมีผู้เข้าร่วมประชุม จำนวน 45 คน จากการศึกษาดูงานนอกพื้นที่ทำให้คณะผู้วิจัยและนักวิจัยชุมชนเกิดมุมมองแนวคิดเพิ่มเติมเกี่ยวกับการจัดการทรัพยากรธรรมชาติและสิ่งแวดล้อมป่าชุมชนริมลำน้ำชี พร้อมทั้งได้นำประเด็นจากการศึกษาดูงานมาบูรณาการให้เข้ากับแผนปฏิบัติการ 4 แผนงาน ได้แก่

1. แผนการพัฒนากลไกการจัดการตนเองบนฐานทรัพยากรธรรมชาติและสิ่งแวดล้อมของชุมชนบ้านเสม็ด
2. แผนการปลูกฝังจิตสำนึกการอนุรักษ์ฟื้นฟูทรัพยากรธรรมชาติและสิ่งแวดล้อมของชุมชนบ้านเสม็ด
3. ประชาสัมพันธ์เผยแพร่ข้อมูลการอนุรักษ์ฟื้นฟูทรัพยากรธรรมชาติและสิ่งแวดล้อมของชุมชนบ้านเสม็ด
4. แผนการสร้างแหล่งเรียนรู้ท้องถิ่น

ระยะที่ 3 ระยะทดลองปฏิบัติการ

1. ทดลองปฏิบัติการ เพื่อสร้างโอกาสให้คนในชุมชนเข้า

มามีส่วนร่วมโดยผนวกกับองค์ความรู้เดิม คือ วัฒนธรรมความเชื่อท้องถิ่น เช่น ย่าตะโกน ส่งเสียงดัง ห้ามนำต้นไม้ที่มีโพรงมาสร้างบ้านเรือน เป็นต้น ซึ่งวัฒนธรรมความเชื่อท้องถิ่นเป็นการสะท้อนว่า คนในชุมชนได้รู้จักเคารพต่อป่าไม้ เคารพต่อสิ่งศักดิ์สิทธิ์ที่อยู่ในป่า เมื่อวันที่ 8 เมษายน พ.ศ. 2558 เวลา 09.00 ณ วัดบ้านเสม็ด ได้จัดเวทีสรุปบทเรียนจากการศึกษาดูงานนอกสถานที่ เพื่อค้นหาการประยุกต์ใช้วัฒนธรรมความเชื่อในการอนุรักษ์ฟื้นฟูป่าชุมชนริมลำน้ำชี ซึ่งได้ข้อสรุปว่า ความเชื่อเดิมที่มีอยู่ในชุมชนเริ่มสูญหายไป เนื่องจากปัจจุบันคนในชุมชนส่วนใหญ่ไม่ค่อยให้ความสำคัญต่อความเชื่อในอดีต ความเห็นแก่ตัวมีมากขึ้น จึงทำให้เกิดปัญหาทั้งการบุกรุกป่า ลักลอบตัดไม้ และการใช้ประโยชน์ ไม่อนุรักษ์ฟื้นฟูทรัพยากรธรรมชาติป่าชุมชนริมลำน้ำชี จึงทำให้คณะผู้วิจัยและนักวิจัยชุมชนได้ประยุกต์ความรู้ใหม่เกี่ยวกับศรัทธาความเชื่อในพระพุทธรูปศาสนามาใช้ในการอนุรักษ์ฟื้นฟูป่าชุมชนริมลำน้ำชี เนื่องจากชุมชนบ้านเสม็ดเป็นชุมชนที่มีความสามัคคีและชอบทำบุญ ได้แก่ การปลูกป่า บวชป่า เป็นต้น เพราะการบวชป่าเปรียบเหมือนการบวชสามเณรหรือบวชพระ เป็นประเพณีที่พุทธศาสนิกชนมีความเชื่อว่า จะได้รับผลบุญกุศลมากทั้งผู้บวชเองและบิดามารดาญาติของผู้บวช การบวชต้นไม้ ถือว่าเป็นการสืบต่อป่าให้มีความอุดมสมบูรณ์และยั่งยืน เพราะต้นไม้ที่บวชแล้วจะต้องได้รับการคุ้มครอง ห้ามตัดทำลาย เสมือนพระสงฆ์รูปหนึ่งเมื่อไม่ถูกทำลาย ต้นไม้ย่อมเจริญเติบโตอุดมสมบูรณ์ต่อไป

2. ตรวจสอบข้อมูลสู่ชุมชนและผู้มีส่วนเกี่ยวข้องในชุมชน และการจัดการทรัพยากรธรรมชาติและสิ่งแวดล้อมป่าชุมชนริมลำน้ำชี เพื่อสร้างความเข้าใจในการแก้ไขปัญหาและสร้างแนวทางการจัดการตนเองด้านอาชีพบนฐานทรัพยากรธรรมชาติและสิ่งแวดล้อมของชุมชน

ระยะที่ 4 สรุปและประเมินผล

1. จัดเวทีสรุปผลการอนุรักษ์ฟื้นฟูทรัพยากรธรรมชาติและสิ่งแวดล้อมป่าชุมชนริมลำน้ำชีร่วมกับหน่วยงานที่เกี่ยวข้อง ได้แก่ เทศบาลตำบลกระสัง ศูนย์ประสานงานป่าไม้จังหวัดบุรีรัมย์ โรงเรียนบ้านเสม็ดสามัคคีราษฎร์วิทยาคาร สถาบันวิจัยและพัฒนา มหาวิทยาลัยราชภัฏบุรีรัมย์ ชุมชนบ้านเสม็ด เป็นต้น
2. จัดเวทีสรุปและประเมินผลการดำเนินงานวิจัย คณะผู้วิจัย และนักวิจัยชุมชนบ้านเสม็ด สรุปบทเรียนผลการดำเนินโครงการวิจัย เพื่อนำบทเรียนไปสู่การเขียนรายงานวิจัยฉบับสมบูรณ์ และขยายผลไปสู่ชุมชนใกล้เคียง

ความรู้หรือความเชี่ยวชาญที่ใช้

ความรู้และความเชี่ยวชาญที่ใช้ในการดำเนินการวิจัยคือ แนวคิดเกี่ยวกับการพัฒนาแบบมีส่วนร่วม กระบวนการสร้างชุมชนจัดการตนเอง องค์ความรู้สิทธิชุมชนกับการบริหารจัดการ

ทรัพยากรชุมชน มีรายละเอียดดังนี้

1. กระบวนการสร้างชุมชนจัดการตนเอง เป็นองค์ความรู้เกี่ยวกับการกระตุ้น ส่งเสริม สนับสนุนให้ชุมชนพัฒนาศักยภาพตนเองบนทุนทางสังคม ทุนทางวัฒนธรรม ผ่านการเก็บรวบรวมข้อมูลของชุมชน เพื่อให้ชุมชนได้ทราบถึงศักยภาพความรู้ความสามารถของตนเอง สอดคล้องกับสถาบันพัฒนาองค์กรชุมชน (องค์การมหาชน, 2554 : 7-10) ที่ได้กล่าวถึงการจัดการตนเองว่าเป็นการเน้นการแก้ไขปัญหาเชิงบูรณาการ ได้แก่ ภาครัฐ ภาควิชาการ และภาคประชาชน สร้างความร่วมมือให้เกิดดุลยภาพทางความคิด มีมิติในการจัดการตนเองบนกระบวนการเรียนรู้ของชุมชน เช่น การฝึกอบรม การไปศึกษาดูงาน การดูสารคดี การเรียนรู้จากชุมชนต้นแบบ แล้วนำสิ่งที่เห็นสิ่งที่ได้มานำสรุปบทเรียน เพื่อนำมาประยุกต์ใช้กับชุมชนของตนเอง

2. แนวคิดเกี่ยวกับการพัฒนาแบบมีส่วนร่วม เป็นองค์ความรู้ที่เปิดโอกาสให้ประชาชนร่วมคิด วิเคราะห์ ตัดสินใจวางแผน ดำเนินการปฏิบัติตามแผน ติดตามประเมินผลในโครงการหรือกิจกรรมที่หน่วยงานทั้งภาครัฐและเอกชนได้เข้ามาพัฒนาชุมชน เพราะการมีส่วนร่วมเป็นแนวคิดที่สำคัญในการพัฒนาให้เกิดความยั่งยืน หรือทำให้ชุมชนจัดการตนเองได้

3. แนวคิดเกี่ยวกับสิทธิชุมชนกับการบริหารจัดการทรัพยากรชุมชน คณะผู้วิจัยได้ศึกษาองค์ความรู้ของนักวิชาการด้านสังคมวิทยา มานุษยวิทยาหลายท่าน ได้แก่ อานันท์ กาญจนพันธ์ ยศ สันตสมบัติ และเสงห์ จามริก เป็นต้น และได้สรุปองค์ความรู้เกี่ยวกับสิทธิชุมชนกับการบริหารจัดการทรัพยากรชุมชนมาประยุกต์ใช้ในการทำวิจัยครั้งนี้ว่า สิทธิชุมชน หมายถึง ข้อตกลง กฎเกณฑ์ทางสังคมที่พัฒนาให้กลุ่มคนร่วมกันจัดการทรัพยากรการจัดการทางเศรษฐกิจ สังคมและอื่นๆ โดยกลุ่มคน สิทธิชุมชนให้ความสำคัญกับผู้ที่พึ่งพาอาศัยทรัพยากรเพื่อความอยู่รอดของชุมชนเป็นอันดับแรก ชุมชนที่ตั้งอยู่บนฐานทรัพยากรชุมชนในการดำรงอยู่ การให้ชุมชนชาวบ้านมีสิทธิในการเลือกอนาคตของตัวเอง เป็นตัวของตัวเอง เป็นอิสระโดยตัวเองในสถานการณ์ปัจจุบัน ชาวบ้านจำเป็นจะต้องเรียนรู้ชุมชนที่เขาอาศัยอยู่ในทุกๆ ด้าน

สถานการณ์ใหม่ที่เปลี่ยนไปจากเดิม

สถานการณ์ที่เปลี่ยนแปลงไปจากเดิม สังเกตได้จากการจัดกิจกรรมในช่วงเก็บรวบรวมข้อมูล ช่วงการวางแผน และช่วงปฏิบัติการแก้ไขปัญหา คือ

1. กิจกรรมสถานการณ์ที่เปลี่ยนไปจากเดิมในช่วงเก็บรวบรวมข้อมูล ได้แก่ กิจกรรมการวิเคราะห์ข้อมูลสภาพปัญหา การบูรณาการ การใช้ประโยชน์ การลักลอบตัดไม้ และความเสื่อมโทรม

ของป่าชุมชนริมลำน้ำชี ในวันที่ 28 กุมภาพันธ์ พ.ศ. 2558 เวลา 09.00 น. ณ วัดบ้านเสม็ด มีผู้เข้าร่วมประชุม จำนวน 40 คน ได้แก่ คณะผู้วิจัย นักวิจัยชุมชน พระสงฆ์ ผู้นำชุมชน ผู้อาวุโส ประชาชนผู้ใช้ประโยชน์ป่าชุมชนริมลำน้ำชี และเจ้าหน้าที่ศูนย์ประสานงานป่าไม้จังหวัดบุรีรัมย์ เป็นต้น และกิจกรรมการเดินทางไปที่ป่าชุมชน เพื่อศึกษาข้อมูลด้านกายภาพ ทรัพยากรธรรมชาติและสิ่งแวดล้อมป่าชุมชนริมลำน้ำชี ในวันที่ 1 มีนาคม พ.ศ. 2558 เวลา 9.00 น. - 16.00 น. ทำให้คณะผู้วิจัยและนักวิจัยชุมชนได้เห็นข้อมูลทางกายภาพ และสภาพปัญหาการเสื่อมโทรม การบุกรุก ตัดไม้ทำลายป่า ปัญหาการใช้ประโยชน์พร้อมทั้งได้ทราบข้อมูลการใช้ประโยชน์ทรัพยากรธรรมชาติและสิ่งแวดล้อมป่าชุมชนริมลำน้ำชีทั้ง 12 เดือน คิดเป็นเงินรายได้ จำนวน 588,625 บาท/ต่อปี จาก 68 ครัวเรือนที่ใช้ประโยชน์เป็นประจำ จึงเป็นจุดเปลี่ยนที่สำคัญทำให้คนทั้งชุมชนเกิดความตระหนักในการที่จะอนุรักษ์ฟื้นฟูทรัพยากรธรรมชาติและสิ่งแวดล้อมป่าชุมชนริมลำน้ำชีไม่ให้ถูกทำลายอีกต่อไป

2. กิจกรรมสถานการณ์ที่เปลี่ยนไปจากเดิมในช่วงวางแผน ได้แก่ กิจกรรมศึกษาดูงานกลุ่มอนุรักษ์และฟื้นฟูป่าชุมชนดอนโจร บ้านหนองยาง ตำบลลำไทรโยง อำเภอนางรอง จังหวัดบุรีรัมย์ ในวันที่ 27 มีนาคม พ.ศ. 2558 และกิจกรรมสรุปผลการศึกษาดูงานและวางแผนเชิงปฏิบัติการอย่างมีส่วนร่วมในการจัดการตนเองบนฐานทรัพยากรธรรมชาติและสิ่งแวดล้อมป่าชุมชนริมลำน้ำชีของชุมชนบ้านเสม็ด จนได้เกิดแผนปฏิบัติการแก้ไขปัญหาร่วมกันของชุมชน

3. กิจกรรมสถานการณ์ที่เปลี่ยนไปจากเดิมในช่วงทดลองปฏิบัติการ ได้แก่ กิจกรรมการปฏิบัติการแก้ไขปัญหา 4 แผนงาน ในระหว่างเดือนพฤษภาคม - พฤศจิกายน พ.ศ. 2558 โดยได้นำกิจกรรมภายใต้แผนปฏิบัติการ 4 แผนงานนำไปสู่การปฏิบัติ ได้แก่ การจัดทำเขตพื้นที่อนุรักษ์ฟื้นฟูทรัพยากรธรรมชาติและสิ่งแวดล้อมป่าชุมชนริมลำน้ำชี กำหนดกฎ กติกา ข้อห้ามการใช้ประโยชน์ทรัพยากรธรรมชาติและสิ่งแวดล้อมป่าชุมชนริมลำน้ำชี แต่งตั้งคณะกรรมการกองทุนดูแลทรัพยากรธรรมชาติและสิ่งแวดล้อมป่าชุมชนริมลำน้ำชี แต่งเพลงเพื่อสร้างจิตสำนึกในการอนุรักษ์ฟื้นฟูทรัพยากรธรรมชาติและสิ่งแวดล้อมป่าชุมชนริมลำน้ำชี จัดกิจกรรมปลูกป่า บวชป่า และจัดทำฐานการเรียนรู้ภายในป่าชุมชนริมลำน้ำชี

จากข้อมูลที่ได้อธิบายมาข้างต้น ทำให้คณะผู้วิจัยและนักวิจัยชุมชนได้ค้นพบศักยภาพของชุมชนในการปฏิบัติการแก้ไขปัญหา 4 ด้าน ได้แก่ 1. ศักยภาพการจัดการความขัดแย้ง 2. ศักยภาพด้านวัฒนธรรมความเชื่อ 3. ศักยภาพในการหาอาหารจากธรรมชาติ 4. ศักยภาพของผู้นำชุมชน โดยมีรายละเอียดดังนี้

1) ศักยภาพการจัดการความขัดแย้ง

การจัดการความขัดแย้งเรื่องทรัพยากรธรรมชาติและสิ่งแวดล้อมป่าชุมชนริมลำน้ำชี คณะผู้วิจัย นักวิจัยชุมชน และเจ้าหน้าที่ป่าไม้จังหวัดบุรีรัมย์ จำนวน 20 คน ได้ร่วมกันเดินสำรวจโดยนำโปรแกรมทางภูมิสารสนเทศ (GIS) มาวิเคราะห์ข้อมูลทางกายภาพ เพื่อให้ทราบอาณาเขตพื้นที่ป่าที่ชัดเจน พร้อมทั้งเขตพื้นที่ป่าชุมชนที่มีความอุดมสมบูรณ์ จำนวน 461.59 ไร่ หลังจากเดินสำรวจ คณะผู้วิจัย นักวิจัยชุมชน ได้นำข้อมูลสภาพปัญหาการบุกรุก การใช้ประโยชน์ การลักลอบตัดไม้ และเสื่อมโทรมของป่าชุมชนริมลำน้ำชีเข้าสู่เวทีชุมชน ในวันที่ 28 กุมภาพันธ์ พ.ศ. 2558 เวลา 09.00 น. ณ วัดบ้านเสม็ด มีผู้เข้าร่วมประชุม จำนวน 40 คน ได้แก่ คณะผู้วิจัย นักวิจัยชุมชน พระสงฆ์ ผู้นำชุมชน ผู้อาวุโส ประชาชนผู้ใช้ประโยชน์ป่าชุมชนริมลำน้ำชี และเจ้าหน้าที่ศูนย์ประสานงานป่าไม้จังหวัดบุรีรัมย์ เป็นต้น เพื่อค้นหาแนวทางแก้ไขปัญหาร่วมกันพร้อมทั้งขอความร่วมมือในการสร้างเขตพื้นที่อนุรักษ์ฟื้นฟูทรัพยากรธรรมชาติและสิ่งแวดล้อมป่าชุมชนริมลำน้ำชี ซึ่งข้อมูลที่เกิดจากการกระตุ้นจิตสำนึกของชุมชนก็คือ ข้อมูลอาณาเขตพื้นที่ป่าลดลง นอกจากสภาพพื้นที่ป่าลดลง แล้วการเก็บหาอาหารป่าก็ลดลงตามไปด้วย เพราะป่าเป็นแหล่งอาหารของคนในชุมชนที่เข้าไปใช้ประโยชน์ทั้ง 12 เดือน เดิมเคยมีพื้นที่ป่าจำนวน 3,610 ไร่ ปัจจุบันเหลืออยู่จำนวน 461.58 ไร่ ขณะเดียวกันในระหว่างเดินสำรวจ นักวิจัยชุมชนได้เห็นสภาพของการลักลอบตัดไม้ การใช้ประโยชน์จากป่า และปัญหาการบุกรุกพื้นที่ป่าชุมชนริมลำน้ำชี ผลจากการจัดเวทีชุมชน ทำให้คนที่จับจองพื้นที่ จำนวน 38 คน ที่มีการประกาศเป็นเขตพื้นที่ สปก. จำนวน 18 คน ที่ยังไม่มีมีการประกาศเป็น สปก. 10 คน เห็นถึงความสำคัญในการดำเนินการดังกล่าว และให้ความร่วมมือเป็นอย่างดี พร้อมทั้งเปิดโอกาสให้ทุกคนเข้ามาเป็นคณะกรรมการดูแลทรัพยากรธรรมชาติและสิ่งแวดล้อมของป่าชุมชนริมลำน้ำชีร่วมกัน

ในเวทีประชาคมได้มี นางประหยัด พลไชย นักวิจัยชุมชน ได้กล่าวขึ้นว่า "อาจารย์รู้ไหมว่า หากมีการจัดทำเขตพื้นที่อนุรักษ์ทรัพยากรธรรมชาติและสิ่งแวดล้อมป่าชุมชนริมลำน้ำชี ใครเป็นคนเสียประโยชน์ คนที่เสียประโยชน์คือ ดิฉันเอง เนื่องจากพื้นที่ของดิฉันอยู่ในบริเวณพื้นที่ จำนวน 461.59 ไร่ แต่ดิฉันยินดีที่จะคืนพื้นที่ให้ แม้ว่าดิฉันจะเสียประโยชน์ เพราะอยากให้ทรัพยากรธรรมชาติและสิ่งแวดล้อมป่าชุมชนริมลำน้ำชี กลับมาอุดมสมบูรณ์อีกครั้งเหมือนในอดีต และทุกคนจะได้ประโยชน์ด้านต่างๆ เพิ่มขึ้น เช่น แหล่งอาหาร อากาศ พื้นที่อาณาเขตป่าเพิ่มขึ้น" จากการกล่าวของนักวิจัยชุมชนท่านนั้น นางบุญยัง หวังอยู่ ผู้นำชุมชนได้แสดงความประสงค์ขอคืนพื้นที่ซึ่งเคยจับจองไว้ในปีพ.ศ. 2528 จำนวน 20 ไร่ พร้อมทั้งนายทศิมพร ฐพันธ์

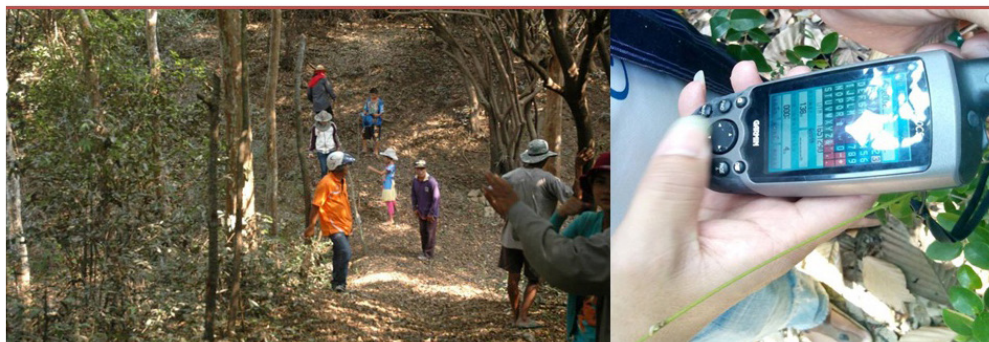
ผู้ช่วยผู้ใหญ่บ้าน ขอคืนพื้นที่ให้อีกจำนวน 5 ไร่ ทำให้ผู้ที่ครอบครองจับจองพื้นที่เกิดความตระหนัก จึงได้ร่วมกันคืนพื้นที่ป่าเพิ่ม ได้แก่ นางประหยัด พลไชย จำนวน 2 ไร่ นายเหาะ นิพนธ์ จำนวน 10 ไร่ นายเตือ หวังอยู่ 10 ไร่ นายยาน หวังอยู่ 7 ไร่ นางประโยค ดีด้วยใจ 7 ไร่ นายเตือ เจริญชัย 10.16 ไร่ นางพูน รอดทอง จำนวน 10 ไร่ นายแพร กระแสบัว จำนวน 10 ไร่ รวมได้พื้นที่เขตอนุรักษ์เพิ่มขึ้น จำนวน 91.16 ไร่ ถือได้ว่าการใช้ข้อมูลสถานการณ์ปัญหา ผลกระทบที่ชุมชนกำลังเผชิญ นำมาเปิดเวทีแลกเปลี่ยนเรียนรู้ พร้อมทั้งแสวงหาความร่วมมือ นับว่าเป็นการจัดการความขัดแย้งในระดับชุมชนได้เป็นอย่างดี อีกทั้งยังเป็นการสะท้อนให้เห็นว่า การเจรจาต่อรองบนฐานข้อมูลจากงานวิจัย และให้ผู้มีส่วนได้ส่วนเสียเข้ามาเป็นที่วิจัยชุมชน เป็นการสร้างการรับรู้และความตระหนักในการจัดการทรัพยากรธรรมชาติและสิ่งแวดล้อมของชุมชน ในฐานะที่มวิจัยคำว่า "การจัดการความขัดแย้ง" ไม่ใช่แค่การใช้กฎหมายบังคับ แต่การจัดการความขัดแย้งที่ดีในระดับชุมชนต้องใช้ความเป็นกัลยาณมิตร การเป็นเครือญาติ เนื่องจากชุมชนบ้านเสม็ดได้ก่อตั้งมาตั้งแต่ปีพ.ศ. 2412 - ปัจจุบัน เป็นระยะเวลา 146 ปี ซึ่งเป็นการสะท้อนให้เห็นถึงความสัมพันธ์ของประชาชนที่อาศัยอยู่ในชุมชนบ้านเสม็ดที่มีความผูกพันเชิงเครือญาติ เอื้อเฟื้อเผื่อแผ่ซึ่งกันและกัน การชี้ชวนให้เห็นถึงผลประโยชน์ส่วนรวม เป็นสิ่งที่ทำให้การจัดการความขัดแย้งนำไปสู่ความสำเร็จ ดังเช่นที่บ้านเสม็ด ตำบลหนองเต็ง อำเภอกระสัง จังหวัดบุรีรัมย์

2) ศักยภาพด้านวัฒนธรรมความเชื่อ

ผลจากการวิเคราะห์ข้อมูลพบว่า ในยุคการก่อตั้งชุมชน พ.ศ. 2412 ทรัพยากรธรรมชาติและสิ่งแวดล้อมป่าชุมชนริมลำน้ำชี มีป่าไม้ สัตว์ป่า แหล่งอาหาร ที่อุดมสมบูรณ์เป็นอย่างมาก คนในชุมชนได้ใช้ความเชื่อในการดูแลรักษาทรัพยากรธรรมชาติและสิ่งแวดล้อมป่าชุมชนริมลำน้ำชี ภาษาวิชากการเรียกว่า **มาตรการทางสังคม** จากการบอกเล่าของพ่อสะอั้น นิพนธ์ ผู้อาวุโสประจำหมู่บ้านได้กล่าวว่า ในอดีตเวลาจะเข้าป่า อย่่าตะโกนอย่าส่งเสียงดัง หรือเรียกชื่อเพื่อน เพราะเสียงตอบกลับมาจากจะไม่ใช่เพื่อนเรา เป็นการสะท้อนให้เห็นว่า คนที่จะเข้าป่า หาของป่า ควรจะให้เกียรติและเคารพต่อสถานที่ และที่สำคัญไม่เป็นการรบกวนสิ่งศักดิ์สิทธิ์ที่อยู่ภายในป่า ห้ามนำต้นไม้ที่มีโพรงมาสร้างบ้านเรือน โดยมีความเชื่อว่า "โพรงกลางนางอยู่ โพรงปลายพรายอยู่" หมายความว่า มีผีพรายหรือนางไม้สิงอยู่ ถ้านำมาใช้ประโยชน์ จะทำให้ไม่มีความสุข สะท้อนให้เห็นว่า ต้นไม้ที่มีโพรงไม่สามารถนำมาใช้ประโยชน์ได้อย่างเต็มที่ ควรจะเก็บไว้ให้สัตว์ได้อยู่อาศัยต่อไป จากความเชื่อดังกล่าวเป็นการชี้ให้เห็นถึงความสัมพันธ์ระหว่างคนกับป่า คนกับการใช้ประโยชน์จากทรัพยากรธรรมชาติและสิ่งแวดล้อมป่าชุมชนริมลำน้ำชี



กิจกรรมเดินสำรวจและศึกษาการบุกรุก ทรัพยากรธรรมชาติและสิ่งแวดล้อมป่าชุมชนริมลำชี



ภาพที่ 3 การสำรวจ
และศึกษาการบุกรุก
ทรัพยากรธรรมชาติและ
สิ่งแวดล้อมป่า
ชุมชนริมลำน้ำชี

แต่ในปัจจุบันความเชื่อและวิถีชีวิตของคนกับป่าเริ่มลดน้อยลง เนื่องจากสภาพสังคมมีการเปลี่ยนแปลง ที่สำคัญเยาวชนคนรุ่นใหม่ไม่ให้ความสำคัญเกี่ยวกับความเชื่อในอดีตมากนัก สาเหตุที่ทำให้ความเชื่อท้องถิ่นได้หายไปจากชุมชน คือ ความเห็นแก่ตัวของคนในชุมชน จึงทำให้มีการบุกรุก ตัดไม้ทำลายป่า ใช้ประโยชน์จากป่าที่ไม่อนุรักษ์ฟื้นฟูทรัพยากรธรรมชาติให้ยั่งยืน พร้อมทั้งวิวัฒนาการของสังคมได้เปลี่ยนแปลงไป อิทธิพลทางความเชื่อกลายเป็นสิ่งงมงายของเยาวชนคนรุ่นใหม่ จากสถานการณ์ปัญหาดังกล่าวทำให้คณะผู้วิจัย นักวิจัยชุมชน ได้จัดเวทีค้นหาแนวทางการฟื้นฟูวัฒนธรรมความเชื่อของชุมชนขึ้นในวันที่ 8 เมษายน พ.ศ. 2558 ณ วัดบ้านเสม็ด โดยในเวทีประชาคมได้เสนอให้จัดกิจกรรมการปลูกป่า บวชป่า เพื่อเป็นการให้คนในชุมชนเข้ามามีส่วนร่วมในการอนุรักษ์ฟื้นฟูทรัพยากรธรรมชาติและสิ่งแวดล้อมป่าชุมชนริมลำน้ำชี ที่สำคัญเป็นการสร้างความสามัคคีของคนในชุมชนอีกด้วย ชุมชนมีมติร่วมกันกำหนดให้วันที่ 30 กรกฎาคม พ.ศ. 2558 เป็นวันปลูกป่า บวชป่า ซึ่งตรงกันกับวันอาสาฬหบูชา ชุมชนจึงได้มีความเห็นร่วมกันว่า ทุกวันอาสาฬหบูชาของทุกปี ชุมชนจะจัดกิจกรรมปลูกป่า บวชป่าเป็นประจำทุกปี โดยใช้ความเชื่อศรัทธาตามแนวคำสั่งสอนทางพระพุทธศาสนาในการอนุรักษ์ฟื้นฟูทรัพยากรธรรมชาติและสิ่งแวดล้อมป่าชุมชนริมลำน้ำชี

3) ศักยภาพในการหาอาหารจากธรรมชาติ

ในอดีต ป่าคือแหล่งที่มาของอาหารสำคัญของคนในชุมชน ป่าคือตลาดสดที่คนในชุมชนสามารถเข้าไปหาอาหาร โดยที่

ไม่ต้องเสียค่าใช้จ่าย เดิมทีคนในชุมชนมีจำนวนน้อย อาหารในป่ามีเพียงพอต่อการดำรงชีพ การเก็บหาของป่าส่วนใหญ่เป็นไปเพื่อการยังชีพเท่านั้น จึงเป็นการอยู่อาศัยแบบพึ่งพาจากธรรมชาติ ภายหลังมีประชากรในชุมชนเพิ่มมากขึ้น จากยุคก่อตั้งพ.ศ. 2412 มีประชากร 10 ครัวเรือน ในปีพ.ศ. 2550 มีประชากร 106 ครัวเรือน ปัจจุบันมีประชากร จำนวน 196 ครัวเรือน เมื่อมีประชากรในชุมชนเพิ่ม ความต้องการด้านอาหารก็เพิ่มขึ้นตามไปด้วย จึงเป็นเหตุให้มีการใช้ประโยชน์จากป่ามากขึ้นตามไปด้วย ในขณะที่เดียวกัน ปัญหาที่สำคัญอีกประการหนึ่งที่ชุมชนกำลังได้รับผลกระทบก็คือ ปัญหาการบุกรุกป่าชุมชนริมลำน้ำชีเพื่อทำเป็นที่การเกษตร จึงส่งผลกระทบให้ความอุดมสมบูรณ์ลดน้อยลงไป กอปรกับการหาอาหารเพื่อนำไปจำหน่ายเป็นรายได้ภายในครัวเรือนเริ่มมีมากขึ้น ทั้งส่วนที่เป็นสัตว์ ได้แก่ กระต่าย ไก่ป่า นก หนู ปลา กบ เขียด เป็นต้น และส่วนที่เป็นพืชผัก เห็ดป่า และอื่นๆ ได้แก่ ผักต้ว ผักอินูน ดอกกระเจียว มัน หน่อไม้ เห็ดไค เห็ดโคน เห็ดระโงก เห็ดน้ำหมาก เห็ดดิน ไข่มดแดง แมลง จิหนู จักจั่น น้ำผึ้ง เป็นต้น ซึ่งภายในป่าชุมชนริมลำน้ำชี ประชาชนเข้าไปใช้ประโยชน์ตลอดทั้งปี ซึ่งเป็นแหล่งอาหารที่อุดมสมบูรณ์เป็นอย่างมาก แต่ปัจจุบันอาหารลดน้อยลง เนื่องจากสภาพป่าถูกทำลายทั้งจากคนในและคนนอกชุมชน จากสถานการณ์ปัญหาดังกล่าว คณะผู้วิจัย และนักวิจัยชุมชน จึงได้ร่วมกันเก็บรวบรวมข้อมูลรายได้และเศรษฐกิจที่เกิดจากทรัพยากรธรรมชาติและสิ่งแวดล้อมป่าชุมชนริมลำน้ำชี จำนวน 68 ครัวเรือน จาก 196 ครัวเรือน ที่ใช้ประโยชน์เป็นประจำพบว่า รายได้ทั้งจากการบริโภคและนำไปจำหน่าย คิดเป็นมูลค่าจำนวน 584,775 บาทต่อปี ดังตารางที่ 2

ตารางที่ 2 สรุปการใช้ประโยชน์จากทรัพยากรธรรมชาติจากป่าชุมชนริมลำน้ำชีของชุมชนบ้านเสม็ด

ลำดับ	ประเภททรัพยากรธรรมชาติในป่าชุมชนริมลำน้ำชี	มูลค่า/บาท (ปี)
1	การใช้ประโยชน์ทรัพยากรธรรมชาติด้านชนิดไม้ในป่าชุมชนริมลำน้ำชี ได้แก่ ไม้แปรรูป เฟอร์นิเจอร์ เชื้อเพลิง สิ่งปลูกสร้าง เผาถ่าน ทำรางบวบ ทำรางแดง ทำรางถั่ว	149,950
2	การใช้ประโยชน์ทรัพยากรธรรมชาติด้านผักป่า หน่อไม้ สมุนไพร แมลงป่าในป่าชุมชนริมลำน้ำชี ได้แก่ ดอกกระเจียว ต้นไผ่ หน่อไม้ สมุนไพร แมลงป่าไข่มดแดง น้ำผึ้ง	47,585
3	การใช้ประโยชน์ทรัพยากรธรรมชาติด้านมันป่าในป่าชุมชนริมลำน้ำชี ได้แก่ มันเทียน มันมือเสือ มันนก มันแซง	29,460
4	การใช้ประโยชน์ทรัพยากรธรรมชาติด้านเห็ดป่าในป่าชุมชนริมลำน้ำชี ได้แก่ เห็ดโคน เห็ดตับเต่า เห็ดผึ้ง เห็ดระโงกขาว เห็ดระโงกเหลือง เห็ดไค เห็ดน้ำหมาก เห็ดขา เห็ดก่อ เห็ดปลวกไก่อ้อย	86,915
5	การใช้ประโยชน์ทรัพยากรธรรมชาติด้านสัตว์ป่าในป่าชุมชนริมลำน้ำชี ได้แก่ กูสิง กูเห่า กระต่าย กระแต ไก่ป่า กระรอก กิ้งก่า พังพอน หนู	13,380
6	การใช้ประโยชน์ในการหาปลาในหนองบัว หนองแสง หนองตลิ่งหัก (บะจรง) และลำน้ำชี ได้แก่ ปลาช่อน ปลาหมอ ปลาดุก ปลาบู่ ปลาตะเพียน ปลาหลด ปลาหลด ปลาสลิต ปลากด ปลาชีว ปลาชะโด ปลาค้าว ปลาสร้อย ปลาเทโพ ปลากล้วย ปลากทราย ปลาบึก ปลาข้าว ปลาไหล ปลาแรด ปลาจีน ปลากระตี่ ปลาลิ้นหมา ปลานิล ปลาขาว ปลาเข็ม ปลาอื่นๆ	257,485
รวมมูลค่าการใช้ทรัพยากรธรรมชาติจากป่าชุมชนริมลำน้ำชี จำนวนทั้งหมด		584,775

จากข้อมูลรายได้จากทรัพยากรธรรมชาติและสิ่งแวดล้อมป่าชุมชนริมลำน้ำชีดังกล่าว ทำให้ทีมวิจัยชุมชนและประชาชนบ้านเสม็ดเกิดความตกใจ เนื่องจากที่ผ่านมาไม่เคยทราบมาก่อนว่า รายได้ที่เกิดจากทรัพยากรธรรมชาติและสิ่งแวดล้อมป่าชุมชนริมลำน้ำชีมีจำนวนมหาศาล ซึ่งทีมวิจัยชุมชนท่านหนึ่ง ชื่อว่า นายภานุ กระแสบัว ได้เสนอต่อที่ประชุมว่า “หากเราปล่อยให้ปัญหาการบุกรุกทำลาย ลักลอบตัดไม้ ทำลายป่า ใช้ประโยชน์แบบทำลายดังเช่นปัจจุบัน ผมเชื่อว่า อาหารปลาสัตว์ป่า มัน เห็ด ฟืนที่ป่า คงไม่มีเหลือ อนาคตไม่เหลืออะไรให้กินแน่นอน เราควรจะมีกฎ กติกา การใช้ประโยชน์ว่าอะไรทำได้ อะไรทำไม่ได้” ทุกคนในที่ประชุมเห็นด้วย และควรมีแนวทางการร่างกฎ กติกา การใช้ประโยชน์ทรัพยากรธรรมชาติและสิ่งแวดล้อมป่าชุมชนริมลำน้ำชีไม่ให้เกิดการทำลายอีกต่อไป

4) ศักยภาพของผู้นำชุมชน

การทำงานวิจัยในครั้งนี้ สิ่งหนึ่งที่ขาดไม่ได้ คือ ผู้นำชุมชน ซึ่งเป็นบุคคลสำคัญในการขับเคลื่อนการทำงานในระดับพื้นที่วิจัย เพื่อให้งานบรรลุเป้าหมายที่วางไว้ ชุมชนบ้านเสม็ดมีผู้นำชุมชนที่เข้มแข็ง มีศักยภาพทั้งด้านการสร้างแรงจูงใจ การ

ตัดสินใจ การวางแผน ซึ่งในการจัดเวทีเก็บข้อมูลจากการวิจัยทุกครั้ง นางบุญยัง หวังอยู่ ผู้ใหญ่บ้านเสม็ด นายतिकัมพร ฤพันธ์ และนางจิราภรณ์ เจริญชัย ผู้ช่วยผู้ใหญ่บ้าน และคณะกรรมการหมู่บ้านทุกคนจะเข้าร่วมให้ความร่วมมือ และกระตุ้นให้ทีมวิจัยประชาชนในหมู่บ้านเข้าร่วมทุกครั้ง ที่สำคัญผู้นำชุมชนยังช่วยประชาสัมพันธ์ทำความเข้าใจในการเก็บรวบรวมข้อมูล วิเคราะห์ สังเคราะห์ วางแผนปฏิบัติการแก้ไขปัญหาทรัพยากรธรรมชาติและสิ่งแวดล้อมของชุมชนป่าชุมชนริมลำน้ำชีได้เป็นอย่างดี พร้อมทั้งเป็นหัวหน้าโครงการวิจัยในพื้นที่ ช่วยเหลือในการสนทนาพูดคุย เจรจาต่อรอง ขอความร่วมมือกับประชาชนที่จับจองพื้นที่ภายในป่าชุมชนริมลำน้ำชี เพื่อรักษาผลประโยชน์ของชุมชนบ้านเสม็ด นอกจากนี้ สิ่งที่เป็นจุดเด่นของศักยภาพผู้นำบ้านเสม็ด คือ การเป็นคนรุ่นใหม่ อายุเพียง 35 ปี มีวิสัยทัศน์ การเสียสละเพื่อส่วนรวม เห็นได้จากการที่นางบุญยัง หวังอยู่ ยกพื้นที่ภายในป่าชุมชนริมลำน้ำชี จำนวน 20 ไร่ นายतिकัมพร ฤพันธ์ คั้นพื้นที่ให้อีกจำนวน 5 ไร่ ให้เป็นเขตพื้นที่อนุรักษ์พื้นที่อนุรักษ์ทรัพยากรธรรมชาติและสิ่งแวดล้อมป่าชุมชนริมลำน้ำชีของชุมชน จนกระทั่งประชาชนในชุมชนที่จับจองพื้นที่ในป่าชุมชน



กิจกรรมการวิเคราะห์ข้อมูล และตรวจสอบข้อมูลการใช้ประโยชน์จาก ทรัพยากรธรรมชาติและสิ่งแวดล้อมของชุมชนริมลำน้ำชี



ภาพที่ 4 กิจกรรมการวิเคราะห์ข้อมูล และตรวจสอบข้อมูลการใช้ประโยชน์
จากทรัพยากรธรรมชาติและสิ่งแวดล้อมป่าชุมชนริมลำน้ำชี

ริมลำน้ำชี มองเห็นการเสียดสละของผู้นำชุมชน จึงขอคืนพื้นที่
ของตนเองให้เป็นสมบัติส่วนร่วมเช่นเดียวกัน

ผลกระทบและความยั่งยืนของการเปลี่ยนแปลง

จากการวิเคราะห์ ข้อมูลสถานการณ์ปัญหาความ
เสื่อมโทรมของทรัพยากรธรรมชาติและสิ่งแวดล้อมริมลำน้ำชีของ
ชุมชนบ้านเสม็ดพบว่า ที่ผ่านมาชุมชนไม่สามารถจัดการปัญหา
ด้านการบุกรุก การขาดจิตสำนึกในการใช้ประโยชน์ ไม่มีกลไกใน
การจัดการที่ชัดเจน และไม่มีอาณาเขตพื้นที่ในการอนุรักษ์ฟื้นฟู
ทรัพยากรธรรมชาติและสิ่งแวดล้อมป่าชุมชนริมลำน้ำชีที่ชัดเจน
ชาวบ้านยังขาดการตระหนักรู้คุณค่า ไม่เห็นความสำคัญในการ
อนุรักษ์ฟื้นฟูทรัพยากรและสิ่งแวดล้อมริมลำน้ำชี คณะผู้วิจัยและ
นักวิจัยชุมชนจึงร่วมกันค้นหาแนวทางปฏิบัติการแก้ไขปัญหา
จัดการทรัพยากรธรรมชาติและสิ่งแวดล้อมริมลำน้ำชี โดยวิเคราะห์
วางแผน ศึกษาดูงาน แลกเปลี่ยนความคิดเห็นร่วมกับคนในชุมชน
ซึ่งกลยุทธ์ที่สำคัญในการกระตุ้นจิตสำนึกของชุมชนก็คือ การใช้
ข้อมูลความเสื่อมโทรมของป่า การบุกรุกตัดไม้ การใช้ประโยชน์ที่
ไม่ยั่งยืน พร้อมทั้งการใช้ข้อมูลรายได้ที่เกิดจากทรัพยากรธรรมชาติและ
สิ่งแวดล้อมป่าชุมชนริมลำน้ำชี จำนวน 588,625 บาท/ต่อปี จน
เกิดแผนปฏิบัติการแก้ไขปัญหา 4 แผน ได้แก่

1. แผนพัฒนากลไกการจัดการตนเองบนฐานทรัพยากรธรรมชาติและ สิ่งแวดล้อมของชุมชนบ้านเสม็ด ได้แก่

1.1. ตั้งกติกากาการใช้ประโยชน์จากทรัพยากรธรรมชาติและ
สิ่งแวดล้อมริมลำน้ำชี โดยคณะผู้วิจัยได้เชิญประชาชน
ผู้ที่มีส่วนได้ส่วนเสีย (Stakeholder) ผู้ใช้ประโยชน์จาก
ทรัพยากรธรรมชาติและสิ่งแวดล้อมป่าชุมชนริมลำน้ำชี และประชาชน
ที่บุกรุกจับจองพื้นที่และใช้ประโยชน์ทรัพยากรธรรมชาติและสิ่ง
แวดล้อมป่าชุมชนริมลำน้ำชี ได้แก่ คณะผู้วิจัย สถาบันวิจัยและ
พัฒนา มหาวิทยาลัยราชภัฏบุรีรัมย์ ผู้นำชุมชน ผู้อาวุโส ปราชญ์
ชาวบ้าน คณะครูโรงเรียนบ้านเสม็ด เจ้าหน้าที่เทศบาลตำบล
หนองเต็ง เจ้าหน้าที่ป่าไม้จังหวัดบุรีรัมย์ ผู้ที่บุกรุกครอบครอง
พื้นที่ป่าเพื่อทำเกษตร ประชาชนผู้ใช้ประโยชน์จากป่า เช่น เก็บ
ของป่า ล่าสัตว์ ชุดมัน ตัดต้นไม้ เผาถ่าน เป็นต้น เข้าร่วมเวที
ประชาคม จำนวน 50 คน เพื่อระดมสมองแลกเปลี่ยนความคิดเห็น
เห็น พร้อมทั้งค้นหาแนวทางอนุรักษ์ฟื้นฟูทรัพยากรธรรมชาติและ
สิ่งแวดล้อมป่าชุมชนริมลำน้ำชี จนได้ข้อสรุปร่วมกันว่า
ชุมชนควรมีการตั้งกฎ กติกาการใช้ประโยชน์ที่ชัดเจนและนำเข้าสู่
เวทีประชาคม ในวันที่ 7 พฤษภาคม พ.ศ. 2558 เวลา 18.00 น.
ณ ศาลาประชาคมบ้านเสม็ด มีกฎ กติกา การใช้ประโยชน์ ดังนี้

1. ห้ามนำถุงพลาสติกเป็นภาชนะในการเก็บเห็ด หรือภาชนะที่

เป็นการทำลายเชื้อเห็ดภายในป่าชุมชนริมลำน้ำชี 2. ห้ามทิ้งขยะในพื้นที่ป่าชุมชนริมลำน้ำชี 3. ห้ามขุดมันแบบถอนรากถอนโคน และเก็บหาผักในป่าที่เป็นไปในลักษณะการทำลาย ห้ามตัดกิ่งหรือโค่นลำต้นโดยเด็ดขาด 4. ห้ามตัดต้นไม้ เผาต้นไม้ทุกชนิด 5. ห้ามขุดหรือตัดต้นไม้ทุกชนิดในพื้นที่ป่าชุมชนริมลำน้ำชี 6. ห้ามล่าสัตว์ เช่น ไก่ป่า กระต่าย กระรอก ชะมด นกเขา เสือปลา นกขุนแผน และสัตว์อื่นๆ ที่เป็นสัตว์ป่าหายาก 7. ห้ามทำการใดๆ ที่เป็นการบุกรุกและยึดครองพื้นที่ป่าชุมชนริมลำน้ำชีโดยเด็ดขาด 8. ห้ามรถบรรทุก (ตั้งแต่ 4 ล้อขึ้นไป) เข้าไปบริเวณป่าชุมชน 9. ห้ามกระทำการใดๆ เช่น เผาป่า เผาหน่อไม้ในป่า การทิ้งก้นบุหรี่ เป็นต้น ที่ก่อให้เกิดไฟป่าหรือเผาหัวไร่ปลายนา

ผู้ใดทำการฝ่าฝืนข้อ 1 ให้คณะกรรมการมีอำนาจว่ากล่าวตักเตือน ทัณฑ์บนได้

ผู้ใดทำการฝ่าฝืนข้อ 2 - 9 ยินยอมให้คณะกรรมการปรับเงินตามความเหมาะสม โดยให้ขึ้นอยู่กับดุลยพินิจของคณะกรรมการ

บทลงโทษสำหรับผู้ฝ่าฝืน

1. ตักเตือนโดยคณะกรรมการดูแลทรัพยากรธรรมชาติและสิ่งแวดล้อมของชุมชน

2. ผู้ที่ฝ่าฝืน ขุด ตัด เผาต้นไม้ ถูกปรับในราคาเริ่มต้นต้นละ 500 บาท ส่วนต้นไม้ขนาดใหญ่ที่มีเส้นผ่าศูนย์กลาง 30 เซนติเมตรขึ้นไป จะถูกปรับในราคาต้นละ 5,000 บาทขึ้นไป ทั้งนี้ขึ้นอยู่กับขนาดของวัตถุสิ่งของนั้น

3. ผู้ที่ฝ่าฝืน บุกรุก ล่าสัตว์ป่าที่หวงห้ามตามข้อ 9 (6) ให้ปรับในราคาเริ่มต้นที่ตัวละ 5,000 บาทขึ้นไป ทั้งนี้ขึ้นอยู่กับขนาดของวัตถุสิ่งของนั้น

4. ดำเนินคดีตามกฎหมายบุกรุกเขตพื้นที่ป่าสงวนแห่งชาติและตามกฎหมายอื่นที่เกี่ยวข้อง

ผลการจัดเวทีประชาคมพบว่า คนในชุมชนยอมรับกฎ กติกา การใช้ประโยชน์ทรัพยากรธรรมชาติและสิ่งแวดล้อมป่าชุมชนริมลำน้ำชี เนื่องจากทุกคนเห็นว่า เป็นกฎ กติกา การใช้ประโยชน์ที่เน้นการอนุรักษ์พื้นที่ทรัพยากรป่าชุมชนริมลำน้ำชี ไม่ให้ถูกทำลาย

1.2 แต่งตั้งคณะกรรมการดูแลทรัพยากรธรรมชาติและสิ่งแวดล้อมป่าชุมชนริมลำน้ำชี ผลจากการจัดเวทีประชาคมในวันที่ 7 พฤษภาคม พ.ศ. 2558 เวลา 18.00 น. ณ ศาลาประชาคม บ้านเสม็ด ประชาชนบ้านเสม็ดมีความเห็นและมีมติร่วมกันว่า ชุมชนควรมีคณะกรรมการดูแลทรัพยากรธรรมชาติและสิ่งแวดล้อมป่าชุมชนริมลำน้ำชีที่ชัดเจน จึงเกิดคณะกรรมการดูแลทรัพยากรธรรมชาติและสิ่งแวดล้อมป่าชุมชนริมลำน้ำชี 25 คน โดยมีผู้ใหญ่บ้านเป็นประธาน ผู้ช่วยผู้ใหญ่บ้านเป็นรองประธาน คณะกรรมการที่มาจาก 4 ภาคส่วน ได้แก่ ชุมชน พระสงฆ์ โรงเรียน

เรียน มหาวิทยาลัย (บวร.) มีหน้าที่ให้คำแนะนำ ตักเตือน ปรับ จับ และส่งดำเนินคดีตามกฎหมายสำหรับผู้ฝ่าฝืนกฎ กติกา ของชุมชน โดยให้ประธานกรรมการเลือกผู้ที่มีความประสงค์ และสมัครใจเข้ามาเป็นกรรมการดูแลทรัพยากรธรรมชาติและสิ่งแวดล้อมป่าชุมชนริมลำน้ำชีตามความเหมาะสมและความจำเป็นโดยไม่มีค่าตอบแทนให้ คณะกรรมการชุดดังกล่าวไม่มีวาระการดำรงตำแหน่ง แต่มีข้อกำหนดให้พ้นจากคณะกรรมการดูแลทรัพยากรธรรมชาติและสิ่งแวดล้อมป่าชุมชนริมลำน้ำชี ดังต่อไปนี้

1. ตาย
2. ลาออก
3. ย้ายสำเนาะเพียบบ้านไปอยู่ที่อื่น
4. คณะกรรมการมีมติไม่น้อยกว่ากึ่งหนึ่งของจำนวน

กรรมการที่มีอยู่ให้พ้นจากตำแหน่ง โดยเห็นว่ามีคุณสมบัติในทางที่จะนำมาซึ่งความเสื่อมเสียประโยชน์และชื่อเสียงต่อส่วนรวม และคณะกรรมการ มีเลขานุการหนึ่งคน เภรัญญิกหนึ่งคน ซึ่งประธานกรรมการเลือกจากบุคคลที่มีความเหมาะสมและมีจิตอาสาในการช่วยเหลืองานส่วนรวมของชุมชน เลขานุการมีหน้าที่รับผิดชอบงานธุรการและการจัดการประชุม รวมทั้งงานอื่นใดตามที่ประธานได้มอบหมาย พร้อมทั้งแต่งตั้งเหรัญญิกจากคณะกรรมการ 1 คน โดยมีหน้าที่รับผิดชอบเกี่ยวกับการเก็บเงินจากกองทุน เงินบริจาค และเงินจากค่าปรับผู้ที่ฝ่าฝืนกฎ กติกาชุมชน โดยทำบัญชีรายรับ รายจ่าย ให้สามารถตรวจสอบได้ มีการชี้แจงเกี่ยวกับเงินงบประมาณ และค่าใช้จ่ายในด้านต่างๆ ต่อที่ประชุมทุกครั้ง

1.3 จัดทำเขตพื้นที่อนุรักษ์ทรัพยากรธรรมชาติและสิ่งแวดล้อมป่าชุมชนริมลำน้ำชี คณะผู้วิจัยได้จัดเวทีคืนข้อมูลสู่ชุมชน ในวันที่ 8 พฤษภาคม 2558 เวลา 18.00 น. ชุมชนได้แลกเปลี่ยนแสดงความคิดเห็นร่วมกันว่า ชุมชนมีทั้งกฎ กติกา การใช้ประโยชน์ มีคณะกรรมการดูแลทรัพยากรธรรมชาติและสิ่งแวดล้อมป่าชุมชนริมลำน้ำชีเป็นที่เรียบร้อยแล้ว หากชุมชนยังไม่มีอาณาเขตพื้นที่อนุรักษ์ที่ชัดเจน จะทำให้เกิดความสับสนและยากที่จะว่ากล่าวตักเตือน จับ ปรับ และส่งดำเนินคดีทางกฎหมายที่เกี่ยวข้อง เนื่องจากคนที่เข้ามาใช้ประโยชน์ไม่ทราบแน่ชัดว่า พื้นที่ส่วนใดเป็นเขตอนุรักษ์ หลังจากได้แลกเปลี่ยนความคิดเห็น คณะผู้วิจัย นักวิจัยชุมชน และประชาชนบ้านเสม็ด ได้ข้อสรุปร่วมกันว่า ควรมีการสร้างแนวเขตพื้นที่อนุรักษ์ป่าชุมชนริมลำน้ำชี โดยทำเป็นถนนล้อมรอบ เพื่อให้เกิดความชัดเจนในการกำหนดเขตอนุรักษ์ เป็นเส้นทางสัญจรดูแลความเรียบร้อยของคณะกรรมการอีกทางหนึ่งด้วย โดยชุมชนได้นำเงินจากกองทุนฉุกเฉินซึ่งเป็นรายได้จากการขายต้นยูคาลิปตัสในพื้นที่สาธารณะ จำนวน 80,000 บาท เป็นงบประมาณในการ



ภาพที่ 5 อาณาเขตพื้นที่อนุรักษ์ทรัพยากรธรรมชาติและสิ่งแวดล้อมป่าชุมชน
ริมลำน้ำชี จำนวน 461.58 ไร่

สร้างเขตพื้นที่อนุรักษ์ทรัพยากรธรรมชาติและสิ่งแวดล้อมป่าชุมชนริมลำน้ำชี จำนวน 461.58 ไร่ เพื่อให้ประชาชนทราบแนวเขตอนุรักษ์พื้นที่ป่าชุมชนที่ชัดเจน พร้อมทั้งเป็นการป้องกันการบุกรุก ตัด ทำลายต้นไม้ทั้งขนาดเล็กและขนาดใหญ่อีกทางหนึ่งด้วย

1.4 กองทุนดูแลทรัพยากรธรรมชาติและสิ่งแวดล้อมของชุมชนบ้านเสม็ด หลังจากได้ร่วมกันค้นหาแนวทางปฏิบัติการอนุรักษ์ฟื้นฟูทรัพยากรธรรมชาติและสิ่งแวดล้อมป่าชุมชนริมลำน้ำชี นอกจากได้เกิดมีกฎ กติกา ข้อบังคับ คณะกรรมการดูแลทรัพยากรธรรมชาติและสิ่งแวดล้อมป่าชุมชนริมลำน้ำชี และจัดทำเขตพื้นที่อนุรักษ์เป็นที่เรียบร้อยแล้ว คณะผู้วิจัย นักวิจัยชุมชนและประชาชนบ้านเสม็ด ได้จัดเวทีสนทนาพูดคุยอีกครั้งในวันที่ 15 พฤษภาคม 2558 เวลา 09.00 น. เพื่อสรุปผลการดำเนินแผนปฏิบัติการพัฒนากลไกการจัดการตนเองบนฐานทรัพยากรธรรมชาติและสิ่งแวดล้อมของชุมชนบ้านเสม็ด ในที่สุดจึงได้เสนอให้มีการจัดตั้งกองทุนดูแลทรัพยากรธรรมชาติและสิ่งแวดล้อมป่าชุมชนริมลำน้ำชี เพื่อเป็นค่าใช้จ่ายในการอนุรักษ์ฟื้นฟูทรัพยากรธรรมชาติและสิ่งแวดล้อมป่าชุมชนริมลำน้ำชีในอนาคต โดยให้เงินกองทุนมาจาก 4 ส่วน ได้แก่ 1. ให้ชุมชนหักเงินที่ได้จากการทอดกฐิน ทอดผ้าป่าสามัคคี เข้ากองทุนทรัพยากรธรรมชาติและสิ่งแวดล้อมของชุมชน 5% ของเงินรายได้ทั้งหมด 2. เงินที่ได้รับจากบริจาค และการมาศึกษาดูงานการจัดการทรัพยากรธรรมชาติและสิ่งแวดล้อม

ป่าชุมชนริมลำน้ำชีให้เก็บเข้ากองทุนทั้งหมด 3. รายได้จากการสนับสนุนงบประมาณจากหน่วยงานทั้งภาครัฐและเอกชน 4. รายได้จากการปรับพื้นที่ป่าฝืนกติกาศูนย์ชุมชน ปัจจุบันมีเงินงบประมาณกองทุนดูแลทรัพยากรธรรมชาติและสิ่งแวดล้อมป่าชุมชนริมลำน้ำชีของชุมชนบ้านเสม็ด จำนวน 12,490 บาท โดยคณะผู้วิจัยและนักวิจัยชุมชนได้จัดทำผ้าป่าเพื่อระดมเงินทุนในวันที่ 30 กรกฎาคม พ.ศ. 2558 ขึ้น เพื่อเป็นค่าใช้จ่ายในการอนุรักษ์ฟื้นฟูป่าชุมชนริมลำน้ำชีต่อไป

2. แผนการปลูกฝังจิตสำนึกการอนุรักษ์ฟื้นฟูทรัพยากรธรรมชาติและสิ่งแวดล้อมของชุมชนบ้านเสม็ด ได้แก่

2.1 กิจกรรมปลูกป่าและบวชป่า ในพื้นที่ป่าชุมชนริมลำน้ำชี ในวันที่ 30 กรกฎาคม 2558 เวลา 09.30 น. ทีมวิจัยได้ร่วมกันจัดกิจกรรมการอนุรักษ์ฟื้นฟูทรัพยากรธรรมชาติและสิ่งแวดล้อมป่าชุมชนริมลำน้ำชีของชุมชนบ้านเสม็ด โดยการบวชป่า ปลูกป่า ในพื้นที่ป่าชุมชน จำนวน 551.74 ไร่ ในกิจกรรมดังกล่าวมีหน่วยงานที่เกี่ยวข้องเข้าร่วม ได้แก่ นายอำเภอกระสัง เทศบาลหนองเต็ง ศูนย์ประสานงานป่าไม้บุรีรัมย์ รองอธิการบดีฝ่ายวิจัยและบริการวิชาการ ผู้อำนวยการสถาบันวิจัยและพัฒนามหาวิทยาลัยราชภัฏบุรีรัมย์ คณะครูนักเรียนโรงเรียนบ้านเสม็ดฯ ตัวแทนผู้นำชุมชนทั้ง 18 หมู่บ้าน พระสงฆ์ และประชาชนบ้านเสม็ด เพื่อสร้างการรับรู้ให้ประชาชนในชุมชนบ้านเสม็ดและชุมชน

ภาพที่ 6 กิจกรรมการอนุรักษ์
ฟื้นฟูทรัพยากรธรรมชาติและ
สิ่งแวดล้อมป่าชุมชนริมลำน้ำชี

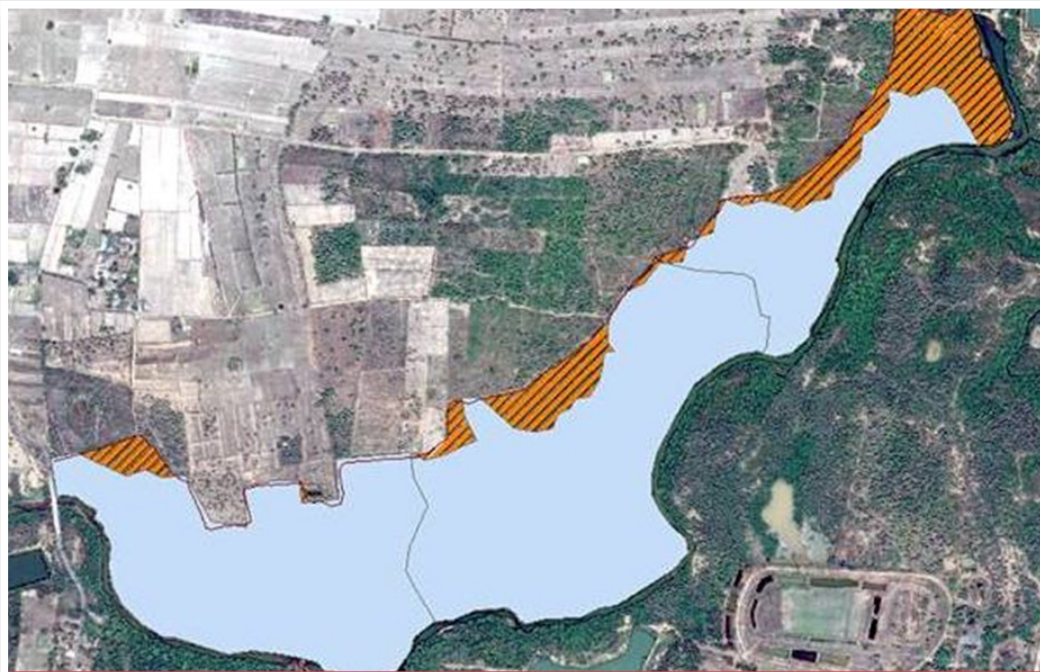


กิจกรรมการอนุรักษ์ฟื้นฟูทรัพยากร
ธรรมชาติและสิ่งแวดล้อมป่าชุมชน
ริมลำน้ำชี จำนวน 551.74 ไร่

ใกล้เคียง หน่วยงานต่างๆ ที่เกี่ยวข้องได้รับรู้ร่วมกันถึงการผลักดันให้ชุมชนจัดการตนเองบนฐานทรัพยากรธรรมชาติและสิ่งแวดล้อมและที่สำคัญเป็นการแสดงให้เห็นถึงศักยภาพชุมชนที่เข้มแข็ง โดยความร่วมมือความสามัคคีของคนในชุมชน พร้อมทั้งชุมชนบ้านเสม็ดยังได้ประกาศให้ทุกวันอาสาฬหบูชาของทุกปี ชุมชนบ้านเสม็ดจะจัดกิจกรรมการอนุรักษ์ฟื้นฟูทรัพยากรธรรมชาติและสิ่งแวดล้อมของชุมชน ซึ่งเป็นการนำคติความเชื่อประเพณีวัฒนธรรมทางพระพุทธศาสนา คือ ประเพณีการบวช เข้ามาบูรณาการกับการอนุรักษ์ทรัพยากรธรรมชาติ เพื่อสร้างจิตสำนึกในการรักษาผืนป่าที่มีความสำคัญต่อวิถีชีวิตของชุมชนบ้านเสม็ด เนื่องจากชุมชนบ้านเสม็ดเป็นชุมชนชาวพุทธ ศรัทธามั่นคงในพระพุทธศาสนาตั้งแต่อดีตจนถึงปัจจุบัน กิจกรรมดังกล่าวจึงมีความเหมาะสมอย่างยิ่งในการที่จะเป็นกุศโลบายให้ประชาชนเกิดความหวงแหนผืนป่าที่เป็นแหล่งอาหาร แหล่งสาธารณประโยชน์ และเป็นแหล่งสร้างเศรษฐกิจของชุมชนอย่างมหาศาลในแต่ละปี

2.2 เพลงชุมชนกับการกระตุ้นปลูกฝังจิตสำนึกการอนุรักษ์ทรัพยากรธรรมชาติและสิ่งแวดล้อมป่าชุมชนริมลำน้ำชี หลังจากคณะผู้วิจัย นักวิจัยชุมชน ได้วิเคราะห์ สังเคราะห์ข้อมูล เพื่อค้นหาแนวทางการปลูกฝังจิตสำนึกในการอนุรักษ์ฟื้นฟูทรัพยากรธรรมชาติและสิ่งแวดล้อมป่าชุมชนริมลำน้ำชี จนได้ข้อสรุปร่วมกันว่า นอกจากจัดกิจกรรมการปลูกป่า บวชป่าแล้ว คณะผู้วิจัยควรมีการแต่งเพลงเพื่อเป็นการสร้างจิตสำนึกอีกแนวทางหนึ่ง โดยนำข้อมูลเกี่ยวกับประวัติความเป็นมา วิถีชีวิต ความอุดมสมบูรณ์ และการใช้ประโยชน์

จากทรัพยากรป่าชุมชนริมลำน้ำชี จากการศึกษาแนวคิด ทฤษฎีทางดนตรี พบว่า ดนตรีนอกจากการสร้างความเพลิดเพลินสนุกสนาน ยังส่งผลต่อคุณค่าทางจิตใจให้กับสังคม ดนตรีเป็นสื่อสุนทรียศาสตร์ที่มีความละเอียด ประณีต มีความสำคัญอย่างยิ่งต่อมนุษย์ ทั้งกายและจิตใจ เมื่อเราได้ยินเสียงดนตรีจะทำให้จิตสงบ อารมณ์ดี และทำให้เกิดความบันเทิงใจ จึงเป็นเหตุให้คณะผู้วิจัยนำประโยชน์ของดนตรีมาทดลองการประยุกต์ใช้แนวคิดทางดนตรีมาสร้างสิ่งเร้าและปลูกฝังจิตสำนึกให้กับชาวบ้าน ผู้สูงอายุ เด็กและเยาวชน ให้เกิดความรู้สึกภาคภูมิใจ เกิดการคล้อยตามในการอนุรักษ์ทรัพยากรธรรมชาติและสิ่งแวดล้อมป่าชุมชนริมลำน้ำชี คณะผู้วิจัยจึงได้แต่งเพลง จำนวน 2 เพลง ได้แก่ เพลงบ้านเสม็ดของเรา เพลงบ้านเสม็ดร่วมใจ ทั้งสองเพลงได้มีเนื้อหาเกี่ยวกับประวัติความเป็นมา วิถีชีวิต ความอุดมสมบูรณ์ และการใช้ประโยชน์จากทรัพยากรป่าชุมชนริมลำน้ำชี ประเพณีวัฒนธรรม ความสามัคคีของคนในชุมชน เป็นต้น คณะผู้วิจัยและนักวิจัยชุมชนตกลงร่วมกันว่า ให้ผู้ใหญ่บ้านเผยแพร่เพลงผ่านช่องทางเสียงตามสาย และก่อนจะมีการประชาสัมพันธ์ข้อมูลข่าวสารให้ชาวบ้านได้รับทราบ ผู้ใหญ่บ้านจะเปิดเพลงบ้านเสม็ดของเรา และเพลงบ้านเสม็ดร่วมใจทุกครั้ง เพื่อเป็นการสร้างความตระหนักและความหวงแหนในทรัพยากรธรรมชาติและสิ่งแวดล้อมป่าชุมชนริมลำน้ำชี ผลจากการใช้แนวคิดทฤษฎีดนตรีบำบัดพบว่าชาวบ้านบางคนที่จับจองพื้นที่ป่าชุมชนริมลำน้ำชี ได้คืนพื้นที่ของตนเองบางส่วนให้กลายเป็นพื้นที่อนุรักษ์ฟื้นฟูทรัพยากรธรรมชาติและสิ่งแวดล้อมป่าชุมชนริมลำน้ำชี



เส้นข้างในเป็นเขตพื้นที่เดิม จำนวน 461.58 ไร่
เส้นด้านนอกเป็นเขตพื้นที่ใหม่ จำนวน 91.16 ไร่
รวม 551.74 ไร่

ภาพที่ 7 แผนที่อาณาเขต
อนุรักษ์ทรัพยากรธรรมชาติและสิ่งแวดล้อมป่าชุมชนริม
ลำน้ำชี จำนวน 551.74 ไร่

จากการสนทนาพูดคุยกับผู้นำชุมชน ชาวบ้าน ผู้สูงอายุ เด็กและเยาวชน เกี่ยวกับการเปิดใช้เพลงในการปลูกฝังจิตสำนึก พบว่า ชาวบ้านเกิดความภาคภูมิใจในความอุดมสมบูรณ์ของ ทรัพยากรธรรมชาติและสิ่งแวดล้อมป่าชุมชนริมลำน้ำชี และ ต้องการอนุรักษ์หวงแหนไม่ให้เกิดการทำลาย นางจิราภรณ์ เจริญชัย กล่าวไว้ว่า “หลังจากได้เปิดเพลงทั้ง 2 เพลง สิ่งที่น่าประหลาดใจที่ เด็กและเยาวชนในหมู่บ้านร้องเพลงได้ ทุกครั้งที่มีการเปิดเพลง เด็กจะฟังเพลงอย่างตั้งใจตั้งแต่ต้นจนจบ ในขณะที่เดียวกัน ชาว บ้าน ผู้สูงอายุ ก็ให้ความสนใจ โดยมีการนั่งจับกลุ่มสนทนาพูดคุยเล่าเหตุการณ์เกี่ยวกับทรัพยากรธรรมชาติและสิ่งแวดล้อม ป่าชุมชนริมลำน้ำชีในอดีตมีความอุดมสมบูรณ์เป็นอย่างมาก แต่ภายหลังได้มีการบุกรุกจึงทำให้ทรัพยากรธรรมชาติที่เคย มีอยู่ถูกทำลายตามไปด้วย” สอดคล้องกับนายทศิมพร ฐพันธ์ ผู้ที่คืนพื้นที่ของตนเองให้เป็นเขตพื้นที่อนุรักษ์ ได้ให้ข้อมูลว่า “หลังจากชุมชนได้ฟังเพลงรู้สึกตื่นเต้น เนื้อหาเพลงบ้านเสม็ดของเรา เพลงบ้านเสม็ดร่วมใจ เป็นเพลงที่กระตุ้นจิตสำนึก ให้ชาวบ้านอนุรักษ์ทรัพยากรป่าชุมชนริมลำน้ำชี เพลงยังได้ เล่าถึงเรื่องราวประวัติหมู่บ้าน วัฒนธรรม ประเพณี วิถีชีวิต ความอุดมสมบูรณ์ของป่าชุมชนริมลำน้ำชี ผลจากการฟัง เพลง ทำให้ชาวบ้านเกิดความตระหนัก โดยเฉพาะเวลาทีม วิจัยชุมชนไปเจรจาต่อรองขอคืนพื้นที่จากคนที่บุกรุกจับจอง ภายในป่าชุมชนริมลำน้ำชี คนเหล่านั้นก็จะยอมคืนให้โดยง่าย และทุกคนให้ความร่วมมือเป็นอย่างดี เนื่องจากได้ฟังเพลงแล้ว

อยากจะทำอนุรักษ์ทรัพยากรธรรมชาติและสิ่งแวดล้อมป่าชุมชนริม ลำน้ำชีให้กลับมาอุดมสมบูรณ์เหมือนในอดีตที่ผ่านมา”

3. แผนประชาสัมพันธ์เผยแพร่ข้อมูลการอนุรักษ์พื้นที่ อนุรักษ์ทรัพยากรธรรมชาติและสิ่งแวดล้อมของชุมชนบ้านเสม็ด ได้แก่

3.1 จัดทำหนังสือแจ้งกฎ กติกา ข้อห้ามการใช้ประโยชน์ จากทรัพยากรธรรมชาติและสิ่งแวดล้อมป่าชุมชนริมลำน้ำชี ให้หมู่บ้านที่เข้ามาใช้ประโยชน์ จำนวน 5 ชุมชน ได้แก่ ชุมชนบ้าน มะระ หมู่ 12 ชุมชนบ้านหนองเต็งน้อย ชุมชนหนองขาม หมู่ 14 ชุมชนบ้านหนองขอน ชุมชนบ้านกะโหลง เพื่อให้ผู้นำประชาสัมพันธ์ ให้ชาวบ้านได้รับทราบถึงกฎ กติกา ข้อห้ามของชุมชนบ้านเสม็ด

3.2 จัดทำป้ายประชาสัมพันธ์กฎ กติกา ข้อห้าม การใช้ประโยชน์จากทรัพยากรธรรมชาติและสิ่งแวดล้อมป่าชุมชนริม ลำน้ำชี ผ่านช่องทางเสียงตามสาย ทำหนังสือแจ้งเวียนกฎ กติกา ข้อห้าม การใช้ประโยชน์ไปยังชุมชนใกล้เคียง แผ่นพับ เป็นต้น พร้อมทั้งจัดทำป้ายขนาดใหญ่ติดไว้ตรงทางเข้าป่าชุมชนริมลำน้ำชี เพราะหากผู้ใดฝ่าฝืนจะถูกคณะกรรมการดูแลทรัพยากรธรรมชาติและสิ่งแวดล้อมของชุมชน จำนวน 25 คน ลงโทษตั้งแต่ ตักเตือน จับ ปรับ และส่งดำเนินคดีตามกฎหมายที่เกี่ยวข้อง นอกจากนี้ คณะผู้วิจัยและนักวิจัยชุมชนก็ได้เขียนข้อความใส่แผ่นไม้ติดไว้ใน บริเวณป่าชุมชนริมลำน้ำชี เพื่อให้ชาวบ้านที่เข้ามาเก็บของป่าได้ รับทราบกฎ กติกา ข้อห้ามของชุมชน

4. แผนการสร้างแหล่งเรียนรู้ท้องถิ่น

การจัดทำฐานการเรียนรู้ทรัพยากรธรรมชาติและสิ่ง

แควดล้อมป่าชุมชนริมลำน้ำชีนั้น คณะผู้วิจัย นักวิจัยชุมชน คณะครูนักเรียนโรงเรียนบ้านเสม็ดสามัคคีราษฎร์วิทยาคาร และนักศึกษาด้านวิชาการพัฒนาสังคม มหาวิทยาลัยราชภัฏบุรีรัมย์ จำนวน 60 คน ได้ร่วมกันเดินสำรวจพื้นที่ป่าชุมชนริมลำน้ำชี เพื่อศึกษาจุดเด่นที่มีความเหมาะสมในการจัดทำฐานการเรียนรู้ และได้จัดทำฐานการเรียนรู้ป่าชุมชนริมลำน้ำชีขึ้น ในวันที่ 31 ตุลาคม พ.ศ. 2558 แบ่งออกเป็น 5 ฐานการเรียนรู้ ได้แก่

ฐานการเรียนรู้ที่ 1 ฐานการเรียนรู้ธรรมะกับการดูแลรักษาป่า ตั้งอยู่ที่วัดบ้านเสม็ด เป็นฐานที่สอดแทรกหลักธรรมคำสอนทางพระพุทธศาสนาที่เกี่ยวข้องกับการอนุรักษ์ธรรมชาติและสิ่งแวดล้อม

ฐานการเรียนรู้ที่ 2 ฐานการเรียนรู้ต้นไม้หนานาพันธ์กับการพัฒนาที่ยั่งยืน ตั้งอยู่บริเวณพื้นที่ โซน A เป็นฐานที่มีต้นไม้หนานาชนิดเหมาะแก่การเรียนรู้ของคนในและนอกชุมชน

ฐานการเรียนรู้ที่ 3 ฐานการเรียนรู้มันป่ากับการพัฒนาที่ยั่งยืน ตั้งอยู่บริเวณ โซน B เป็นพื้นที่ที่มีการขุดมันป่านาชนิด ได้แก่ มันเทียน มันมือเสือ มันนก มันแซง เป็นต้น เป็นฐานให้ความรู้เกี่ยวกับการขุดมันอย่างไรจึงไม่เป็นการทำลายหัวมันป่า

ฐานการเรียนรู้ที่ 4 ฐานการเรียนรู้เห็ดป่ากับการพัฒนาที่ยั่งยืน ตั้งอยู่บริเวณ โซน B เป็นพื้นที่ที่มีเห็ดป่าออกเป็นจำนวนมาก และยังเป็นการให้ความรู้เกี่ยวกับการเก็บเห็ดอย่างไรจึงไม่ทำลายเชื้อเห็ด และควรใช้ภาชนะแบบใดในการเก็บเห็ด

ฐานการเรียนรู้ที่ 5 ฐานการเรียนรู้บรรยากาศป่ากับการพัฒนาที่ยั่งยืน ตั้งอยู่บริเวณ โซน B เป็นแหล่งที่มีบรรยากาศที่งดงาม ช้างบนมีสมุนไพรร และต้นไม้หนานาพันธ์ ช้างล่างมองเห็นวิถีชีวิตของชาวบ้านที่หาปลาในลำน้ำชี เป็นจุดพักผ่อนและมองดูวิถีลำน้ำชีที่ไหลผ่านบริเวณป่าชุมชน

หลังจากได้ร่วมกันจัดทำฐานการเรียนรู้เป็นที่เรียบร้อยแล้ว ก็ได้ทำการทดสอบฐานการเรียนรู้ขึ้นในวันอาทิตย์ที่ 15 พฤศจิกายน 2558 โดยเชิญคณะครูนักเรียนโรงเรียนบ้านเสม็ดสามัคคีราษฎร์วิทยาคาร นักศึกษาด้านวิชาการพัฒนาสังคม มหาวิทยาลัยราชภัฏบุรีรัมย์ และประชาชนบ้านเสม็ด เข้าร่วมกิจกรรมในวันและเวลาดังกล่าว เพื่อทดสอบฐานการเรียนรู้ที่ได้ร่วมกันสร้างขึ้น ผลจากการทดสอบฐานการเรียนรู้ทำให้โรงเรียนบ้านเสม็ดสามัคคีราษฎร์วิทยาคาร ได้เข้ามาใช้เป็นแหล่งเรียนรู้ เดือนละ 1 ครั้ง ในทุกช่วงชั้นเรียน โดยจะมีนักวิจัยชุมชนอยู่ประจำแต่ละฐานการเรียนรู้ เพื่อบรรยายให้ความรู้กับนักเรียน ได้ทราบถึงคุณค่าและความสำคัญของทรัพยากรธรรมชาติและสิ่งแวดล้อมป่าชุมชนริมลำน้ำชี

รูปแบบการขับเคลื่อนเชิงนโยบายแบบล่างขึ้นบน (Bottom-up policy)

ในวันที่ 30 กรกฎาคม พ.ศ. 2558 ณ ป่าชุมชนริมลำน้ำชี จำนวน 551.74 ไร่ ชุมชนได้จัดกิจกรรมการปลูกป่า บวชป่า

ได้เชิญหน่วยงานที่เกี่ยวข้องเข้าร่วมกิจกรรม ทำให้ศูนย์ประสานงานป่าไม้จังหวัดได้มองเห็นความสำคัญของชุมชนบ้านเสม็ดในการลุกขึ้นมาจัดการปัญหาด้านทรัพยากรป่าไม้ชุมชนด้วยตนเอง พร้อมทั้งมีระบบกลไกในการทำงานระดับชุมชน ได้แก่ มีคณะกรรมการดูแลทรัพยากรธรรมชาติและสิ่งแวดล้อม มีกฎกติกา ข้อห้าม ในการใช้ประโยชน์จากทรัพยากรธรรมชาติและสิ่งแวดล้อมป่าชุมชนริมลำน้ำชี มีการจัดทำอาณาเขตในการอนุรักษ์พื้นที่ทรัพยากรธรรมชาติและสิ่งแวดล้อมป่าชุมชนริมลำน้ำชี และมีกองทุนดูแลทรัพยากรธรรมชาติและสิ่งแวดล้อมป่าชุมชนริมลำน้ำชีที่ชัดเจน จนเป็นเหตุผลการให้ศูนย์ประสานงานป่าไม้จังหวัดบุรีรัมย์ได้บรรจุเข้าไปในแผนพัฒนาป่าไม้จังหวัดบุรีรัมย์ ในปี พ.ศ. 2559 โดยจัดสรรงบประมาณให้กับชุมชนบ้านเสม็ด จำนวน 80,000 บาท เพื่อใช้ในการอนุรักษ์พื้นที่ทรัพยากรธรรมชาติและสิ่งแวดล้อมป่าชุมชนริมลำน้ำชีเป็นประจำทุกปี โดยศูนย์ประสานงานป่าไม้จังหวัดได้แสดงบทบาทหน้าที่สนับสนุนติดตามให้ความรู้กับคณะกรรมการดูแลทรัพยากรธรรมชาติและสิ่งแวดล้อมป่าชุมชนริมลำน้ำชี พร้อมทั้งจัดฝึกอบรมให้ความรู้ในการป้องกันการเกิดไฟป่า การอนุรักษ์พื้นที่ทรัพยากรธรรมชาติป่าชุมชนไม่ให้ถูกทำลาย และการผลักดันให้เป็นพื้นที่ต้นแบบของศูนย์ประสานงานป่าไม้จังหวัดต่อไป

อภิปรายผล

กระบวนการเสริมสร้างศักยภาพชุมชนจัดการตนเอง บนฐานทรัพยากรธรรมชาติและสิ่งแวดล้อมป่าชุมชนริมลำน้ำชีของชุมชนบ้านเสม็ด ตำบลหนองเต็ง อำเภอกระสัง จังหวัดบุรีรัมย์ เป็นรูปแบบที่เน้นการมีส่วนร่วมจาก 4 ภาคส่วน ได้แก่ บ้าน วัด โรงเรียน มหาวิทยาลัย (บวรรม.) ร่วมกันค้นหาแนวทางการอนุรักษ์พื้นที่ทรัพยากรธรรมชาติและสิ่งแวดล้อมป่าชุมชนริมลำน้ำชี ผ่านการกระตุ้น ส่งเสริม สนับสนุน ให้คนในชุมชนเกิดการจัดการตนเอง ค้นหาศักยภาพทั้งในด้านทรัพยากรธรรมชาติและสิ่งแวดล้อม ทรัพยากรบุคคล ภูมิปัญญาท้องถิ่น รวมถึงเรื่องวัฒนธรรมประเพณีความเชื่อมาประยุกต์ใช้ในการจัดการตนเอง โดยเฉพาะการจัดการทรัพยากรธรรมชาติและสิ่งแวดล้อมของชุมชน เพราะการจัดการทรัพยากรธรรมชาติและสิ่งแวดล้อมให้ยั่งยืนจำเป็นที่จะต้องสร้างจิตสำนึก ต้องให้คนในชุมชนเข้ามามีส่วนร่วมในแก้ไขปัญหของตนเอง ผ่านการค้นหาศักยภาพและข้อจำกัดของชุมชน รวมทั้งประสานความร่วมมือในการดำเนินงานกับคนภายนอกชุมชน เข้ามาพัฒนาศักยภาพชุมชนให้เกิดกระบวนการเรียนรู้ของกลุ่มทั้งด้านจิตสำนึก ความรู้ ทักษะ ไปจนถึงการจัดการการรวมกลุ่มทำให้เกิดพลังต่อการในการทำงาน

ผลจากการดำเนินโครงการวิจัยดังกล่าว ได้เกิดแผนปฏิบัติการแก้ไขปัญหา 4 แผนงานที่ได้กล่าวมาข้างต้น ซึ่งภาย

ได้แผนปฏิบัติการทั้ง 4 แผนงาน ก็จะมีการทำกิจกรรมต่างๆ ในการดำเนินการแก้ไขปัญหาทรัพยากรธรรมชาติและสิ่งแวดล้อม ป่าชุมชนริมลำน้ำชีของชุมชนบ้านเสม็ด ข้อค้นพบนี้สอดคล้องกับงานวิจัยของ ศศิธร อยู่เย็น (2553) พบว่า ป่าเริ่มถูกบุกรุก การสร้างที่อยู่อาศัยรุกกล้าเข้ามาในเขตป่าชุมชน จึงได้ตั้งชมรมรักษ์ป่าของกลุ่มเยาวชนทั้ง 3 หมู่บ้าน กิจกรรมหลักๆ คือ สร้างสรรค์กิจกรรมที่เอื้อประโยชน์ต่อการรักษาความสมบูรณ์ของป่า เช่น ปลูกต้นไม้ในช่วงวันหยุด ดูแล สำรวจการเจริญเติบโตหลังการปลูก เป็นกิจกรรมการเรียนรู้ของเยาวชนหลังเลิกเรียน ซึ่งจากกิจกรรมดังกล่าว คนในชุมชนคาดหวังว่า จะเป็นจุดเริ่มต้นในการเรียนรู้ต่อการจัดการป่าที่ยั่งยืนในอนาคต

นอกจากนี้ ข้อค้นพบจากการวิจัยดังกล่าวยังพบว่า การใช้ข้อมูลสถิติของการใช้ประโยชน์ทรัพยากรธรรมชาติและสิ่งแวดล้อมป่าชุมชนริมลำน้ำชี มากระตุ้นความตระหนักของชุมชนให้ลุกขึ้นมาจัดการทรัพยากรธรรมชาติและสิ่งแวดล้อม ผ่านการตั้งคำถามร่วมกับชุมชนว่า “หากมีการทำลายทรัพยากรธรรมชาติและสิ่งแวดล้อมป่าชุมชนริมลำน้ำชี จำนวนรายได้ก็จะลดลง หากชุมชนร่วมกันอนุรักษ์ฟื้นฟูทรัพยากรธรรมชาติและสิ่งแวดล้อมป่าชุมชนริมลำน้ำชี จำนวนรายได้ที่เกิดจากหาของป่าก็จะเพิ่มขึ้น” จากการตั้งประเด็นชวนคิดชวนคุยดังกล่าว เป็นเหตุให้คนในชุมชนเกิดความตระหนักร่วมกันในการค้นหาแนวทางแก้ไขปัญหาทรัพยากรธรรมชาติและสิ่งแวดล้อมป่าชุมชนริมลำน้ำชี ซึ่งสอดคล้องกับแนวคิดเกี่ยวกับการพัฒนาแบบมีส่วนร่วม คือ การเปิดโอกาสให้ประชาชนร่วมคิด วิเคราะห์ ตัดสินใจ การวางแผน การปฏิบัติตามแผน การติดตามประเมินผลในกิจกรรม/โครงการของชุมชน เป็นการสร้าง/ปลูกฝังจิตสำนึกในความเป็นเจ้าของกิจกรรม/โครงการ พร้อมทั้งประสานความร่วมมือจากเบญจภาคี

ได้แก่ หน่วยงานภาครัฐ ภาคเอกชน องค์กรพัฒนาเอกชน นักวิชาการ และประชาชน รวมพลังกันแก้ไขปัญหาที่เกิดขึ้น เพราะการมีส่วนร่วมเป็นแนวคิดที่สำคัญในการพัฒนาให้เกิดความยั่งยืน

ขณะเดียวกัน งานวิจัยยังได้ค้นพบรูปแบบใหม่ในการสร้างจิตสำนึกในการอนุรักษ์ฟื้นฟูทรัพยากรธรรมชาติและสิ่งแวดล้อมป่าชุมชนริมลำน้ำชี คณะผู้วิจัยได้นำข้อมูลจากงานวิจัยมาแต่งเพลงที่มีเนื้อหาเกี่ยวกับวิถีชีวิตระหว่างคนกับป่า คนกับธรรมชาติ คนกับการใช้ชีวิตร่วมกันในชุมชน เนื้อหาของเพลงเป็นการสะท้อนเรื่องราวเหตุการณ์ในอดีตของชุมชนบ้านเสม็ด ผลจากการใช้เพลงสร้างจิตสำนึกในการอนุรักษ์ฟื้นฟูทรัพยากรธรรมชาติและสิ่งแวดล้อมป่าชุมชนริมลำน้ำชี ส่งผลให้ชาวบ้านที่เข้าไปบุกรุกจับจองพื้นที่ภายในป่าชุมชนริมลำน้ำชี ได้คืนพื้นที่ของตนเองให้กลายเป็นเขตพื้นที่อนุรักษ์ฟื้นฟูทรัพยากรธรรมชาติและสิ่งแวดล้อมป่าชุมชนริมลำน้ำชี

กิตติกรรมประกาศ

คณะผู้วิจัย นักวิจัยชุมชนขอขอบคุณ ผศ.ดร.บัญญัติ แก้วส่อง ผู้อำนวยการฝ่ายวิจัยเพื่อท้องถิ่น ผศ.ดร.อมร สุวรรณนิมิต ดร.เพิ่มศักดิ์ มกราริรมย์ คุณบุญเสริฐ เสียงสนั่น คุณวิเชียร สอนจันทร์ คุณมัทยา คำแหง และคุณปณณิกา หงส์อุดร และเจ้าหน้าที่สำนักงานกองทุนสนับสนุนการวิจัย ฝ่ายวิจัยเพื่อท้องถิ่นทุกคน และ อาจารย์พิสมัย ประธานันท์ ผู้อำนวยการสถาบันวิจัยและพัฒนา ดร.เชาวลิต สิมสวย รองผู้อำนวยการสถาบันวิจัยและพัฒนา และเจ้าหน้าที่สถาบันวิจัยและพัฒนา มหาวิทยาลัยราชภัฏบุรีรัมย์ ทุกคนที่ให้ความช่วยเหลือ อนุเคราะห์ติดตามหนุนเสริมทั้งด้านเทคนิคและวิธีการดำเนินการวิจัยจนทำให้โครงการวิจัยสำเร็จลุล่วงไปด้วยดี

เอกสารอ้างอิง

- จันทนา อินทปัญญา และคณะ. 2553. การวิจัยเชิงปฏิบัติการแบบมีส่วนร่วมในการบริหารจัดการทรัพยากรธรรมชาติและสิ่งแวดล้อม ปัญหาความยากจนของประชากรในบริเวณพื้นที่โดยรอบวนอุทยานเขาหลวง จังหวัดนครสวรรค์ และจังหวัดอุทัยธานี. ได้รับการจัดสรรงบประมาณ ประจำปีงบประมาณ พ.ศ. 2551 และ 2552. สำนักงานคณะกรรมการวิจัยแห่งชาติ.
- ทวีศักดิ์ สิริรัตน์เรขา. มปป. ดนตรีบำบัด. จาก [http://www.happyhomeclinic.com/a06-music therapy.htm](http://www.happyhomeclinic.com/a06-music%20therapy.htm) สืบค้นเมื่อวันที่ 24 กุมภาพันธ์ พ.ศ. 2559.
- ศศิธร อยู่เย็น .2553. การศึกษารายได้และการใช้ประโยชน์จากป่าเพื่อนำไปสู่การจัดการป่าชุมชนอย่างยั่งยืน กรณีศึกษาป่าชุมชนหนองสำเภาด พื้นที่บ้านม่วงไข่ บ้านเชียงเครือ และบ้านคำสร้างบ่อ ตำบลกระเจายอำเภอป่าดัว จังหวัดยโสธร. สนับสนุนโดยสำนักงานกองทุนสนับสนุนการวิจัย (สกว.).
- สถาบันพัฒนาองค์กรชุมชน. 2554. ข่าวชุมชนปฏิรูปประเทศไทย ให้ชุมชนท้องถิ่นจัดการตนเอง. ฉบับที่ 130 มกราคม-กุมภาพันธ์ 2544.
- สถาบันสร้างเสริมสุขภาพคนพิการ. 2554. หม้ออณามัย. ปีที่ 19 ฉบับที่ 3.
- อภิชัย พันธุ์เสน .2545. ทำอย่างไรถึงจะได้ป่าและพื้นที่สีเขียวกลับคืนมา. พิมพ์ครั้งที่ 2. กรุงเทพฯ : มหาวิทยาลัยธรรมศาสตร์.