

การกรอกรายละเอียดในแบบฟอร์มนี้ ต้องดำเนินการให้ครบถ้วนตามความเป็นจริง หากตรวจสอบพบว่ามีกรปิดหรือเป็นเท็จ
คอบข. ขอสงวนสิทธิ์ที่จะไม่พิจารณาสนับสนุนและจะเป็นผู้มีสิทธิ์รับทุน คอบข. เป็นเวลา 3 ปี

แบบ คอบข. 1ย/1ด

แบบเสนอโครงการวิจัย (Research Project)
ประกอบการเสนอของบประมาณของสำนักงานการวิจัยแห่งชาติ
ประจำปีงบประมาณ 2563

ยื่นเสนอขอรับทุนในกลุ่มเรื่อง การบริหารจัดการการท่องเที่ยว
กรอบวิจัย การพัฒนาและสร้างคุณค่าเพิ่มต่อฐานทรัพยากรการท่องเที่ยวโดยเชื่อมโยงกับตลาดท่องเที่ยวเพื่อนำไปสู่การท่องเที่ยวอย่างยั่งยืน
กรอบวิจัยย่อย การส่งเสริมการเชื่อมโยงการท่องเที่ยวมุ่งเน้นการพัฒนาและส่งเสริมการท่องเที่ยวเชื่อมโยงภูมิภาค การพัฒนาความร่วมมือและเส้นทางท่องเที่ยวข้ามแดน การพัฒนาการเชื่อมโยงการท่องเที่ยวภายในประเทศและต่างประเทศ

ชื่อโครงการวิจัย (ภาษาไทย) การพัฒนารูปแบบโลจิสติกส์เส้นทางท่องเที่ยวเชิงวัฒนธรรมข้ามแดนไทย-กัมพูชา กรณีศึกษาชุมชนโคกเมือง จังหวัดบุรีรัมย์ กับชุมชนบันทายฉมาร์ จังหวัดบันเตียเมียนเจย

(ภาษาอังกฤษ) Developing a Logistics Model of Cultural Traveling Routes Connecting Thailand to Cambodia: A Case Study of Khok Muang Community of Buriram Province and Banteay Chhmar Community of Banteay Meanchey Province

ชื่อแผนงานวิจัย (ภาษาไทย) การพัฒนาความร่วมมือและสร้างคุณค่าเพิ่มการท่องเที่ยวเชิงวัฒนธรรมข้ามแดนไทย-กัมพูชาอย่างยั่งยืน กรณีศึกษาชุมชนโคกเมือง จังหวัดบุรีรัมย์ กับชุมชนบันทายฉมาร์ จังหวัดบันเตียเมียนเจย

(ภาษาอังกฤษ) Sustainable Cooperation Development and Added Value Creation of Cultural Tourism along Thailand – Cambodia Border: A Case Study of Khok Muang Community of Buriram Province and Banteay Chhmar Community of Banteay Meanchey Province

ส่วน ก : องค์ประกอบของข้อเสนอโครงการวิจัย

1. ผู้รับผิดชอบประกอบด้วย

1.1 หัวหน้าโครงการ

นายธเนศ เฮ่ประโคน

ตำแหน่งปัจจุบัน อาจารย์สาขาวิชาเทคโนโลยีวิศวกรรมโยธา

หน่วยงานที่สังกัด คณะเทคโนโลยีอุตสาหกรรม มหาวิทยาลัยราชภัฏบุรีรัมย์

สถานที่ติดต่อ 439 ถ.จิระ ตำบลในเมือง อำเภอเมือง จังหวัดบุรีรัมย์ 31000

โทรศัพท์มือถือ 061-8251999 โทรสาร 044-612858

E-mail thaned.hp@bru.ac.th

1.2 ผู้ร่วมงานวิจัย

1.2.1 นางสาวรุ่งรัตน์ หัตถกรรม

ตำแหน่งปัจจุบัน อาจารย์สาขาวิชาการท่องเที่ยวและการโรงแรม

หน่วยงานที่สังกัด คณะวิทยาการจัดการ มหาวิทยาลัยราชภัฏบุรีรัมย์

สถานที่ติดต่อ 439 ถ.จิระ ตำบลในเมือง อำเภอเมือง จังหวัดบุรีรัมย์ 31000

โทรศัพท์มือถือ 089-8359955 โทรสาร 044-612858

E-mail rhatthakam@gmail.com

1.2.2 นายดรส์วิน วงศ์ประเมษฐ์

ตำแหน่งปัจจุบัน อาจารย์สาขาวิชาเทคโนโลยีสารสนเทศ

หน่วยงานที่สังกัด คณะวิทยาศาสตร์ มหาวิทยาลัยราชภัฏบุรีรัมย์

สถานที่ติดต่อ 439 ถ.จิระ ตำบลในเมือง อำเภอเมือง จังหวัดบุรีรัมย์ 31000

โทรศัพท์มือถือ 085-7540228 โทรสาร 044-612858

E-mail drusawin.vp@bru.ac.th

1.3 หน่วยงานหลัก

มหาวิทยาลัยราชภัฏบุรีรัมย์

สถานที่ติดต่อ 439 ถ.จิระ ตำบลในเมือง อำเภอเมือง จังหวัดบุรีรัมย์ 31000

โทรศัพท์ 044-611221 โทรสาร 044-612858

1.4 หน่วยงานสนับสนุน

สถาบันวิจัยและพัฒนา มหาวิทยาลัยราชภัฏบุรีรัมย์

สถานที่ติดต่อ 439 ถ.จิระ ตำบลในเมือง อำเภอเมือง จังหวัดบุรีรัมย์ 31000

โทรศัพท์ 044-611221 โทรสาร 044-612858

2. ประเภทการวิจัย การวิจัยประยุกต์ (Apply Research)

3. สาขาวิชาการและกลุ่มวิชาที่ทำการวิจัย สังคมวิทยา/สังคมศาสตร์

4. มาตรฐานการวิจัย -

5. คำสำคัญ (Keyword) ของการวิจัย

(TH) โลจิสติกส์การท่องเที่ยว, การท่องเที่ยวชายแดนไทย-กัมพูชา, การท่องเที่ยวเชิงวัฒนธรรม, โศกเมือง, บันทายฉมาร์

(EN) Tourism Logistics, Thailand-Cambodia Border Tourism, Cultural Tourism, Khok Muang, Banteay Chhmar

6. ความสำคัญ และที่มาของปัญหา

จังหวัดบุรีรัมย์มีการขยายตัวด้านการท่องเที่ยวโดยจำนวนนักท่องเที่ยวเพิ่มขึ้นทุก ๆ ปี โดย ในปี พ.ศ. 2560 มีจำนวนนักท่องเที่ยว 1,627,328 คน เพิ่มขึ้นจากปีที่ผ่านมา ร้อยละ 5.97 มีพรมแดนเชื่อมต่อกับประเทศกัมพูชาผ่านจุดผ่อนปรนทางการค้าช่องสายตะกู อำเภอบ้านกรวด จังหวัดบุรีรัมย์ ที่ผ่านมา ได้มีการร่วมประชุมหารือเพื่อกระชับความสัมพันธ์ระหว่างจังหวัดบุรีรัมย์ ราชอาณาจักรไทย กับจังหวัดอุดรธานี และจังหวัดบันเตียเมียนเจย ราชอาณาจักรกัมพูชา เพื่อหาแนวทางสร้างความร่วมมือของทั้ง 3 จังหวัด เพื่อพัฒนาความสัมพันธ์ทางด้านวัฒนธรรมและด้านเศรษฐกิจ โดยการเชื่อมโยงเส้นทางการท่องเที่ยวเชิงอารยธรรมขอมข้ามแดน และพัฒนาตลาดการค้าในบริเวณพื้นที่จุดผ่อนปรนทางการค้าช่องสายตะกู จังหวัดบุรีรัมย์ กับช่องจ๊อบโกกี จังหวัดอุดรธานี โดยในขณะนี้ คณะรัฐมนตรีมีมติเห็นชอบให้ยกระดับช่องสายตะกูเป็นจุดผ่านแดนถาวรแล้ว (สิงหาคม 2560) ซึ่งปัจจุบันอยู่ระหว่างการเตรียมรอประกาศอย่างเป็นทางการเพื่อรองรับนักท่องเที่ยวทั้งชาวกัมพูชาและชาติอื่น ๆ ผู้การท่องเที่ยวข้ามแดน นอกจากนี้ ในพื้นที่บริเวณชายแดนจังหวัดบุรีรัมย์ยังมีแหล่งท่องเที่ยวทางวัฒนธรรมแบบอารยธรรมขอมที่น่าสนใจ โดยในฝั่งประเทศไทย คือ ปราสาทหินพนมรุ้ง ซึ่งตั้งอยู่ใกล้ชุมชนท่องเที่ยวเชิงวัฒนธรรมบ้านโคกเมือง ซึ่งมีปราสาทหินเมืองต่ำ ตั้งตระหง่านอยู่กลางชุมชน ชุมชนท่องเที่ยวบ้านโคกเมืองมีกิจกรรมท่องเที่ยวที่น่าสนใจ คือ แหล่งเรียนรู้ทอผ้าไหมลายผักกูด การทอเสื่อกกและ

แปรรูปเปลือก และกิจกรรมท่องเที่ยวเชิงวัฒนธรรมกลุ่มปราสาทเมืองต่ำ-ปราสาทเขาปลายบัด-กุฏิฤาษี-ปราสาทพนมรุ้ง เป็นต้น ในขณะที่ ผังประเทศกัมพูชา มีปราสาทบันทายฉมาร์ซึ่งเป็นปราสาทหินยุคพระเจ้าชัยวรมันที่ 7 ที่มีพื้นที่บริเวณปราสาทกว้างใหญ่ที่สุดในประเทศกัมพูชา ตั้งอยู่ในชุมชนบันทายฉมาร์ จังหวัดบันเตียเมียนเจย โดยในปี พ.ศ. 2560 มีนักท่องเที่ยวมาเที่ยวชมจำนวน 1,392 คนต่อปี มียอดการใช้จ่ายประมาณ 30 ดอลลาร์สหรัฐต่อคน ซึ่งส่วนใหญ่เป็นนักท่องเที่ยวชาวต่างประเทศ ชุมชนมีห้องพักจำนวน 30 ห้อง รองรับนักท่องเที่ยวได้ประมาณ 50 คนต่อคืน นอกจากการเที่ยวชมปราสาทบันทายฉมาร์ที่ยิ่งใหญ่แล้วยังมีกิจกรรมท่องเที่ยวที่น่าสนใจ คือ กิจกรรมท่องเที่ยวกลุ่มปราสาทตาโมน-ปราสาทตาควายบริเวณชายแดน กิจกรรมเรียนรู้ทำอาหารพื้นถิ่นกัมพูชา กิจกรรมเรียนรู้ทอผ้าไหมกัมพูชา กิจกรรมรับประทานมื้อเที่ยงหรรษาริมปราสาท-ดินเนอร์ใต้แสงเทียนเคล้าเสียงดนตรีพื้นบ้าน กิจกรรมนั่งเกวียนชมวิถีชุมชน เป็นต้น ปัจจุบันทั้งสองชุมชนต่างพัฒนามาตรฐานด้านการท่องเที่ยวในชุมชน จนกระทั่งปัจจุบัน ทั้งสองชุมชนประสบความสำเร็จได้รับมาตรฐานการท่องเที่ยวแบบโฮมสเตย์ระดับมาตรฐานอาเซียน โดยมีจุดเด่นด้านภูมิทัศน์วัฒนธรรมร่วมกัน คือ มีปราสาทหินคนละยุคสมัยตั้งอยู่กลางชุมชนอย่างโดดเด่นเหมือนกัน ทั้งสองชุมชนอยู่ใกล้กันมากแต่ถูกเส้นพรมแดนและปัญหาความมั่นคงทางชายแดนแบ่งกั้นความสัมพันธ์มานาน

ดังนั้นการยกระดับจุดอ่อนปรนการค้าชายแดนช่องสายตะกูเป็นด่านถาวรนำไปสู่การพัฒนาการท่องเที่ยวข้ามแดนผ่านการศึกษารูปแบบโลจิสติกส์เพื่อการท่องเที่ยวเชิงวัฒนธรรมเชื่อมโยงทั้งสองชุมชนจะสร้างความสามารถในการแข่งขัน เพื่อขยายต่อจุดหมายปลายทางการท่องเที่ยวที่แต่เดิม จุดปลาย (end node) บริเวณชายแดนนี้ มีอุปสรรค คือ อยู่ไกลบริเวณริมขอบประเทศ และอาจต้องย้อนกลับเส้นทางเดิม การศึกษาระบบโลจิสติกส์ท่องเที่ยวข้ามแดนนี้ จึงเป็นการปรับปรุงสรรคเป็นโอกาสทางการท่องเที่ยวโดยการต่อขยายจุดปลายของเส้นทางท่องเที่ยวให้เชื่อมโยงข้ามแดนเพิ่มความน่าสนใจ โดยการศึกษาสร้างสองชุมชนคือ บ้านโคกเมือง และบันทายฉมาร์ ให้เป็นจุดท่องเที่ยว (tourism node) ที่มีศักยภาพในการเชื่อมโยงกับการท่องเที่ยวในอัตรา (scale) ที่ใหญ่ระดับจังหวัด เพื่อเสริมศักยภาพของแหล่งท่องเที่ยวหลักในจังหวัดบุรีรัมย์และจังหวัดบันเตียเมียนเจยนำไปสู่จุดขายด้านการตลาดอย่างเป็นรูปธรรม โดยมุ่งเน้นการสร้างเครือข่ายชุมชนการท่องเที่ยวแบบข้ามพรมแดน เพื่อสร้างกลไกความร่วมมือระดับท้องถิ่นให้เกิดความสัมพันธ์ที่แน่นแฟ้น และสร้างความร่วมมือระหว่างจังหวัดชายแดน เพื่อยกระดับทางด้านเศรษฐกิจการท่องเที่ยวในภาพระดับชุมชนและระดับจังหวัดของทั้งสองประเทศ

7. วัตถุประสงค์ของการวิจัย

1. เพื่อวิเคราะห์พฤติกรรมและความต้องการด้านกิจกรรมและโลจิสติกส์ของนักท่องเที่ยวในการท่องเที่ยวเชิงวัฒนธรรมข้ามแดนไทย-กัมพูชา ผ่านช่องสายตะกู
2. เพื่อศึกษาศักยภาพรูปแบบการจัดการโลจิสติกส์การท่องเที่ยวเชิงวัฒนธรรมข้ามแดนเชื่อมโยงชุมชนบ้านโคกเมือง จังหวัดบุรีรัมย์ กับชุมชนบันทายฉมาร์ จังหวัดบันเตียเมียนเจยผ่านช่องสายตะกู
3. เพื่อสร้างเครือข่ายความร่วมมือด้านโลจิสติกส์การท่องเที่ยวเชิงวัฒนธรรมข้ามแดนเชื่อมโยงชุมชนบ้านโคกเมือง จังหวัดบุรีรัมย์ กับชุมชนบันทายฉมาร์ จังหวัดบันเตียเมียนเจยผ่านช่องสายตะกู
4. เพื่อเสนอแนะเส้นทางท่องเที่ยวเชิงวัฒนธรรมข้ามแดนไทย-กัมพูชาและแนวทางการจัดการโลจิสติกส์การท่องเที่ยวเชื่อมโยงชุมชนบ้านโคกเมือง จังหวัดบุรีรัมย์ กับชุมชนบันทายฉมาร์ จังหวัดบันเตียเมียนเจยผ่านช่องสายตะกู เชื่อมโยงไปยังแหล่งท่องเที่ยวหลักในระดับจังหวัดของทั้งสองประเทศ

8. ขอบเขตของการวิจัย

ขอบเขตด้านเนื้อหา

(1) พฤติกรรมและความต้องการด้านโลจิสติกส์ของนักท่องเที่ยว ประกอบด้วย จำนวนวันที่พำนัก เพื่อนร่วมเดินทาง รูปแบบการเดินทางท่องเที่ยว รูปแบบการท่องเที่ยว สิ่งกระตุ้น การตัดสินใจเดินทางท่องเที่ยว ความต้องการ และความคาดหวังต่อการเดินทางท่องเที่ยว และกระบวนการในการตัดสินใจที่มีต่อการแสดงออกของนักท่องเที่ยว

(2) โซ่อุปทานการท่องเที่ยวข้ามแดน (5As)

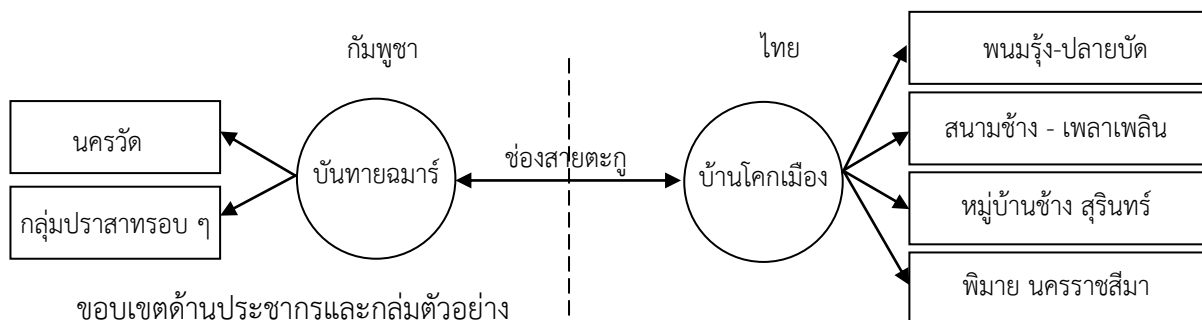
(3) โลจิสติกส์การท่องเที่ยว (การเคลื่อนที่ทางกายภาพ/สารสนเทศ/การเงิน)

(4) เครือข่ายความร่วมมือด้านโลจิสติกส์ ในการวิจัยนี้ ครอบคลุมสัมพันธ์กับโซ่อุปทานของการท่องเที่ยวข้ามแดน คือ (ก) attractives: เครือข่ายชุมชนบ้านโคกเมือง-ชุมชนบันทายฉมาร์ (ข) Accessibility: ภาครัฐ คือ หน่วยงานที่เกี่ยวข้องกับกระบวนการผ่านแดนของทั้งสองประเทศ ภาคเอกชน คือ ภาคขนส่งและความเชื่อมโยงทั้งสองประเทศ (ค) Accommodation: เครือข่ายโรงแรม ที่พัก เกสต์เฮาส์ โฮมสเตย์ ในแนวเส้นทางท่องเที่ยวข้ามแดนทั้งสองประเทศ (ง) Amenities: เครือข่ายด้านบริการ เช่น ร้านอาหาร จุดพักรถ บริการนำเที่ยว ไกด์ บริการสปา นวดเพื่อสุขภาพ ของทั้งสองประเทศ และ (จ) Activities: เครือข่ายกิจกรรมการท่องเที่ยวแบบข้ามกลุ่มตามเทรนด์การท่องเที่ยวแบบเก็บควบสองขั้วบรรยากาศ เช่น ท่องเที่ยวกีฬา-ท่องเที่ยวเชิงวัฒนธรรม ท่องเที่ยวเชิงวัฒนธรรม-ท่องเที่ยวเชิงผจญภัย เป็นต้น

ขอบเขตด้านพื้นที่

(1) ชุมชนบ้านโคกเมือง จังหวัดบุรีรัมย์ / ชุมชนบันทายฉมาร์ จังหวัดบ้นเตียเมียนเจย

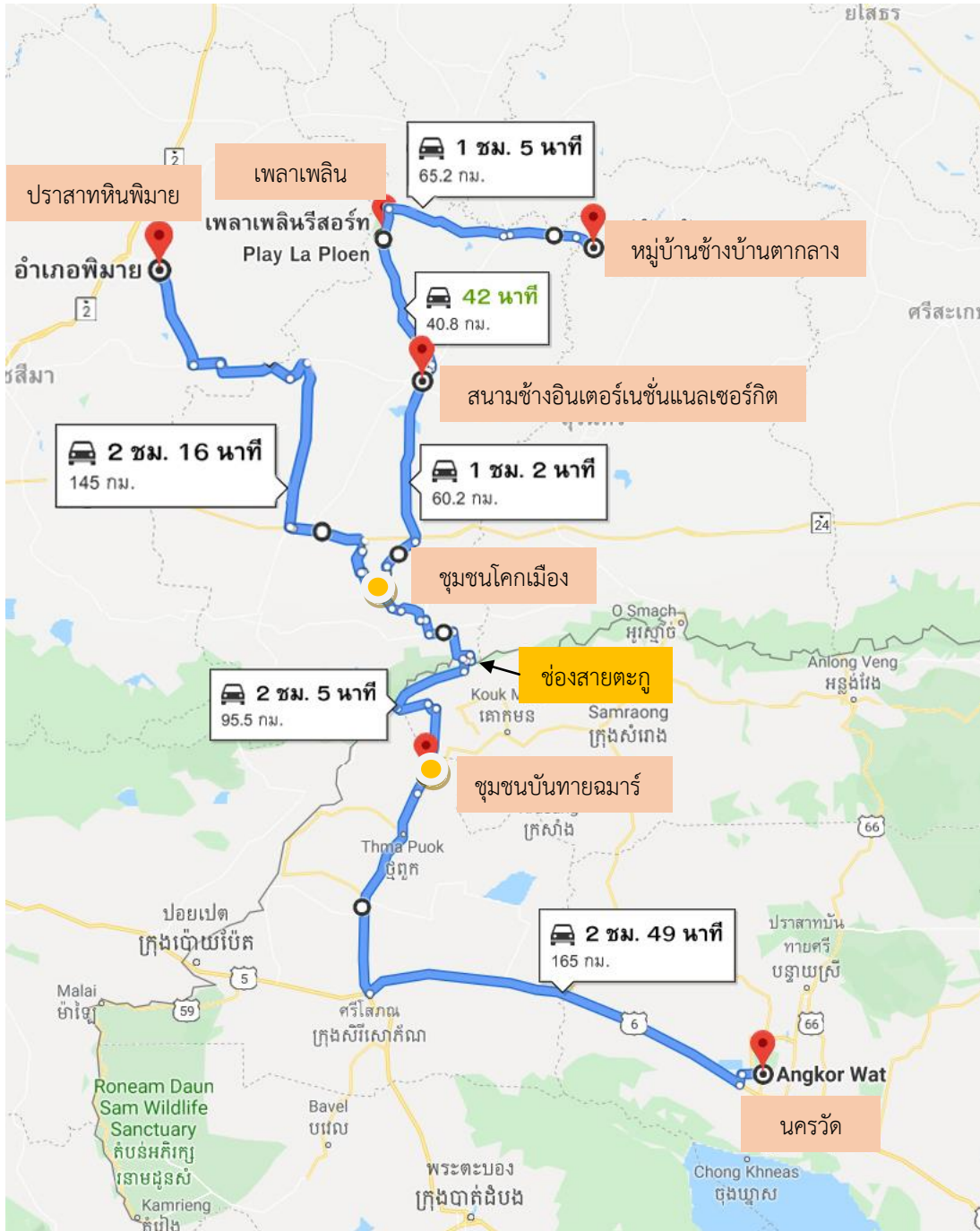
(2) เส้นทางท่องเที่ยวเชื่อมโยงชุมชนบ้านโคกเมือง จังหวัดบุรีรัมย์ - ชุมชนบันทายฉมาร์ จังหวัดบ้นเตียเมียนเจย ผ่านจุดผ่านแดนช่องสายตะกู กระจายไปสู่ node ท่องเที่ยวที่น่าสนใจอื่น ๆ ในพื้นที่



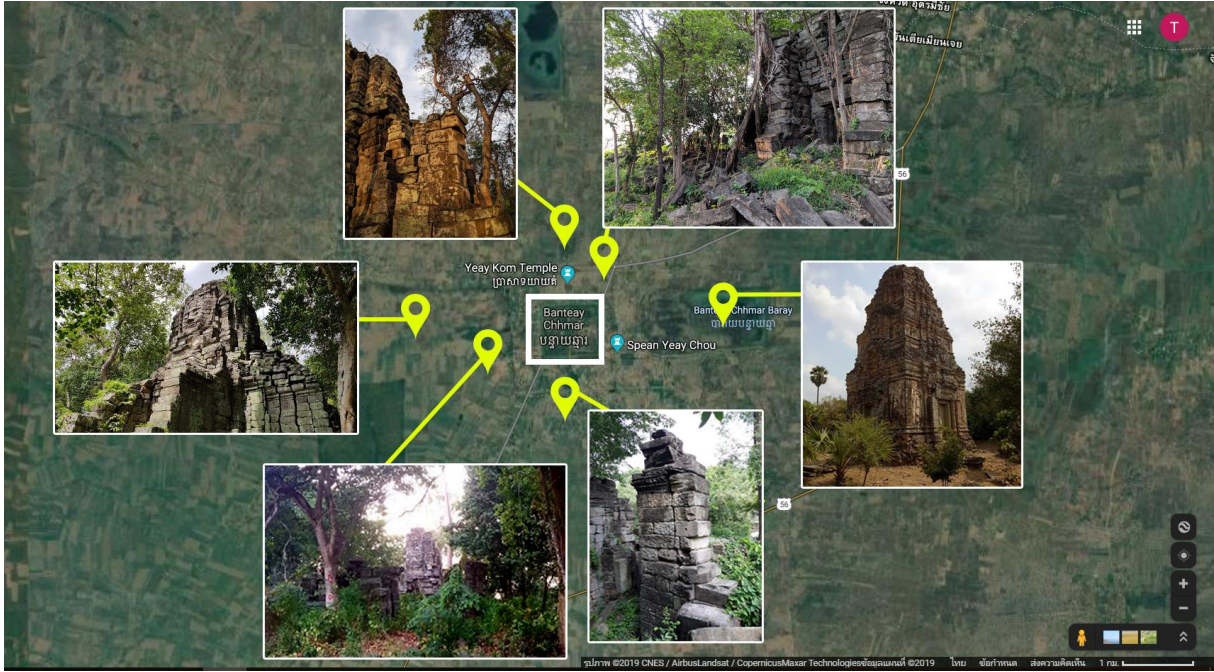
ขอบเขตด้านประชากรและกลุ่มตัวอย่าง

ประชากรและกลุ่มตัวอย่างนักท่องเที่ยว คือ นักท่องเที่ยวในประเทศและต่างประเทศในชุมชนเป้าหมาย คือ (1) ชุมชนบ้านโคกเมืองและชุมชนบันทายฉมาร์ และ (2) แหล่งท่องเที่ยวเชื่อมโยงจากฝั่งกัมพูชา (นครวัด) และฝั่งอีสานใต้ (พนมรุ้ง/พิมาย/หมู่บ้านช้าง/สนามช้างอินเตอร์เนชั่นแนลเซอร์กิต/อุทยานดอกไม้เพลาเพลิน)

ประชากรและกลุ่มตัวอย่างด้านพื้นที่ คือ แหล่งท่องเที่ยว กิจกรรม ที่พัก สิ่งอำนวยความสะดวก และเส้นทางเข้าถึง ตามแนวเส้นทางเชื่อมโยง 2 ชุมชนที่น่าสนใจ



ภาพที่ 1 แผนที่แสดงเส้นทางท่องเที่ยวข้ามแดนเชิงวัฒนธรรมเชื่อมโยงไทย-กัมพูชา (ชุมชนโคกเมือง - ชุมชนบันทายฉมาร์) และเชื่อมโยงไปยังแหล่งท่องเที่ยวอื่น ๆ
หมายเหตุ ระยะทางและระยะเวลาที่แสดง คือ ระยะจาก node ถึง node



ภาพที่ 2 แผนที่ชุมชนบันทายฉมาร์แสดงแหล่งท่องเที่ยวทางวัฒนธรรมโบราณสถานแวดล้อมบริเวณชุมชน



ภาพที่ 3 แผนที่ชุมชนบ้านโคกเมือง แสดงแหล่งท่องเที่ยวทางวัฒนธรรมโบราณสถานแวดล้อมบริเวณชุมชน

โฮมสเตย์ บ้านโคกเมือง

เขตพัฒนาท้องถิ่น อำเภออุบลราชธานี จังหวัดอุบลราชธานี

ฐานการเรียนรู้

- 1. ฐานการเรียนรู้เกษตรอินทรีย์ หมู่ที่ 6
- 2. ฐานเรียนรู้ศิลปวัฒนธรรม เย็นทอนและเครื่อง หมู่ที่ 18
- 3. ฐานเรียนรู้ชาไฟ หมู่ที่ 6
- 4. ฐานเรียนรู้โขน หมู่ที่ 6
- 5. ฐานเรียนรู้การทอผ้า หมู่ที่ 6
- 6. ฐานเรียนรู้การปลูกข้าวในแปลงนา หมู่ที่ 6
- 7. ฐานเรียนรู้ศิลปวัฒนธรรมในชุมชน หมู่ที่ 6
- 8. ฐานเรียนรู้การปลูกข้าวในแปลงนา หมู่ที่ 6
- 9. ฐานเรียนรู้การปลูกข้าวในแปลงนา หมู่ที่ 6
- 10. ฐานเรียนรู้การปลูกข้าวในแปลงนา หมู่ที่ 6
- 11. ฐานเรียนรู้การปลูกข้าวในแปลงนา หมู่ที่ 6
- 12. ฐานเรียนรู้การปลูกข้าวในแปลงนา หมู่ที่ 6

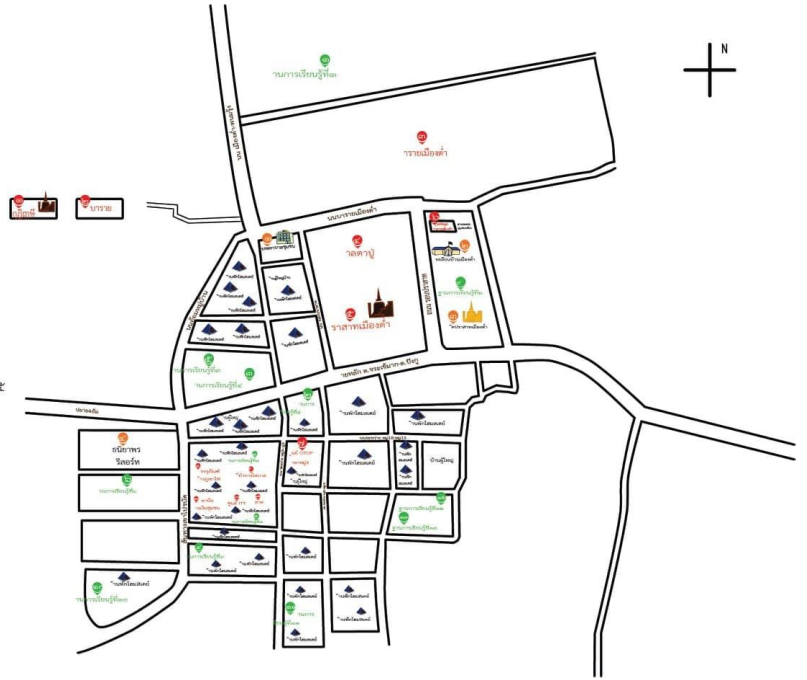
สถานที่ท่องเที่ยว

- 1. อุบลราชธานี
- 2. บ้านโคกเมือง
- 3. วัดบ้านโคกเมือง
- 4. วัดบ้านโคกเมือง
- 5. วัดบ้านโคกเมือง
- 6. วัดบ้านโคกเมือง
- 7. วัดบ้านโคกเมือง
- 8. วัดบ้านโคกเมือง
- 9. วัดบ้านโคกเมือง
- 10. วัดบ้านโคกเมือง

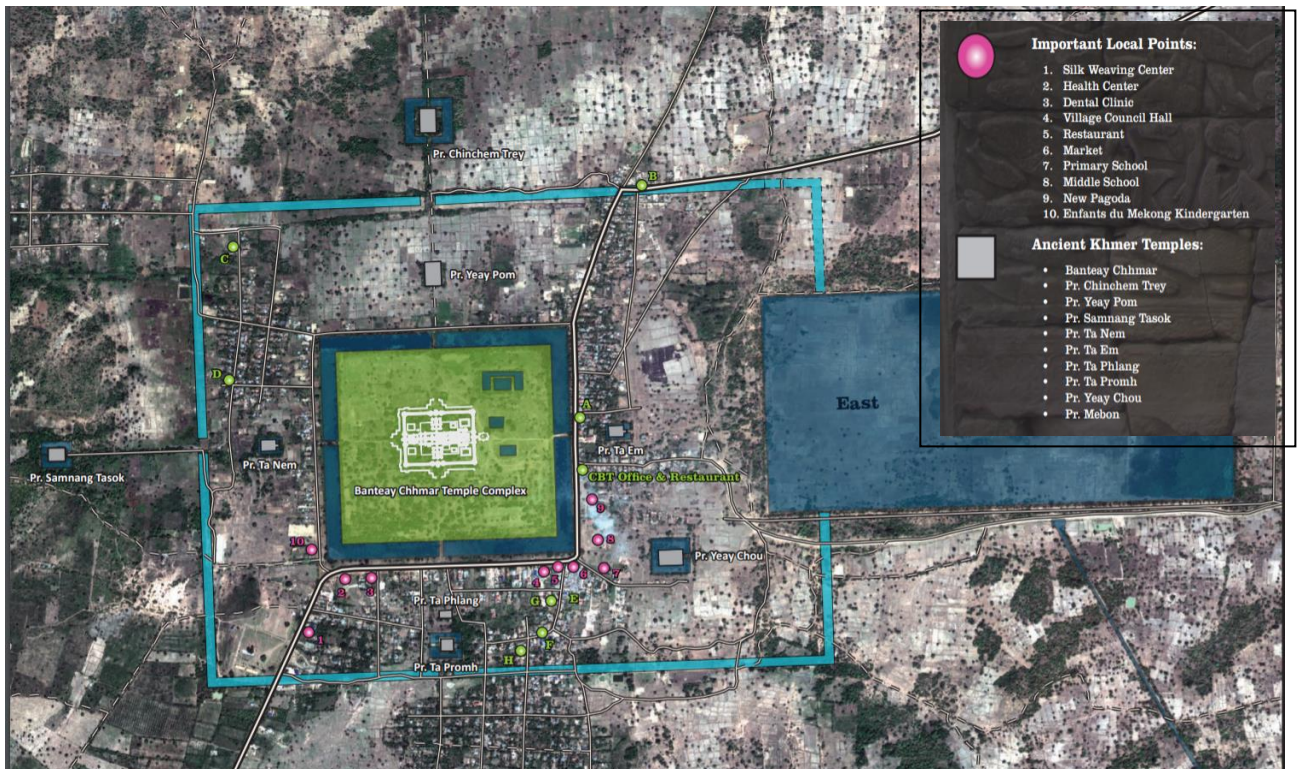
- ฐานการเรียนรู้
- สถานที่ท่องเที่ยว
- สถานที่ต่างๆ
- บ้านพักโฮมสเตย์

สถานที่ต่างๆ

- 1. วิทยาลัยอาชีวศึกษา
- 2. โรงเรียนบ้านโคกเมือง
- 3. วัดบ้านโคกเมือง
- 4. วัดบ้านโคกเมือง

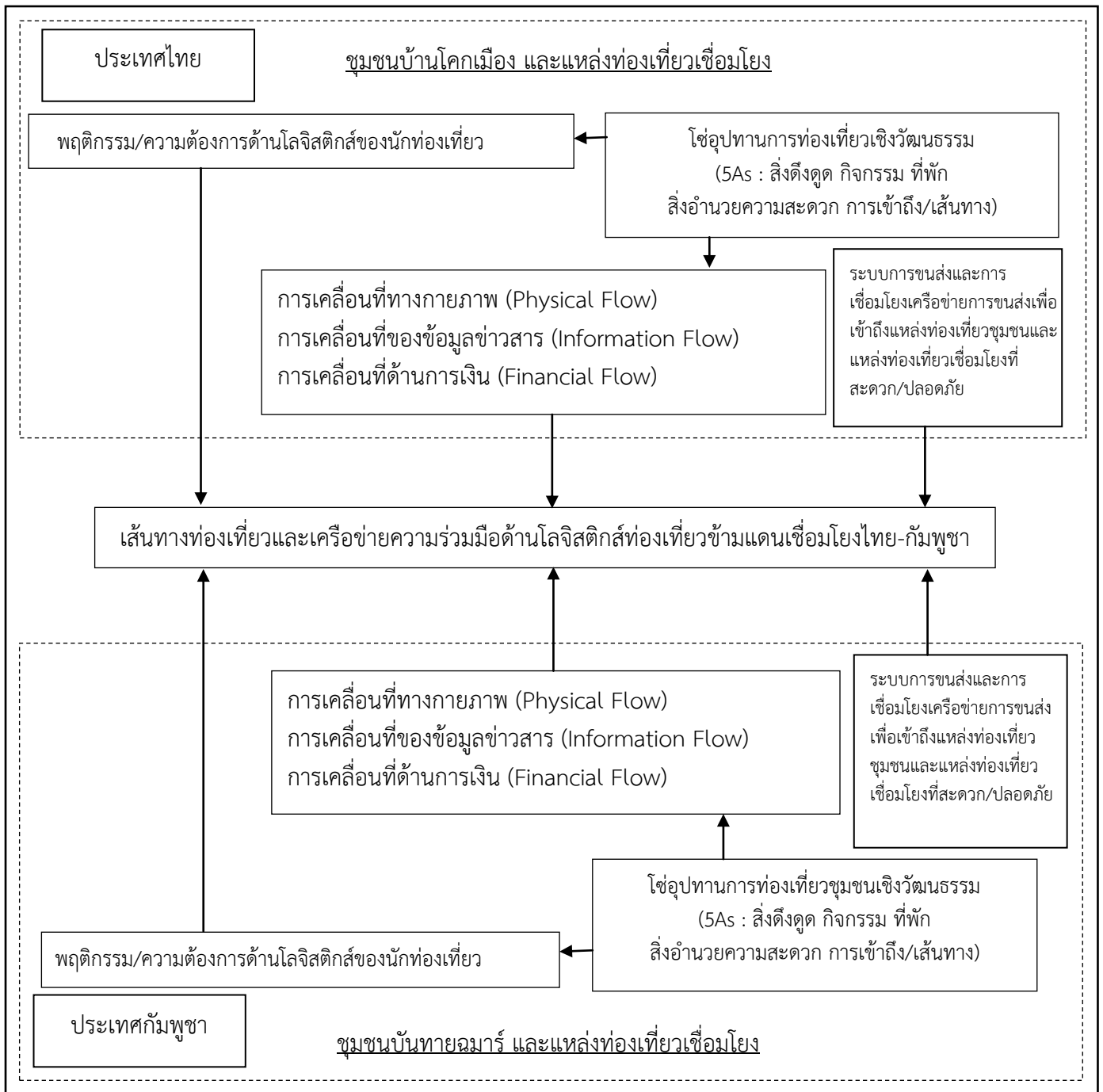


ภาพที่ 4 แผนที่ชุมชนบ้านโคกเมือง แสดงแหล่งท่องเที่ยว ฐานการเรียนรู้ และบ้านพักโฮมสเตย์



ภาพที่ 5 แผนที่ชุมชนบันทายฉมาร์ แสดงแหล่งท่องเที่ยว สถานที่สำคัญต่าง ๆ และบ้านพักโฮมสเตย์ (A-H)

9. ทฤษฎี สมมติฐานและ/หรือกรอบแนวคิดของการวิจัย



ภาพที่ 6 กรอบแนวคิดการวิจัยการพัฒนารูปแบบโลจิสติกส์เส้นทางท่องเที่ยวเชิงวัฒนธรรมข้ามแดนไทย-กัมพูชา กรณีศึกษาชุมชนโคกเมือง จังหวัดบุรีรัมย์ กับชุมชนบันทายฉมาร์ จังหวัดบันเตียเมียนเจย

10. การทบทวนวรรณกรรม/สารสนเทศ (Information) ที่เกี่ยวข้อง

แนวคิดด้านพฤติกรรมและความต้องการของนักท่องเที่ยวและโซอุปทานการท่องเที่ยว พฤติกรรม การท่องเที่ยว หมายถึง การแสดงออกของนักท่องเที่ยวแต่ละบุคคลทางร่างกาย ความคิด และความรู้สึก เพื่อตอบสนองความต้องการการท่องเที่ยวและโซอุปทานที่เกี่ยวข้องกับการใช้สินค้าและบริการในอุตสาหกรรมท่องเที่ยว รวมทั้งกระบวนการในการตัดสินใจที่มีต่อการแสดงออกของนักท่องเที่ยว ประกอบด้วย จำนวนวันที่พำนัก เพื่อนร่วมเดินทาง รูปแบบการเดินทางท่องเที่ยว รูปแบบการท่องเที่ยว สิ่งกระตุ้น การตัดสินใจเดินทาง

ท่องเที่ยว ความต้องการ และความคาดหวังต่อการเดินทางท่องเที่ยว (เศกสรรค์ ยงวิชัย และคณะ, 2550) โดยสิ่งกระตุ้นทางวัฒนธรรม เป็นตัวกระตุ้นที่ทำให้เกิดการตัดสินใจเดินทางเพื่อการเรียนรู้วัฒนธรรม (Mc Intosh, 1980) องค์ประกอบของการท่องเที่ยว Dickman (1996) ได้อธิบายองค์ประกอบของการท่องเที่ยวว่า การท่องเที่ยวจะประสบความสำเร็จได้นั้น แหล่งท่องเที่ยวจะต้องมีองค์ประกอบที่สำคัญ 5 ประการ หรือ ที่เรียกกันว่า 5As มีดังนี้

1. ความดึงดูดใจ (Attraction) หมายถึง ทรัพยากรทางการท่องเที่ยวที่สามารถดึงดูดความ สนใจของนักท่องเที่ยวได้ หรือมีลักษณะชวนตา ชวนใจ มีเสน่ห์เฉพาะตัว อันมีสาเหตุมาจากมีความ งามตามธรรมชาติ ได้แก่ ชายหาดขาว แนวปะการังที่มีสีสันสวยงาม รวมทั้งปลาชนิดต่าง ๆ ป่าที่มี พันธุ์ไม้นานาชาติ หรือ ความงดงามที่มนุษย์สร้างขึ้น

2. ความสามารถในการเข้าถึง (Accessibility) หมายถึง การที่จะดึงดูดความสนใจของ นักท่องเที่ยวในการเดินทางมาเที่ยวชมแหล่งท่องเที่ยว หากนักท่องเที่ยวสามารถเดินทางเข้าถึงแหล่ง ท่องเที่ยวได้อย่างสะดวก และใกล้ชิด ถึงแม้แหล่งท่องเที่ยวมีความสวยงามแต่ขาดความสะดวกในการ เข้าถึง นักท่องเที่ยวจะไม่เดินทางไปเที่ยวชม หน่วยงานที่รับผิดชอบแหล่งท่องเที่ยวจำเป็นต้อง ดำเนินการจัดสร้างการ คมนาคมที่สะดวกสบาย

3. สิ่งอำนวยความสะดวก (Amenity) หมายถึง การเดินทางท่องเที่ยวไปยังสถานที่ใด สถานที่หนึ่ง สิ่งที่นักท่องเที่ยวต้องการได้รับ คือ ความสะดวกสบายในการท่องเที่ยว หน่วยงานที่ เกี่ยวข้องกับการท่องเที่ยว มีการก่อสร้างสิ่งอำนวยความสะดวกโครงสร้างพื้นฐานขึ้นในแหล่งท่องเที่ยว

4. ที่พัก (Accommodation) หมายถึง การเดินทางท่องเที่ยวนั้น สิ่งที่นักท่องเที่ยวมีความ ต้องการคือที่พักแรม เนื่องจากในการเดินทางไปท่องเที่ยวนั้นบางครั้งอาจมีการนอนพักค้างภายในแหล่ง ท่องเที่ยว เพื่อเป็นการอำนวยความสะดวกแก่นักท่องเที่ยวควรมีการจัดบริการ ที่พักแรมภายในแหล่งท่องเที่ยว ด้วย

5. กิจกรรม (Activity) หมายถึง กิจกรรมที่เกิดขึ้นภายในแหล่งท่องเที่ยว

บุญเลิศ จิตตั้งวัฒนา (2548) อธิบายว่าหนึ่งในองค์ประกอบของการท่องเที่ยวที่สำคัญ คือเส้นทาง ขนส่งและการเข้าถึง เป็นเส้นทางหรือเครือข่ายคมนาคม การขนส่งที่สามารถ เข้าถึงแหล่งท่องเที่ยวนั้น ๆ ตลอดจนการเข้าถึง การติดต่อ เชื่อมโยงกันระหว่างทรัพยากรท่องเที่ยว หนึ่งกับทรัพยากรท่องเที่ยวหนึ่งที่อยู่ใน พื้นที่ใกล้เคียงกัน รวมถึงการมีที่จอดรถ สถานีรถไฟ ท่าเรือ หรือ ท่าอากาศยานเพื่ออำนวยความสะดวกให้ ธุรกิจขนส่งสามารถนำนักท่องเที่ยวเข้าไปท่องเที่ยวยังทรัพยากรท่องเที่ยวได้อย่างสะดวก และปลอดภัย

สรุปได้ว่า องค์ประกอบของการท่องเที่ยวประกอบด้วยองค์ประกอบที่สำคัญ 5 ประการ หรือ ที่เรียกกันว่า 5As คือ (1) ความดึงดูดใจ (Attraction) หมายถึง ทรัพยากรทางการท่องเที่ยวที่สามารถดึงดูด ความ สนใจของนักท่องเที่ยวได้ (2) ความสามารถในการเข้าถึง (Accessibility) หมายถึง เส้นทางขนส่งและ การเข้าถึง นักท่องเที่ยวสามารถเดินทางเข้าถึงแหล่ง ท่องเที่ยวได้อย่างสะดวก (3) สิ่งอำนวยความสะดวก (Amenity) (4) ที่พัก (Accommodation) และ (5) กิจกรรม (Activities)

การท่องเที่ยวชายแดน

การท่องเที่ยวชายแดน มีชายแดนเป็นสิ่งกั้นขวางทั้งในระดับเชิงกายภาพและเชิงจิตสำนึกของ ระหว่างสองประเทศที่มีพื้นที่ติดกันโดยรัฐเป็นผู้กำหนด เพื่อควบคุมการเคลื่อนย้ายของมนุษย์ สินค้า และ บริการระหว่างประเทศ พื้นที่ชายแดนเป็นพื้นที่ที่มีอิทธิพลต่อการท่องเที่ยวในหลากหลายแบบ กล่าวคือใน เวลาเดียวกันพื้นที่ชายแดนสามารถเป็นได้ทั้งอุปสรรคและแรงจูงใจให้แก่ักท่องเที่ยว รวมถึงปัจจัยที่ทำให้เกิด

การเปลี่ยนแปลงเพื่อรองรับการท่องเที่ยว ทั้งนี้ขึ้นอยู่กับลักษณะพื้นที่ชายแดนและนโยบายของรัฐที่มีต่อการบริหารจัดการเขตแดนของ 2 ฝั่งประเทศ (Gelbman, 2008)

จุดผ่านแดน (Checkpoint) หมายถึง ช่องทางที่เปิดระหว่างประเทศไทยกับประเทศเพื่อนบ้านที่มีพรมแดนติดต่อกัน (1) จุดผ่านแดนถาวร (Border Checkpoint) หมายถึง ช่องทางเข้า - ออก ที่รัฐบาลทั้งสองประเทศเปิดเพื่ออนุญาตให้ประชาชนทั้งสองประเทศ นักท่องเที่ยว และยานพาหนะ สามารถสัญจรไป-มา เพื่อการค้า การท่องเที่ยวและอื่นๆ มีการดำเนินการเรื่องพิธีการตรวจคนเข้าเมือง และพิธีการศุลกากร ตามกฎหมายของทั้งสองประเทศ โดยคำนึงถึงความพร้อมในด้านต่าง ๆ ของทั้งสองประเทศโดยในส่วนของประเทศไทยต้องได้รับความเห็นชอบจากคณะรัฐมนตรี และรัฐมนตรีว่าการกระทรวงมหาดไทย (2) จุดผ่านแดนชั่วคราว (Temporary Checkpoint) หมายถึง ช่องทางเข้า - ออก ที่เปิดเพื่อผ่อนผันให้มีการผ่านแดนสำหรับวัตถุประสงค์เฉพาะภายในช่วงเวลาที่กำหนดไว้แน่นอน เพื่อประโยชน์ทางเศรษฐกิจหรือเพื่อกิจกรรมใดกิจกรรมหนึ่งที่เป็นความร่วมมือระหว่างประเทศ ไม่เกี่ยวข้องกับเศรษฐกิจการค้าในบริเวณนั้นหรือพื้นที่ใกล้เคียง มิได้อนุญาตให้บุคคลที่ไม่มีส่วนเกี่ยวข้องกับกิจกรรมนั้นผ่านเข้า - ออก เมื่อครบกำหนดหรือบรรลุวัตถุประสงค์เฉพาะแล้วจะปิดจุดผ่านแดนชั่วคราวทันที อาทิ การสร้างสะพานข้ามแม่น้ำโขง การส่งผู้อพยพกลับ ประเทศ เป็นต้น (3) จุดผ่อนปรนเพื่อการค้า (Checkpoint for Border Trade) หมายถึง ช่องทางที่รัฐบาลไทย เปิดเพื่อช่วยเหลือประเทศเพื่อนบ้านในด้านมนุษยธรรมและส่งเสริมความสัมพันธ์ของประชาชนในระดับท้องถิ่น โดยการผ่อนปรนให้มีการค้าชายสินค้าอุปโภค - บริโภคที่จำเป็น ทั้งนี้ เพื่อผลทางด้านจิตวิทยา จุดผ่อนปรนทางการค้าถือเป็นการเปิดฝ่ายเดียว โดยคณะอนุกรรมการพิจารณาการเปิดจุดผ่านแดน มอบหมายให้กระทรวงมหาดไทยพิจารณาความเหมาะสม ในทางปฏิบัติจังหวัดจะเสนอขอเปิดจุดผ่อนปรนทางการค้ามายังกระทรวงมหาดไทย เมื่อรัฐมนตรีว่าการกระทรวงมหาดไทยให้ความเห็นชอบและมอบให้จังหวัดจัดทำประกาศเปิดจุดผ่อนปรนเพื่อการค้า โดยจะกำหนดรายละเอียดต่าง ๆ ที่เกี่ยวกับบริเวณจุดผ่อนปรน มาตรการการควบคุมดูแลการผ่านเข้า - ออกจุดผ่อนปรนของประชาชนจากประเทศเพื่อนบ้าน ตลอดจน สินค้าบางประเภทที่ไม่อนุญาตให้ค้าขาย ณ จุดผ่อนปรนทางการค้า (4) ช่องทางธรรมชาติ (Natural Border Path) หมายถึง ช่องทางบริเวณชายแดนเพื่อการเดินทางเข้า - ออกของประชาชนที่เดินทางไปมาหาสู่กัน ซึ่งไม่มีการประกาศเป็นจุดผ่านแดนใด ๆ หรืออาจเคยประกาศเป็นจุดผ่านแดนชั่วคราวหรือจุดผ่อนปรนเพื่อการค้าที่ประกาศยกเลิกไปแล้ว แต่ยังคงมีการเดินทางเข้า - ออกของประชาชนอยู่

ในบริเวณจังหวัดบุรีรัมย์มีจุดผ่านแดนที่สำคัญ 1 จุด คือ จุดผ่อนปรนการค้าช่องสายตะกู อำเภอบ้านกรวด จังหวัดบุรีรัมย์ เปิดเวลา 08.00 น. ปิดเวลา 15.00 น. ของทุกวัน เป็นจุดที่กระทรวงมหาดไทยมอบอำนาจให้ผู้ว่าราชการจังหวัดชายแดนผ่อนปรนให้มีการค้าชายบริเวณชายแดนในพื้นที่สำหรับการซื้อขายสินค้าเล็ก ๆ น้อย ๆ ที่จำเป็นต่อการอุปโภคบริโภคกับประชาชนของประเทศเพื่อนบ้าน โดยผู้สัญจรข้ามแดน คือ บุคคลที่มีภูมิลำเนาในพื้นที่อำเภอบ้านกรวด กำหนดให้จัดทำหลักฐานบัตรผ่านแดน หรือหนังสือเดินทางเพื่อควบคุมการเข้าออกสำหรับบุคคลที่จะเข้ามาค้าขายแลกเปลี่ยนสินค้า และให้ส่วนราชการที่เกี่ยวข้องตรวจสอบและสอดส่องดูแลการเข้าออกของบุคคลเหล่านั้นโดยใกล้ชิด มีการนำกฎหมายที่เกี่ยวข้องมาบังคับใช้ ได้แก่ กฎหมายที่เกี่ยวกับความมั่นคงความสงบเรียบร้อย กฎหมายว่าด้วยศุลกากรเกี่ยวข้องกับสินค้าที่ผ่าน เข้า-ออก กฎหมายว่าด้วยการเข้าเมืองเกี่ยวข้องกับคนและยานพาหนะที่เดินทางผ่าน เข้า-ออก กฎหมายภายในอื่น ๆ

เช่น กฎหมายว่าด้วยป่าไม้ กฎหมายว่าด้วยโรคระบาดสัตว์ เป็นต้น หากจุดผ่อนปรนการค้าช่องสายตะกูได้รับการยกระดับเป็นจุดผ่านแดนถาวรแล้ว เอกสารที่ใช้ในการผ่านแดน คือ หนังสือเดินทาง (Passport) หรือบัตรผ่านแดน (Border Pass) ทั้งนี้ บัตรผ่านแดนต้องออกโดยผู้ว่าราชการจังหวัด หรือนายอำเภอชายแดนที่ระบุในความตกลง ผู้มีสิทธิขอบัตรผ่านแดน คือ ประชาชนไทยและกัมพูชาที่อาศัยอยู่ในพื้นที่ชายแดนเป็นการถาวรที่ระบุในความตกลง เงื่อนไขการผ่านแดน คือ บัตรผ่านแดน เป็นระยะเวลาครั้งละ 7 วัน ไม่เกิน 15 วัน บัตรผ่านแดนกรณีวัตถุประสงค์เพื่อการทำงาน ในลักษณะไป – กลับ หรือตามฤดูกาล ครั้งละไม่เกิน 30 วัน ส่วนกรณีใช้หนังสือเดินทาง (Passport) ใช้เดินทางเข้าออก ณ จุดผ่านแดนถาวร เข้าไปได้ทั่วประเทศ มีระยะเวลาตามที่ประเทศนั้น ๆ กำหนด (กองเขตแดน กรมสนธิสัญญาและกฎหมาย, 2548)

ชุมชนบันทายฉมาร์และชุมชนโคกเมือง

ชุมชนบันทายฉมาร์ ตั้งอยู่ในอำเภอทอมพอก จังหวัดบันเตียเมียนเจย ทางทิศตะวันตกเฉียงเหนือของประเทศกัมพูชา ห่างจากเมืองศรีโสภณประมาณ 63 กิโลเมตร และห่างจากชายแดนไทยประมาณ 20 กิโลเมตร ชุมชนบันทายฉมาร์ประกอบด้วย 14 หมู่บ้าน ในปี พ.ศ. 2560 มีจำนวนครัวเรือนประมาณ 760 ครัวเรือน มีประชากร 4,525 คน (Morm, 2018) มีปราสาทบันทายฉมาร์ซึ่งเป็นมรดกทางวัฒนธรรมที่ล้ำค่าของกัมพูชา มีภาพแกะสลักเล่าเรื่องราวของชาวพุทธนับไม่ถ้วน ภาพปูนปั้นปูนสูงเล่าเรื่องราววิถีชีวิตในยุคนีโกลิโธที่บ่งบอกถึงความสำคัญของการเป็นปราสาทที่ยิ่งใหญ่และซับซ้อน เป็นเวลากว่า 800 ปี ที่ผ่านมาที่พระวิหารยังคงไม่ถูกค้นพบถูกทิ้งร้างส่งผลให้ปราสาทบางส่วนพังทลาย และนำเสียดายที่ภาพแกะสลักบางส่วนสูญหาย ต่อมารัฐบาลกัมพูชาประสานร่วมกับเจ้าหน้าที่ท้องถิ่น ชาวบ้าน และพันธมิตรด้านการอนุรักษ์ เช่น กองทุนมรดกโลก (GHF) และ Heritage Watch ร่วมกันอนุรักษ์ปราสาทบันทายฉมาร์และปรับปรุงวิถีชีวิตของชุมชนท้องถิ่น ซึ่งเหล่านี้อยู่ในรายการเบื้องต้นเพื่อส่งเป็นมรดกโลก ชุมชนบันทายฉมาร์ ชาวบ้านส่วนใหญ่ยังคงดำรงวิถีชีวิตแบบดั้งเดิม ชาวบ้านประกอบอาชีพทำนา ประมง และงานหัตถกรรมพื้นบ้าน การท่องเที่ยวโดยชุมชนช่วยพัฒนาและปรับปรุงวิถีชีวิตของชาวบ้านให้ดีขึ้นในขณะที่ส่งผลเชิงลบต่อชุมชนค่อนข้างน้อย การท่องเที่ยวชุมชนบันทายฉมาร์อย่างยั่งยืนจึงเป็นเป้าหมายความสำเร็จระยะยาวของชุมชน ชาวบ้านจึงต้องช่วยกันรักษาโบราณสถานและสภาพแวดล้อมให้ดำรงอยู่ และตระหนักว่าสิ่งเหล่านี้ช่วยสร้างรายได้แก่คนในชุมชนผ่านกิจกรรมท่องเที่ยว ศูนย์ผลิตผ้าไหม กิจกรรมโฮมสเตย์ ทัวร์ไกด์ อาหาร และอื่น ๆ

ชุมชนโคกเมือง ตั้งอยู่ในตำบลจรรเข้มา อำเภอบรรพตพิสัย จังหวัดบุรีรัมย์ อยู่ห่างจากอำเภอเมืองประมาณ 60 กิโลเมตร เป็นชุมชนขนาดใหญ่มีอาณาเขตการปกครองแบ่งเป็น 4 หมู่บ้านคือ หมู่ที่ 6 หมู่ที่ 9 หมู่ที่ 15 และหมู่ที่ 18 จำนวน 720 ครัวเรือน ชุมชนโคกเมืองเป็นชุมชนเก่าแก่ดั้งเดิม ประชาชนที่มาตั้งหลักอพยพมาจากตำบลตาจ้ง อำเภอละหานทราย และจากศรีโสภณ กัมพูชา เป็นชุมชนที่มีพื้นฐานความเจริญรุ่งเรืองทางวัฒนธรรมมาก่อนในอดีต โดยมีหลักฐานทางโบราณสถานที่สำคัญ คือ ปราสาทเมืองต่ำ มีอายุมากกว่า 1,400 ปี ในปี 2549 ได้รับรางวัล หมู่บ้าน OVC (OTOP Village Champion) ประชาชนส่วนใหญ่ประกอบอาชีพทำนา และทำการเกษตรผสมผสาน เมื่อว่างจากการทำนาซึ่งเป็นอาชีพหลักแล้วประชาชนกลุ่มแม่บ้านทำการทอผ้าไหมและทอเสื่อกก เพื่อรองรับนักท่องเที่ยวและเป็นการขยายตลาดสินค้า ที่ระลึก และสินค้ามีราคาถูก ขายง่าย กลุ่มพ่อบ้านทำการเกษตรพอเพียง ประชาชนนับถือศาสนาพุทธ มีประเพณีบวงสรวงเทพเจ้าและ

สิ่งศักดิ์สิทธิ์ปราสาทเมืองต่ำในวันที่ 2-4 เมษายนของทุกปี เอกลักษณ์ของชุมชนที่สำคัญ คือ ผ้าไหมมัดหมี่ลาย ผักกูด และแหล่งโบราณสถานที่มีประวัติศาสตร์ยาวนานที่ควรค่าแก่การอนุรักษ์

แนวคิดการจัดการโลจิสติกส์การท่องเที่ยว

โลจิสติกส์เกี่ยวข้องกับกิจกรรมทางเศรษฐกิจและสังคม โลจิสติกส์การท่องเที่ยว (Tourism Logistic) มีความคล้ายคลึงกับการขนส่งการท่องเที่ยว (Tourism Transportation) แต่ครอบคลุมกว้างกว่า โดยครอบคลุมถึง 3 เรื่องใหญ่ คือ การไหลทางกายภาพ (Physical Flow) การไหลของข้อมูลข่าวสาร (Information Flow) และการไหลของเงิน (Financial Flow) ในขณะที่การขนส่ง การท่องเที่ยวจะครอบคลุมเฉพาะการขนส่งนักท่องเที่ยวและวัสดุสิ่งของเท่านั้น (Komsan, S, 2008) เนื่องจากการจัดการโลจิสติกส์การท่องเที่ยวเป็นงานที่ละเอียดอ่อนเหตุผลเพราะว่านักท่องเที่ยวมีชีวิตจิตใจไม่ใช่สิ่งของ แต่สิ่งที่คล้ายคลึงกันระหว่างโลจิสติกส์การท่องเที่ยวและการขนส่งการท่องเที่ยวคือการทำให้นักท่องเที่ยวเกิดความพึงพอใจสูงสุด (Kaosa-ard, 2007) ทำให้เกิดการใช้จ่ายของนักท่องเที่ยวและเกิดการกลับมาเที่ยวซ้ำ ก่อให้เกิดการกระจายรายได้สู่แหล่งท่องเที่ยวต่าง ๆ ในพื้นที่ได้ เช่น ชาวบ้านในพื้นที่ได้รับผลตอบแทนจากการใช้จ่ายของนักท่องเที่ยว เป็นต้น กิจกรรมโลจิสติกส์ในระยะหลังได้มีการพัฒนากรอบแนวคิดโลจิสติกส์ด้านการท่องเที่ยว ซึ่งเริ่มจากประเด็นการขนส่งนักท่องเที่ยวโดย Lumsdon และ Page (2004) ได้เสนอกรอบแนวคิดในการวิเคราะห์การขนส่งนักท่องเที่ยวไว้ 8 ประการ ประกอบด้วย

1. สิ่งที่มีให้บริการ (Avalilability) หมายถึง ประเภทของยานพาหนะที่มีให้บริการ เส้นทางที่เปิดให้บริการ ระดับชั้นของคุณภาพของบริการที่มีให้บริการ เช่น ชั้นหนึ่ง ชั้นสอง รวมทั้งบริการเสริม เช่น ลิฟท์สำหรับผู้พิการหรือผู้มีสัมาภาระหนัก ตู้เก็บสัมภาระ (ล็อกเกอร์) และเครื่องมือสื่อสารในกรณีฉุกเฉิน เป็นต้น
2. การเข้าถึง (Accessability) หมายถึง ความสามารถของผู้คนที่จะสามารถใช้บริการได้ การอำนวยความสะดวกให้ผู้คนมาใช้บริการได้ เช่น เวลาและสถานที่จำหน่ายตั๋ว ที่ตั้งของสถานีรถไฟ ที่ตั้งของป้าย รถเมล์ เป็นต้น
3. ข้อมูลข่าวสาร (Information) หมายถึง การให้ข้อมูลข่าวสารที่ถูกต้องแม่นยำและรวดเร็ว เพื่อให้ผู้โดยสารไม่เกิดความสับสนในการเดินทาง และสามารถวางแผนล่วงหน้าได้ รวมถึงสถานที่ที่ให้ข้อมูลข่าวสารนั้นต้องอำนวยความสะดวกให้ผู้โดยสารสามารถติดตามข่าวสารได้โดยง่าย ไม่ติดประกาศไว้ในที่ลับตาเกินไป
4. เวลา (Time) หมายถึง การจัดตารางเวลาในการเดินทางหรือการให้บริการที่เหมาะสม ไม่ทิ้งช่วงนานเกินไปทำให้ผู้โดยสาร รอานานมากเกินไปหรือบ่อยเกินไปจนไม่มีผู้โดยสาร ความรวดเร็วในการเดินทาง รวมทั้งความสามารถในการรักษาเวลา ความตรงต่อเวลา
5. การเอาใจใส่นักท่องเที่ยว (Customer care) หมายถึง ความคำนึงถึงสวัสดิภาพของผู้โดยสาร เช่น ความสะอาดและถูกสุขลักษณะของที่นั่ง ห้องน้ำ พื้น และที่เก็บสัมภาระ การบริการอาหารและเครื่องดื่มบนยานพาหนะ การมีสถานที่แยกกันต่างหากสำหรับผู้สูบบุหรี่ และการมีเจ้าหน้าที่ตรวจตราความสงบเรียบร้อย และรับเรื่องร้องทุกข์บนยานพาหนะ รวมทั้งการให้ส่วนลดสำหรับผู้เดินทางเป็นประจำ เป็นต้น
6. ความสะดวกสบาย (Comfort) หมายถึง ความเอาใจใส่ในการจัดให้บริการอันสะดวกสบายแก่ผู้โดยสาร ทั้งด้านกายภาพ เช่น เบาะนั่ง ช่องว่างสำหรับการเหยียดเท้า การออกแบบห้องโดยสารให้เหมาะสม

สำหรับสรีระของมนุษย์ การปรับอุณหภูมิและความชื้นในห้องโดยสารให้พอเหมาะ และความเงียบสงบในการเดินทาง เป็นต้น

7. ความปลอดภัย (Safety) หมายถึง การปราศจากอุบัติเหตุในการเล่นไปของยานพาหนะ รวมถึงไม่มีอุบัติเหตุในห้องโดยสาร ไม่มีการร่วงหล่นของสิ่งของสัมภาระมาโดนผู้โดยสาร การเตรียมอุปกรณ์ป้องกันอัคคีภัยในห้องโดยสาร และการมีอุปกรณ์ปฐมพยาบาลในกรณีฉุกเฉิน เป็นต้น

8. ความเป็นมิตรกับสิ่งแวดล้อม (Environmental friendliness) หมายถึง การลดการปล่อยก๊าซเรือนกระจก เช่น คาร์บอนไดออกไซด์ และคาร์บอนมอนนอกไซด์ การไม่ใช้ก๊าซคลอรีนอันจะทำลายโอโซนในชั้นบรรยากาศ การไม่ปล่อยขยะและของเสียออกไปจากยานพาหนะโดยไม่ผ่านการบำบัด การใช้พลังงานทดแทน รวมทั้งการไม่ก่อให้เกิดเสียงดังรบกวนผู้คนที่อาศัยอยู่ระหว่างเส้นทางที่ยานพาหนะแล่นผ่านไป

จากแนวคิดข้างต้นจะเห็นว่าโลจิสติกส์การท่องเที่ยวมีความแตกต่างจากโลจิสติกส์ในบริบททั่วไป คือ โลจิสติกส์การท่องเที่ยวต้องบริหารในมุมมองของผลิตภัณฑ์การท่องเที่ยวและบริการ โดยหน้าที่ของโลจิสติกส์การท่องเที่ยวไม่เพียงแต่สามารถเคลื่อนย้ายนักท่องเที่ยวไปยังสถานที่ท่องเที่ยวที่ต้องการได้เท่านั้น แต่ต้องพิจารณาถึงความต้องการ ความพึงพอใจ และประสบการณ์ ของนักท่องเที่ยวด้วย ต้องมีการออกแบบกระแส (Flow) ของสินค้า คน ข้อมูล และความรู้ ที่มีความเชื่อมโยงกับแหล่งท่องเที่ยวเพื่อก่อให้เกิดประสิทธิภาพและความพึงพอใจสูงสุด การบริหารจัดการกระแสคน (People flow) จึงถือเป็นประเด็นสำคัญประเด็นหนึ่งในการบริหารจัดการโลจิสติกส์การท่องเที่ยว

แนวคิดเกี่ยวกับประสิทธิภาพการจัดการโลจิสติกส์ทางการท่องเที่ยว การพิจารณาการจัดการโลจิสติกส์ทางการท่องเที่ยวเป็นการบูรณาการแนวคิดด้านการจัดการโลจิสติกส์กับแนวคิดการจัดการท่องเที่ยวเข้าด้วยกัน ซึ่งในการพิจารณารูปแบบการจัดการโลจิสติกส์ทางการท่องเที่ยวมีความจำเป็นอย่างยิ่งที่ต้องทำความเข้าใจถึงห่วงโซ่อุปทานของการท่องเที่ยว กรอบแนวคิดและรูปแบบการจัดการโลจิสติกส์เป็นการบริหารจัดการการไหลเวียนภายในห่วงโซ่อุปทานของนักวิชาการที่ได้รับการยอมรับมาก มาจากชาวยุโรปสองท่าน คือ Lumsdon and Page (2004) โดยวิเคราะห์เรื่อง Physical Flow และ Information Flow เป็นหลัก และได้มีการวิเคราะห์ทางโลจิสติกส์ที่รวมเอา Financial flow ซึ่งหมายถึง การอำนวยความสะดวกเรื่อง การจ่ายชำระค่าสินค้าหรือบริการท่องเที่ยว และการซื้อตั๋วเดินทางต่าง ๆ รวมทั้งกิจกรรมอื่น ๆ ตลอดห่วงโซ่อุปทานที่เกื้อกูลต่อการขนส่งนักท่องเที่ยวเข้ามาไว้ด้วยอย่างบูรณาการได้สร้างกรอบแนวคิดสำหรับการศึกษาโลจิสติกส์สำหรับการท่องเที่ยว ประกอบด้วย

1. การเคลื่อนที่ทางกายภาพ (Physical Flow) หมายถึง การเดินทางของนักท่องเที่ยว การขนส่งนักท่องเที่ยว การลำเลียงสัมภาระของนักท่องเที่ยว และความความสะดวกสบายในการเดินทาง เป็นต้น

2. การเคลื่อนที่ของข้อมูลข่าวสาร (Information Flow) หมายถึง การให้ข้อมูลข่าวสารแก่นักท่องเที่ยว ป้ายบอกทาง ป้ายแนะนำสถานที่ คำแนะนำเรื่องข้อควรปฏิบัติในสถานที่ และคำเตือนให้ระวังภัย เป็นต้น

3. การเคลื่อนที่ด้านการเงิน (Financial Flow) หมายถึง การอำนวยความสะดวกในเรื่องของ การจ่ายชำระค่าสินค้าหรือบริการท่องเที่ยว และการซื้อตั๋วเดินทางต่าง ๆ

เมื่อนำแนวคิดในเรื่องของการจัดการโลจิสติกส์มาประยุกต์ใช้ในการจัดการโซ่อุปทานของการท่องเที่ยวที่ยั่งยืน และพัฒนาเป็นกรอบแนวคิดเกี่ยวกับการจัดการโลจิสติกส์ด้านการท่องเที่ยวที่ยั่งยืนโดยกรอบแนวคิดดังกล่าวเป็นการจัดการที่ทำการไหลเวียนทางด้านกายภาพ ด้านการเงิน และด้านสารสนเทศ จากแหล่งกำเนิดไปสู่นักท่องเที่ยวได้อย่างมีประสิทธิภาพและประสิทธิผลที่ดีที่สุด ซึ่งกระบวนการดังกล่าวเริ่มต้นตั้งแต่ การผสมผสานวัตถุดิบด้านการท่องเที่ยวที่เป็นเรื่องของ Destination Management และ Product Supplier โดย การผสมผสานดังกล่าวจะถูกจัดการ โดยตัวบุคคลถึงหรือองค์กรก็ได้ แล้วผลผลิตออกมาเป็นสินค้าท่องเที่ยวเพื่อเสนอต่อนักท่องเที่ยว

สรุปได้ว่า การวิจัยนี้แนวคิดด้านโลจิสติกส์การท่องเที่ยว คือ การเคลื่อนที่ทางกายภาพ (Physical Flow) การเคลื่อนที่ของข้อมูลข่าวสาร (Information Flow) และ การเคลื่อนที่ด้านการเงิน (Financial Flow) ผสมผสานกับอุปทาน (supply) กับแนวคิด 5As ด้านการท่องเที่ยว คือ (1) ความดึงดูดใจ (Attraction) (2) ความสามารถในการเข้าถึง (Accessibility) (3) สิ่งอำนวยความสะดวก (Amenity) (4) ที่พัก (Accommodation) และ (5) กิจกรรม (Activities)

สภาพโลจิสติกส์ในปัจจุบัน

1. การเดินทางข้ามแดน เนื่องจากในสภาพปัจจุบัน ด้านช่องสายตะกู อำเภอบ้านกรวด จังหวัดบุรีรัมย์ ยังอยู่ในสถานะจุดผ่อนปรนทางการค้าชายแดนส่งผลให้การเคลื่อนที่ทางกายภาพเกิดขึ้นอย่างจำกัด โดยผู้ที่สามารถสัญจรข้ามแดน คือ บุคคลที่มีภูมิลำเนาในพื้นที่อำเภอบ้านกรวด กำหนดให้จัดทำหลักฐานบัตรผ่านแดน หรือหนังสือเดินทางเพื่อควบคุมการเข้าออกสำหรับบุคคลที่จะเข้ามาค้าขายแลกเปลี่ยนสินค้า และให้ส่วนราชการที่เกี่ยวข้องตรวจสอบและสอดส่องดูแลการเข้าออกของบุคคลเหล่านั้นโดยใกล้ชิด ผู้มีสิทธิขอบัตรผ่านแดน คือ ประชาชนไทยและกัมพูชาที่อาศัยอยู่ในพื้นที่ชายแดนเป็นการถาวรที่ระบุในความตกลง เงื่อนไขการผ่านแดน คือ บัตรผ่านแดน เป็นระยะเวลาครั้งละ 7 วัน ไม่เกิน 15 วันเท่านั้น ทั้งนี้ หากเมื่อด่านช่องสายตะกู ถูกพัฒนาเป็นจุดผ่านแดนถาวร การเคลื่อนที่ทางกายภาพจะเกิดขึ้นอย่างมีอิสระมากขึ้น

2. การเดินทางไปชุมชนบันทายฉมาร์ ในปัจจุบันนักท่องเที่ยวส่วนใหญ่จะเช่ารถแท็กซี่ รถตู้ หรือรถบัสโดยสารสำหรับกรุ๊ปทัวร์จากเสียมเรียบ พระตะบอง หรือปอยเปตเพื่อไปบันทายฉมาร์ การเดินทางมาชุมชนบันทายฉมาร์สามารถเข้าถึงได้โดยการเดินทางจากเมืองศรีโสภณ (Sisophon) ซึ่งตั้งอยู่ที่จุดตัดทางหลวงหมายเลข 5 และ หมายเลข 6 ลักษณะผิวทางเป็นผิวทางแอสฟัลติกคอนกรีต มีบริการรถบัสและแท็กซี่ไปบันทายฉมาร์จากเมืองศรีโสภณทั้งวัน โดยจากเมืองพนมเปญไปศรีโสภณใช้เวลาประมาณ 8 ชั่วโมง ในขณะที่จากเสียมเรียบใช้เวลาเดินทางเพียง 2 ชั่วโมงและจากปอยเปตใช้เวลาเดินทางเพียงประมาณ 1 ชั่วโมง ระยะทางจากเมืองศรีโสภณไปชุมชนบันทายฉมาร์เท่ากับ 65 กม. การเดินทางโดยรถแท็กซี่ รถกระบะหรือรถจักรยานยนต์ ใช้เวลาประมาณ 1 - 1 1/2 ชั่วโมง การเดินทางโดยรถแท็กซี่เป็นทางเลือกที่ดีที่สุด ในขากลับโดยปกติรถแท็กซี่จะออกจากบันทายฉมาร์ตอนเช้าและกลับไปที่บ้านทายฉมาร์ในช่วงบ่าย ค่าเดินทางโดยการแชร์แท็กซี่นั่ง 6 คนเท่ากับคนละ 5 ดอลลาร์สหรัฐ (ปกติผู้โดยสาร 2 คนอยู่ข้างหน้าและผู้โดยสาร 4 คนอยู่ข้างหลัง) เหมารถแท็กซี่ส่วนตัวเที่ยวละ 25 ดอลลาร์สหรัฐ โดยรถจักรยานยนต์ราคาเที่ยวละ 10 - 12 ดอลลาร์สหรัฐ

3. การเดินทางไปชุมชนบ้านโคกเมือง สภาพเส้นทางจากเมืองบุรีรัมย์ ใช้ทางหลวงหมายเลข 2445 (บุรีรัมย์-ประโคนชัย) ผ่านอำเภอประโคนชัยและทางหลวงหมายเลข บร.3054 มุ่งหน้าสู่ชุมชนบ้านโคกเมือง เป็นระยะทางประมาณ 64 กิโลเมตร ลักษณะผิวทางเป็นผิวแอสฟัลติกคอนกรีต หากเดินทางมาด้วยระบบโดยสารสาธารณะ มีแนวทางดังนี้ (1) เดินทางโดยเครื่องบินมาลงที่ท่าอากาศยานนานาชาติบุรีรัมย์ แล้วเช่าเหมารถยนต์มาที่ชุมชนบ้านโคกเมือง (2) เดินทางโดยรถไฟมาลงที่สถานีรถไฟบุรีรัมย์แล้วเช่าเหมารถยนต์ และ (3) เดินทางมาด้วยรถโดยสารสาธารณะมาลงที่สถานีขนส่งโดยสาร อำเภอประโคนชัยแล้วเช่าเหมารถมาที่ชุมชนบ้านโคกเมือง

กระแสการท่องเที่ยวตลาดโลก

การศึกษาเทรนด์ของการท่องเที่ยวตลาดโลก รวบรวมจากการสำรวจของฟอร์บ นิตยสารแนวธุรกิจชั้นนำ และเว็บไซต์จองที่พัก Booking.com ซึ่งเก็บข้อมูลจากการตัดสินใจซื้อบริการของนักเดินทาง ข้อความคอมเมนต์ และข้อเขียนรีวิวจำนวนมาก พบว่ามีกระแสการท่องเที่ยว ดังนี้

1. การเก็บควบ 2 ชั่วโมงรวด คือ การท่องเที่ยวแบบเก็บครบจบในทริปเดียว เช่น อยากรู้ทะเลด้วย เที่ยวภูเขาด้วย หรือชมธรรมชาติด้วย เสพประวัติศาสตร์ด้วย หรือเที่ยวในตัวเมืองก่อน จากนั้นเข้าป่าลึก ปลิกวิเวก จึงมองหาจุดหมายปลายทางที่มีบรรยากาศต่างกันเป็น 2 ชั่วโมงแต่อยู่ไม่ไกลกันจนเกินไป

2. เลี้ยงข้าวเต็มสภาพแวดล้อม คือ การสำนักรักโลก ทำให้ผู้คนเริ่มตระหนักถึงผลกระทบของการเดินทางและการท่องเที่ยวแบบมวลชน หลายคนจึงมองหาแหล่งท่องเที่ยวที่นักท่องเที่ยวไม่พลุกพล่าน เปลี่ยนวิธีเดินทางให้ประหยัดและก่อให้เกิดมลพิษน้อย ปั่นจักรยาน จนถึงเดินเท้า

3. ลดรอยเท้าคาร์บอน แต่ขอแบบไม่ลำบาก ถึงแม้อยากช่วยลดโลกร้อน แต่เวลาไปเที่ยว ไม่อยากเหนื่อยมาก ขอไปแบบสะดวกสบายหน่อย

4. วันหยุดยาวมีน้อย แต่ขอออกเที่ยวบ่อยๆ หลายคนมีงานต้องทำล้นมือ บ้างติดภาระครอบครัว ทำให้ลาหยุดยาวไม่ได้ บางคนไม่มีเงินก้อนสำหรับตระเวนท่องเที่ยวเป็นสัปดาห์ ข้อจำกัดเหล่านี้ทำให้ต้องวางแผนเที่ยวเป็นทริปสั้นๆ เช่น ไปเช้า-เย็นกลับ ค้างคืนเดียว หรือลาเพิ่มจากวันหยุดปกติแค่หนึ่งวัน แต่ถึงแม้ไปไหนไม่ได้นาน คนจำนวนมากในกลุ่มนี้บอกว่า ขอไปบ่อยๆ แทนก็แล้วกัน

5. เป็นมิตรกับสัตว์เลี้ยง หนุ่มสาวรุ่นมิลเลนเนียลรักสัตว์เลี้ยงไม่ต่างจากคนรุ่นพ่อแม่รักลูก นักท่องเที่ยวอายุประมาณ 20-30 ปี เมื่อไปท่องเที่ยวมักอยากพาสัตว์เลี้ยงไปด้วย การวางแผนว่าจะไปท่องเที่ยวที่ไหน นอนที่ไหน กินที่ไหน ทำกิจกรรมอะไร จะคำนึงถึงสัตว์เลี้ยงเป็นอันดับแรก เช่น มีที่นอนสำหรับสัตว์เลี้ยงไหม รับผิดชอบดูแลให้ในตอนกลางวันหรือเปล่านั้น มีบริการสปาสัตว์เลี้ยงหรือไม่ ช่วยเสิร์ฟอาหารสัตว์เลี้ยงถึงห้องพักด้วยได้ไหม เป็นต้น

6. ไม่เบียดเบียนเพื่อนร่วมโลก กระแสการรับประทานมังสวิรัตมีมากขึ้น คนกลุ่มนี้ไม่เพียงต้องการร้านอาหารที่ปลอดเนื้อสัตว์ แต่อยากนอนในห้องพักที่ไม่มีผลิตภัณฑ์จากสัตว์ด้วย ถ้าโรงแรมไม่มีเก้าอี้พาดูหนัง ไม่มีอะไรที่สร้างบรรยากาศหรูหราด้วยขนสัตว์ ผ้าไหม หรือขนนก ก็จะเป็นที่พึงในฝันที่ผู้ละเว้นเนื้อสัตว์เลือกจองเป็นอันดับแรก

7. *สบายๆ ในสไตส์ 'มินิมอล'* นักเดินทางบางส่วนเปลี่ยนไลฟ์สไตล์ในการท่องเที่ยว เช่น แต่เดิมชอบดินเนอร์มื้อใหญ่ นอนโรงแรมห้าดาว อาจอยากลองใช้ชีวิตง่ายๆ คุบ้าง เช่น ที่พักอาจขอแค่พนอนได้ สัมภาระไม่ต้องขนไปเยอะ

8. *เตรียมทริปด้วยแอปเดียว* ด้วยความฉลาดของเทคโนโลยีปัญญาประดิษฐ์ คนที่ไม่มีเวลาหาข้อมูลที่เที่ยวที่กินที่นอน หรือเจอข้อมูลท่วมท้นจนเลือกไม่ถูก เริ่มมองหาแอปพลิเคชันเป็นตัวช่วย ในการกรองตัวเลือกตามโจทย์ เช่น ระดับราคา ระยะเวลา ระยะเวลา รวมถึงรสนิยมที่สะท้อนจากทริปก่อนหน้านี้ จากนั้น สามารถจองพาหนะ จองที่พัก จองร้านอาหาร ได้ด้วยแอปพลิเคชันเดียว

9. *ปู้ย่าพาหลานเที่ยว* แนวโน้มใหม่ที่กำลังมาแรง คือ คนวัยปู้ย่าตายายพาหลาน ๆ ออกไปเที่ยว ผู้สูงวัยถึงสามในสี่บอกว่า การไปเที่ยวกับเด็ก ๆ ช่วยให้ผู้รู้สึกกระชุ่มกระชวย คนชราทุกวันนี้มีความสุขดีกว่าแต่ก่อน ชอบเที่ยวสมบุกสมบันกว่าในอดีต อยากใช้ชีวิตแบบกระปรี้กระเปร่า ไม่อยากอยู่แต่ในบ้าน บริการท่องเที่ยวจึงเริ่มปรับตัวตอบสนองความต้องการของคนสองวัยที่ไปไหนมาไหนด้วยกัน

10. *เสาะหาเมนูลึกลับบ้านๆ* ของกินที่นักท่องเที่ยวพากันมองหาในระยะหลัง ไม่ใช่เมนูหรูที่ต้องจองโต๊ะล่วงหน้านานเป็นเดือน ร้านที่อยากไปไม่ใช่ร้านที่ได้ดาวระดับโลก แต่เป็นร้านที่กูรูยังไม่เคยไปชิม เป็นร้านที่คนท้องถิ่นนิยม รสชาติเป็นแบบบ้าน ๆ เป็นรสดั้งเดิมที่ไม่ได้ดัดแปลงเอาใจคนต่างชาติต่างถิ่น

เมื่อนำกระแสการท่องเที่ยวตลาดโลกมาประเมินกับการท่องเที่ยวชุมชนในการวิจัยนี้ พบว่า มีรูปแบบที่สามารถนำมาประยุกต์ให้สอดคล้องกับการพัฒนากิจกรรม เช่น กิจกรรมชมกีฬา-มาเที่ยวชุมชน การออกแบบทริปสั้น ๆ สุดสัปดาห์ ชุมชนเป็นมิตรกับสัตว์เลี้ยง การเกษตรปลอดสารพิษ ประสบการณ์วิถีชีวิตแบบเรียบง่าย การจัดการด้านข้อมูลผ่านแอปพลิเคชัน เป้าหมายนักท่องเที่ยวผู้สูงอายุ และการลิ้มลองอาหารพื้นถิ่น เป็นต้น

งานวิจัยที่เกี่ยวข้อง

Morm (2018) ศึกษาการท่องเที่ยวโดยชุมชนเพื่อการดำเนินงานที่ประสบความสำเร็จ กรณีศึกษาชุมชนบันทายฉมาร์ ประเทศกัมพูชา พบว่า การท่องเที่ยวโดยชุมชนเป็นพลังขับเคลื่อนการเติบโตของการท่องเที่ยวในประเทศกัมพูชา โดยงานวิจัยนี้มีวัตถุประสงค์เพื่อศึกษาปัจจัยความสำเร็จของการท่องเที่ยวโดยชุมชนผ่านชุมชนบันทายฉมาร์ ผ่านการเก็บข้อมูลผู้มีส่วนได้ส่วนเสียเพื่อประเมินปัจจัยความสำเร็จ ประการที่สองเพื่อพิจารณาว่าผู้มีส่วนได้ส่วนเสียที่แตกต่างกันรับรู้ปัจจัยภายในหรือภายนอกของความสำเร็จสำหรับจุดหมายของการท่องเที่ยวโดยชุมชนบันทายฉมาร์ ประการที่สามเพื่อพัฒนารอบแนวคิดสำหรับการท่องเที่ยวโดยชุมชน พบว่าการรับรู้ในปัจจัยความสำเร็จ การตระถึงการเป็นหุ้นส่วนมีส่วนอย่างมากต่อความสำเร็จของการท่องเที่ยวโดยชุมชนบันทายฉมาร์

Khot และคณะ (2015) ศึกษาการพัฒนามาตรฐานท่องเที่ยวชุมชน กรณีศึกษาการท่องเที่ยวชุมชนบันทายฉมาร์ ประเทศกัมพูชา พบว่า ปัญหาเกี่ยวกับกระบวนการดำเนินงานและการจัดการสิ่งแวดล้อมในการท่องเที่ยวชุมชนบันทายฉมาร์ แม้จะได้รับการระบุว่าเป็นมาตรฐานการท่องเที่ยวชุมชนโดยเครือข่ายการท่องเที่ยวชุมชน ในปี พ.ศ. 2552 มีช่องว่างระหว่างกระบวนการปฏิบัติงานตามมาตรฐานของการท่องเที่ยวโดยชุมชนบันทายฉมาร์ กับทฤษฎีมาตรฐาน CBT ของกัมพูชาโดยการเปรียบเทียบกระบวนการปฏิบัติกับทฤษฎีมาตรฐาน CBT ของกัมพูชา ใช้วิธีการวิจัยเชิงคุณภาพโดยใช้การวิจัยเอกสารและการสัมภาษณ์เชิงลึก รายการ

ตรวจสอบการสำรวจ การวิจัยเชิงสำรวจ และวิธีการสังเกตแบบมีส่วนร่วม เพื่อค้นหาการปฏิบัติจริงของการท่องเที่ยวโดยชุมชนบัณฑิตยศาสตร์ วิธีการวิเคราะห์เนื้อหาและสังเคราะห์ที่ใช้ในการวิเคราะห์ข้อมูล การมีส่วนร่วมของการศึกษาจะเป็นแนวทางที่เป็นประโยชน์ในการปรับปรุงความรู้และกระบวนการปฏิบัติงานสำหรับมาตรฐานการท่องเที่ยวโดยชุมชนบัณฑิตยศาสตร์ ผู้มีส่วนได้เสียที่เกี่ยวข้องและกรณีอื่น ๆ ที่มีลักษณะคล้ายกัน

Pawson (2017) ศึกษาคุณค่าการท่องเที่ยวชุมชนบัณฑิตยศาสตร์ โดยศึกษาคุณค่าของโครงการการท่องเที่ยวชุมชนผ่านการสัมภาษณ์สมาชิกโครงการและคนในชุมชนในวงกว้าง การศึกษาครั้งนี้มีวัตถุประสงค์เพื่อจัดทำบัญชีชาติพันธุ์ที่มีต่อทัศนคติ ความคิดเห็น และความเชื่อของสมาชิกชุมชนเกี่ยวกับการรับรู้คุณค่าและการมีส่วนร่วมของโครงการที่มีต่อการพัฒนาชุมชนในท้องถิ่นของตน การศึกษาในขั้นต้นอาศัยการทบทวนวรรณกรรมเพื่อกำหนดแนวคิดการท่องเที่ยวเชิงชุมชน การสัมภาษณ์เชิงลึกแบบไม่มีโครงสร้างได้ดำเนินการกับผู้มีส่วนได้ส่วนเสียทั้งหมด 30 คนของโครงการการท่องเที่ยวชุมชนบัณฑิตยศาสตร์ เรื่องเล่าระบุถึงการพัฒนาของโครงการและให้ตัวอย่างของวาทกรรมของผู้ตอบแบบสอบถาม ผลจากการวิเคราะห์แสดงถึงการสนับสนุนการท่องเที่ยวและการดำเนินงานโดยรวมของโครงการ ความคิดเห็นถูกแบ่งออกเกี่ยวกับการเติบโตของการท่องเที่ยวในอนาคตและผลกระทบต่อลำดับต่อดำรงชีวิตของผู้อยู่อาศัย ในขณะที่บางคนรู้สึกว่าการพัฒนาค่อนข้างโดดเดี่ยวและขาดความโปร่งใส แต่ส่วนใหญ่ระบุคุณค่าของโครงการว่าเป็นทุนทางสังคมที่ดีขึ้น มีความภาคภูมิใจ และมีความรู้สึกที่ดีต่อชุมชน ผลการวิจัยแสดงให้เห็นว่าโครงการมีส่วนร่วมในเชิงบวกต่อการพัฒนาชุมชน อย่างไรก็ตามก่อนที่จะถือได้ว่าเป็นตัวอย่างการปฏิบัติที่ดีที่สุดของการท่องเที่ยวโดยชุมชนการพัฒนาทางการเงิน การปฏิบัติทางธุรกิจ และการสนับสนุนชุมชนจำเป็นต้องมีการปรับปรุง การศึกษาโดยรวมทำหน้าที่เป็นข้อมูลเชิงลึกที่มีคุณค่าในรูปแบบที่ส่งเสริมการท่องเที่ยวโดยชุมชนโดยเฉพาะในภูมิภาคเอเชียตะวันออกเฉียงใต้

11. เอกสารอ้างอิง

- กองเขตแดน กรมสนธิสัญญาและกฎหมาย. (2548). คู่มือปฏิบัติการและคำแนะนำเกี่ยวกับเขตแดนของประเทศไทย. กรุงเทพฯ: กรมสนธิสัญญาและกฎหมาย.
- บุญเลิศ จิตตั้งวัฒนา. (2558). การพัฒนาการท่องเที่ยวแบบยั่งยืน. กรุงเทพมหานคร: เพชร แอนด์ ดีไซน์.
- วุฒิไกร งามศิริจิตต์ และคณะ (2555). โครงการการศึกษาระบบขนส่งแบบตอบสนองความต้องการ สำหรับภาคบริการท่องเที่ยวเมืองพัทยา สืบค้นจาก <https://elibrary.trf.or.th>
- ศรีสมรัก อินทุจนทรยง และคณะ. (2013). รายงานวิจัยฉบับสมบูรณ์โครงการศึกษาโซอุปทานและตัวแบบข้อมูลในอุตสาหกรรมการท่องเที่ยวของประเทศไทย.
- เศกสรรค์ ยงวิชัย และคณะ. (2550). รายงานวิจัยฉบับสมบูรณ์การศึกษาศักยภาพพื้นที่เพื่อพัฒนายุทธศาสตร์การท่องเที่ยวชายแดนไทย-สปป.ลาว กรณีศึกษาจังหวัดหนองคาย และ นครเวียงจันทน์. สำนักงานกองทุนสนับสนุนการวิจัย.
- Chen, C. F. & Chen F. S. (2010). Experience quality, perceived value, satisfaction and behavioral intentions for heritage tourists. *Tourism Management*, 31(1), 29-35.
- Dickman, S. (1996). *Tourism: An Introductory Text*, 2nd ed., Australia: Hodder Education.
- Gale, B. T. (1994). *Managing customer value: Creating quality and service that customers can see*. New York: The Free Press.

- Gelbman, A. (2008). "Using wellness elements for branding an exclusive image of tourism sites in the North of Israel", in Smith, M., and Puczko, L., (eds) Health and wellness tourism, Butterworth-Heineman, [S.L.], 335-340.
- Khot, S., Nonsiri, P. & Janchua, C. (2015). The Development of Community-based Tourism Standard: a Case Study of Banteay Chhmar Community-based Tourism, Cambodia. *Journal of Global Business Review*, : 17 (2) p. 29-50.
- Kaosa-ard, Mingsarn. (2008). the Integration of Sustainable Tourism Development of Mekong. Chiang Mai: Social Research Institute Chiang Mai University
- Komsan, S. (2008). Conceptual Framework of Tourism Logistic. Retrieved 24 January 2020. From <http://www.tourismlogistics.com>.
- Lambert, M. D. & Cooper, M.C. (2000). Issues in supply chain management. *Industrial Marketing Management*. Vol. 29, p. 65–83.
- Lumsdon, L. and Page, S. (2004) Progress in Transport and Tourism Research: Reformulating the Transport-Tourism Interface and Future Research Agendas?, In Les Lumsdon and Stephan Page (eds.), *Tourism and Transport: Issues and Agenda for the New Millennium*. London: Elsevier.
- McIntosh, Robert W. (1980). *Tourism : Principles, Practices, Philosophies*. New York : Wiley Press.
- Matznetter, J. (1979). Border and tourism: Fundamental relations. In Paper presented at the Tourism and Borders: Proceedings of the Meeting of the IGU Working Group-Geography of Tourism and Recreation.-Frankfurt: Institut für Wirtschaftsund Sozialgeographie der Johann Wolfgang Goethe Universität (61-73).
- Morm, S. (2018). A study of the community based tourism for successful implementation in Banteay Chhmar Temple, Cambodia. (Independent study, Master of Business Administration). Bangkok: Siam University.
- Pawson, S. (2017). The value of community-based tourism in Banteay Chhmar, Cambodia. *Tourism Geographies*, 19 (3), p.378-397.
- Woodruff, R. B. and Gardial, S. F. (1996). *Know your customer: New approaches to understanding customer value and satisfaction*. Cambridge, MA: Blackwell Publishers.
- Zeithaml, V. (1988). Consumer perceptions of price, quality and value: a means-end model and synthesis of evidence. *Journal of Marketing*, 52, 2-22.

12. ประโยชน์ที่คาดว่าจะได้รับ

เพื่อให้เห็นภาพของความสำเร็จของการวิจัยที่ชัดเจน ผู้วิจัยจึงจำแนกผู้ได้รับประโยชน์เป็นกลุ่ม ๆ สามารถนำองค์ความรู้ที่ได้จากการวิจัยมาใช้ประโยชน์ ดังต่อไปนี้

หน่วยงานที่เกี่ยวข้องกับการท่องเที่ยวในพื้นที่ศึกษา

1. มีแนวทางการพัฒนาพื้นที่ชุมชนบ้านโคกเมือง อำเภอประโคนชัย จังหวัดบุรีรัมย์และชุมชนบ้านทายนมาร์ อำเภอหนองบัว จังหวัดบุรีรัมย์ ให้เป็น Attractive Core ของการท่องเที่ยวข้ามพรมแดนเชิงวัฒนธรรม

2. มีแนวทางการพัฒนาจุดอ่อนปรนทางการค้าช่องทางสายตะกู อำเภอบ้านกรวด จังหวัดบุรีรัมย์ กับช่องจ๊อบโกก จังหวัดอุดรธานี ราชอาณาจักรกัมพูชาเพื่อรองรับการท่องเที่ยวข้ามพรมแดน

3. หน่วยงานภาครัฐที่เกี่ยวข้องกับการในพื้นที่ใช้เป็นแนวทางในการกำหนดแผนพัฒนาการท่องเที่ยวและใช้เป็นแนวทางในการส่งเสริมการท่องเที่ยวเพื่อดึงดูดนักท่องเที่ยวให้เดินทางมาท่องเที่ยว รวมถึงใช้เป็นเครื่องมือในการเพิ่มศักยภาพในการแข่งขันในธุรกิจการท่องเที่ยวกับแหล่งท่องเที่ยวคู่แข่งในพื้นที่อื่น ๆ และจังหวัดอื่น ๆ

4. ได้เส้นทางท่องเที่ยวเชิงวัฒนธรรมข้ามพรมแดน และแนวทางการพัฒนาเพื่อเตรียมแผนในการรองรับนักท่องเที่ยวข้ามแดน เพื่อจัดทำแผนการพัฒนาคุณภาพทรัพยากรการท่องเที่ยวและสาธารณูปโภคในพื้นที่การท่องเที่ยวเชิงวัฒนธรรมข้ามพรมแดนไทย – กัมพูชา

ชุมชน ผู้ประกอบการ และ เจ้าของแหล่งท่องเที่ยว

1. ได้จุดแข็ง จุดอ่อน โอกาส และอุปสรรคในการดำเนินกิจกรรมการท่องเที่ยว
2. ทราบถึงความต้องการ การรับรู้คุณค่าในโซ่อุปทานการท่องเที่ยวเชิงวัฒนธรรมของนักท่องเที่ยว
3. นำแนวทางการพัฒนาการท่องเที่ยวไปเป็นแนวทางในการพัฒนาระบบบริหารจัดการ การส่งเสริมการตลาด และการพัฒนาคุณภาพทรัพยากรการท่องเที่ยวในพื้นที่การท่องเที่ยวเชิงวัฒนธรรมข้ามพรมแดนไทย – กัมพูชา

นักท่องเที่ยว

1. ได้รับการบริการที่ตรงกับความต้องการของนักท่องเที่ยว
2. ได้เรียนรู้ประสบการณ์ที่ดีจากการท่องเที่ยว ได้รับการบริการที่มีคุณภาพรวมถึงความคุ้มค่าของการการท่องเที่ยวเมื่อเทียบกับค่าใช้จ่ายที่เสียไป

13. แผนการถ่ายทอดเทคโนโลยีหรือผลการวิจัยสู่กลุ่มเป้าหมายเมื่อสิ้นสุดการวิจัย

13.1 *การใช้ประโยชน์มิติเชิงนโยบาย* นำรูปแบบการจัดการโลจิสติกส์เส้นทางท่องเที่ยวเชิงวัฒนธรรมข้ามแดนไทย-กัมพูชาผ่านจุดผ่านแดนช่องทางสายตะกูเชื่อมโยงจังหวัดบุรีรัมย์-จังหวัดบุรีรัมย์-จังหวัดบุรีรัมย์-จังหวัดบุรีรัมย์ เพื่อสนับสนุนเชิงนโยบายเชื่อมโยงความสัมพันธ์ระดับชุมชนท่องเที่ยวและผลักดันไปสู่ข้อเสนอแนะเชิงนโยบายท่องเที่ยวเชิงวัฒนธรรมข้ามแดนระดับจังหวัดผ่านผู้ว่าราชการจังหวัดบุรีรัมย์และผู้ว่าราชการจังหวัดบุรีรัมย์ ประชศกัมพูชา

13.2 *การใช้ประโยชน์มิติเชิงสาธารณะ* การจัดการรูปแบบโซ่อุปทานและโลจิสติกส์เส้นทางท่องเที่ยวเชิงวัฒนธรรมข้ามแดนเชื่อมโยงไทย-กัมพูชาผ่านช่องทางสายตะกู โดยเน้นศึกษาทั้งการขนส่งระบบเช่าเหมาและระบบการขนส่งสาธารณะผ่าน node ระดับชุมชนเพื่อให้สามารถเชื่อมโยงสู่ระดับเมืองรอง คือ เมืองบุรีรัมย์ ประเทศไทย และเมืองศรีโสภณ ประเทศกัมพูชา ทั้งรูปแบบการเคลื่อนที่ทางกายภาพ/ทางสารสนเทศ/ทางการเงิน เพื่อสร้างเครือข่ายโลจิสติกส์ให้สามารถรองรับกลุ่มนักท่องเที่ยวเชิงวัฒนธรรมข้ามแดน

13.3 *การใช้ประโยชน์มิติเชิงพาณิชย์* ได้เส้นทางท่องเที่ยวเชิงวัฒนธรรมข้ามแดนเชื่อมโยงไทย-กัมพูชา โดยมีชุมชนบ้านโคกเมือง-บ้านทายนมาร์เป็นจุดเชื่อมโยงไปสู่แหล่งท่องเที่ยวอื่น ๆ ที่มีรูปแบบการจัดการโลจิสติกส์ที่มีศักยภาพรองรับ ลดต้นทุนการเดินทาง ได้ข้อมูลเรื่องราวถูกต้องที่ครบถ้วน น่าสนใจ และสนับสนุนให้เกิดกิจกรรมการท่องเที่ยวตลอดแนวเส้นทาง เกิดอาชีพที่รองรับกลุ่มนักท่องเที่ยวข้ามแดนและเกิดการไหลทางการเงิน (financial flow) ไปสู่ธุรกิจท่องเที่ยวระดับชุมชนที่มีจุดขายที่สำคัญ คือ การท่องเที่ยวเชิงวัฒนธรรมข้ามแดนไทย-กัมพูชา

13.4 การใช้ประโยชน์มิติเชิงชุมชนและพื้นที่ ชุมชนเกิดการพัฒนาด้านการท่องเที่ยวข้ามแดนผ่านการแลกเปลี่ยนเรียนรู้ ในปัจจุบันทั้งชุมชนบ้านโคกเมืองและชุมชนบันทายฉมาร์ต่างมีความโดดเด่นด้านการท่องเที่ยวชุมชนตามปัจจัยวัฒนธรรมชุมชนของตนโดยได้รับรางวัลต่าง ๆ ทั้งในระดับประเทศและระดับภูมิภาคอาเซียนมากมาย การขยายจุดหมายปลายทางการท่องเที่ยวและแลกเปลี่ยนส่งต่อนักท่องเที่ยว รวมถึงการแลกเปลี่ยนเรียนรู้แลกเปลี่ยนประสบการณ์จะเป็นการเสริมพลังด้านการท่องเที่ยวให้กับทั้งสองชุมชน

13.5 การใช้ประโยชน์มิติเชิงวิชาการ ได้องค์ความรู้ใหม่เกี่ยวกับ (1) รูปแบบการพัฒนาเครือข่ายโลจิสติกส์เส้นทางท่องเที่ยวเชิงวัฒนธรรมข้ามแดนไทย-กัมพูชาผ่านการเชื่อมโยงชุมชนบ้านโคกเมือง-บันทายฉมาร์ และ (2) รูปแบบความต้องการด้านโลจิสติกส์ของนักท่องเที่ยวเชิงวัฒนธรรมกลุ่มต่าง ๆ

14. วิธีการดำเนินการวิจัย และสถานที่ทำการทดลอง/เก็บข้อมูล

การวิจัยนี้ มีเป้าหมายเพื่อสร้างเครือข่ายความร่วมมือด้านโลจิสติกส์การท่องเที่ยวเชิงวัฒนธรรมข้ามแดนไทย-กัมพูชา และเสนอแนะเส้นทางท่องเที่ยวเชิงวัฒนธรรมข้ามแดนไทย-กัมพูชา โดยใช้พื้นที่ชุมชนโคกเมือง อำเภอประโคนชัย จังหวัดบุรีรัมย์ และชุมชนบันทายฉมาร์ อำเภอทอมพวก จังหวัดบันเตียเมียนเจย ให้เป็น Attractive Core ของการท่องเที่ยวข้ามแดนผ่านช่องทางตะกั่ว อำเภอบ้านกรวด จังหวัดบุรีรัมย์ เพื่อเชื่อมโยงไปยังแหล่งท่องเที่ยวที่น่าสนใจอื่น ๆ ในระดับจังหวัดทั้งฝั่งประเทศไทยและกัมพูชา งานวิจัยนี้เป็นงานวิจัยแบบผสม โดยในส่วนของกรวิจัยเชิงคุณภาพนั้น มีกระบวนการดังนี้

14.1 กระบวนการวิจัยเชิงคุณภาพ

14.1.1 การเก็บรวบรวมข้อมูลปฐมภูมิ

โดยการสำรวจข้อมูล (On - Site Survey) ในพื้นที่เพื่อเก็บรวบรวมข้อมูลแหล่งท่องเที่ยว และเส้นทางท่องเที่ยวเชื่อมโยงชุมชนบ้านโคกเมือง อำเภอประโคนชัย จังหวัดบุรีรัมย์และชุมชนบันทายฉมาร์ อำเภอทอมพวก จังหวัดบันเตียเมียนเจย ผ่านเส้นทางหลักผ่านจุดผ่านแดนช่องทางตะกั่ว อำเภอบ้านกรวด จังหวัดบุรีรัมย์

การเก็บรวบรวมข้อมูลจากผู้มีส่วนได้ส่วนเสีย โดยการสัมภาษณ์บุคคล ผู้มีส่วนเกี่ยวข้องกับการท่องเที่ยวข้ามแดนไทย-กัมพูชา บริเวณเขตพื้นที่ด่านชายแดน และตามแนวเส้นทางระหว่างสองชุมชน รวมไปถึงชุมชนหรือแหล่งท่องเที่ยวที่น่าสนใจที่มีความเชื่อมโยง เก็บข้อมูลเชิงคุณภาพโดยการสัมภาษณ์เป็นหลักเพื่อให้ได้ข้อมูลเชิงลึกและให้ได้ข้อมูลที่ถูกต้องในรายละเอียด บริบท องค์กรวม และพลวัตในองค์ประกอบของการท่องเที่ยวเชิงวัฒนธรรมข้ามแดน จากกลุ่มตัวอย่างที่ถูกเลือกแบบเจาะจง (Purposive Sampling) เพื่อให้ได้ลักษณะของกลุ่มตัวอย่างที่มีความหลากหลาย เชิงอุดมคติ (Information-rich Cases) ซึ่งเป็นกลุ่มตัวอย่างที่ให้ข้อมูลเชิงลึกที่มากและสะท้อนถึงความเป็นจริงได้ดีที่สุด โดยศึกษาสภาพความเป็นจริงความพร้อมและมุมมองเกี่ยวกับแนวโน้มการยกระดับช่องทางตะกั่วเป็นด่านถาวร การวางแผนและจัดการระบบโลจิสติกส์ของผู้สัญจรผ่านแดนเพื่อการท่องเที่ยวข้ามแดนไทย-กัมพูชา กฎระเบียบและมาตรการในการรองรับนักท่องเที่ยว การจัดการด้านพื้นที่ ระบบขนส่งสาธารณะ ลักษณะเส้นทาง และข้อมูลต่าง ๆ จำแนกประเภทของตัวแปรแฝงหลัก ได้ดังนี้ (1) การเคลื่อนที่ทางกายภาพ (Physical Flow) คือ การเดินทางของนักท่องเที่ยว การขนส่งนักท่องเที่ยว การลำเลียงสัมภาระของนักท่องเที่ยว การจัดการการผ่านด่านของพาทนะ การศึกษาจุดผ่านแดน ปัญหาอุปสรรคและข้อกฎหมายที่เกี่ยวข้องกับกระบวนการข้ามแดนต่าง ๆ การทำบัตรผ่านแดน และความสะดวกสบายในการเดินทางอีกทั้งทำการสำรวจศักยภาพของแหล่งท่องเที่ยวระหว่างเส้นทางตั้งแต่ชุมชนบ้านโคกเมืองไปถึงชุมชนบันทายฉมาร์ และแหล่งท่องเที่ยวที่มีความเชื่อมโยงทั้งฝั่งไทยและกัมพูชา รวมถึงการสำรวจจุดแวะพักผ่อน และแหล่งท่องเที่ยวท่องเที่ยวอื่น ๆ ในบริเวณใกล้เคียงโดยมีประเด็นในการสำรวจคือลักษณะและประเภทของทรัพยากรการท่องเที่ยว สิ่งอำนวยความสะดวกในระหว่างเส้นทางท่องเที่ยว กฎระเบียบต่าง ๆ ในการท่องเที่ยวในเส้นทาง และโครงสร้างพื้นฐานที่จำเป็นสำหรับการท่องเที่ยวในเส้นทาง

(2) การเคลื่อนที่ของสารสนเทศ (Information Flow) คือ การให้ข้อมูลข่าวสารแก่นักท่องเที่ยว ป้ายบอกทาง ป้ายแนะนำสถานที่ คำแนะนำเรื่องข้อควรปฏิบัติในสถานที่ ข้อห้ามปฏิบัติต่าง ๆ และคำเตือนให้ระวังภัย และ

(3) การเคลื่อนที่ด้านการเงิน (Financial flow) คือ ความพร้อมของการบริการด้านการเงิน จุดแลกเปลี่ยน รูปแบบการใช้จ่ายของนักท่องเที่ยว กระแสการไหลของเงินไปสู่กิจกรรมการท่องเที่ยว การใช้จ่ายค่าที่พัก ค่าอาหาร ค่าเดินทาง และชุมชน และค่าใช้จ่ายในการผ่านแดนของนักท่องเที่ยวและพาหนะ

14.1.2 การเก็บรวบรวมข้อมูลทุติยภูมิ คณะผู้วิจัยมีการเก็บข้อมูลทุติยภูมิเพิ่มเติมจากเอกสาร วารสารการวิจัย รายงานสิ่งตีพิมพ์ และข้อมูลจากเว็บไซต์ของหน่วยงานต่าง ๆ ซึ่งประกอบด้วย การท่องเที่ยวแห่งประเทศไทย กระทรวงการท่องเที่ยวและกีฬา ด้านศุลกากร ด้านตรวจคนเข้าเมือง สำนักงานพาณิชย์ จังหวัดบุรีรัมย์ สำนักงานการท่องเที่ยวและกีฬาจังหวัดบุรีรัมย์ และสำนักงานโยธาธิการและผังเมืองบุรีรัมย์ การท่องเที่ยวแห่งประเทศไทย จังหวัดบุรีรัมย์ สำนักงานขนส่ง เป็นต้น โดยเก็บรวบรวมข้อมูลเกี่ยวข้องกับ ข้อมูลนักท่องเที่ยว ข้อมูลพื้นฐานของด่านการค้าชายแดน การเปิดด่านชายแดนและการส่งเสริมการท่องเที่ยว และข้อมูลอื่น ๆ ที่เกี่ยวข้อง รวมถึงข้อมูลในลักษณะเดียวกันของจังหวัดบ้นเตียเมียนเจย และการท่องเที่ยว ประเทศกัมพูชาด้วยเช่นกัน

14.1.3 เครื่องมือที่ใช้ในการวิจัย

การวิจัยเชิงคุณภาพ การสัมภาษณ์เชิงลึก (In - depth Interview) ใช้เครื่องมือ คือ แบบสัมภาษณ์แบบกึ่งโครงสร้าง โดยการสัมภาษณ์จากกลุ่มตัวอย่างเพื่อหาข้อมูลเชิงลึกที่เป็นประโยชน์ต่อ วัตถุประสงค์ของการวิจัย โดยใช้เวลาในการสัมภาษณ์ประมาณ 2 ชั่วโมง ซึ่งถือเป็นค่ามาตรฐานที่เหมาะสมในการสัมภาษณ์เชิงลึก (Seidman, 1998) โดยใช้การสัมภาษณ์แบบกึ่งโครงสร้างซึ่งเป็นการสัมภาษณ์ที่มีการเตรียมคำสำคัญ (Key Words) ที่เกี่ยวข้องกับสิ่งที่ต้องการศึกษาและตั้งคำถามปลายเปิดตามคำสำคัญที่กำหนดไว้ เพื่อให้การสัมภาษณ์ตรงประเด็นที่ต้องการศึกษา มีความยืดหยุ่น ตามผู้ให้ข้อมูลแต่ละคนและได้ข้อมูลอย่าง ครบถ้วนและลึกซึ้งจากผู้ให้ข้อมูล โดยคำสำคัญที่ผู้วิจัยต้องการศึกษาจะประกอบด้วย

องค์กรภาคเอกชน

- ความคิดเห็นของผู้ประกอบการด้านความพร้อมของโครงสร้างพื้นฐาน
- ความคิดเห็นของผู้ประกอบการเกี่ยวกับการสร้างความร่วมมือด้านโลจิสติกส์การท่องเที่ยวข้ามแดนไทย-กัมพูชา

• ความพร้อมของผู้ประกอบการต่อการพัฒนารูปแบบโลจิสติกส์การท่องเที่ยวข้ามแดนไทย-กัมพูชา

กลุ่มภาคประชาชน

• แนวคิดในการดำเนินธุรกิจเพื่อรองรับการท่องเที่ยวข้ามแดนของกลุ่มภาคประชาชนและความต้องการโครงสร้างพื้นฐาน

• ความคิดเห็นของประชาชนเกี่ยวกับการสร้างความร่วมมือด้านโลจิสติกส์การท่องเที่ยวข้ามแดนไทย-กัมพูชา

- ความคิดเห็นของประชาชนที่มีต่อนักท่องเที่ยวและผลกระทบต่อพื้นที่

หน่วยงานของราชการ

• ความคิดเห็นของหน่วยงานของราชการด้านความพร้อมของโครงสร้างพื้นฐานและแผนการพัฒนาโครงสร้างพื้นฐาน

• ความคิดเห็นของหน่วยงานของราชการเกี่ยวกับขั้นตอนการผ่านแดน ปัญหา อุปสรรค กระบวนการข้ามแดน การทำบัตรผ่านแดน และกลไกการบริหารจัดการการผ่านแดน

• ความคิดเห็นของหน่วยงานของราชการต่อการพัฒนาระบบโลจิสติกส์การท่องเที่ยวข้ามแดนไทย-กัมพูชาและแนวทางการสร้างความร่วมมือด้านโลจิสติกส์การท่องเที่ยวข้ามแดน

องค์กรที่ไม่ใช่องค์กรของรัฐ (NGOs)

- ความคิดเห็นขององค์กรที่ไม่ใช่องค์กรของรัฐ(NGOs) ด้านความพร้อมของโครงสร้างพื้นฐาน
- ความคิดเห็นขององค์กรที่ไม่ใช่องค์กรของรัฐ (NGOs) ต่อแนวทางการสร้างความร่วมมือด้านโลจิสติกส์การท่องเที่ยวข้ามแดนไทย-กัมพูชา รวมถึงที่เกี่ยวข้องกับสิ่งแวดล้อม สังคม และ วัฒนธรรม

การสนทนากลุ่ม (Focus Group) ผู้วิจัยนำแนวคิดที่ได้จากการวิเคราะห์เนื้อหาการสัมภาษณ์มาบูรณาการเป็นแนวคิดหลักของการสนทนากลุ่ม กำหนดประเด็นสำหรับการสนทนากลุ่ม โดยการเตรียมเครื่องมือที่ใช้สำหรับการสนทนากลุ่ม คือ ประเด็นที่จะสนทนากลุ่ม แนวคำถาม และการจัดลำดับของคำถาม การสนทนากลุ่ม เป็นการรวบรวมกลุ่มตัวอย่างบุคคลที่มีความเกี่ยวข้องกับการพัฒนาการท่องเที่ยวข้ามพรมแดนไทย-กัมพูชา เพื่อให้ทราบแนวคิดและหาแนวทางการสร้างความร่วมมือด้านโลจิสติกส์ท่องเที่ยวข้ามแดน ซึ่งลักษณะของกลุ่มตัวอย่างที่ใช้ในการสนทนากลุ่มจะต้องมีลักษณะที่คล้ายกันหรือใกล้เคียงกัน โดยมีเป้าหมายเพื่อให้เกิดการแลกเปลี่ยนความคิดเห็นระหว่างกลุ่มตัวอย่างในประเด็นด้านผลประโยชน์และผลกระทบด้านเศรษฐกิจและสังคมที่จะเกิดขึ้นเมื่อมีการเปิดช่องสายตะกูเป็นด่านถาวร แนวทางการสร้างความร่วมมือเพื่อพัฒนาโลจิสติกส์และเส้นทางท่องเที่ยวเชิงวัฒนธรรมข้ามแดน เพื่อให้ได้ข้อมูลที่มีความครบถ้วนและลึกซึ้งมากยิ่งขึ้น โดยจะมีการประชุมระดมความคิดเห็นของกลุ่มผู้มีส่วนได้ส่วนเสียจำนวน 3 ครั้ง โดยมีกลุ่มเป้าหมายของผู้เข้าร่วมประชุม คือ กลุ่มหน่วยงานราชการ กลุ่มองค์กรภาคเอกชน กลุ่มภาคประชาชน และองค์กรที่ไม่ใช่องค์กรของรัฐ (NGOs) ครั้งละ 15 – 20 คน เพื่อให้ได้ความคิดเห็นในการเสนอแนวทางการสร้างความร่วมมือเพื่อพัฒนาโลจิสติกส์ท่องเที่ยวข้ามแดนไทย-กัมพูชา โดยมีเป้าหมายสำคัญดังนี้

ครั้งที่ 1 เพื่อให้ได้ข้อเสนอแนะความคิดเห็นในการพัฒนาเบื้องต้น

ครั้งที่ 2 นำเสนอผลการศึกษาเบื้องต้น เพื่อให้ได้ข้อเสนอแนะความคิดเห็นในการพัฒนาที่มุ่งสู่ประเด็นหลักของแนวทางการพัฒนา

ครั้งที่ 3 นำเสนอผลการศึกษาเบื้องต้น เพื่อให้ได้ข้อสรุปแนวทางการพัฒนาที่นำไปสู่การประชุมรับฟังความคิดเห็น

14.1.4 การวิเคราะห์ข้อมูล

การวิเคราะห์ข้อมูลรูปแบบการสร้างความร่วมมือด้านโลจิสติกส์และเส้นทางท่องเที่ยวข้ามแดนไทย-กัมพูชาผ่านช่องสายตะกู อำเภอบ้านกรวด จังหวัดบุรีรัมย์ ทั้งด้านผลประโยชน์และผลกระทบทางเศรษฐกิจและสังคมระหว่างไทย – กัมพูชา ใช้การวิเคราะห์เชิงคุณภาพ (Analyzing Qualitative Data) ซึ่งเป็นการกระทำข้อมูลให้แสดงออกอย่างมีความหมายและสมเหตุสมผลเพื่อตอบโจทย์การวิจัย โดยใช้วิธีการสังเกต ตรวจสอบ คิด ตีความ รวบรวม และเลือกข้อมูลที่เกี่ยวข้องกับการศึกษามาจัดเก็บอย่างเป็นระบบ โดยขั้นตอนการวิเคราะห์ข้อมูล คือ การจัดระเบียบข้อมูล การแสดงผลข้อมูล และการอภิปรายและสรุป

14.2 กระบวนการวิจัยเชิงปริมาณ

14.2.1 กลุ่มตัวอย่างในการวิจัย

กลุ่มตัวอย่างนักท่องเที่ยว คือ นักท่องเที่ยวที่มีอายุตั้งแต่ 18 ปีขึ้นไป ที่เข้ามาท่องเที่ยวในชุมชนบ้านโคกเมือง ชุมชนบันทายฉมาร์ และแหล่งท่องเที่ยวอื่น ๆ ทั้งฝั่งประเทศไทยและกัมพูชาที่มีความเชื่อมโยงในภาพของการท่องเที่ยวเชิงวัฒนธรรมข้ามแดนไทย-กัมพูชา ทั้งชาวไทย ชาวกัมพูชาและชาวต่างประเทศ โดยจะเก็บข้อมูลด้วยเทคนิคสุ่มตัวอย่างอย่างง่าย ให้ได้จำนวนกลุ่มตัวอย่างนักท่องเที่ยว ทั้งกลุ่มนักท่องเที่ยวภายในประเทศและชาวต่างประเทศ ฝั่งละ 400 คน รวมเป็น 800 คน โดยมีข้อคำถามที่ระบุได้เพื่อจำแนกกลุ่มนักท่องเที่ยวเป็น 2 คลัสเตอร์ (cluster) คือ (1) กลุ่มที่สนใจ CBT และ (2) กลุ่มนักท่องเที่ยวเชิงวัฒนธรรมทั่วไป

14.2.2 ตัวแปรที่ศึกษา

1. พฤติกรรมและความต้องการด้านโลจิสติกส์และด้านกิจกรรมของนักท่องเที่ยว ในการวิจัยนี้ จะจำแนกกลุ่มนักท่องเที่ยวเป็น 2 กลุ่ม คือ กลุ่มนักท่องเที่ยวภายในประเทศ และกลุ่มนักท่องเที่ยวต่างประเทศ และจำแนกกลุ่มไปเป็น 2 คลัสเตอร์ (cluster) คือ กลุ่มที่สนใจ CBT และกลุ่มนักท่องเที่ยวเชิงวัฒนธรรมทั่วไป หรือ กลุ่มที่สนใจการท่องเที่ยวเชิงกีฬาที่มาท่องเที่ยวในเมืองบุรีรัมย์ โดยตัวแปรจะเป็นตัวแปรเชิงคุณลักษณะเกี่ยวกับพฤติกรรมและความต้องการของแต่ละกลุ่มและตัวแปรองค์ประกอบโลจิสติกส์ด้านการท่องเที่ยวของ Lumsdon & Page (2004) ได้แก่ (1) สิ่งที่มีให้บริการ (availability) (2) การเข้าถึง (accessability) (3) ข้อมูลข่าวสาร (information) (4) เวลา (time) (5) การเอาใจใส่นักท่องเที่ยว (custom care) (6) ความสะดวกสบาย (comfort) (7) ความปลอดภัย (safety) (8) ความเป็นมิตรกับสิ่งแวดล้อม (environmental friendliness) โดยจะสร้างตัวแปรข้อคำถามย่อย ๆ จากทั้ง 8 ข้อ เพื่อนำมาสร้างตัวแปรแฝง โดยเก็บข้อมูลจากกลุ่มตัวอย่างนักท่องเที่ยวเพื่อนำไปสู่กระบวนการวิเคราะห์ข้อมูลด้วยเทคนิคการวิเคราะห์องค์ประกอบ (factor analysis) ซึ่งเป็นการวิเคราะห์ที่ตัวแปรกลุ่มหนึ่งเพื่อระบุโครงสร้างที่อยู่เบื้องหลัง (underlying structure) ของตัวแปรกลุ่มนั้น จะไม่มีตัวแปรใดทำหน้าที่ตัวแปรอิสระหรือตัวแปรตาม แต่เป็นการศึกษาลักษณะการรวมตัวของกลุ่มตัวแปรเชิงคุณลักษณะในลักษณะเส้นตรง (สุวิมล ติรภานันท์, 2555, น. 15)

2. ศักยภาพด้านโลจิสติกส์การท่องเที่ยวข้ามแดนในปัจจุบัน โดยศึกษา (1) การเคลื่อนที่ทางกายภาพ (Physical Flow) คือ การเดินทางของนักท่องเที่ยว การขนส่งนักท่องเที่ยว การลำเลียงสัมภาระของนักท่องเที่ยว และความสะดวกสบายในการเดินทาง (2) การเคลื่อนที่ของสารสนเทศ (Information Flow) คือ การให้ข้อมูลข่าวสารแก่นักท่องเที่ยว ป้ายบอกทาง ป้ายแนะนำสถานที่ คำแนะนำเรื่องข้อควรปฏิบัติในสถานที่ และคำเตือนให้ระวังภัย และ (3) การเคลื่อนที่ด้านการเงิน (Financial flow) คือ รูปแบบการใช้จ่ายของนักท่องเที่ยว กระแสการไหลของเงินไปสู่กิจกรรมการท่องเที่ยว การใช้จ่ายค่าที่พัก ค่าอาหาร ค่าเดินทาง และชุมชน โดยตัวแปรเชิงคุณลักษณะความต้องการจะวัดผ่านการรับรู้คุณค่าในโซ่อุปทานของการท่องเที่ยวข้ามพรมแดนไทย-กัมพูชา จะก่อรูปเป็นปัจจัย (factors) ผ่านกระบวนการวิเคราะห์ปัจจัยเชิงสำรวจและถูกตรวจสอบความถูกต้องเชิงโครงสร้างด้วยการวิเคราะห์ปัจจัยเชิงยืนยัน ภายใต้โครงสร้างของตัวแปรแฝง (latent variables) คือ ความต้องการของนักท่องเที่ยวเชิงวัฒนธรรมข้ามพรมแดนไทย-กัมพูชา ตามสมมติฐานที่จำแนกกลุ่มนักท่องเที่ยวภายในประเทศและกลุ่มนักท่องเที่ยวต่างประเทศ

14.2.3 เครื่องมือที่ใช้ในการวิจัย

เครื่องมือหลักที่ใช้ในการวิจัยนี้ คือ แบบสอบถามแบบมาตราประมาณค่า ๕ ระดับ

14.2.4 การเก็บรวบรวมข้อมูล

วิธีการเก็บข้อมูลในการวิจัยนี้ มีวิธีการเก็บข้อมูลตามประเภทของข้อมูล โดยการเก็บข้อมูลแบบสอบถามจากนักท่องเที่ยว โดยกำหนดคุณลักษณะนักท่องเที่ยว คือ เป็นนักท่องเที่ยวที่มีอายุตั้งแต่ 18 ปีขึ้นไป เน้นเก็บข้อมูลในช่วงเวลาที่นักท่องเที่ยวสะดวกในการให้ข้อมูลและให้ความร่วมมือในการตอบแบบสอบถามในชุมชนโคกเมือง ชุมชนบันทายฉมาร์ และกลุ่มตัวอย่างแหล่งท่องเที่ยวที่มีความเชื่อมโยงการท่องเที่ยวเชิงวัฒนธรรมข้ามแดนไทย-กัมพูชา ได้แก่ นครวัด พนมรุ้ง พิมาย หมู่บ้านช้างบ้านตากกลาง รวมถึงแหล่งท่องเที่ยวยุคใหม่อื่น ๆ ในพื้นที่ใกล้เคียง ได้แก่ อุทยานดอกไม้เพลาเพลิน สนามช้างอินเตอร์เนชั่นแนล เซอร์กิต

14.2.5 การวิเคราะห์ข้อมูลและสรุปผลการวิเคราะห์

(1) การวิเคราะห์ข้อมูลเบื้องต้น

การวิเคราะห์ข้อมูลเบื้องต้น แบ่งออกเป็น 3 ตอน ตอนที่ 1 การเตรียมข้อมูลสำหรับการวิเคราะห์ ตอนที่ 2 การวิเคราะห์ข้อมูลเพื่อตรวจสอบคุณภาพเครื่องมือ และตอนที่ 3 การวิเคราะห์ข้อมูลทั่วไปของกลุ่มตัวอย่างนักท่องเที่ยว รายละเอียดของการวิเคราะห์ข้อมูลแต่ละตอนมีดังนี้

ตอนที่ 1 การเตรียมข้อมูลสำหรับการวิเคราะห์ ในขั้นแรกเป็นการประมวลผล โดยนำแบบสอบถามที่เก็บรวบรวมมาตรวจสอบจำนวนและความครบถ้วนสมบูรณ์ของคำตอบ จากนั้นนำแบบสอบถามมาลงรหัสตามที่กำหนดไว้ กรณีที่มีข้อมูลขาดหาย (missing data) แบบสอบถามฉบับนั้นจะไม่ถูกนำมาลงข้อมูล ในขั้นที่สองเป็นการสร้างแฟ้มข้อมูล โดยสร้างแฟ้มข้อมูลสำหรับการวิเคราะห์ข้อมูลซึ่งรวมข้อมูลตัวแปรทั้งหมดไว้ในแฟ้มเดียวกันเพื่อสะดวกในการรวมค่าตัวแปร ตรวจสอบคุณภาพเครื่องมือ วิเคราะห์ข้อมูลเบื้องต้นและวิเคราะห์เพื่อตอบคำถามวิจัย

ตอนที่ 2 การวิเคราะห์ข้อมูลเพื่อตรวจสอบคุณภาพข้อมูล โดยทำการวิเคราะห์ข้อมูลเพื่อตรวจสอบคุณภาพข้อมูล ด้านความเที่ยง (reliability) ของตัวแปรตามกรอบแนวคิดการวิจัย โดยใช้สูตรสัมประสิทธิ์แอลฟาของครอนบาค (Cronbach's alpha coefficient) และการวิเคราะห์ความตรงเชิงโครงสร้าง (construct validity) ของแบบจำลองการวัดโดยใช้การวิเคราะห์องค์ประกอบเชิงยืนยัน (confirmatory factor analysis) ด้วยโปรแกรมลิสเรล

ตอนที่ 3 การวิเคราะห์ข้อมูลเบื้องต้น เป็นการวิเคราะห์ข้อมูลเบื้องต้น โดยใช้ความถี่และร้อยละ การวิเคราะห์ข้อมูลเบื้องต้นของตัวแปรสังเกตได้ในการวิจัย สถิติที่ใช้ได้แก่ ค่าเฉลี่ย (mean) ค่าเบี่ยงเบนมาตรฐาน (S.D.) ค่าสูงสุด (maximum) ค่าต่ำสุด (minimum) ค่าความเบ้ (skewness) และค่าความโด่ง (kurtosis) เพื่อดูลักษณะการกระจายและการแจกแจงของตัวแปร และการวิเคราะห์เพื่อตรวจสอบข้อตกลงเบื้องต้น (assumption) ของสถิติวิเคราะห์ที่ใช้ ได้แก่ ลักษณะการแจกแจงแบบปกติ (normality) ความสัมพันธ์เชิงเส้นตรงระหว่างตัวแปร (linearity) ภาวะร่วมเส้นตรงพหุ (multicollinearity) ความเป็นเอกพันธ์ของความแปรปรวน (homogeneity of variance) ความเป็นเอกพันธ์ของการกระจาย (homoscedasticity) โดยใช้โปรแกรมสำเร็จรูป SPSS for window

(2) การวิเคราะห์องค์ประกอบเชิงสำรวจ

การวิเคราะห์องค์ประกอบเชิงสำรวจ มีวัตถุประสงค์เพื่อจัดกลุ่มรวมตัวแปรเชิงคุณลักษณะความต้องการของนักท่องเที่ยวที่สังเกตได้ (observed variables) ตามลักษณะความสัมพันธ์ร่วมกันภายใต้บริบทแห่งการรับรู้คุณค่าโดยจำแนกกลุ่มของนักท่องเที่ยวภายในประเทศและต่างประเทศผ่านการวิเคราะห์เพื่อระบุลักษณะโครงสร้างที่อยู่เบื้องหลัง (underlying structure) โดยอาศัยหลักการความสัมพันธ์ซึ่งกันและกัน (interdependence) ของกลุ่มตัวแปรโดยผลการวิเคราะห์องค์ประกอบเชิงสำรวจ จะได้กลุ่มตัวแปรคุณลักษณะแฝงแบบมีโครงสร้าง (construct variables) ที่เป็นผลจากการรวมตัวเชิงเส้นตรงของตัวแปรสังเกตได้โดยใช้โปรแกรมสำเร็จรูป SPSS for window ทั้งนี้ ตัวแปรคุณลักษณะแฝงที่ได้จากการวิเคราะห์ จะปรากฏเป็นตัวแปรองค์ประกอบภายในโครงสร้างของตัวแปรการรับรู้คุณค่าการท่องเที่ยวเชิงวัฒนธรรมข้ามแดนของแต่ละกลุ่มตัวอย่างระดับพื้นที่

(3) การวิเคราะห์องค์ประกอบเชิงยืนยัน

เป็นการวิเคราะห์เพื่อตรวจสอบความตรงเชิงโครงสร้าง (construct validity) ของแบบจำลองการวัดตัวแปรคุณลักษณะแฝงจากการวิเคราะห์องค์ประกอบเชิงสำรวจ เทคนิคที่ใช้ในการวิเคราะห์องค์ประกอบเชิงยืนยัน คือ การวิเคราะห์ด้วยโปรแกรมลิสเรล (LISREL) เพื่อพัฒนาแบบจำลองการวัด

16. เป้าหมายของผลผลิต (Output) และตัวชี้วัด

ผลผลิต	ตัวชี้วัด			
	เชิงปริมาณ	เชิงคุณภาพ	เวลา	ต้นทุน
ข้อมูลพฤติกรรมและความต้องการของแต่ละกลุ่มตลาดนักท่องเที่ยว	ได้กลุ่มตลาดนักท่องเที่ยวอย่างน้อย 2 รูปแบบ	ชุมชนมีความเข้าใจพฤติกรรมและความต้องการของแต่ละกลุ่มตลาดนักท่องเที่ยวสามารถกำหนดรูปแบบกิจกรรมและการให้บริการ	10 เดือน	- การได้รับการสนับสนุนจากมหาวิทยาลัยราชภัฏบุรีรัมย์ต้นสังกัด
รูปแบบการจัดการโลจิสติกส์การท่องเที่ยวเชิงวัฒนธรรมข้ามแดนไทย-กัมพูชา ผ่านช่องทางตะกูเชื่อมโยงชุมชนโคกเมือง-บันทายฉมาร์ ไปยังแหล่งท่องเที่ยวอื่น ๆ ที่มีศักยภาพของแต่ละกลุ่มตลาดนักท่องเที่ยว	ได้ผลการประเมินศักยภาพการจัดการโลจิสติกส์การท่องเที่ยว (1) แหล่งท่องเที่ยวเชื่อมโยง (2) การเข้าถึงเส้นทาง (3) สิ่งอำนวยความสะดวก (4) กิจกรรมและ (5) ที่พักทั้งฝั่งไทยและกัมพูชา รวม 10 องค์ประกอบ	ได้จุดแข็ง จุดอ่อน โอกาส และอุปสรรค ของการจัดการโลจิสติกส์การท่องเที่ยว (1) แหล่งท่องเที่ยวเชื่อมโยง (2) การเข้าถึงเส้นทาง (3) สิ่งอำนวยความสะดวก (4) กิจกรรมและ (5) ที่พักทั้งฝั่งไทยและกัมพูชา	10 เดือน	การได้รับความร่วมมือและให้ข้อมูลจากสถานประกอบการผู้รับผิดชอบและผู้ประกอบการ
เส้นทางท่องเที่ยวเชิงวัฒนธรรมข้ามแดนไทย-กัมพูชา เชื่อมโยงชุมชนโคกเมือง-บันทายฉมาร์ ผ่านช่องทางตะกูของแต่ละกลุ่มตลาดนักท่องเที่ยว	ได้เส้นทางท่องเที่ยวเชิงวัฒนธรรมข้ามแดนไทย-กัมพูชาผ่านช่องทางตะกู/ที่มีศักยภาพและตอบสนองความต้องการของกลุ่มตลาดนักท่องเที่ยว อย่างน้อย 2 เส้นทาง	ได้ข้อคิดเห็น/ข้อเสนอแนะเกี่ยวกับเส้นทางท่องเที่ยวเชิงวัฒนธรรมข้ามแดนไทย-กัมพูชาผ่านช่องทางตะกูจากผู้มีส่วนได้ส่วนเสียผู้ประกอบการ และนักท่องเที่ยวจากการจัดทัวร์นำร่อง	10 เดือน	- มีผู้ร่วมประเมินทัวร์นำร่องเส้นทางท่องเที่ยวเชิงวัฒนธรรมข้ามแดนเป็นผู้มีส่วนได้ส่วนเสียจากหลากหลายภาคส่วนที่เกี่ยวข้อง - การสนับสนุนจากจังหวัดบุรีรัมย์
แผนพัฒนาโลจิสติกส์ที่เหมาะสมกับทุกกลุ่มตลาด ทั้งกลุ่มตลาดปัจจุบันและตลาดกลุ่มคุณภาพในอนาคต	แผนพัฒนาโลจิสติกส์ที่เหมาะสมกับทุกกลุ่มตลาด ทั้งกลุ่มตลาดปัจจุบันและตลาดกลุ่มคุณภาพในอนาคต อย่างน้อย 2 แผน	ชุมชนใช้ข้อมูลแนวทางในแผนพัฒนาโลจิสติกส์ การท่องเที่ยวเชิงวัฒนธรรมข้ามแดนไทย-กัมพูชา เพื่อรองรับทุกกลุ่มตลาด	10-12 เดือน	- การสนับสนุนจากจังหวัดบุรีรัมย์

17. เป้าหมายของผลลัพธ์ (Outcome) และตัวชี้วัด

ผลลัพธ์	ตัวชี้วัด			
	เชิงปริมาณ	เชิงคุณภาพ	เวลา	ต้นทุน
การตลาดการท่องเที่ยวชุมชนบ้านโคกเมืองและชุมชนบ้านทรายฉมรที่เพิ่มขึ้น	-มีการการตลาดการท่องเที่ยวที่เพิ่มขึ้น 1 กลุ่ม	ชาวชุมชนโคกเมือง และผู้ประกอบการด้านการท่องเที่ยวที่เกี่ยวข้องได้เรียนรู้และพัฒนากิจกรรมและบริการการท่องเที่ยวเชิงวัฒนธรรมได้อย่างสอดคล้องกับกลุ่มตลาดที่เพิ่มขึ้น	12 เดือน	การสนับสนุนจากสำนักงานพัฒนาชุมชนอำเภอประโคนชัย
ชุมชนบ้านโคกเมืองและชุมชนบ้านทรายฉมรมีรายได้มากขึ้น	-ชุมชนมีรายได้มากขึ้นร้อยละ 5 ในระยะเวลา 6 เดือน หลังจากเสร็จสิ้นการวิจัย	ชุมชนมีการกระจายรายได้ อย่างทั่วถึงและเป็นธรรม	12 เดือน	การสนับสนุนจากองค์กรภาครัฐและเอกชนในจังหวัดบุรีรัมย์
ชุมชนบ้านโคกเมืองและชุมชนบ้านทรายฉมรมีชีวิตความเป็นอยู่ที่ดีขึ้น	-บ้านเรือนสะอาดปลอดภัยดี ขึ้น อย่างน้อยร้อยละ 5 ของสมาชิก CBT	สมาชิก CBT มีความสุข บ้านเรือนมีการพัฒนาปรับปรุง	12 เดือน	การสนับสนุนจากองค์กรภาครัฐและเอกชนในจังหวัดบุรีรัมย์
ข้อเสนอแนะเชิงนโยบายในการพัฒนาเส้นทางท่องเที่ยวเชื่อมโยงไทย-กัมพูชา	-มีข้อเสนอแนะเชิงนโยบายในการพัฒนาเส้นทางท่องเที่ยวเชื่อมโยงไทย-กัมพูชา อย่างน้อย 1 ชุด แก่หน่วยงานที่เกี่ยวข้อง	จังหวัดบุรีรัมย์ได้รับทราบข้อเสนอแนะเพื่อใช้เป็นแนวทางในการพัฒนาการท่องเที่ยวข้ามแดนผ่านช่องทางตะกั่ว	12 เดือน	การสนับสนุนจากองค์กรภาครัฐและเอกชนในจังหวัดบุรีรัมย์ - การสนับสนุนจากมหาวิทยาลัยราชภัฏบุรีรัมย์

18. ปัจจัยที่เอื้อต่อการวิจัยที่มีอยู่

- 18.1 ด้านการเดินทาง ระยะทางในการเดินทางไปยังพื้นที่วิจัยไม่ไกล
- 18.2 ด้านการสื่อสาร คณะผู้วิจัยและทีมงานส่วนใหญ่สามารถสื่อสารภาษาเขมรได้
- 18.3 ด้านเครือข่าย ทีมวิจัยมีเครือข่ายผู้สำรวจและเก็บข้อมูลในฝั่งประเทศกัมพูชา
- 18.4 ด้านการสนับสนุนจากภาครัฐ โครงการวิจัยได้รับการสนับสนุนจากองค์กรภาครัฐต่าง ๆ โดยมีท่านผู้ว่าราชการจังหวัดบุรีรัมย์ลงนามเป็นผู้ใช้ประโยชน์

19. งบประมาณของโครงการวิจัย

19.1 แสดงรายละเอียดงบประมาณของโครงการวิจัยย่อย

รายการ	งบประมาณที่เสนอขอ (บาท)
ส่วนที่บริหารโดยโครงการ	
1.หมวดค่าตอบแทน	
1.1 ค่าตอบแทนคณะวิจัย	
อ.ดร.ธเนศ เฮ่ประโคน	30,000
อ.รุ่งรัตน์ หัตถกรรม	15,000
อ.ดร.สวิน วงศ์ปรเมษฐ์	15,000
2.หมวดค่าจ้าง	-

รายการ	งบประมาณที่เสนอขอ (บาท)
3.หมวดค่าใช้จ่าย	
3.1 ค่าตอบแทน	
- ค่าตอบแทนที่ปรึกษา	60,000
- ค่าตอบแทนผู้ให้ข้อมูลเชิงลึก (20 คน คนละ 2,000 บาท)	40,000
3.2 ค่าเดินทาง	
- ค่าน้ำมันจากเมืองบุรีรัมย์ - โครกเมือง 63 กม. ไปกลับ 126 กม. 36 ครั้ง @ 4 บาท	18,144
- ค่าน้ำมันจากเมืองบุรีรัมย์ - ช่งสายตะกุก 73 กม. ไปกลับ 146 กม. 36 ครั้ง @ 4 บาท	21,024
- ค่าจ้างเหมารถตู้ (คันละ 1,500 x 36 ครั้ง)	54,000
3.3 ค่าจ้างเหมา	
- ค่าจ้างเหมาเก็บข้อมูลแบบสอบถามนักท่องเที่ยว @20บาท 800 ชุด	16,000
- ค่าจ้างวิเคราะห์ข้อมูลและแปรผล	
- ค่าจ้างถ่ายภาพ	30,000
- ค่าจ้างทำสื่อประชาสัมพันธ์	30,000
3.4 ค่าจ้างวิเคราะห์ข้อมูลและแปรผล	38,000
3.5 ค่าใช้จ่ายในการจัดกิจกรรม	30,000
- ประชุมครั้งที่ 1 ชี้แจงวัตถุประสงค์กับกลุ่มเป้าหมาย ผู้นำชุมชน	18,500
ตัวแทนกลุ่ม ค่าอาหารกลางวัน/อาหารว่าง (50 คน x 160 บาท)	8,000
- ประชุมครั้งที่ 2 ประชุมเชิงปฏิบัติการ สัมภาษณ์นักท่องเที่ยว	
และโซ่อุปทานเชื่อมโยง ค่าอาหารกลางวัน/อาหารว่าง (50 คน x 160 บาท)	10,000
- ประชุมครั้งที่ 3 ประชุมเชิงปฏิบัติการ สัมภาษณ์นักท่องเที่ยว	
ข้ามแดนและโซ่อุปทานผ่านจุดผ่านช่องสายตะกุก ค่าอาหารกลางวัน/อาหาร	
ว่าง (50 คน x 160 บาท)	8,000
- ประชุมครั้งที่ 4 กิจกรรมการท่องเที่ยวเชิงวัฒนธรรมข้ามแดนไทย-	
กัมพูชา ค่าอาหารกลางวัน/อาหารว่าง (50 คน x 160 บาท)	8,000
- ประชุมครั้งที่ 5 วิเคราะห์ศักยภาพเส้นทางท่องเที่ยวเชิงวัฒนธรรม	
ข้ามแดนไทย-กัมพูชา ค่าอาหารกลางวัน/อาหารว่าง (50 คน x 160 บาท)	8,000
- ประชุมครั้งที่ 6 สร้างความร่วมมือโลจิสติกส์ท่องเที่ยวเชิงวัฒนธรรม	
ข้ามแดนไทย-กัมพูชา ผ่านช่องสายตะกุก ค่าอาหารกลางวัน/อาหารว่าง (50	
คน x 160 บาท)	8,000
- ประชุมครั้งที่ 7 ทดสอบรูปแบบโลจิสติกส์เส้นทางท่องเที่ยวเชิง	
วัฒนธรรมข้ามแดนเชื่อมโยงไทย-กัมพูชา ผ่านจุดเชื่อมโยงบ้านโคกเมือง-บัน	
ทายฉมาร์ ค่าอาหารกลางวัน/อาหารว่าง 50 คน x 160 บาท	8,000
- ค่าเช่าสถานที่ เครื่องเสียง (3,000 x 7 ครั้ง)	
- ค่าจัดทำรายงานความก้าวหน้า 2 ครั้งๆละ 8 เล่ม x 500บาท/เล่ม	21,000

รายการ	งบประมาณที่เสนอขอ (บาท)
4. หมวดค่าวัสดุ	8,000
ส่วนที่บริหารโดย วช.	-
5. หมวดค่าเดินทางต่างประเทศ	
5.1 ค่าใช้จ่ายในการเดินทาง	
- ค่าเช่าที่พักในกัมพูชา 3 ห้อง x 6 วัน x 2,000 บาท	
- ค่าจ้างเหมารถตู้ ช่องสายตะกู-บันทายฉมาร์ ไป-กลับ (2,000 x 6 ครั้ง)	36,000
- ค่าจ้างเหมารถตู้ สํารวจแหล่งท่องเที่ยวเชื่อมโยงบันทายฉมาร์ (3,000 x 6 ครั้ง)	12,000
- กิจกรรมสำรวจศักยภาพแหล่งท่องเที่ยวและโซ่อุปทานเชื่อมโยง (ฝั่งกัมพูชา) ค่าอาหารกลางวัน/อาหารว่าง (20 คน x 300 บาท)	18,000
- จัดกิจกรรมแลกเปลี่ยนเรียนรู้โซ่อุปทานข้ามแดน การท่องเที่ยวชุมชนเชิงวัฒนธรรม บ้านโคกเมือง-บันทายฉมาร์ ค่าอาหารกลางวัน/อาหารว่าง (20 คน x 300 บาท)	6,000
- ค่าเช่าสถานที่ เครื่องเสียง 3,000 บาท x 2 ครั้ง	6,000
6. หมวดค่าใช้จ่ายทางอ้อม	6,000
6.1 ค่าบำรุงสถาบัน	
	49,017
รวมงบประมาณ	623,185

19.2 แสดงรายละเอียดภาพรวมของงบประมาณที่เสนอขอในแต่ละปีตลอดโครงการ

ปีที่ดำเนินการ	งบประมาณที่เสนอขอ (บาท)						
	งบบุคลากร	ค่าตอบแทน	ค่าใช้จ่าย	ค่าเดินทางต่างประเทศ	ค่าธรรมเนียมอุดหนุนสถาบัน	ครุภัณฑ์	รวม
ปีที่ 1	-	60,000	430,168	84,000	49,017	-	623,185

20. ผลสำเร็จและความคุ้มค่าของการวิจัยตามแผนการบริหารงานและแผนการดำเนินงาน

ชุมชนโคกเมืองมีแนวทางการพัฒนาศักยภาพด้านการท่องเที่ยวโดยยกระดับเป็น Attractive Core เชื่อมโยงการท่องเที่ยวเชิงวัฒนธรรมข้ามแดนไทย-กัมพูชา สู่ชุมชนบันทายฉมาร์และเชื่อมโยงสู่แหล่งท่องเที่ยวอื่น ๆ ผ่านเส้นทางท่องเที่ยวข้ามแดนที่ถูกออกแบบผ่านการศึกษาค้นคว้าข้อมูลพฤติกรรมและความต้องการของนักท่องเที่ยวและความพร้อมของโซ่อุปทาน เป็นการเพิ่มมูลค่าของเป้าหมายการท่องเที่ยวที่มีประสิทธิภาพนำไปสู่ข้อเสนอแนะเชิงนโยบายในการพัฒนาเส้นทางท่องเที่ยวข้ามแดนเชื่อมโยงไทย-กัมพูชา

ระดับความสำเร็จของงาน (P)

21. ข้อเสนอการวิจัยหรือส่วนหนึ่งส่วนใดของข้อเสนอการวิจัยนี้ (เลือกได้เพียง 1 ข้อ)

- ไม่ได้เสนอต่อแหล่งทุนอื่น
 เสนอต่อแหล่งทุนอื่นคือ (ระบุชื่อแหล่งทุน)

22. คำชี้แจงอื่น ๆ.....

23. ลงลายมือชื่อหัวหน้าโครงการและนักวิจัยร่วมโครงการเพื่อให้คำรับรองในการจัดทำข้อเสนอการวิจัยและดำเนินการวิจัยตามประกาศสำนักงานคณะกรรมการวิจัยแห่งชาติ (วช.) เรื่องการรับข้อเสนอการวิจัยเพื่อขอรับการสนับสนุนทุนอุดหนุนการวิจัย ประจำปีงบประมาณ 2560

(ลงชื่อ).....

หัวหน้าโครงการวิจัย

วันที่..... เดือน.....พ.ศ.

(ลงชื่อ).....

(.....)

ผู้ร่วมวิจัย

วันที่..... เดือน.....พ.ศ.

(ลงชื่อ).....

(.....)

ผู้ร่วมวิจัย

วันที่..... เดือน.....พ.ศ.

24. คำอนุมัติของผู้บังคับบัญชาระดับอธิบดี หรือเทียบเท่าของภาครัฐ (หรือผู้ได้รับมอบอำนาจ) หรือกรรมการผู้จัดการใหญ่ หรือเทียบเท่าของภาคเอกชน (หรือผู้ได้รับมอบอำนาจ) ในการยินยอม/อนุญาต ให้ดำเนินการวิจัย รวมทั้งให้ใช้สถานที่ อุปกรณ์ และสาธารณูปโภคในการดำเนินการวิจัย

(ลงชื่อ)

(.....)

ตำแหน่ง.....

วันที่..... เดือน.....พ.ศ.

หมายเหตุ : ตัวเอียงในวงเล็บทุกหน้า หมายถึงคำอธิบายไม่จำเป็นต้องระบุไว้ในแผนงานวิจัยรายละเอียดงบประมาณแผนงานวิจัย/โครงการวิจัยย่อย/โครงการวิจัยเดี่ยว

ส่วน ข : ประวัติคณะผู้วิจัยและที่ปรึกษาโครงการวิจัย

หัวหน้าโครงการ

1. ชื่อ - นามสกุล (ภาษาไทย) นายธเนศ เฮ่ประโคน
ชื่อ - นามสกุล (ภาษาอังกฤษ) Mr. Thaned Heyprakhon
2. เลขหมายบัตรประจำตัวประชาชน 3310700877756
3. ตำแหน่งปัจจุบัน อาจารย์ประจำสาขาเทคโนโลยีวิศวกรรมโยธา
4. หน่วยงานที่สังกัด คณะเทคโนโลยีอุตสาหกรรม มหาวิทยาลัยราชภัฏบุรีรัมย์
สถานที่ติดต่อ 439 ถ.จิระ ตำบลในเมือง อำเภอเมือง จังหวัดบุรีรัมย์ 31000
โทรศัพท์มือถือ 061-8251999 โทรสาร 044-612858
E-mail thaned.hp@bru.ac.th
5. ประวัติการศึกษา
ปร.ด. (สหวิทยาการสภาพแวดล้อมสรรค์สร้าง) (2560)
คณะสถาปัตยกรรมศาสตร์และการผังเมือง มหาวิทยาลัยธรรมศาสตร์
วท.ม. (นวัตกรรมการพัฒนาอสังหาริมทรัพย์) (2556)
คณะสถาปัตยกรรมศาสตร์และการผังเมือง มหาวิทยาลัยธรรมศาสตร์
วศ.บ. (วิศวกรรมโยธา) (2538)
คณะวิศวกรรมศาสตร์ สถาบันเทคโนโลยีพระจอมเกล้าเจ้าคุณทหาร ลาดกระบัง
สาขาวิชาการที่มีความชำนาญพิเศษ (แตกต่างจากวุฒิการศึกษา) ระบุสาขาวิชาการ
ผู้เชี่ยวชาญด้านการท่องเที่ยว โอมสเตย์อาเซียน โลจิสติกส์
7. ประสบการณ์ที่เกี่ยวข้องกับการบริหารงานวิจัยทั้งภายในและภายนอกประเทศ (โดยระบุ
สถานภาพในการทำการวิจัยว่าเป็นผู้อำนวยการแผนงานวิจัย หัวหน้าโครงการวิจัย หรือ
ผู้ร่วมวิจัยในแต่ละข้อเสนอการวิจัย)
 - 7.1 หัวหน้าโครงการวิจัย : ปัจจัยความสำเร็จโอมสเตย์พื้นถิ่นในประเทศไทยผ่านมุมมอง
นักท่องเที่ยว (2561-2562)
แหล่งทุน: สกสว. (ทุนพัฒนาศักยภาพในการทำงานวิจัยของอาจารย์รุ่นใหม่)
หัวหน้าโครงการวิจัย : ปัจจัยความสำเร็จโอมสเตย์พื้นถิ่นในบริบทมาตรฐานโอมสเตย์
อาเซียน (2559)
แหล่งทุน: สกสว. (ทุนพัฒนาศักยภาพในการทำงานวิจัยของอาจารย์รุ่นใหม่)
 - 7.2 งานวิจัยที่เกี่ยวข้องและทำเสร็จแล้ว : (ชื่อผลงานวิจัย ปีที่พิมพ์ การเผยแพร่ และแหล่งทุน
ย้อนหลังไม่เกิน 5 ปี)

Heyprakhon, T. & Rinchumphu, D. (2018). *Tourists' perceived value on ASEAN vernacular homestay standard in Cambodian homestay*. GMSARN International Journal, 12(3), 158-167. (แหล่งทุน วช.)

Heyprakhon, T., Rinchumphu, D. & Janjamlha, T. (2016). *Domestic tourists' perceived value on ASEAN vernacular standard homestay*. ABAC Journal, 36(2), 53-77. (แหล่งทุน วช.)

Heyprakhon, T. & Rinchumphu, D. (June 2017). *Tourists' perceived value on ASEAN vernacular homestay standard in rural Malaysian homestay*. Vernacular Architecture

and Cultural Built Environments Forum (VernAC-BEF) 2017, Kasetsart University, Bangkok. (แหล่งทุน วช.)

Heyprakhon, T. & Rinchumphu, D. (2015). Vernacular homestay: in comparison of ASEAN standard homestays' physical housing. Journal of Management Science UBU (Ubonratchathani University), 4(7), 78-96 (แหล่งทุน สกว.)

ธนศ เฮ้ประโคน สุปรี่ชา นามประเสริฐ และสุดารัตน์ ปิ่นะภา. (ธันวาคม 2560). *บทบาทและศักยภาพด้านการคมนาคมของจุดผ่อนปรนการค้าชายแดนไทย-ลาวในพื้นที่จังหวัดน่าน*. การประชุมวิชาการระดับชาติ นวัตกรรมและเทคโนโลยีวิชาการ 2017 วิจัยจากองค์ความรู้สู่การพัฒนาที่ยั่งยืน, มหาวิทยาลัยราชภัฏวชิราวุฒวิทยาลัย วิทยาเขตสุรินทร์, สุรินทร์.

1. ชื่อ - นามสกุล (ภาษาไทย) นางสาวรุ่งรัตน์ หัตถกรรม
ชื่อ - นามสกุล (ภาษาอังกฤษ) Miss Rungrat Hatthakam
2. ตำแหน่งปัจจุบัน อาจารย์สาขาวิชาการท่องเที่ยวและการโรงแรม
3. หน่วยงานที่สังกัด คณะวิทยาการจัดการ มหาวิทยาลัยราชภัฏบุรีรัมย์
สถานที่ติดต่อ 439 ถ.จิระ ตำบลในเมือง อำเภอเมือง จังหวัดบุรีรัมย์ 31000
โทรศัพท์มือถือ 089-8359955 โทรสาร 044-612858
E-mail rhatthakam@gmail.com
4. ประวัติการศึกษา
ศศ.ม. (การจัดการอุตสาหกรรมการท่องเที่ยว) (2545)
คณะมนุษยศาสตร์ มหาวิทยาลัยเชียงใหม่
ศศ.บ. (อุตสาหกรรมท่องเที่ยว) (2542)
คณะวิทยาการจัดการ มหาวิทยาลัยราชภัฏบุรีรัมย์
สาขาวิชาการที่มีความชำนาญพิเศษ (แตกต่างจากวุฒิมหาวิทยาลัย) ระบุสาขาวิชาการ
ผู้เชี่ยวชาญด้านการจัดการ การต้อนรับและการบริการ มัคคุเทศก์
5. ประสบการณ์ที่เกี่ยวข้องกับการบริหารงานวิจัยทั้งภายในและภายนอกประเทศ
 - 6.1 หัวหน้าโครงการวิจัย งานวิจัยที่ทำเสร็จแล้ว : ชื่อผลงานวิจัย ปีที่พิมพ์ การเผยแพร่ และแหล่งทุน
 1. รูปแบบพันธมิตรธุรกิจท่องเที่ยวระหว่างไทย-กัมพูชา ได้รับงบประมาณจากสำนักงานกองทุนสนับสนุนการวิจัย(สกว.) ปีงบประมาณ 2552
 2. การบริหารจัดการโฮมสเตย์มาตรฐานไทย ตามเส้นทางการท่องเที่ยวอารยธรรมขอมในภูมิภาคอีสานตอนล่าง กรณีศึกษา : จังหวัดนครราชสีมา บุรีรัมย์ สุรินทร์ และศรีสะเกษ และแหล่งท่องเที่ยวใกล้เคียง พ.ศ. 2549 งบประมาณจากสำนักงานคณะกรรมการการอุดมศึกษา (สกอ.)
 3. การประเมินผลสถานภาพและผลการดำเนินงานของกลุ่มอาชีพสหกรณ์ปี พ.ศ. 2544 –2545 กรณีศึกษาเชิงลึก 48 กลุ่ม 4 ภูมิภาค ในโครงการหนึ่งตำบลหนึ่งผลิตภัณฑ์ที่ได้รับการสนับสนุนจากสหกรณ์ โดยความร่วมมือระหว่างกรมส่งเสริมสหกรณ์และสำนักงานคณะกรรมการการอุดมศึกษา (มหาวิทยาลัยราชภัฏ) แล้วเสร็จ พ.ศ. 2547
 4. โครงการวิจัยปฏิบัติการแบบมีส่วนร่วมเพื่อพัฒนามาตรฐานคุณภาพผลิตภัณฑ์ชุมชน กรณีศึกษา : ผลิตภัณฑ์ผ้าไหมของเครือข่ายกลุ่มผู้ผลิตภาคตะวันออกเฉียงเหนือ พ.ศ. 2547 งบประมาณจากสำนักงานคณะกรรมการการอุดมศึกษาแล้วเสร็จ พ.ศ. 2547
 5. โครงการวิจัยเชิงปฏิบัติการแบบมีส่วนร่วมเพื่อพัฒนากระบวนการผลิตให้ได้คุณภาพมาตรฐานมาตรฐานผลิตภัณฑ์ชุมชนในผ้าทอพื้นบ้านกรณีศึกษา : ผลิตภัณฑ์ผ้าไหมมัดหมี่ บ้านหนองตาไ้ ตำบลหนองกง อำเภอนางรอง จังหวัดบุรีรัมย์ พ.ศ. 2547 งบประมาณจากสำนักงานคณะกรรมการการอุดมศึกษา
 6. โครงการวิจัยและพัฒนาเครือข่ายและส่งเสริมการท่องเที่ยวแบบยั่งยืน กรณีศึกษา : ชุมชนบ้านโคกเมือง ตำบลจระเข้มาก อำเภอประโคนชัยจังหวัดบุรีรัมย์ พ.ศ. 2547 งบประมาณจากสำนักงานคณะกรรมการการอุดมศึกษา
 7. ความต้องการตลาดแรงงานเพื่อปรับปรุงหลักสูตรศิลปศาสตรบัณฑิต สาขาวิชาอุตสาหกรรมท่องเที่ยวและโรงแรม คณะวิทยาการจัดการ มหาวิทยาลัยราชภัฏบุรีรัมย์งบประมาณจาก

สาขาวิชาอุตสาหกรรมท่องเที่ยวและโรงแรม คณะวิทยาการจัดการ มหาวิทยาลัยราชภัฏบุรีรัมย์ตำแหน่งหัวหน้าโครงการ แล้วเสร็จ พ.ศ. 2555

8. โครงการวิจัยท่องเที่ยว :บูรณาการการศึกษา เศรษฐกิจ ภูมิคุ้มกันชุมชน ในพื้นที่ภาคอีสานตอนล่าง ปี 2552 – 2553 งบประมาณจากสำนักกองทุนสนับสนุนการวิจัย(สกว.)แล้วเสร็จ พ.ศ. 2553

9. การจัดการโปรแกรมท่องเที่ยวของจังหวัดบุรีรัมย์เพื่อการเรียนรู้แบบบูรณาการอย่างยั่งยืนในการเข้าสู่ประชาคมอาเซียน งบประมาณจากสถาบันวิจัยและพัฒนา มหาวิทยาลัยราชภัฏบุรีรัมย์ แล้วเสร็จ พ.ศ. 2558

10. เส้นทางท่องเที่ยวของดีจังหวัดบุรีรัมย์ของกลุ่มเยาวชนเพื่อการเรียนรู้แบบบูรณาการอย่างยั่งยืนในการเข้าสู่ประชาคมอาเซียน งบประมาณจากสถาบันวิจัยและพัฒนา มหาวิทยาลัยราชภัฏบุรีรัมย์ แล้วเสร็จ พ.ศ. 2558

11. ความพึงพอใจของผู้สำเร็จการศึกษา ปีการศึกษา 2556 ที่มีต่อหลักสูตรศิลปศาสตรบัณฑิต สาขาวิชาอุตสาหกรรมท่องเที่ยวและโรงแรมคณะวิทยาการจัดการมหาวิทยาลัยราชภัฏบุรีรัมย์ งบประมาณจากสาขาวิชาการท่องเที่ยวและการโรงแรม คณะวิทยาการจัดการมหาวิทยาลัยราชภัฏบุรีรัมย์ แล้วเสร็จ พ.ศ. 2558

12. คุณลักษณะที่พึงประสงค์ของผู้สำเร็จการศึกษาระดับปริญญาตรีสาขาวิชาการท่องเที่ยวและการโรงแรมที่เข้าทำงานในสถานประกอบการตามทัศนคติของผู้บริหารสถานประกอบการในจังหวัดบุรีรัมย์แล้วเสร็จ พ.ศ. 2559 งบประมาณจากสาขาวิชาการท่องเที่ยวและการโรงแรม คณะวิทยาการจัดการมหาวิทยาลัยราชภัฏบุรีรัมย์ แล้วเสร็จ พ.ศ. 2559

13. ความพึงพอใจของผู้สำเร็จการศึกษา ปีการศึกษา 2557 ที่มีต่อหลักสูตรศิลปศาสตรบัณฑิต สาขาวิชาอุตสาหกรรมท่องเที่ยวและโรงแรมคณะวิทยาการจัดการมหาวิทยาลัยราชภัฏบุรีรัมย์ งบประมาณจากสาขาวิชาการท่องเที่ยวและการโรงแรม คณะวิทยาการจัดการมหาวิทยาลัยราชภัฏบุรีรัมย์ แล้วเสร็จ พ.ศ. 2559

14. ความพึงพอใจของนักศึกษาชั้นปีที่ 1-4 และอาจารย์ ที่มีต่อหลักสูตรศิลปศาสตรบัณฑิต สาขาวิชาอุตสาหกรรมท่องเที่ยวและโรงแรม คณะวิทยาการจัดการ มหาวิทยาลัยราชภัฏบุรีรัมย์ ปีการศึกษา 2560 งบประมาณจาก คณะวิทยาการจัดการมหาวิทยาลัยราชภัฏบุรีรัมย์ แล้วเสร็จ พ.ศ. 2561

15. ความพึงพอใจของนักศึกษาชั้นปีที่ 1-4 และอาจารย์ ที่มีต่อหลักสูตรศิลปศาสตรบัณฑิต สาขาวิชาอุตสาหกรรมท่องเที่ยวและโรงแรม คณะวิทยาการจัดการ มหาวิทยาลัยราชภัฏบุรีรัมย์ ปีการศึกษา 2561 งบประมาณจาก คณะวิทยาการจัดการ มหาวิทยาลัยราชภัฏบุรีรัมย์ แล้วเสร็จ พ.ศ. 2562

16. รูปแบบการมีส่วนร่วมของชุมชนในการจัดการทางกายภาพของแหล่งท่องเที่ยวโดยชุมชนในเขตพื้นที่จังหวัดบุรีรัมย์ ทุนสนับสนุนปี 2562 จากสำนักงานวิจัยแห่งชาติ (วช.)

6.2 งานวิจัยที่กำลังทำ

1. แนวทางการพัฒนาทักษะอาชีพและสร้างรายได้ของกลุ่มวัยรุ่นหลังการบำบัดยาเสพติดในเขตอำเภอเมืองจังหวัดบุรีรัมย์เพื่อยกระดับการเป็นเมืองท่องเที่ยวทางกีฬานานาชาติ ทุนสนับสนุนปี 2563 จากสำนักงานวิจัยแห่งชาติ (วช.) อยู่ระหว่างดำเนินการ

ผู้ร่วมงานวิจัย

1. ชื่อ - นามสกุล (ภาษาไทย) นายดรส์วิน วงศ์ประเมษฐ์
ชื่อ - นามสกุล (ภาษาอังกฤษ) Mr. Drusawin Wongpramate
2. เลขหมายบัตรประจำตัวประชาชน 3319900021292
3. ตำแหน่งปัจจุบัน อาจารย์สาขาเทคโนโลยีสารสนเทศ
4. หน่วยงานที่สังกัด คณะวิทยาศาสตร์ มหาวิทยาลัยราชภัฏบุรีรัมย์
สถานที่ติดต่อ 439 ถ.จิระ ตำบลในเมือง อำเภอเมือง จังหวัดบุรีรัมย์ 31000
โทรศัพท์มือถือ 085-754-0228 โทรสาร 044-612858
E-mail druswin.vp@bru.ac.th
5. ประวัติการศึกษา
วท.ม. (วิทยาการคอมพิวเตอร์) (2552)
คณะวิทยาศาสตร์ มหาวิทยาลัยเชียงใหม่
วท.บ. (ฟิสิกส์) (2548)
คณะวิทยาศาสตร์ มหาวิทยาลัยขอนแก่น
6. สาขาวิชาการที่มีความชำนาญพิเศษ (แตกต่างจากวุฒิการศึกษา) ระบุสาขาวิชาการ
ผู้เชี่ยวชาญด้านการประมวลผลตัวเลข
7. ประสบการณ์ที่เกี่ยวข้องกับการบริหารงานวิจัยทั้งภายในและภายนอกประเทศ
7.1 หัวหน้าโครงการวิจัย : โครงการวิจัยการพัฒนาระบบพานิชย์อิเล็กทรอนิกส์ชุมชน
เทศบาลตำบลเมืองแก อ.สตึก จ.บุรีรัมย์ (2557)
7.2 งานวิจัยที่เกี่ยวข้องและทำเสร็จแล้ว : (ชื่อผลงานวิจัย ปีที่พิมพ์ การเผยแพร่ และแหล่ง
ทุนย้อนหลังไม่เกิน 5 ปี)
 - การพัฒนาเครื่องประตู่รักษาความปลอดภัยแจ้งเตือนผ่านแอปพลิเคชัน สำหรับที่พัก.
(2561). มหกรรมงานวิจัยแห่งชาติ 2561.
 - ภูมิปัญญาการมัดหมี่กับการก่อรูปของลาย. (2559). โครงการส่งเสริมงานวิจัย
ระดับอุดมศึกษา (สกอ.).
 - โครงการวิจัยการพัฒนาชั้นข้อมูลสำหรับระบบสารสนเทศภูมิศาสตร์บนเว็บไซต์.
(2558). มหาวิทยาลัยราชภัฏบุรีรัมย์.
 - โครงการวิจัยการศึกษาผลสัมฤทธิ์ในการเรียนรายวิชาตีสครีตและโครงสร้าง เรื่อง ออโต
มาตาโดยใช้ปัญหาในชีวิตประจำวัน สำหรับนักศึกษาปีที่ 2. (2556). มหาวิทยาลัยราชภัฏบุรีรัมย์.

1. ชื่อ - นามสกุล (ภาษาไทย) : นางปนัดดา กสิกิจวิวัฒน์
ชื่อ - นามสกุล (ภาษาอังกฤษ): Mrs. Panatda Kasikitwivat
2. เลขหมายบัตรประจำตัวประชาชน : 3679800087388
3. ตำแหน่งปัจจุบัน อาจารย์ ภาควิชาวิศวกรรมโยธา คณะวิศวกรรมศาสตร์ กำแพงแสน
4. หน่วยงานและสถานที่ติดต่อได้สะดวก
ภาควิชาวิศวกรรมโยธา คณะวิศวกรรมศาสตร์ กำแพงแสน
มหาวิทยาลัยเกษตรศาสตร์ วิทยาเขตกำแพงแสน จ.นครปฐม 73140
โทรศัพท์ 034-351851 E-mail: fengpak@ku.ac.th
5. ประวัติการศึกษา
Ph.D. in Civil and Environmental Engineering (Transportation Engineering)
Utah State University, USA
Ms. in Civil and Environmental Engineering (Transportation Engineering)
Northeastern University, USA
วิศวกรรมศาสตรบัณฑิต สาขาวิศวกรรมโยธา
สถาบันเทคโนโลยีพระจอมเกล้า ลาดกระบัง
6. สาขาวิชาการที่มีความชำนาญพิเศษ (แตกต่างจากวุฒิการศึกษา) ระบุสาขาวิชาการ
Transportation and Logistics Transportation Model Logistics Engineering
7. ประสบการณ์ที่เกี่ยวข้องกับการบริหารงานวิจัยทั้งภายในและภายนอกประเทศ โดยระบุ
สถานภาพในการทำการวิจัยว่าเป็นผู้อำนวยการแผนงานวิจัย หัวหน้าโครงการวิจัย หรือผู้ร่วมวิจัยใน
แต่ละผลงานวิจัย
 - 7.1 หัวหน้าโครงการวิจัย
 - การศึกษาความยืดหยุ่นของปัจจัยในการขนส่งและโลจิสติกส์ของมะม่วงสำหรับส่งออก
 - การพัฒนาโปรแกรมเพื่อช่วยในการวางแผนการขนส่งข้าวสำหรับโรงสี
 - การวางแผนการเพิ่มประสิทธิภาพการกระจายสินค้าทางการเกษตรสำหรับผู้ประกอบการ

รายย่อย

กำแพงแสน

ผู้เชี่ยวชาญด้านการขนส่ง

· โครงการการศึกษาการประเมินวงจรชีวิตการผลิตและการใช้เอทานอลจากมันสำปะหลัง
และอ้อย โดยสถาบันสิ่งแวดล้อมไทย

· โครงการการจัดทำคู่มือวัฏจักรผลิตภัณฑ์ โดยสถาบันสิ่งแวดล้อมไทย

7.2 งานวิจัยที่ทำเสร็จแล้ว

Chen, A , Kasikitwivat, P. Modeling Capacity Flexibility of Transportation Networks.

Transportation Research Part A 45 (2011) 105 – 117.

ปนัดดา กสิกิจวิวัฒน์ (๒๕๕๑) รีเวอร์สโลจิสติกส์กับการลดขยะจากบรรจุภัณฑ์ วารสารการวิจัยและพัฒนา
วิทยาศาสตร์และเทคโนโลยี ปีที่ ๒๓ ฉบับที่ ๔ ตุลาคม – ธันวาคม ๒๕๕๑